

สถานการณ์โรคที่เฝ้าระวังทางระบาดวิทยา  
สรุปสถานการณ์โรคที่เฝ้าระวังทางระบาดวิทยา 10 อันดับแรก อำเภอเดชอุดม  
ระหว่างวันที่ 1 มกราคม – 20 มกราคม 2560

ลำดับ	โรค	จำนวนผู้ป่วย(ราย)	อัตราป่วยต่อแสน ประชากร
1	โรคอุจจาระร่วง	165	93.45
2	ไข้ไม่ทราบสาเหตุ	42	23.79
3	โรคอาหารเป็นพิษ	43	24.35
4	โรคปอดบวม	35	39.82
5	โรคตาแดง	13	7.36
6	โรคไข้หวัดใหญ่	11	6.23
7	โรคมือเท้าปาก	11	6.23
8	โรคสุกใส	4	2.27
9	โรคติดต่อทางเพศสัมพันธ์	3	1.69
10	โรคไข้เลือดออก	1	0.56

ที่มา : โปรแกรม 506 รพร.เดชอุดม ณ วันที่ 20 มกราคม 2560

**\*\*คิดจากข้อมูลประชากร กลางปี 2560 จำนวน 176,560 ที่มา : ฝ่ายควบคุมโรค สสจ.อุบลราชธานี**

จากตารางข้างต้น โรคติดต่อที่เฝ้าระวังในอำเภอเดชอุดม ตั้งแต่ 1 มกราคม – 20 มกราคม 2560 พบว่าส่วนใหญ่มีอัตราป่วยด้วยโรคอุจจาระร่วง 93.45 ต่อประชากรแสนคน รองลงมาคืออัตราป่วยด้วยโรคไข้ไม่ทราบสาเหตุ 23.79 ต่อประชากรแสนคน และอัตราป่วยด้วยโรคอาหารเป็นพิษ 24.35 ต่อประชากรแสนคน ตามลำดับ

สถานการณ์โรคไข้เลือดออก อำเภอเดชอุดม จังหวัดอุบลราชธานี

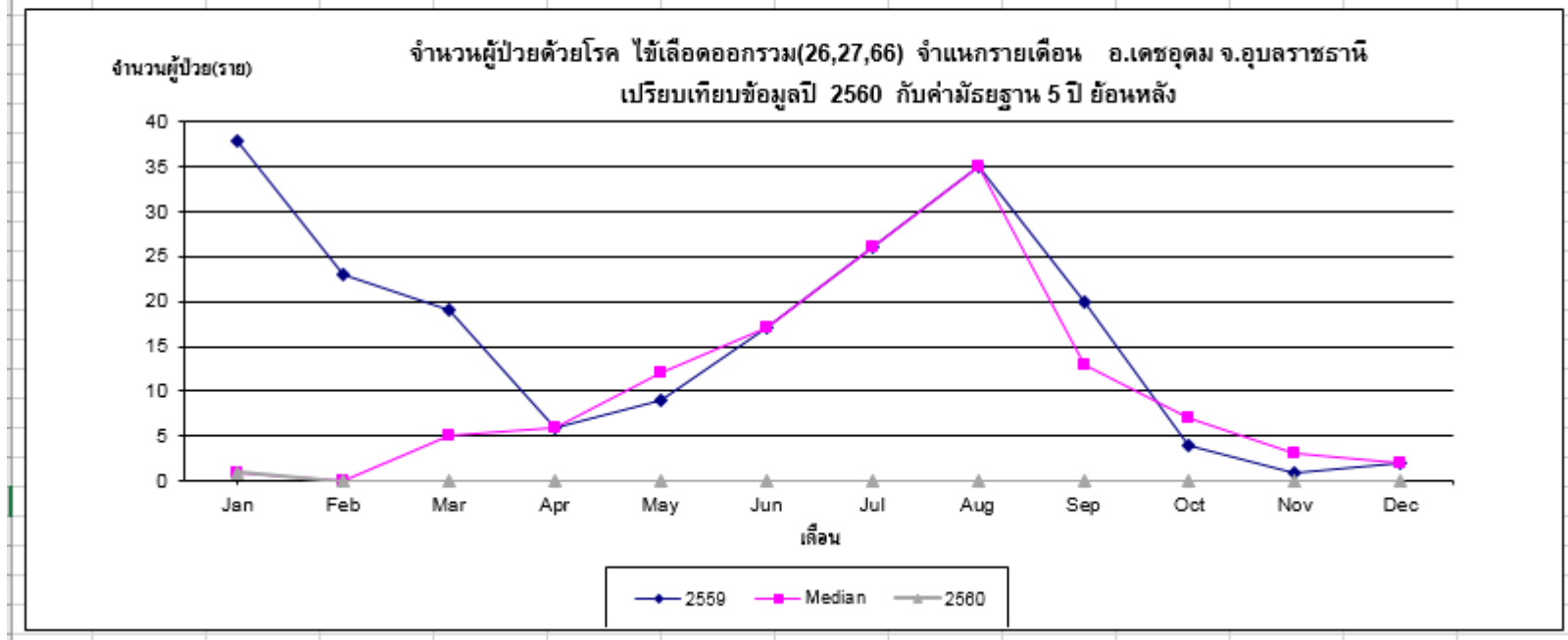
ระหว่างวันที่ 1 มกราคม – 20 มกราคม 2560

สถานการณ์โรคไข้เลือดออก อำเภอเดชอุดม ระหว่างวันที่ 1 มกราคม -20 มกราคม 2560 พบผู้ป่วยไข้เลือดออก จำนวน 1 ราย คิดเป็นอัตราป่วย 0.57 ต่อประชากรแสนคน ไม่มีรายงานผู้ป่วยเสียชีวิต เป็นผู้ป่วยเพศชาย อาศัยอยู่ตำบลเมืองเดช อำเภอเดชอุดม จังหวัดอุบลราชธานี

เมื่อเปรียบเทียบข้อมูลผู้ป่วยกับค่ามัธยฐานย้อนหลัง 5 ปี( 2555-2559 ) แนวโน้มการระบาดของโรคไข้เลือดออก มีลักษณะการระบาดแบบปีเว้นปี ซึ่งในปีที่ผ่านมา พบจำนวนผู้ป่วยสูงสุดในช่วงเดือนสิงหาคม ดังนั้นจึงควรมีมาตรการป้องกันโรคไข้เลือดออกอย่างเข้มงวด และมีการรณรงค์ตามมาตรการ 5 ส 3 ก. อย่างต่อเนื่อง

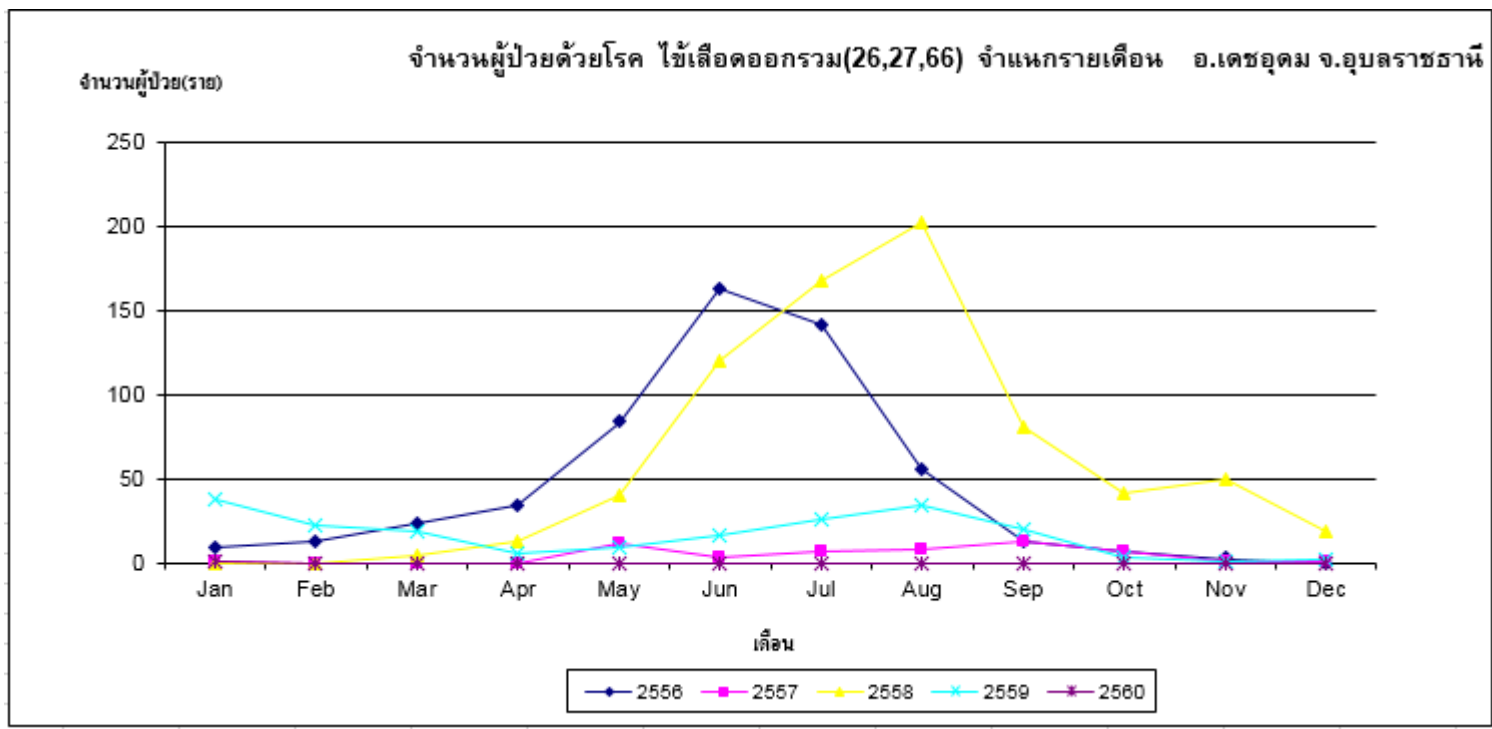
รูปที่ 1 จำนวนผู้ป่วยด้วยโรคไข้เลือดออก จำแนกรายเดือน อ.เดชอุดม จ.อุบลราชธานี เปรียบเทียบข้อมูลปี 2560 กับค่ามัธยฐาน 5 ปีย้อนหลัง

ลำดับ	ปี พ.ศ.	Jan	Feb	Mar	Apr	May	Jun	Jul	Aug	Sep	Oct	Nov	Dec
1	2555	0	0	0	0	1	6	11	10	13	10	14	8
2	2556	9	13	24	34	84	163	142	56	13	7	3	0
3	2557	1	0	0	0	12	4	7	8	13	7	1	1
4	2558	0	0	5	13	41	120	168	202	81	42	50	19
5	2559	38	23	19	6	9	17	26	35	20	4	1	2
6	Median	1	0	5	6	12	17	26	35	13	7	3	2
7	2560	1	0	0	0	0	0	0	0	0	0	0	0



ที่มา: โปรแกรม 506 รพร.เดชอุดม ณ วันที่ 20 มกราคม 2560

รูปที่ 2 จำนวนผู้ป่วยด้วยโรคไข้เลือดออก จำแนกรายเดือน อ.เดชอุดม จ.อุบลราชธานี ระหว่าง ปี 2556- 2560



ที่มา: โปรแกรม 506 รพร.เดชอุดม ณ วันที่ 20 มกราคม 2560

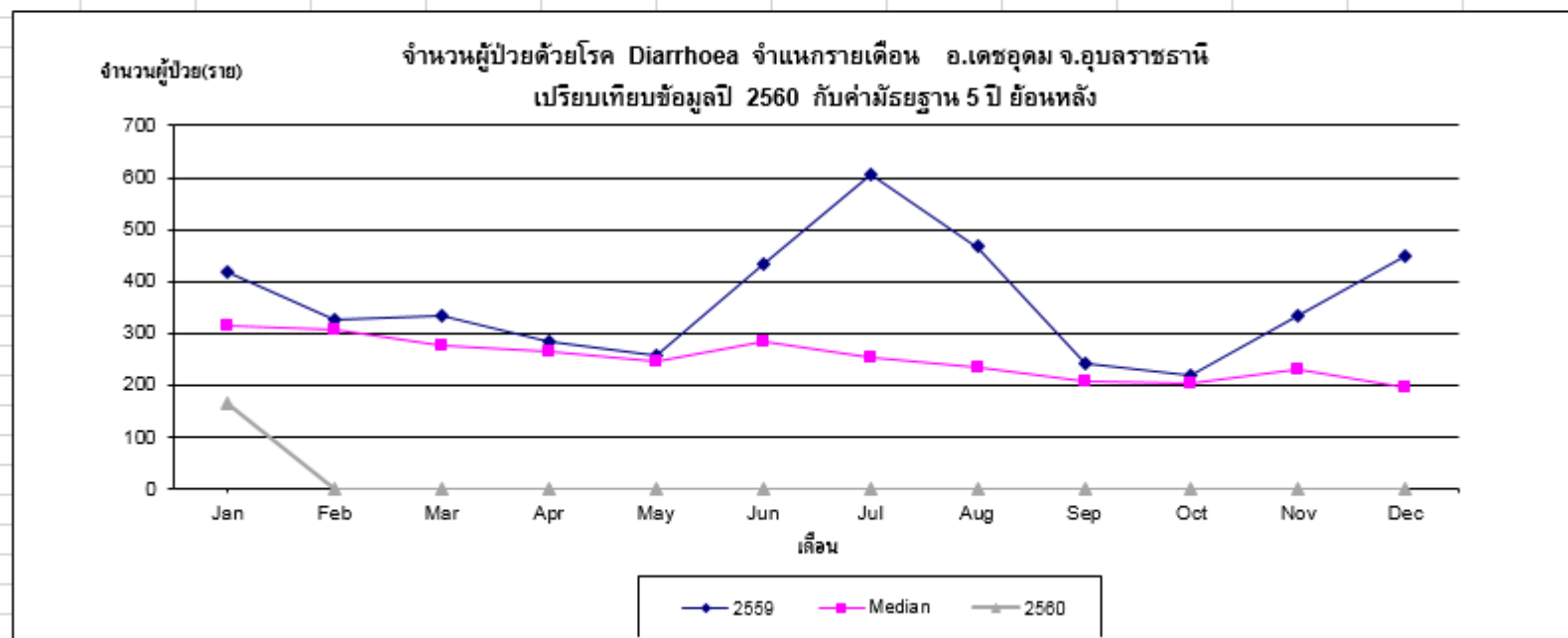
สถานการณ์โรคอุจจาระร่วงอำเภอเดชอุดม จังหวัดอุบลราชธานี  
ระหว่างวันที่ 1 มกราคม – 20 มกราคม 2560

สถานการณ์โรคอุจจาระร่วงอำเภอเดชอุดม ระหว่างวันที่ 1 มกราคม -20 มกราคม 2560 พบจำนวนผู้ป่วย จำนวน 165 ราย คิดเป็นอัตราป่วย 93.45 ต่อประชากรแสนคน ไม่มีรายงานผู้ป่วยเสียชีวิต พบในเป็นเพศหญิงมากกว่าเพศชาย โดยพบในเพศหญิง 95 ราย คิดเป็นร้อยละ 57.57 เพศชาย 70 ราย คิดเป็นร้อยละ 42.43 อัตราส่วนเพศหญิงต่อเพศชาย เท่ากับ 1.36 : 1 กลุ่มอายุที่พบสูงสุด คือกลุ่มอายุ 0-4 ปี จำนวนผู้ป่วยเท่ากับ 35 ราย คิดเป็นร้อยละ 21.21 รองลงมาคือ กลุ่มอายุ 65 ปีขึ้นไป จำนวนผู้ป่วยเท่ากับ 32 ราย คิดเป็นร้อยละ 19.39 ตำบลที่มีอัตราป่วยสูงสุดคือตำบลป่าโมง อัตราป่วยเท่ากับ 234.74 ต่อประชากรแสนคน รองลงมาคือ ตำบลโพนงามและตำบลกลาง อัตราป่วยเท่ากับ 169.70 และ 146.43 ต่อประชากรแสนคน ตามลำดับ

เมื่อเปรียบเทียบข้อมูลผู้ป่วยกับค่ามัธยฐานย้อนหลัง 5 ปี (2555-2559) พบว่าเดือนมกราคม ปี 2560 มีผู้ป่วยน้อยกว่าค่ามัธยฐานย้อนหลัง 5 ปี ซึ่งจากรูปที่ 3 พบว่าในปีที่ผ่านมา ผู้ป่วยโรคอุจจาระร่วงมีแนวโน้มเพิ่มสูงขึ้นทุกปี ซึ่งพบผู้ป่วยสูงสุดใน ปี 2559 ดังนั้นจึงควรมีการให้ความรู้เรื่องกินร้อน ช้อนกลาง ล้างมือปลูกฝังลักษณะนิสัยพฤติกรรมสุขภาพตามหลักสุขาภิบาลอาหาร และอนามัยส่วนบุคคลอย่างต่อเนื่อง

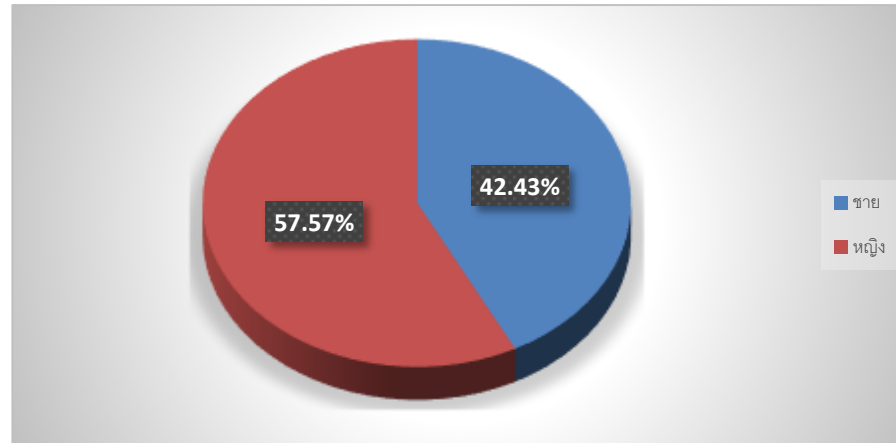
รูปที่ 3 จำนวนผู้ป่วยด้วยโรคอุจจาระร่วงจำแนกรายเดือน อ.เดชอุดม จ.อุบลราชธานี เปรียบเทียบข้อมูลปี 2560 กับค่ามัธยฐาน 5 ปีย้อนหลัง

ลำดับ	ปี พ.ศ.	Jan	Feb	Mar	Apr	May	Jun	Jul	Aug	Sep	Oct	Nov	Dec
1	2555	252	265	277	265	268	241	254	234	198	110	65	73
2	2556	313	307	271	266	247	283	252	220	183	134	155	195
3	2557	380	335	277	213	212	279	198	219	207	227	238	173
4	2558	186	191	219	219	230	342	308	338	222	205	232	267
5	2559	420	325	332	283	258	434	604	466	242	219	334	448
6	Median	313	307	277	265	247	283	254	234	207	205	232	195
7	2560	165	0	0	0	0	0	0	0	0	0	0	0



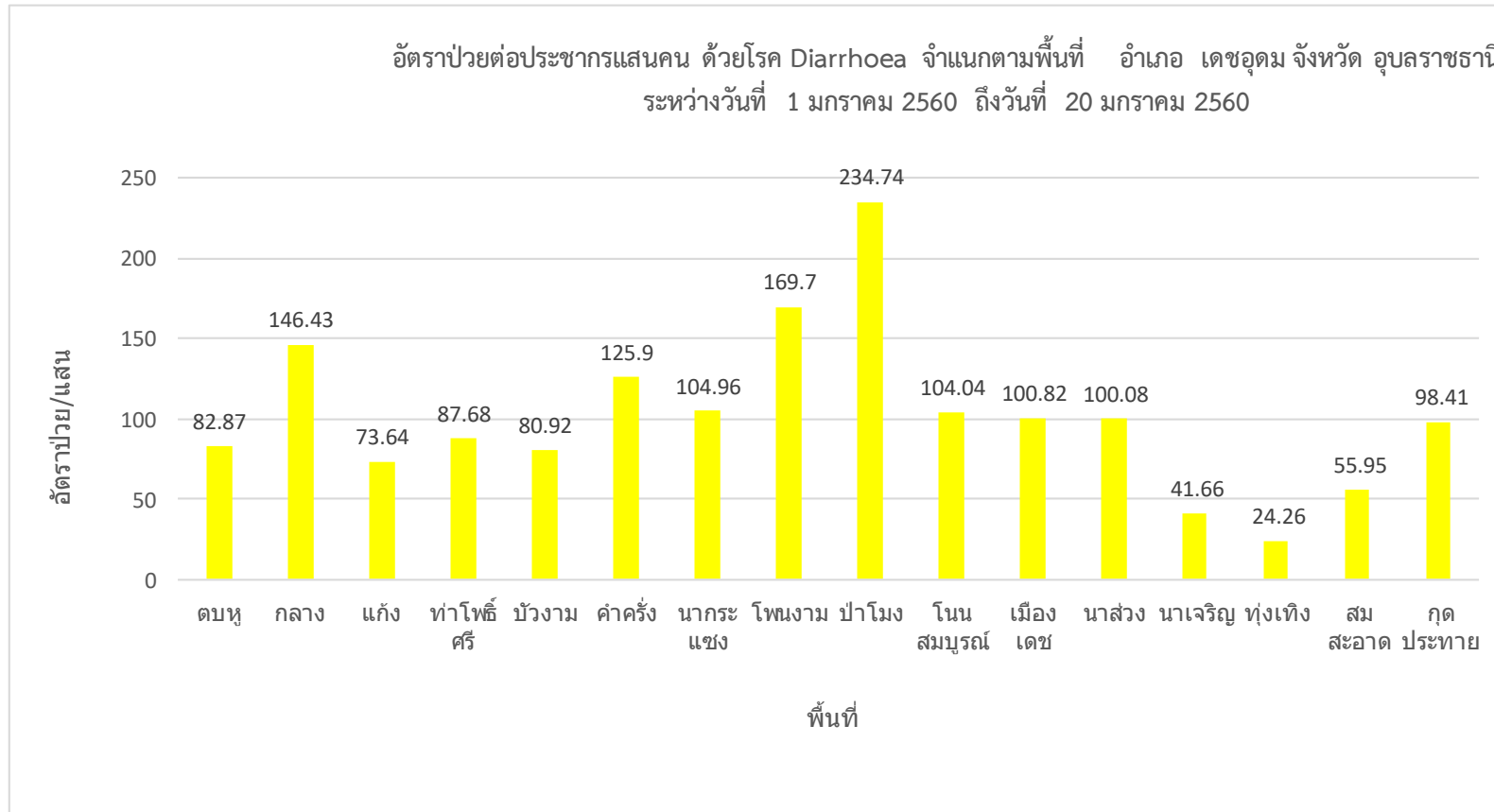
ที่มา : โปรแกรม 506 รพร.เดชอุดม ณ วันที่ 20 มกราคม 2560

รูปที่ 4 ร้อยละของผู้ป่วยโรคอุจจาระร่วงจำแนกตามเพศ อำเภอเดชอุดม จังหวัดอุบลราชธานี ระหว่างวันที่ 1 มกราคม -20 มกราคม 2560



ที่มา : โปรแกรม 506 รพร.เดชอุดม ณ วันที่ 20 มกราคม 2560

รูปที่ 5 อัตราป่วยต่อประชากรแสนคน ด้วยโรคอุจจาระร่วงจำแนกตามพื้นที่ อ.เดชอุดม จ.อุบลราชธานี ระหว่างวันที่ 1 มกราคม -20 มกราคม 2560



ที่มา: โปรแกรม 506 รพร.เดชอุดม ณ วันที่ 20 มกราคม 2560



## สถานการณ์ไข้ไม่ทราบสาเหตุ อำเภอเดชอุดม จังหวัดอุบลราชธานี

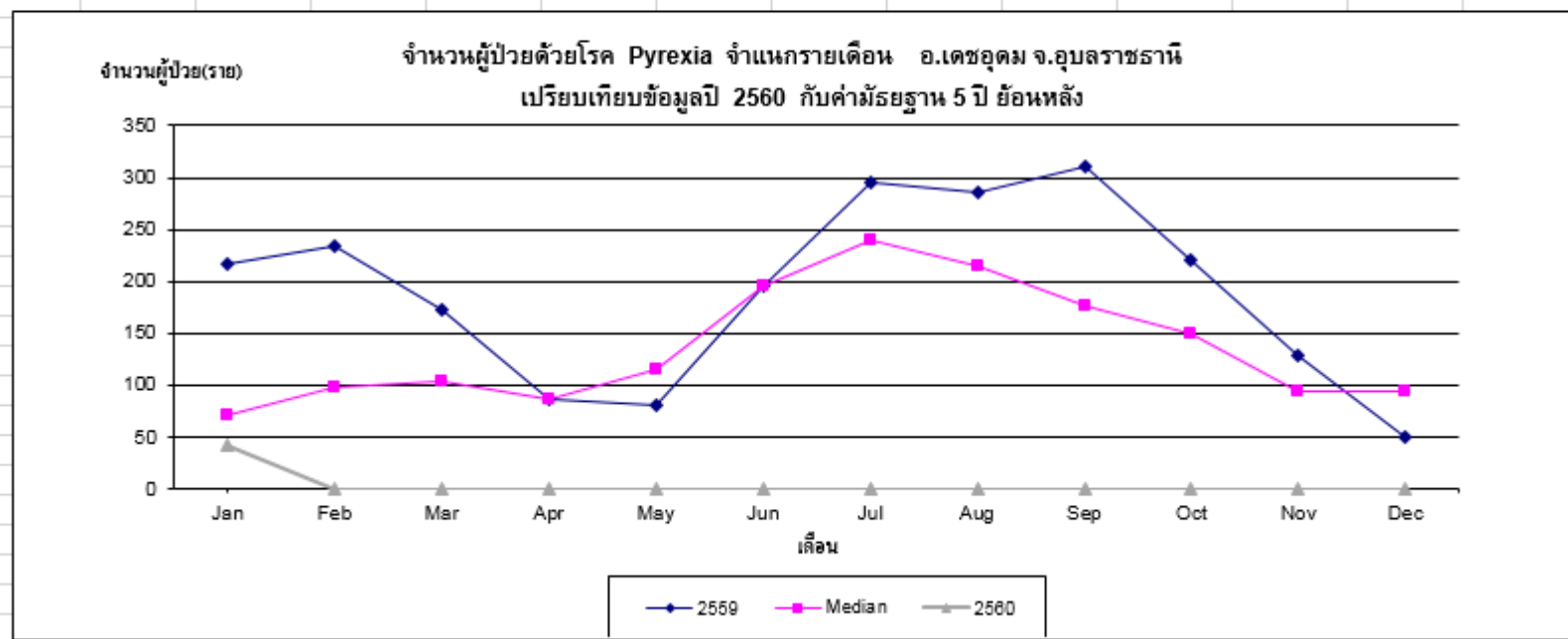
ระหว่างวันที่ 1 มกราคม – 20 มกราคม 2560

สถานการณ์ไข้ไม่ทราบสาเหตุ อำเภอเดชอุดม ระหว่างวันที่ 1 มกราคม -20 มกราคม 2560 พบผู้ป่วย จำนวน 42 ราย คิดเป็นอัตราป่วย 23.79 ต่อประชากรแสนคน พบในเป็นเพศชายมากกว่าเพศหญิง โดยพบในเพศชาย 28 ราย คิดเป็นร้อยละ 66.66 เพศหญิง 14 ราย คิดเป็นร้อยละ 33.34 อัตราส่วนเพศชายต่อเพศหญิง เท่ากับ 2.00 : 1 กลุ่มอายุที่พบสูงสุด คือกลุ่มอายุ 0-4 ปี จำนวนผู้ป่วยเท่ากับ 13 ราย คิดเป็นร้อยละ 30.95 รองลงมาคือ กลุ่มอายุ 65 ปีขึ้นไป จำนวนผู้ป่วยเท่ากับ 10 ราย คิดเป็นร้อยละ 23.80 ตำบลที่มีอัตราป่วยสูงสุดคือตำบลตบหู อัตราป่วยเท่ากับ 49.72 ต่อประชากรแสนคน รองลงมาคือตำบลกุดประทายและตำบลนากระแซง อัตราป่วยเท่ากับ 37.85 และ 37.48 ต่อประชากรแสนคน ตามลำดับ

เมื่อเปรียบเทียบข้อมูลผู้ป่วยกับคำมัธฐานย้อนหลัง 5 ปี (2555-2559) พบว่า สถานการณ์ในปี 2560 ยังอยู่ในสถานการณ์ปกติ ซึ่งในปีที่ผ่านมา มีแนวโน้มเพิ่มขึ้นเรื่อยๆ ซึ่งจะสูงขึ้นในช่วงเดือนมิถุนายนถึงสิงหาคมของทุกปี ทั้งนี้ยังไม่พบโรคไข้ไม่ทราบสาเหตุในลักษณะเป็นกลุ่มก้อนหรือนำไปสู่การวินิจฉัยโรคอื่นๆที่เป็นโรคระบาด อาทิ คอตีบ ไอกรณ บาดทะยัก หรือโรคไข้วัดข้อซิกุนคุนยา แต่อย่างใด

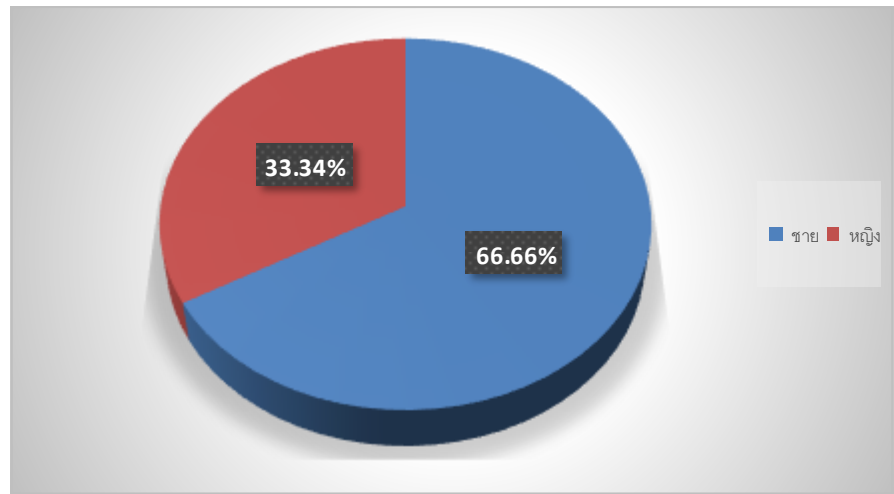
รูปที่ 6 จำนวนผู้ป่วยด้วยไข้ไม่ทราบสาเหตุ จำแนกรายเดือน อ.เดชอุดม จ.อุบลราชธานี เปรียบเทียบข้อมูลปี 2560 กับค่ามัธยฐาน 5 ปีย้อนหลัง

ลำดับ	ปี พ.ศ.	Jan	Feb	Mar	Apr	May	Jun	Jul	Aug	Sep	Oct	Nov	Dec
1	2555	76	63	47	77	93	136	166	146	153	150	94	103
2	2556	70	100	125	145	244	357	313	193	154	117	57	53
3	2557	70	75	103	105	197	198	205	215	177	147	95	95
4	2558	71	97	94	74	115	183	240	442	296	176	196	114
5	2559	217	234	173	87	80	196	296	286	310	221	128	50
6	Median	71	97	103	87	115	196	240	215	177	150	95	95
7	2560	42	0	0	0	0	0	0	0	0	0	0	0

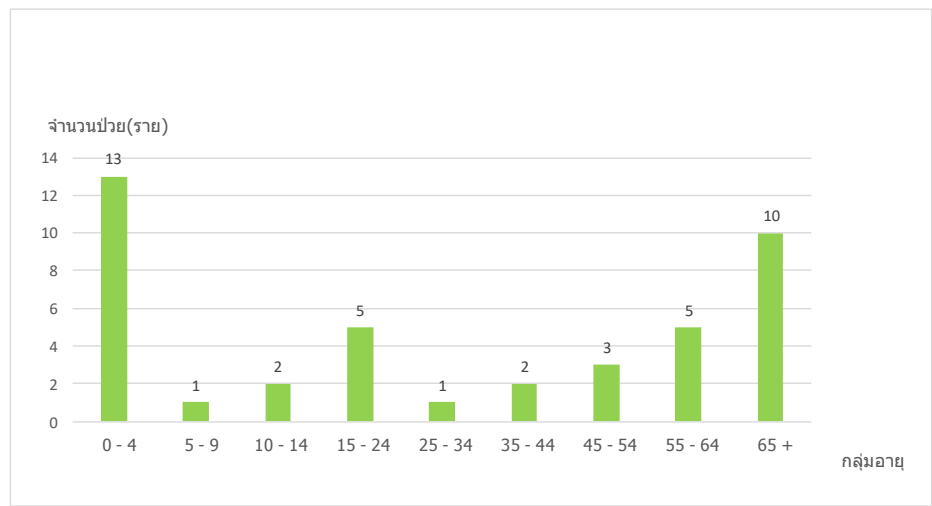


ที่มา : โปรแกรม 506 รพร.เดชอุดม ณ วันที่ 20 มกราคม 2560

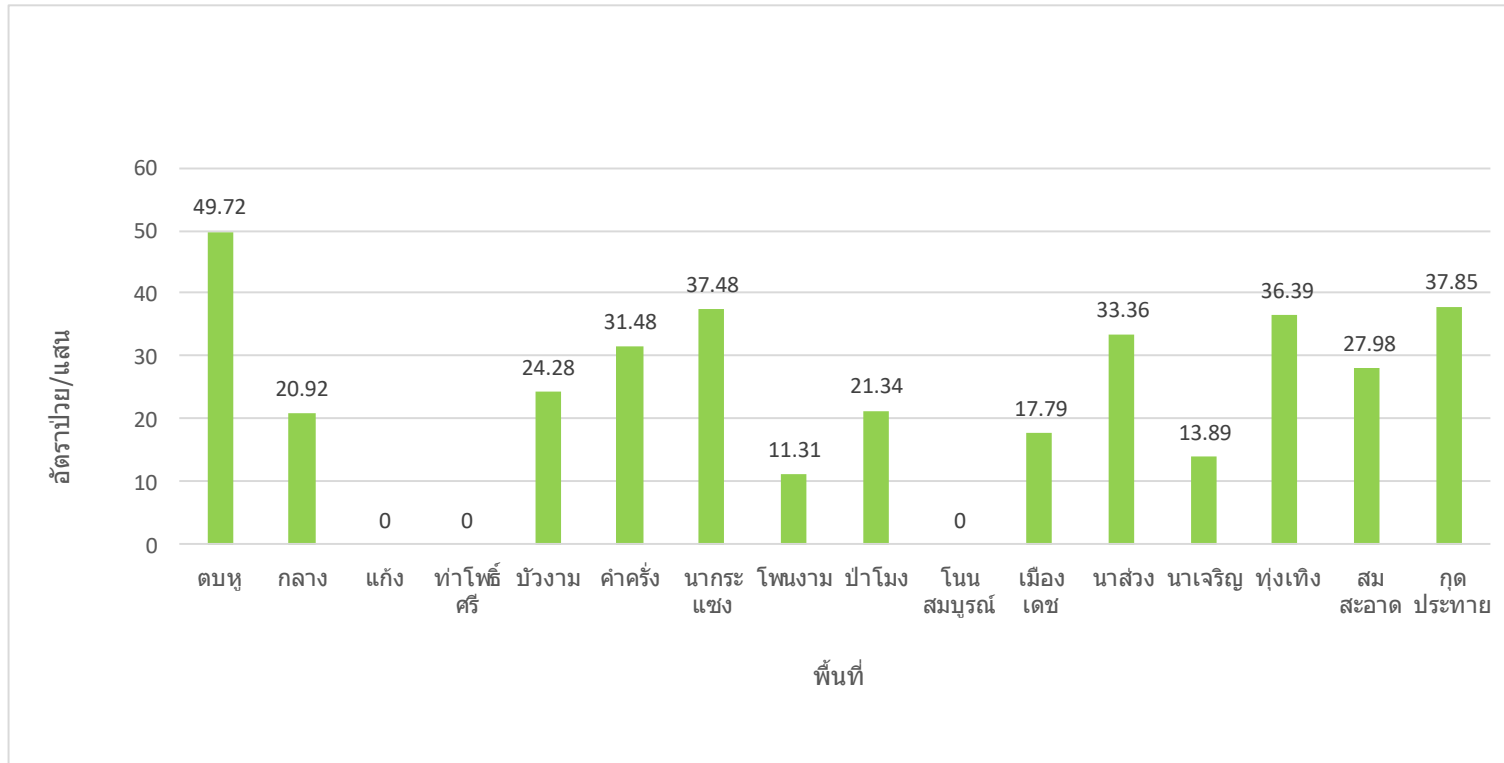
รูปที่ 7 ร้อยละของผู้ป่วยไข้ไม่ทราบสาเหตุ จำแนกตามเพศ อำเภอเดชอุดม จังหวัดอุบลราชธานี ระหว่างวันที่ 1 มกราคม -20 มกราคม 2560



รูปที่ 8 จำนวนผู้ป่วยไข้ไม่ทราบสาเหตุ จำแนกตามกลุ่มอายุ อำเภอเดชอุดม จังหวัดอุบลราชธานี ระหว่างวันที่ 1 มกราคม -20 มกราคม 2560



รูปที่ 9 อัตราป่วยต่อประชากรแสนคน ด้วยไข้ไม่ทราบสาเหตุ จำแนกตามพื้นที่ อ.เดชอุดม จ.อุบลราชธานี ระหว่างวันที่ 1 มกราคม -20 มกราคม 2560



ที่มา: โปรแกรม 506 รพร.เดชอุดม ณ วันที่ 20 มกราคม 2560

## สถานการณ์อาหารเป็นพิษ อำเภอเดชอุดม จังหวัดอุบลราชธานี

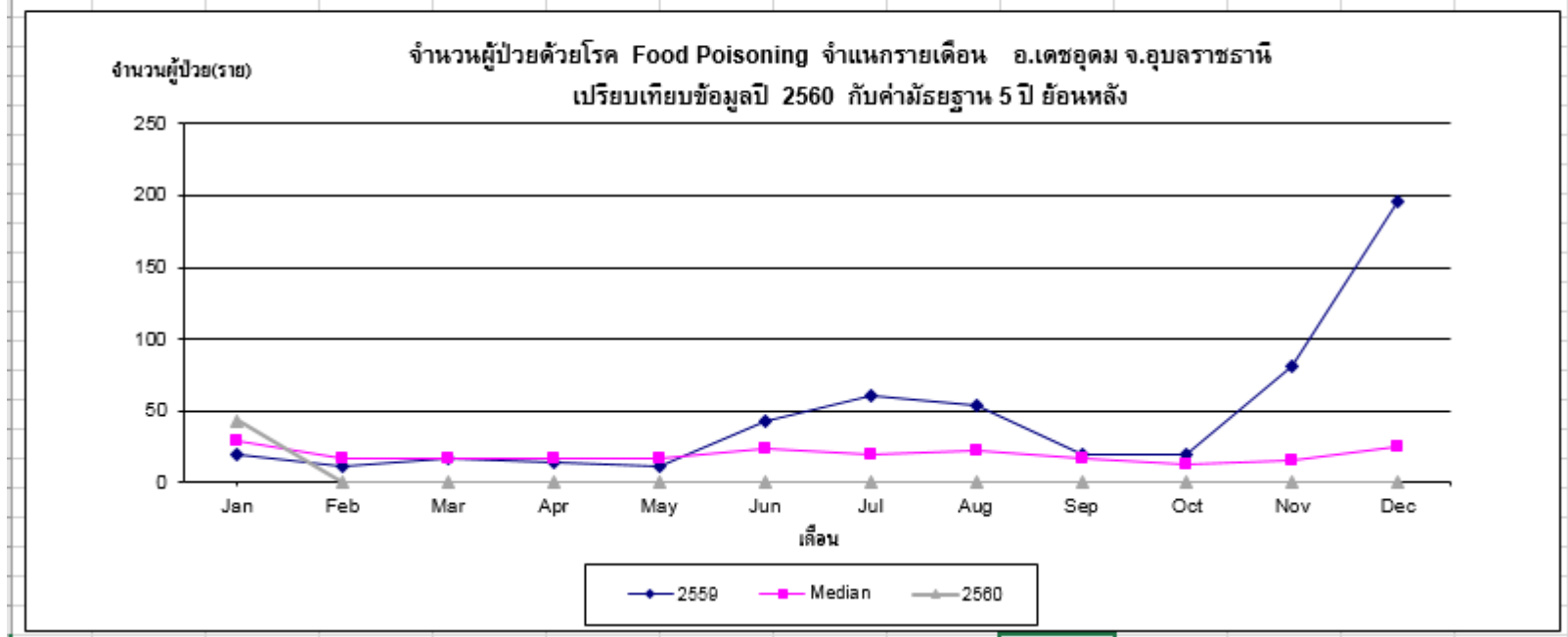
ระหว่างวันที่ 1 มกราคม – 20 มกราคม 2560

สถานการณ์อาหารเป็นพิษ อำเภอเดชอุดม ระหว่างวันที่ 1 มกราคม -20 มกราคม 2560 พบผู้ป่วย จำนวน 43 ราย คิดเป็นอัตราป่วย 24.35 ต่อประชากรแสนคน ไม่มีรายงานผู้ป่วยเสียชีวิต พบในเป็นเพศหญิงมากกว่าเพศชาย โดยพบในเพศหญิง 24 ราย คิดเป็นร้อยละ 55.81 เพศชาย 19 ราย คิดเป็นร้อยละ 44.19 อัตราส่วนเพศหญิงต่อเพศชาย เท่ากับ 1.26 : 1 กลุ่มอายุที่พบสูงสุด คือกลุ่มอายุ 5-9 ปี จำนวนผู้ป่วยเท่ากับ 9 ราย คิดเป็นร้อยละ 20.93 รองลงมาคือ กลุ่มอายุ 0-4 ปี จำนวนผู้ป่วยเท่ากับ 8 ราย คิดเป็นร้อยละ 18.60 ตำบลที่มีอัตราป่วยสูงสุดคือตำบลนากระแซง อัตราป่วยเท่ากับ 52.48 ต่อประชากรแสนคน รองลงมาคือตำบลแก้งและตำบลทุ่งเทิง อัตราป่วยเท่ากับ 49.09 และ 48.52 ต่อประชากรแสนคน ตามลำดับ

เมื่อเปรียบเทียบข้อมูลผู้ป่วยกับค่ามัธยฐานย้อนหลัง 5 ปี(2555-2559) พบว่าในปีที่ผ่านมา มีผู้ป่วยสูงที่สุดในช่วงเดือนธันวาคม ซึ่งปี 2560 พบจำนวนผู้ป่วยมากกว่าค่ามัธยฐาน แต่ยังไม่พบผู้ป่วยเป็นกลุ่มก้อน จึงควรมีการเฝ้าระวังความสะอาดของร้านค้า สถานประกอบการโดยเฉพาะในตลาด ร้านอาหารในชุมชน และระดับครอบครัวให้มีการประกอบอาหารอย่างถูกสุขาภิบาลอาหาร รณรงค์ให้ความรู้ในเรื่องการกินร้อน ช้อนกลาง ล้างมือ

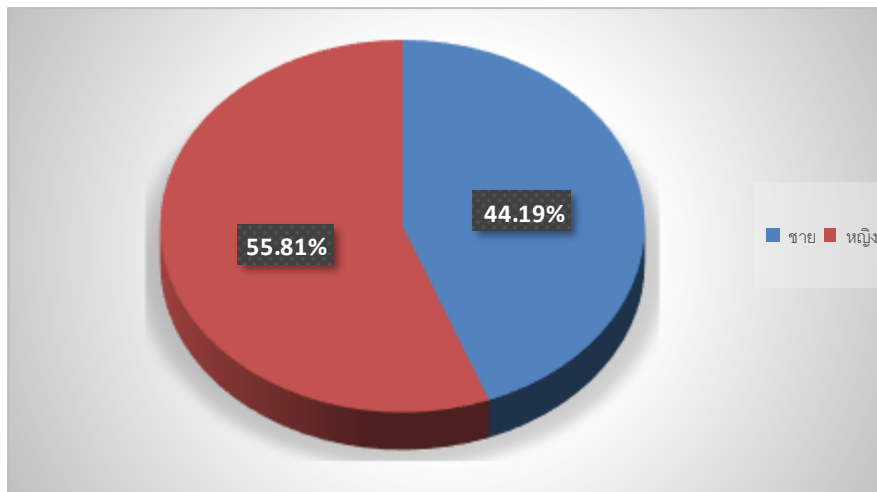
รูปที่ 10 จำนวนผู้ป่วยด้วยอาหารเป็นพิษ จำแนกรายเดือน อ.เดชอุดม จ.อุบลราชธานี เปรียบเทียบข้อมูลปี 2560 กับค่ามัธยฐาน 5 ปีย้อนหลัง

ลำดับ	ปี พ.ศ.	Jan	Feb	Mar	Apr	May	Jun	Jul	Aug	Sep	Oct	Nov	Dec
1	2555	51	29	34	36	26	25	15	22	14	13	15	20
2	2556	23	17	13	17	13	15	26	25	13	10	12	29
3	2557	29	15	12	14	16	8	10	17	17	18	45	25
4	2558	35	45	36	59	47	24	19	12	19	11	8	13
5	2559	19	11	17	14	11	43	60	53	19	19	81	196
6	Median	29	17	17	17	16	24	19	22	17	13	15	25
7	2560	43	0	0	0	0	0	0	0	0	0	0	0

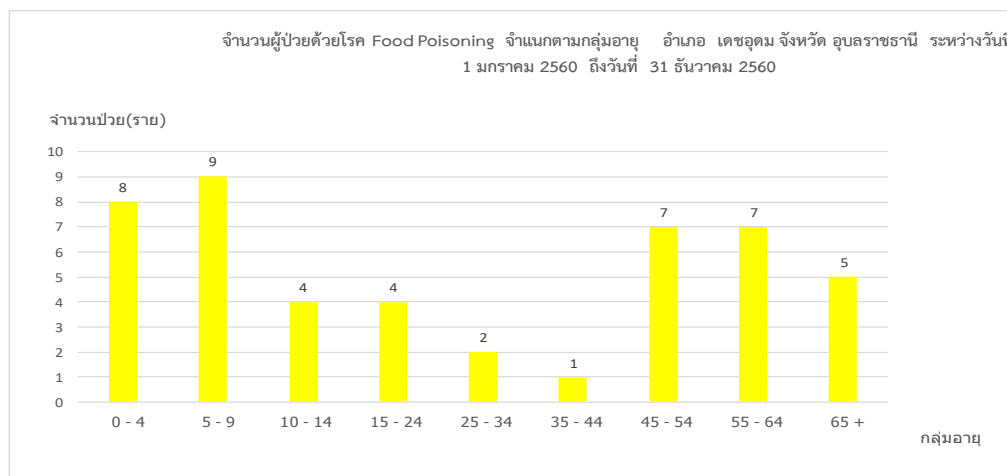


ที่มา: โปรแกรม 506 รพร.เดชอุดม ณ วันที่ 20 มกราคม 2560

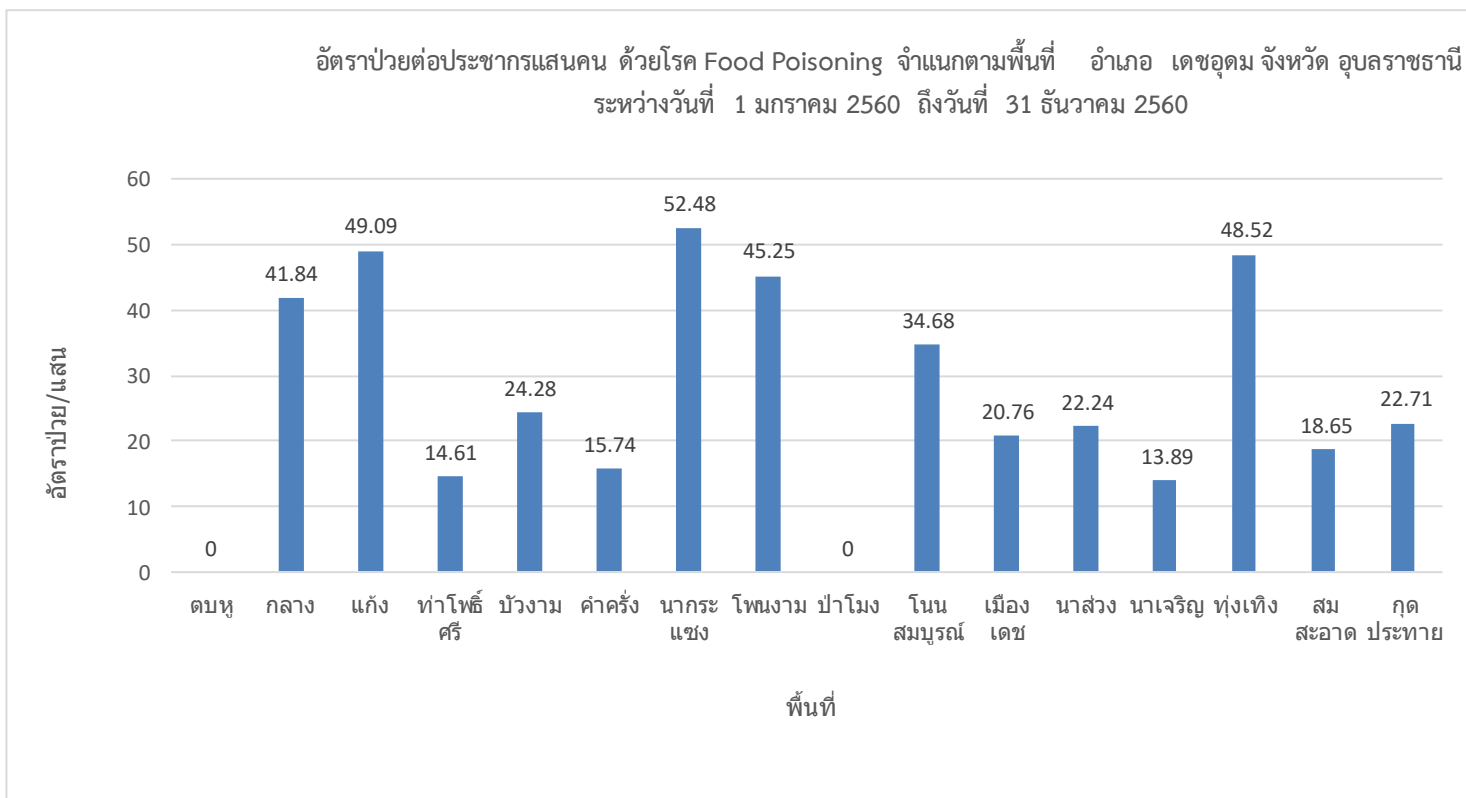
รูปที่ 11 ร้อยละของผู้ป่วยอาหารเป็นพิษ จำแนกตามเพศ อำเภอเดชอุดม จังหวัดอุบลราชธานี ระหว่างวันที่ 1 มกราคม -20 มกราคม 2560



รูปที่ 12 จำนวนผู้ป่วยอาหารเป็นพิษ จำแนกตามกลุ่มอายุ อำเภอเดชอุดม จังหวัดอุบลราชธานี ระหว่างวันที่ 1 มกราคม -20 มกราคม 2560



รูปที่ 13 อัตราป่วยต่อประชากรแสนคน ด้วยอาหารเป็นพิษ จำแนกตามพื้นที่ อ.เดชอุดม จ.อุบลราชธานี ระหว่างวันที่ 1 มกราคม -20 มกราคม 2560



ที่มา: โปรแกรม 506 รพร.เดชอุดม ณ วันที่ 20 มกราคม 2560



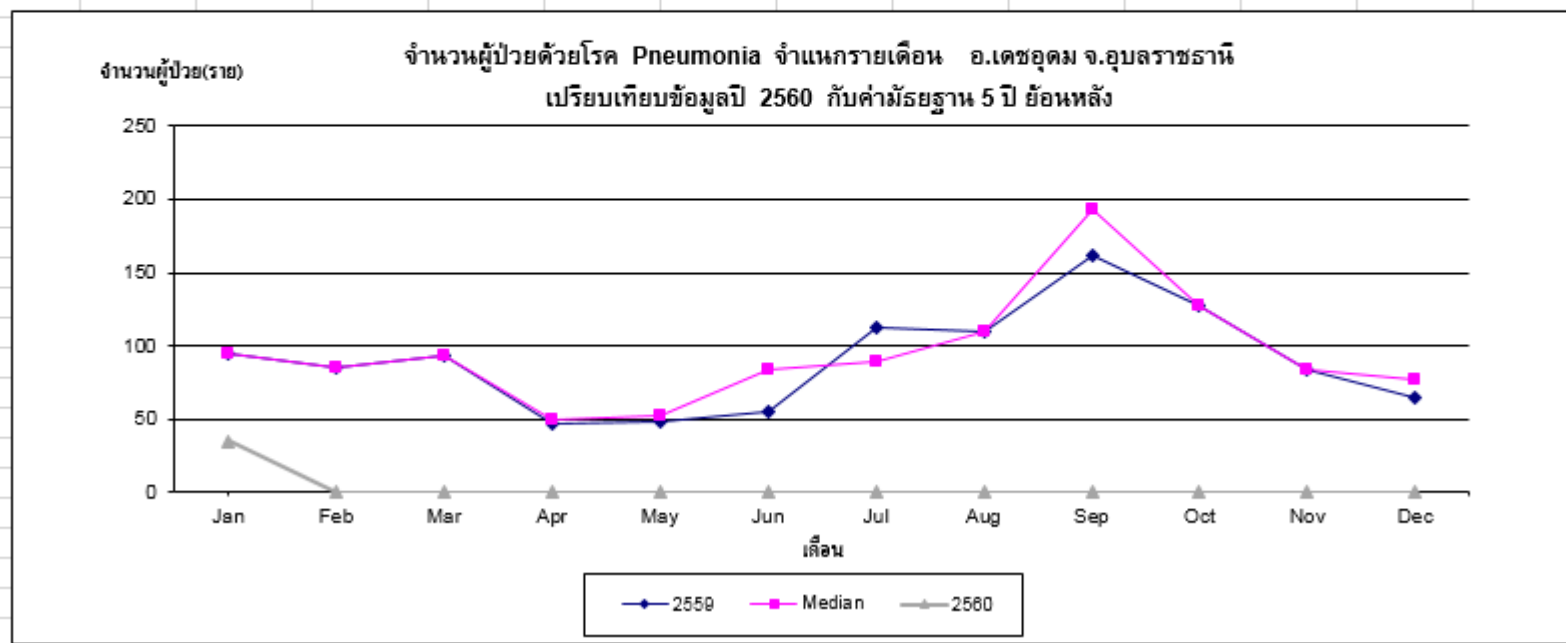
สถานการณ์โรคปอดบวม อำเภอเดชอุดม จังหวัดอุบลราชธานี  
ระหว่างวันที่ 1 มกราคม – 20 มกราคม 2560

สถานการณ์โรคปอดบวม อำเภอเดชอุดม ระหว่างวันที่ 1 มกราคม -20 มกราคม 2560 พบผู้ป่วย จำนวน 35 ราย คิดเป็นอัตราป่วย 19.82 ต่อประชากรแสนคน ไม่มีรายงานผู้ป่วยเสียชีวิต พบในเป็นเพศชายมากกว่าเพศหญิง โดยพบในเพศชาย 23 ราย คิดเป็นร้อยละ 65.71 เพศหญิง 12 ราย คิดเป็นร้อยละ 34.29 อัตราส่วนเพศชายต่อเพศหญิงเท่ากับ 1.92 : 1 กลุ่มอายุที่พบสูงสุด คือกลุ่มอายุ 0-4 ปี จำนวนผู้ป่วยเท่ากับ 15 ราย คิดเป็นร้อยละ 42.85 รองลงมาคือ กลุ่มอายุ 65 ปีขึ้นไป จำนวนผู้ป่วยเท่ากับ 13 ราย คิดเป็นร้อยละ 34.28 ตำบลที่มีอัตราป่วยสูงสุดคือตำบลท่าโพธิ์ศรี อัตราป่วยเท่ากับ 43.84 ต่อประชากรแสนคน รองลงมาคือนาเจริญและตำบลตบหู อัตราป่วยเท่ากับ 41.66 และ 41.44 ต่อประชากรแสนคน ตามลำดับ

เมื่อเปรียบเทียบข้อมูลผู้ป่วยกับค่ามัธยฐานย้อนหลัง 5 ปี(2555-2559) พบว่าปี 2560 มีผู้ป่วยโรคปอดบวมจำนวน 35 ราย ซึ่งน้อยกว่าค่ามัธยฐานย้อนหลัง 5 ปี ในปีที่ผ่านมาพบผู้ป่วยสูงสุดในช่วงเดือนมีนาคมและเดือนกันยายน อย่างไรก็ตามยังไม่พบผู้ป่วยที่เกิดเป็นกลุ่มก้อน ทั้งนี้จากการที่ลักษณะการเกิดโรคเปลี่ยนแปลงไปส่งผลให้ประชาชนป่วยเป็นโรคปอดบวมมากขึ้นในช่วงฤดูฝน จึงควรเน้นการสร้างความตระหนักเรื่องการสวมใส่หน้ากากอนามัยเมื่อเป็นหวัดและต้องเดินทางไปสู่ที่ชุมชน และรณรงค์การมารับวัคซีนป้องกันไข้หวัดใหญ่โดยเฉพาะในกลุ่มเด็กอายุต่ำกว่า 5 ปีและผู้สูงอายุ 65 ปีขึ้นไป

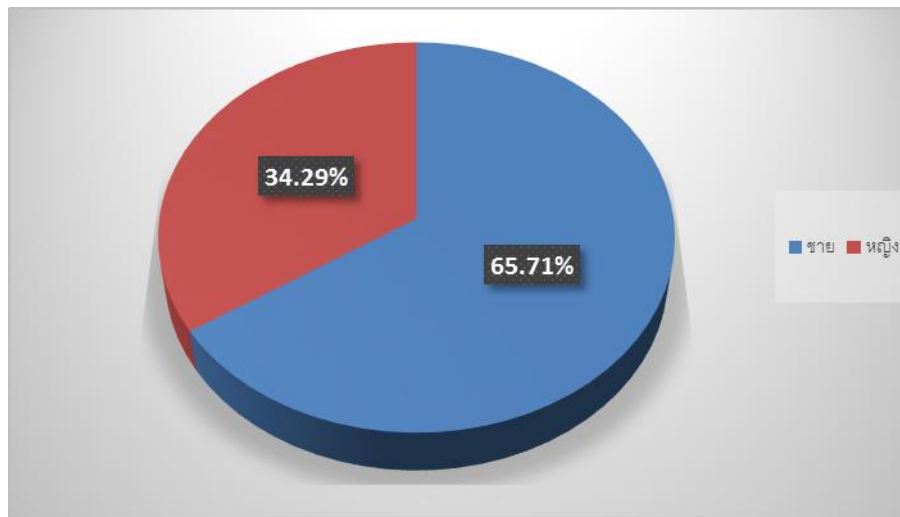
รูปที่ 14 จำนวนผู้ป่วยด้วยโรคปอดบวม จำแนกรายเดือน อ.เดชอุดม จ.อุบลราชธานี เปรียบเทียบข้อมูลปี 2560 กับค่ามัธยฐาน 5 ปีย้อนหลัง

ลำดับ	ปี พ.ศ.	Jan	Feb	Mar	Apr	May	Jun	Jul	Aug	Sep	Oct	Nov	Dec
1	2555	65	82	66	52	68	83	74	100	216	120	74	77
2	2556	114	86	97	50	52	56	71	117	193	161	84	88
3	2557	166	141	217	144	88	104	89	156	236	122	80	69
4	2558	65	68	81	36	40	89	91	88	121	212	139	95
5	2559	94	85	93	47	48	55	113	110	162	128	84	65
6	Median	94	85	93	50	52	83	89	110	193	128	84	77
7	2560	35	0	0	0	0	0	0	0	0	0	0	0

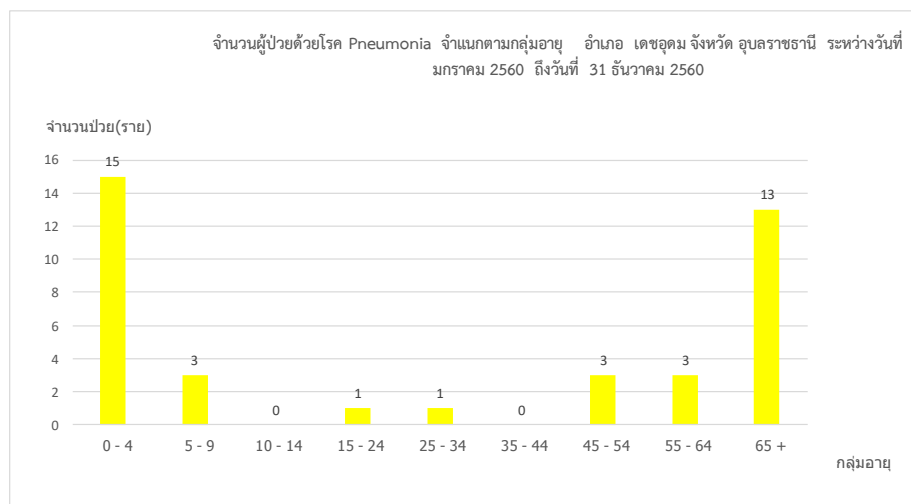


ที่มา: โปรแกรม 506 รพร.เดชอุดม ณ วันที่ 20 มกราคม 2560

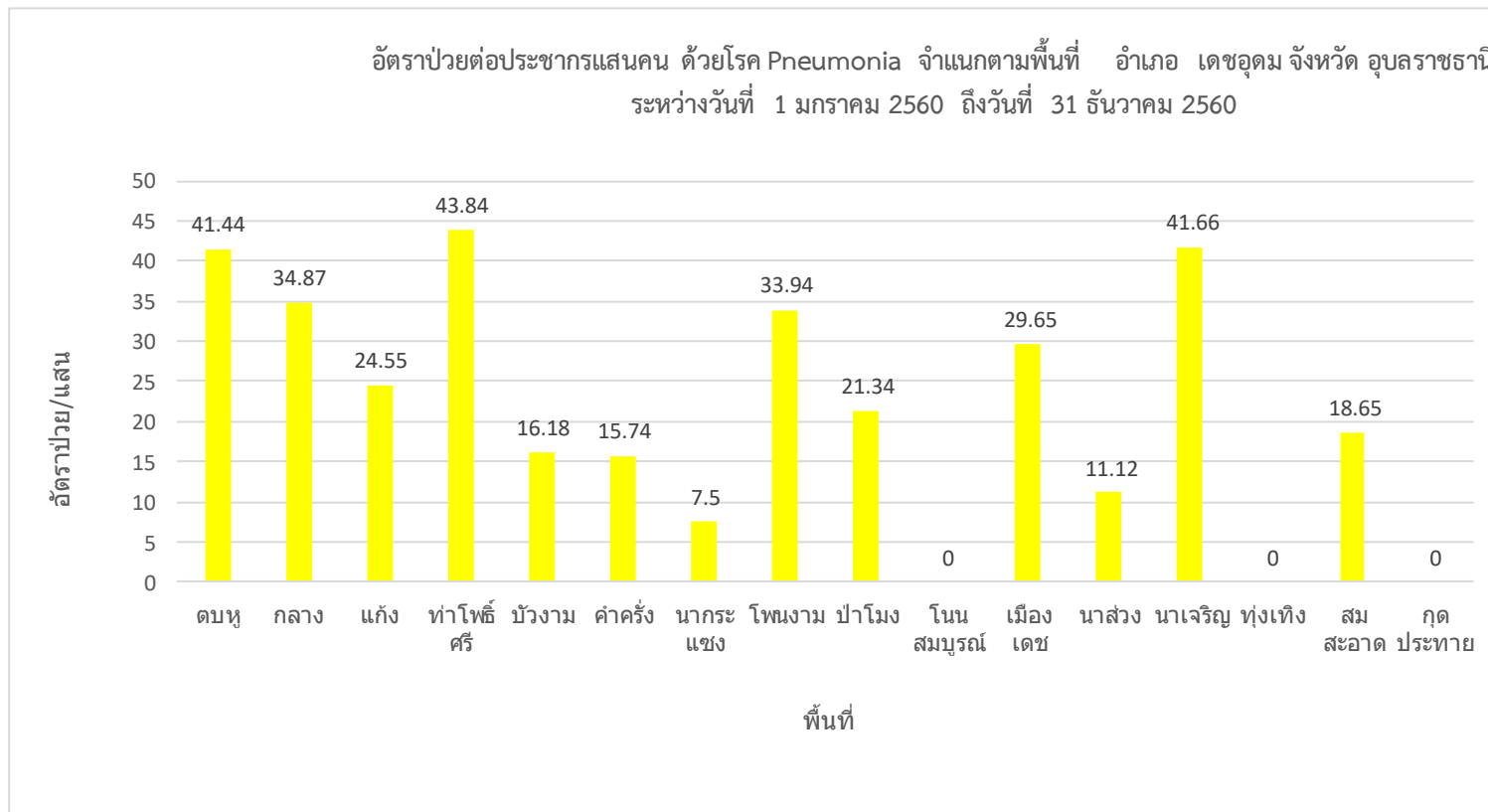
รูปที่ 15 ร้อยละของผู้ป่วยโรคปอดบวม จำแนกตามเพศ อำเภอเดชอุดม จังหวัดอุบลราชธานี ระหว่างวันที่ 1 มกราคม -20 มกราคม 2560



รูปที่ 16 จำนวนผู้ป่วยโรคปอดบวม จำแนกตามกลุ่มอายุ อำเภอเดชอุดม จังหวัดอุบลราชธานี ระหว่างวันที่ 1 มกราคม -20 มกราคม 2560 ถึงวันที่ 31 ธันวาคม 2560



รูปที่ 17 อัตราป่วยต่อประชากรแสนคน ด้วยโรคปอดบวม จำแนกตามพื้นที่ อ.เดชอุดม จ.อุบลราชธานี ระหว่างวันที่ 1 มกราคม -20 มกราคม 2560



ที่มา: โปรแกรม 506 รพร.เดชอุดม ณ วันที่ 20 มกราคม 2560

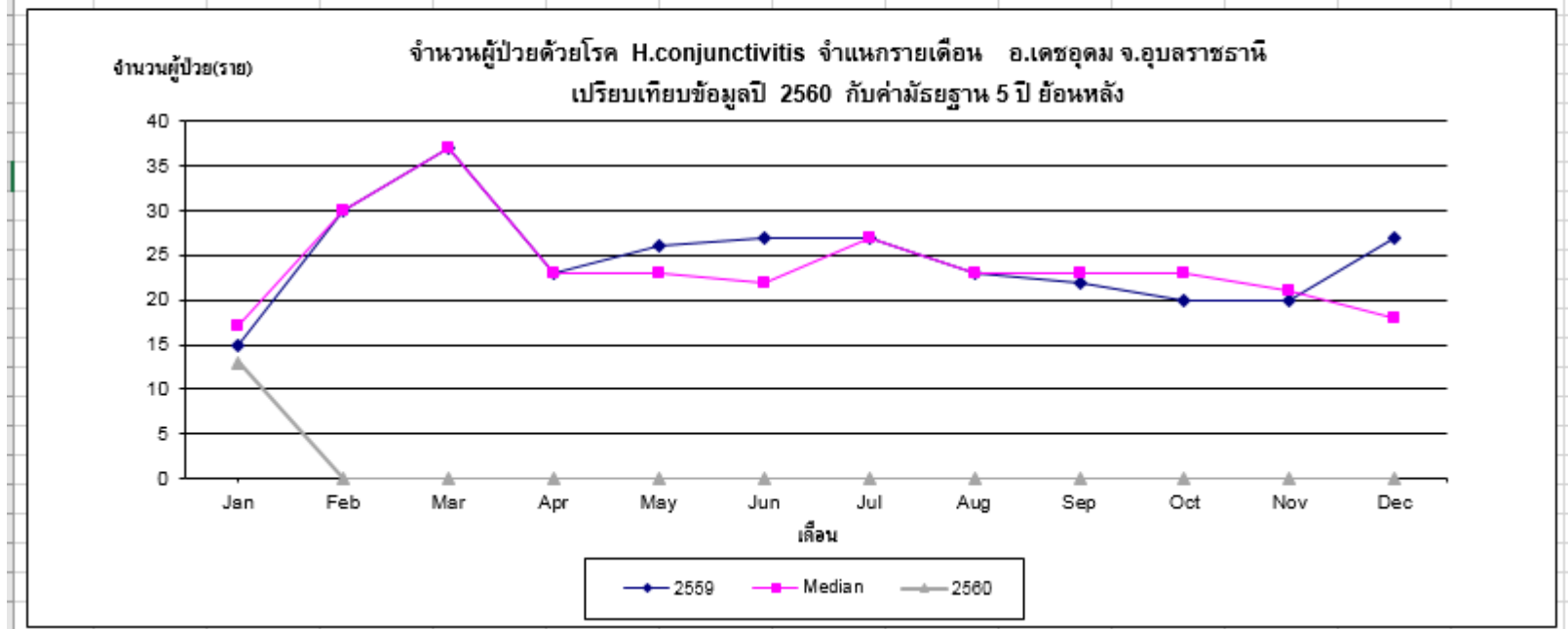
สถานการณ์โรคตาแดง อำเภอเดชอุดม จังหวัดอุบลราชธานี  
ระหว่างวันที่ 1 มกราคม – 20 มกราคม 2560

สถานการณ์โรคตาแดง อำเภอเดชอุดม ระหว่างวันที่ 1 มกราคม -20 มกราคม 2560 พบผู้ป่วย จำนวน 13 ราย คิดเป็นอัตราป่วย 7.36 ต่อประชากรแสนคน ไม่มีรายงานผู้ป่วยเสียชีวิต พบในเป็นเพศชายมากกว่าเพศหญิง โดยพบในเพศชาย 7 ราย คิดเป็นร้อยละ 53.84 เพศหญิง 6 ราย คิดเป็นร้อยละ 46.16 อัตราส่วนเพศชายต่อเพศหญิง เท่ากับ 1.17 : 1 กลุ่มอายุที่พบสูงสุด คือกลุ่มอายุ 35-44 ปี จำนวนผู้ป่วยเท่ากับ 5 ราย คิดเป็นร้อยละ 38.46 รองลงมาคือกลุ่มอายุ 55-64 ปี จำนวนผู้ป่วยเท่ากับ 2 ราย คิดเป็นร้อยละ 15.38 ตำบลที่มีอัตราป่วยสูงสุดคือตำบลบัวงาม อัตราป่วยเท่ากับ 40.46 ต่อประชากรแสนคน รองลงมาคือตำบลนากระแซงและตำบลป่าโมง อัตราป่วยเท่ากับ 29.99 และ 21.34 ต่อประชากรแสนคน ตามลำดับ

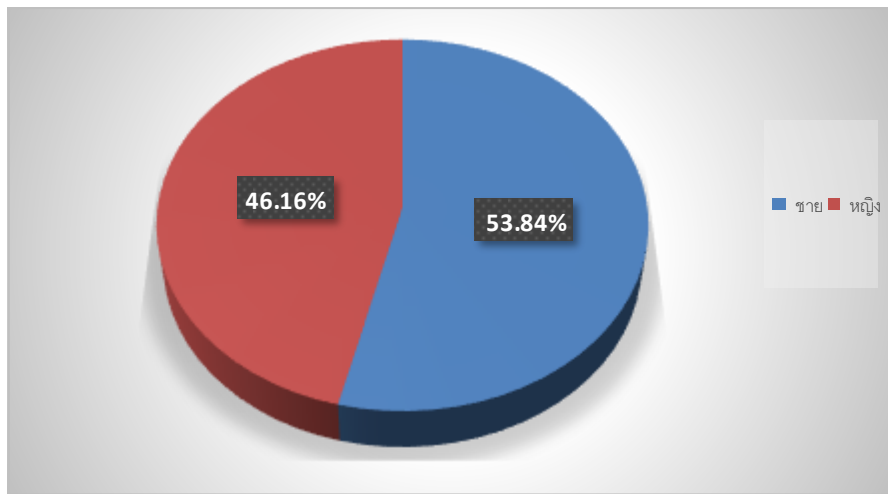
เมื่อเปรียบเทียบข้อมูลผู้ป่วยกับคำมัธฐานย้อนหลัง 5 ปี(2555-2559) พบว่าปี 2560 มีจำนวนผู้ป่วย 13 ราย ซึ่งอยู่ในสถานการณ์ปกติ ปีที่ผ่านมาพบการระบาดของโรคตาแดง ในปี 2557 พบผู้ป่วยสูงสุดเดือนสิงหาคม อย่างไรก็ตามปีนี้ควรมีการเฝ้าระวังโรคอย่างต่อเนื่อง

รูปที่ 18 จำนวนผู้ป่วยด้วยโรคตาแดง จำแนกรายเดือน อ.เดชอุดม จ.อุบลราชธานี เปรียบเทียบข้อมูลปี 2560 กับค่ามัธยฐาน 5 ปีย้อนหลัง

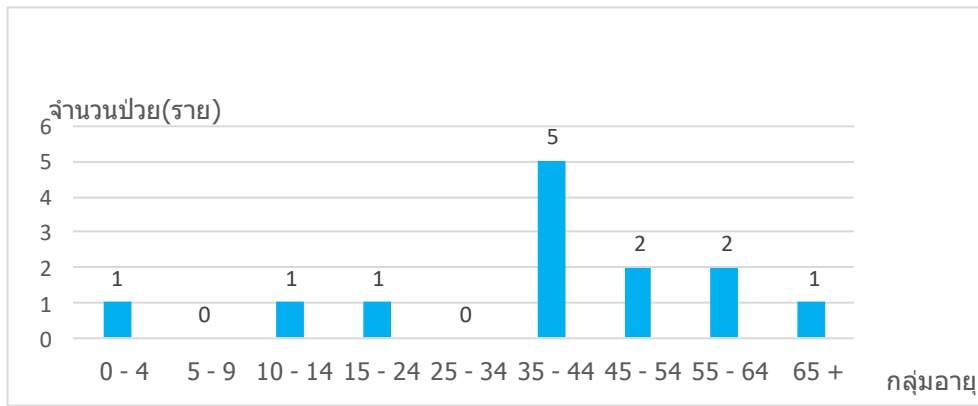
ลำดับ	ปี พ.ศ.	Jan	Feb	Mar	Apr	May	Jun	Jul	Aug	Sep	Oct	Nov	Dec
1	2555	40	41	42	33	27	22	5	20	23	27	25	18
2	2556	17	28	28	22	18	10	35	54	57	23	30	19
3	2557	40	35	52	24	23	24	212	895	367	52	21	5
4	2558	15	29	23	10	14	9	1	4	2	12	19	13
5	2559	15	30	37	23	26	27	27	23	22	20	20	27
6	Median	17	30	37	23	23	22	27	23	23	23	21	18
7	2560	13	0	0	0	0	0	0	0	0	0	0	0



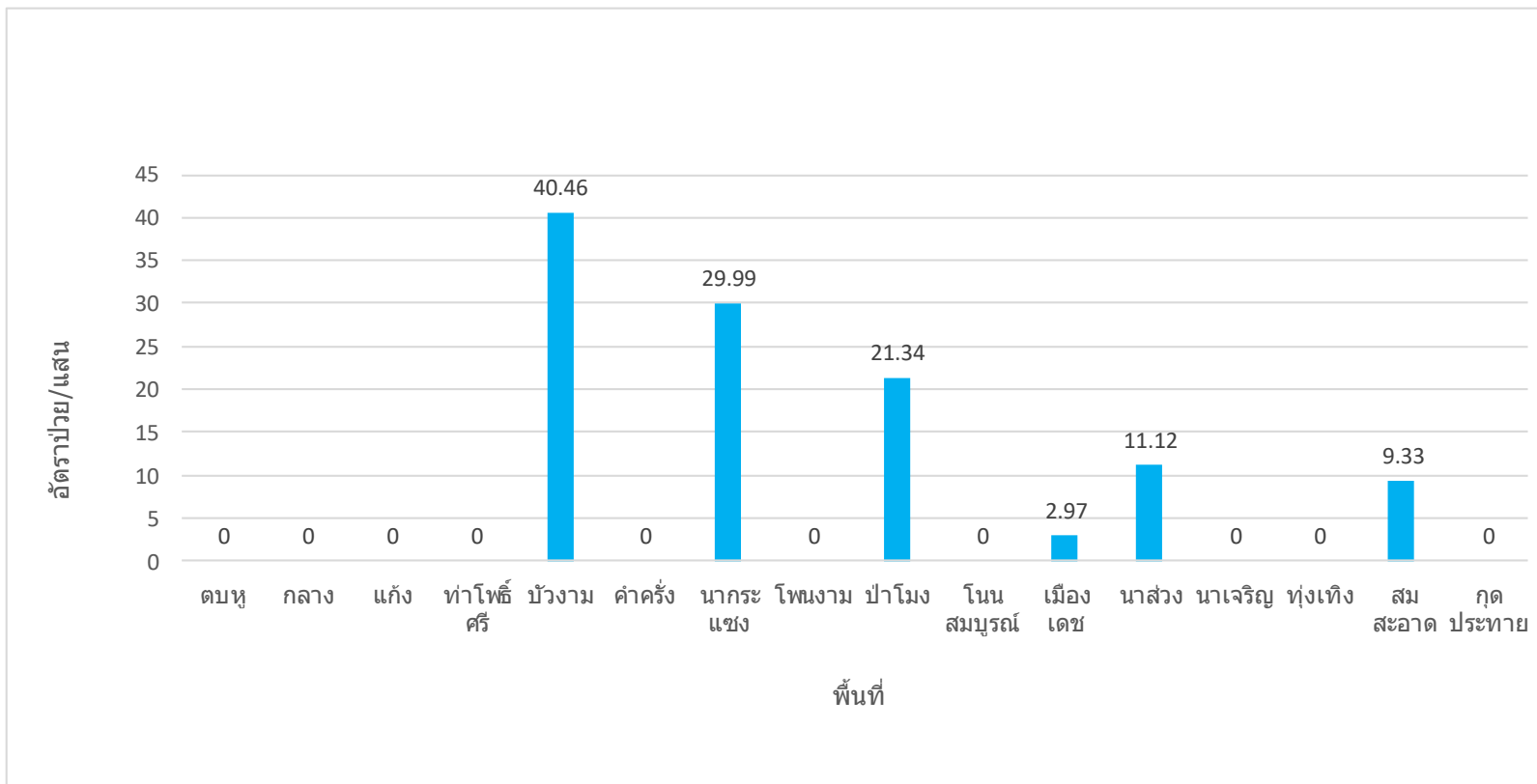
รูปที่ 19 ร้อยละของผู้ป่วยโรคตาแดง จำแนกตามเพศ อำเภอเดชอุดม จังหวัดอุบลราชธานี ระหว่างวันที่ 1 มกราคม -20 มกราคม 2560



รูปที่ 20 จำนวนผู้ป่วยโรคตาแดง จำแนกตามกลุ่มอายุ อำเภอเดชอุดม จังหวัดอุบลราชธานี ระหว่างวันที่ 1 มกราคม -20 มกราคม 2560



รูปที่ 21 อัตราป่วยต่อประชากรแสนคน ด้วยโรคไข้หวัดใหญ่ จำแนกตามพื้นที่ อ.เดชอุดม จ.อุบลราชธานี ระหว่างวันที่ 1 มกราคม -20 มกราคม 2560



ที่มา: โปรแกรม 506 รพร.เดชอุดม จังหวัดอุบลราชธานี ณ วันที่ 20 มกราคม 2560