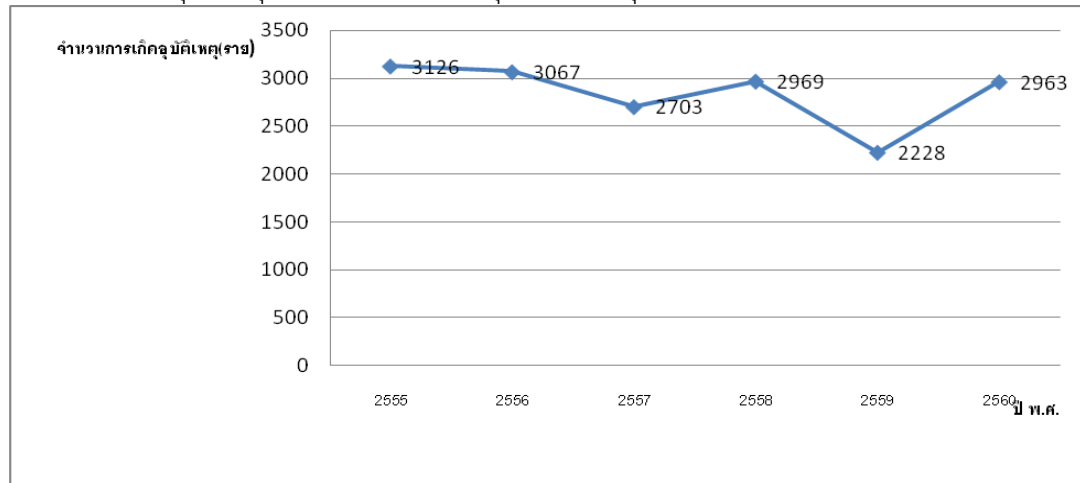


## การวิเคราะห์สถานการณ์และปัจจัยเสี่ยงอุบัติเหตุจราจร อำเภอเดชอุดม จังหวัดอุบลราชธานี ปี 2560

รายงานสถานการณ์อุบัติเหตุทางถนนของประเทศไทย พบการบาดเจ็บจากอุบัติเหตุทางถนนจำนวน 1,003,523 ราย เสียชีวิต จำนวน 15,342 ราย สถานการณ์อุบัติเหตุทางถนนของจังหวัดอุบลราชธานี ปี 2560 พบบาดเจ็บ 26,910 ราย เสียชีวิตจำนวน 362 ราย (ศูนย์ข้อมูลอุบัติเหตุ เพื่อเสริมสร้างวัฒนธรรมความปลอดภัยทางถนน)

สถานการณ์อุบัติเหตุทางถนนของอำเภอเดชอุดม จังหวัดอุบลราชธานี ย้อนหลังตั้งแต่ปี 2555 – 2560 พบว่าจำนวนอุบัติเหตุทางถนนของอำเภอเดชอุดม ดังแสดงในรูปที่ 1

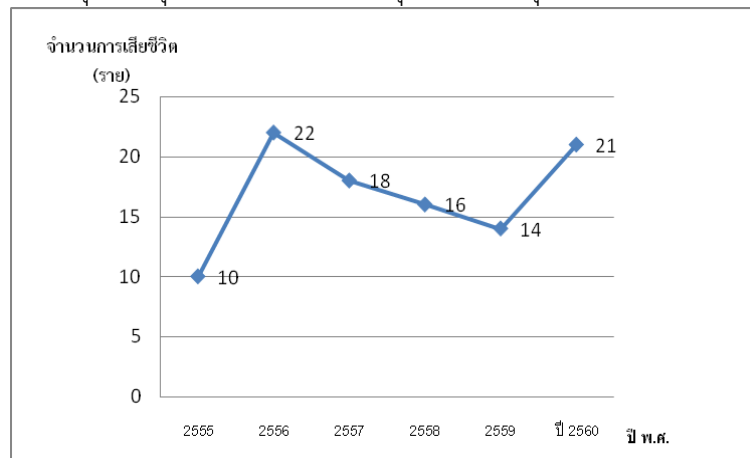
รูปที่ 1 จำนวนการเกิดอุบัติเหตุทางถนน อำเภอเดชอุดม จังหวัดอุบลราชธานี ปี 2555 – 2560



ที่มา : โปรแกรม HOSXP โรงพยาบาลสมเด็จพระยุพราชเดชอุดม ณ วันที่ 26 มกราคม 2561

จากรูปที่ 1 จำนวนการเกิดอุบัติเหตุทางถนน อำเภอเดชอุดม จังหวัดอุบลราชธานี ปี 2555 – 2560 พบว่าปี 2555 เกิดอุบัติเหตุมากที่สุด คือ 3,126 คน รองลงมา ปี 2556 พบการเกิดอุบัติเหตุ 3,067 ราย ส่วนปี 2560 พบการเกิดอุบัติเหตุ 2,963 ราย

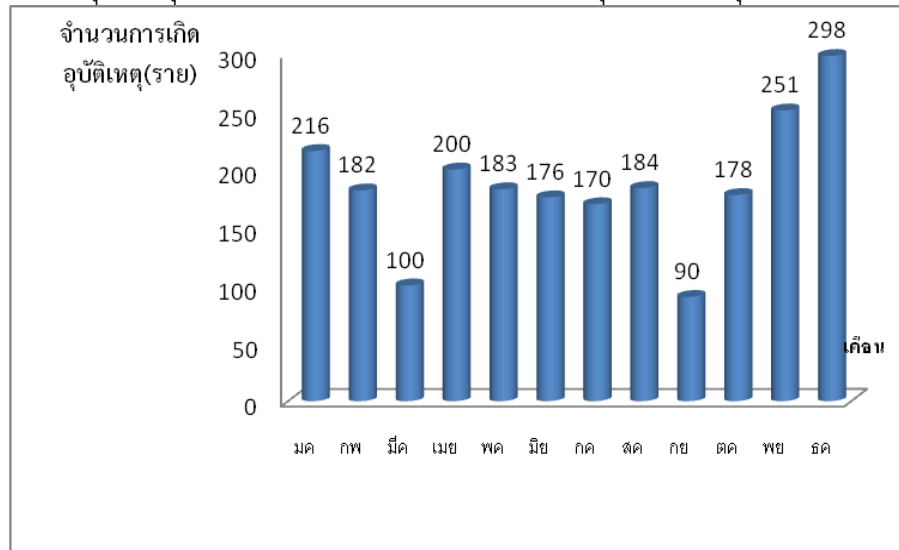
รูปที่ 2 จำนวนผู้เสียชีวิตจากอุบัติเหตุทางถนน อำเภอเดชอุดม จังหวัดอุบลราชธานี ปี 2555 – 2560



ที่มา : โปรแกรม HOSXP โรงพยาบาลสมเด็จพระยุพราชเดชอุดม ณ วันที่ 26 มกราคม 2561

จากรูปที่ 2 พบว่าจำนวนการเสียชีวิตจากอุบัติเหตุทางถนน ปี 2555-2560 อำเภอเดชอุดม จังหวัดอุบลราชธานี พบการเสียชีวิตสูงสุดในปี 2556 จำนวน 22 ราย รองลงมาคือในปี 2560 จำนวน 21 ราย

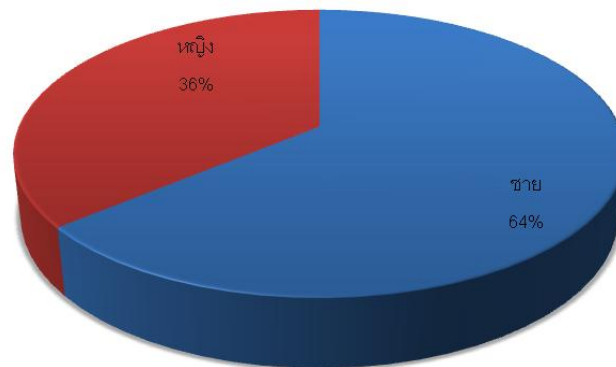
**รูปที่ 3** จำนวนการเกิดอุบัติเหตุทางถนน จำแนกรายเดือน อำเภอเดชอุดม จังหวัดอุบลราชธานี ปี 2560



**ที่มา :** งานอุบัติเหตุฉุกเฉินโรงพยาบาลสมเด็จพระยุพราชเดชอุดม ณ วันที่ 26 มกราคม 2561

จากรูปที่ 3 จำนวนการเกิด อุบัติเหตุทางถนน จำแนกรายเดือน อำเภอเดชอุดม จังหวัดอุบลราชธานี ปี 2560 พบว่า ช่วงเวลาที่พบการเกิดอุบัติเหตุมากที่สุด คือ ช่วงเดือนธันวาคม จำนวน 298 ครั้ง รองลงมาเดือน พฤศจิกายน จำนวน 251 ราย

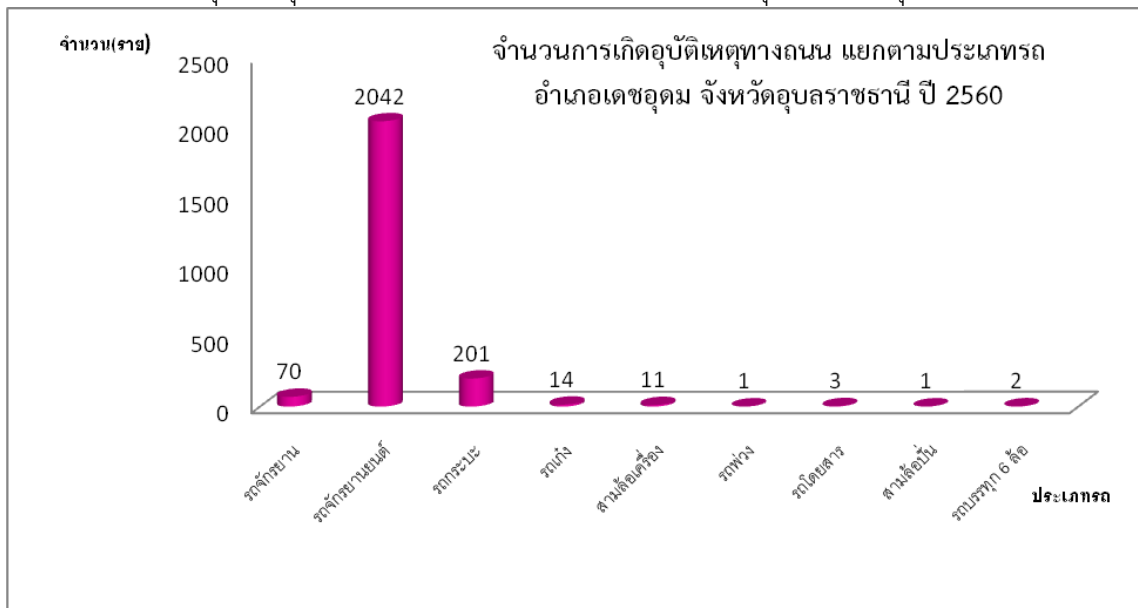
**รูปที่ 4** จำนวนการเกิดอุบัติเหตุทางถนน แยกตามเพศ อำเภอเดชอุดม จังหวัดอุบลราชธานี ปี 2560



**ที่มา :** งานอุบัติเหตุฉุกเฉินโรงพยาบาลสมเด็จพระยุพราชเดชอุดม ณ วันที่ 26 มกราคม 2561

จากรูปที่ 4 จำนวนการเกิดอุบัติเหตุทางถนน แยกตามเพศ อำเภอเดชอุดม จังหวัดอุบลราชธานี ปี 2560 พบผู้ป่วยเพศชายมากกว่าเพศหญิง โดยพบเพศชาย ร้อยละ 64 เพศหญิงร้อยละ 36 อายุที่เกิดอุบัติเหตุมากที่สุด คือ อายุ 18 ปี ร้อยละ 9 รองลงมา อายุ 15 ปี ร้อยละ 8

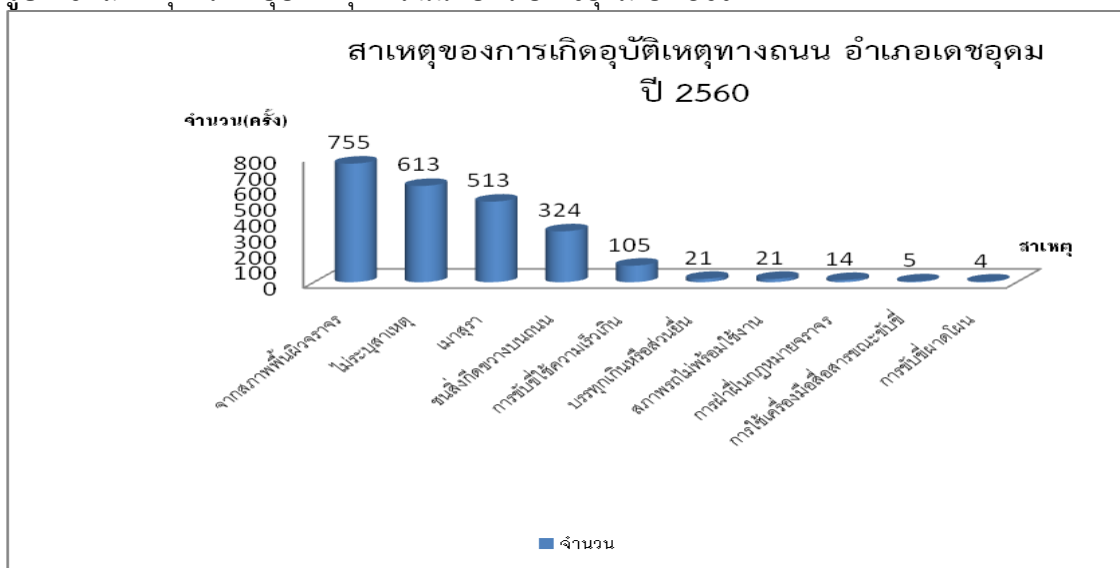
รูปที่ 5 จำนวนการเกิดอุบัติเหตุทางถนน แยกตามประเภทรถ อำเภอเดชอุดม จังหวัดอุบลราชธานี ปี 2560



ที่มา : งานอุบัติเหตุฉุกเฉินโรงพยาบาลสมเด็จพระยุพราชเดชอุดม ณ วันที่ 26 มกราคม 2561

จากรูปที่ 5 พบว่า ปี 2560 ประเภทที่เกิดอุบัติเหตุทางถนนมากที่สุดคือ รถจักรยานยนต์ จำนวน 2,042 ราย รองลงมาคือ รถกระบะ จำนวน 201 ราย

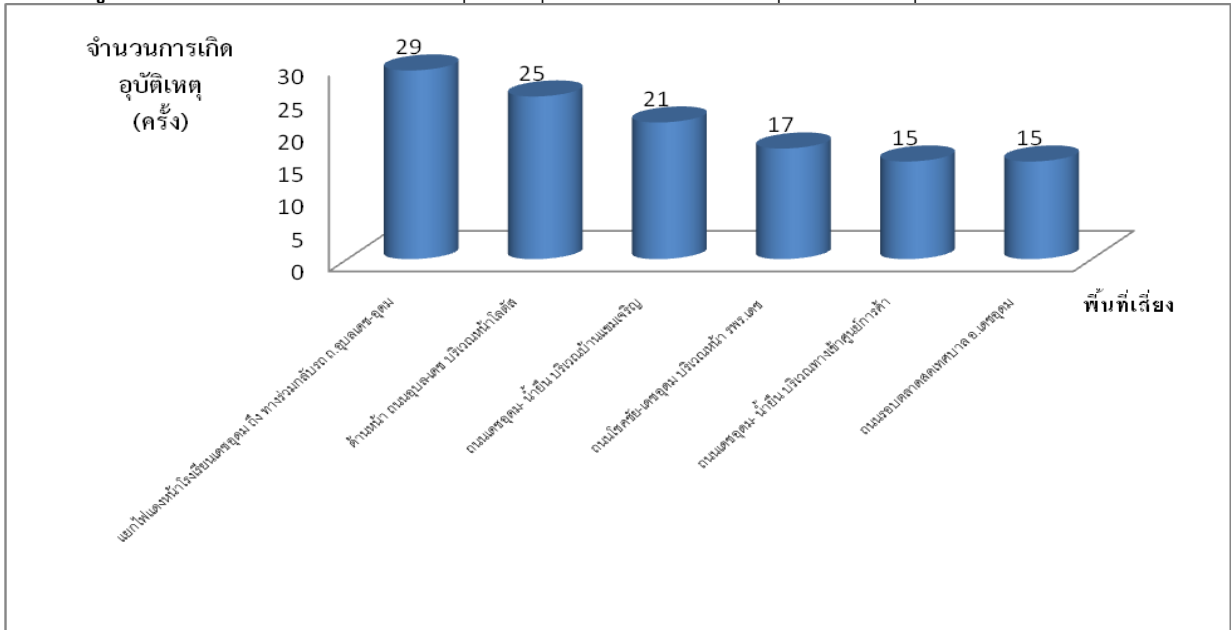
รูปที่ 6 สาเหตุการเกิดอุบัติเหตุทางถนน อำเภอเดชอุดม ปี 2560



ที่มา : งานอุบัติเหตุฉุกเฉินโรงพยาบาลสมเด็จพระยุพราชเดชอุดม ณ วันที่ 26 มกราคม 2561

จากรูปที่ 6 พบว่า ในปี 2560 สาเหตุของการเกิดอุบัติเหตุทางถนนที่พบมากที่สุด คือสาเหตุเกิดจากสภาพพื้นผิวจราจร จำนวน 755 ครั้ง รองลงมาไม่ระบุงานเหตุ จำนวน 613 ราย และเมาสุรา จำนวน 513 ครั้ง

รูปที่ 9 พื้นที่เสี่ยงหรือพื้นที่ที่เกิดอุบัติเหตุทางถนน อำเภอเดชอุดม จังหวัดอุบลราชธานี ปี 2560



ที่มา : งานอุบัติเหตุฉุกเฉินโรงพยาบาลสมเด็จพระยุพราชเดชอุดม ณ วันที่ 26 มกราคม 2561

จากรูปที่ 9 พื้นที่เสี่ยงหรือพื้นที่ที่เกิดการบาดเจ็บอุบัติเหตุทางถนนมากที่สุด คือ แยกไฟแดงหน้าโรงเรียนเดชอุดม ถึง ทางร่วมกัลป์รถ ถ.อุบลเดช-อุดม จำนวน 29 ราย รองลงมา ด้านหน้า ถนนอุบล-เดช บริเวณหน้าโลตัส จำนวน 25 ราย