





สรุปสถานการณ์อาหารเป็นพิษ  
โรงพยาบาลสมเด็จพระยุพราชเดชอุดม จังหวัดอุบลราชธานี  
ระหว่างวันที่ 1- 26 มกราคม 2561

งานระบาดวิทยา รพ.เดชอุดม

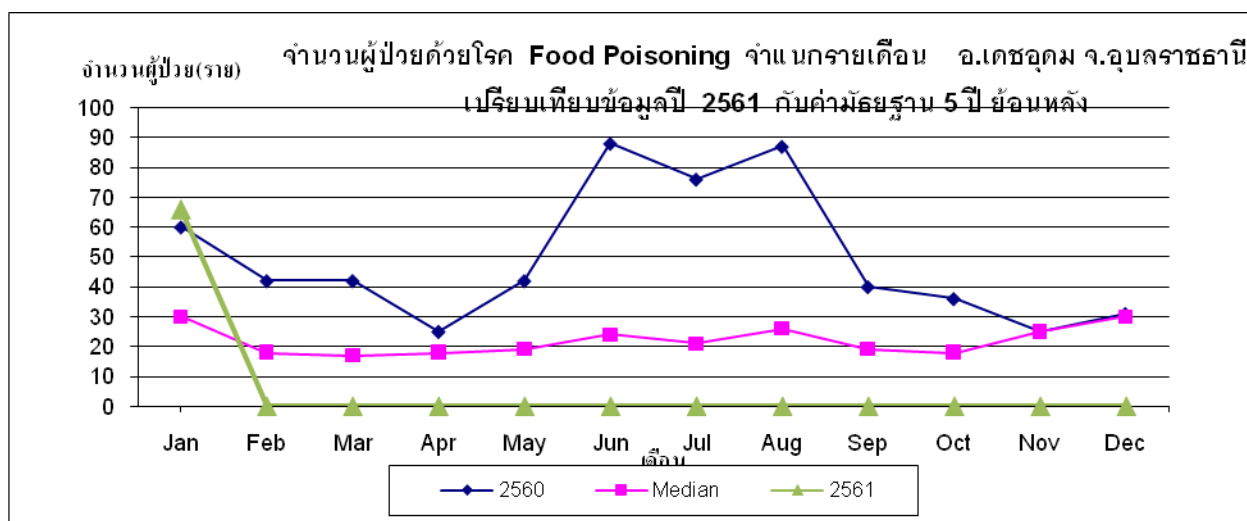
สถานการณ์ในระดับประเทศ

จากข้อมูลเฝ้าระวังโรคจากทุกจังหวัดในประเทศไทย ของสำนักระบาดวิทยา กระทรวงสาธารณสุขตั้งแต่ วันที่ 1- 26 มกราคม 2561 พบผู้ป่วยจำนวน 6,657 ราย คิดเป็นอัตราป่วย 10.17 ต่อประชากรแสนคน ไม่มีผู้ป่วยเสียชีวิต อัตราส่วนเพศชายต่อเพศหญิง 1:1.61 กลุ่มอายุที่พบมากที่สุดคืออายุ 15-24 ปี ร้อยละ 16.25 รองลงมา อายุ 25-34ปี ร้อยละ 11.51 ส่วนใหญ่ผู้ป่วยเป็นนักเรียน ร้อยละ 28.8 รองลงมารับจ้าง ร้อยละ 18.9

สถานการณ์ในอำเภอเดชอุดม

จากข้อมูลเฝ้าระวังอาหารเป็นพิษของอำเภอเดชอุดม พบว่าตั้งแต่ 1 - 26 มกราคม 2561 มีจำนวนผู้ป่วย 66 ราย คิดเป็นอัตราป่วย 37.27 ต่อประชากรแสนคน ไม่พบผู้ป่วยเสียชีวิต พบในผู้ป่วยเพศหญิง มากกว่าเพศชาย อัตราส่วนเท่ากับ 1.64:1 กลุ่มอายุที่พบมากที่สุด คือ อายุ 0-4 ปี อัตราป่วย 123.22 ต่อประชากรแสนคน รองลงมา อายุ 5-9 ปี อัตราป่วย 111.42 ต่อประชากรแสนคน อาชีพที่มีจำนวนผู้ป่วยสูงสุดคือ อาชีพในปกครอง จำนวน 27 ราย รองลงมาอาชีพเกษตรกร 18 ราย ตำบลที่มีอัตราป่วยสูงที่สุด คือตำบลโนนสมบูรณ์ อัตราป่วย 273.79 ต่อประชากรแสนคน รองลงมาตำบลป่าโมง อัตราป่วย 209.69 ต่อประชากรแสนคน

รูปที่ 2 จำนวนผู้ป่วยอาหารเป็นพิษ อำเภอเดชอุดม จำแนกรายเดือน ปี 2561 เปรียบเทียบกับค่ามัธยฐานย้อนหลัง 5 ปี(2556-2560)



จากรูปภาพ จำนวนผู้ป่วยอาหารเป็นพิษ อำเภอเดชอุดม ปี 2561 เปรียบเทียบกับค่ามัธยฐานย้อนหลัง 5 ปี(2556-2560) พบว่าจำนวนผู้ป่วยอาหารเป็นพิษในปี 2561 สูงกว่าค่ามัธยฐาน 5 ปีย้อนหลัง ในช่วงเวลาเดียวกัน แสดงว่าอำเภอเดชอุดมพบการระบาดของอาหารเป็นพิษ

## การป้องกันโรคอาหารเป็นพิษ (เน้นกินร้อน ช้อนกลาง ล้างมือ) มีดังนี้

1. ปรงอาหารให้สุกอย่างทั่วถึง
2. ห้ามรับประทานอาหารดิบ หรือ ดิบ ๆ สุก ๆ โดยเฉพาะอาหารประเภทเนื้อสัตว์
3. ควรรับประทานอาหารเมื่อปรงเสร็จทันที หรือสุกใหม่ ๆ
4. เก็บอาหารที่ปรงสุกแล้วอย่างระมัดระวัง เช่น ข้าวกล่อง อาหารถุงในกรณีที่จะนำมารับประทาน ต้องนำมาอุ่นให้ร้อนอย่างทั่วถึงก่อนรับประทาน สำหรับอาหารทารกต้องให้รับประทานทันทีหลังปรงสุกใหม่ๆและไม่ควรเก็บไว้ค้างมือ
5. หลีกเลี่ยงการปนเปื้อนระหว่างอาหารด้วยกัน เพื่อไม่ให้อาหารที่ปรงสุกแล้ว ปนเปื้อนกับอาหารดิบ เช่น การใช้มีด เขียง ต้องแยกระหว่างอาหารดิบและอาหารสุก เป็นต้น
6. เลือกอาหารที่มีขบวนการผลิตที่ปลอดภัย
7. ล้างมือให้สะอาดทุกครั้งก่อน หลังรับประทานอาหาร และภายหลังการเข้าส้วม อย่าใช้มือสัมผัสอาหารที่ปรงสุกแล้วโดยตรง ควรใช้ช้อนกลาง
8. รักษาสิ่งแวดล้อมในครัวให้สะอาด โดยเฉพาะโต๊ะที่ใช้ปรงอาหาร
9. น้ำดื่ม และน้ำใช้ต้องสะอาด โดยเฉพาะน้ำสำหรับปรงอาหารต้องสะอาด
10. ควรเพิ่มความระมัดระวังในเตรียมอาหารสำหรับทารกหรือเด็ก เด็กที่ต้องกินนมผสมควรใช้น้ำต้มสุกในการชง นม และขวดนมควรล้าง หรือต้มแล้วทิ้งไว้ให้แห้งก่อนชงนม
11. การรักษาเบื้องต้น ดื่มน้ำละลายน้ำตาลเกลือแร่ ( โออาร์เอส) ในสัดส่วนที่ถูกต้อง

สรุปลสถานการณ์โรคมือ เท้า ปาก  
โรงพยาบาลสมเด็จพระยุพราชเดชอุดม จังหวัดอุบลราชธานี  
ระหว่างวันที่ 1- 26 มกราคม 2561

งานระบาดวิทยา รพ.เดชอุดม

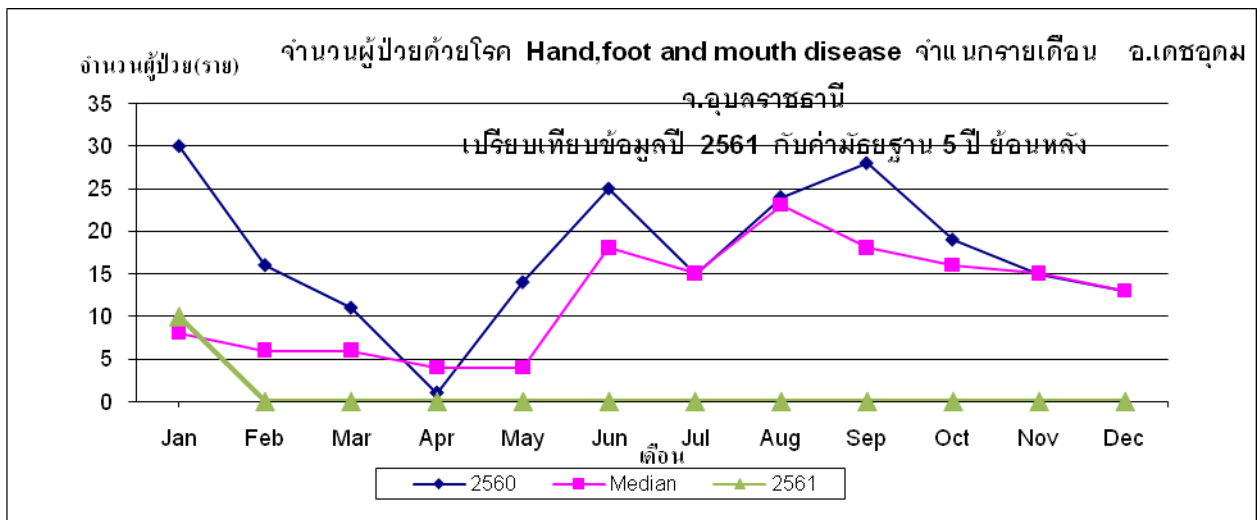
สถานการณ์ในระดับประเทศ

จากข้อมูลเฝ้าระวังโรคจากทุกจังหวัดในประเทศไทย ของสำนักระบาดวิทยา กระทรวงสาธารณสุขตั้งแต่ วันที่ 1- 26 มกราคม 2561 พบผู้ป่วยโรคมือ เท้า ปากจำนวน 1,285 ราย คิดเป็นอัตราป่วย 1.96 ต่อประชากรแสนคน ไม่มีผู้ป่วยเสียชีวิต อัตราส่วนเพศชายต่อเพศหญิง 1:0.76 กลุ่มอายุที่พบมากที่สุดคืออายุ 1 ปี ร้อยละ 27.55 รองลงมา อายุ 2ปี ร้อยละ 26.38 ผู้ป่วยส่วนใหญ่ไม่ทราบอาชีพ/ในปกครอง ร้อยละ 86.4 รองลงมานักเรียน ร้อยละ 2.3

สถานการณ์ในอำเภอเดชอุดม

จากข้อมูลเฝ้าระวังโรคมือ เท้า ปากของอำเภอเดชอุดม พบว่าตั้งแต่ 1 - 26 มกราคม 2561 มีจำนวนผู้ป่วย 10 ราย คิดเป็นอัตราป่วย 5.64 ต่อประชากรแสนคน ไม่พบผู้ป่วยเสียชีวิต พบในผู้ป่วยเพศหญิง มากกว่าเพศชาย อัตราส่วนเท่ากับ 1.64:1 กลุ่มอายุที่พบมากที่สุด คือ อายุ 0-4 ปี อัตราป่วย 123.22 ต่อประชากรแสนคน รองลงมา อายุ 5-9 ปี อัตราป่วย 111.42 ต่อประชากรแสนคน อาชีพที่มีจำนวนผู้ป่วยสูงสุดคือ อาชีพในปกครอง จำนวน 27 ราย รองลงมาอาชีพเกษตรกร 18 ราย ตำบลที่มีอัตราป่วยสูงสุดคือตำบลโนนสมบูรณ์ อัตราป่วย 273.79 ต่อประชากรแสนคน รองลงมาตำบลป่าโมง อัตราป่วย 209.69 ต่อประชากรแสนคน

รูปที่ 3 จำนวนผู้ป่วยโรคมือ เท้า ปาก อำเภอเดชอุดม จำแนกรายเดือน ปี 2561 เปรียบเทียบกับค่ามัธยฐานย้อนหลัง 5 ปี(2556-2560)



จากรูปภาพ จำนวนโรคมือ เท้า ปาก อำเภอเดชอุดม ปี 2561 เปรียบเทียบกับค่ามัธยฐานย้อนหลัง 5 ปี (2556-2560) พบว่าโรคมือ เท้า ปาก ในปี 2561 สูงกว่าค่ามัธยฐาน 5 ปีย้อนหลัง ในช่วงเวลาเดียวกัน แสดงว่าอำเภอเดชอุดมพบการระบาดของโรคมือ เท้า ปาก

## ข้อแนะนำในการควบคุมโรคมือเท้าปาก

- เด็กที่ป่วย ต้องให้หยุดเรียน 7 วัน จนหายดี และไม่ให้นำเด็กไปคลุกคลี  
เด็กคนอื่น (ครู คัดกรองผู้ป่วย ตอนเช้าทุกวัน)
- เน้นการทำความสะอาดห้องเรียน ของเล่น พื้น ห้องน้ำ ด้วยน้ำยาฆ่า  
เชื้อที่มีส่วนผสมคลอรีน หรือ ไฮเตอร์ซักผ้าขาว 1 : 9 แล้วล้าง/เช็ดออก  
ด้วยน้ำสะอาด และนำมาตากแดดจัด 3 ชม.
- พื้นห้องน้ำ ทำความสะอาดด้วยน้ำยาฆ่าเชื้อวันละ 2 ครั้ง มีอ่างล้างมือ  
น้ำ+สบู่ให้เพียงพอ เน้นสุขอนามัย ล้างมือหลังจากออกจากห้องน้ำทุกครั้ง
- ปิดห้องเรียน หรือศูนย์พัฒนาเด็ก 7 วัน ทำความสะอาดและฆ่าเชื้อ  
เมื่อมีการระบาด (มากกว่า 2 คนภายใน 7 วัน)
- ทีม SRRT ระดับตำบล Detect เร็ว ควบคุมโรคเร็ว ป้องกันการระบาด

สรุปลสถานการณ์โรคไข้หวัดใหญ่  
โรงพยาบาลสมเด็จพระยุพราชเดชอุดม จังหวัดอุบลราชธานี  
ระหว่างวันที่ 1– 26 มกราคม 2561

งานระบาดวิทยา รพ.เดชอุดม

สถานการณ์ในระดับประเทศ

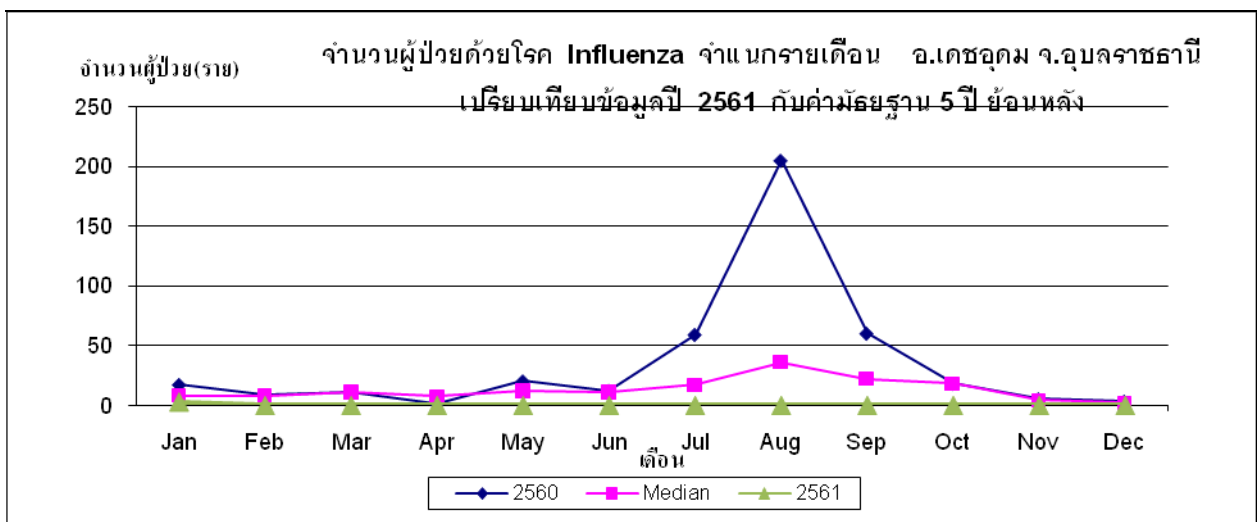
จากข้อมูลเฝ้าระวังโรคจากทุกจังหวัดในประเทศไทย ของสำนักระบาดวิทยา กระทรวงสาธารณสุขตั้งแต่วันที่ 1– 26 มกราคม 2561 พบผู้ป่วยจำนวน 5,246 ราย คิดเป็นอัตราป่วย 8.02 ต่อประชากรแสนคน ไม่มีผู้ป่วยเสียชีวิต อัตราส่วนเพศชายต่อเพศหญิง 1:1.18 กลุ่มอายุที่พบมากที่สุดคืออายุ 35-44 ปี ร้อยละ 12.92 รองลงมา อายุ 25-34 ปี ร้อยละ 12.41 ผู้ป่วยส่วนใหญ่ไม่ทราบอาชีพในปกครอง ร้อยละ 38.30 รองลงมาอาชีพนักเรียน ร้อยละ 25.60

สำหรับสถานการณ์โรคไข้หวัดใหญ่จังหวัดอุบลราชธานีตั้งแต่วันที่ 1– 26 มกราคม 2561 พบผู้ป่วยทั้งสิ้น 90 ราย คิดเป็นอัตราป่วย 4.90 ต่อประชากรแสนคน ไม่พบผู้ป่วยเสียชีวิต

สถานการณ์ในอำเภอเดชอุดม

จากข้อมูลเฝ้าระวังโรคไข้หวัดใหญ่ของอำเภอเดชอุดม พบว่าตั้งแต่วันที่ 1– 26 มกราคม 2561 มีจำนวนผู้ป่วย 3 ราย คิดเป็นอัตราป่วย 1.69 ต่อประชากรแสนคน ไม่พบผู้ป่วยเสียชีวิต พบในผู้ป่วยเพศหญิงมากกว่าเพศชาย อัตราส่วนเท่ากับ 2.00:1 กลุ่มอายุที่พบมากที่สุด คือ อายุ 0-4 ปี อัตราป่วย 17.60 ต่อประชากรแสนคน รองลงมา อายุ 35-44 ปี อัตราป่วย 3.27 ต่อประชากรแสนคน อาชีพที่มีจำนวนผู้ป่วยสูงสุดคือ อาชีพในปกครอง จำนวน 2 ราย รองลงมาอาชีพเกษตรกร 1 ราย ตำบลที่มีอัตราป่วยสูงสุด คือ ตำบลแก้ง อัตราป่วย 12.14 ต่อประชากรแสนคน รองลงมาตำบลเมืองเดช อัตราป่วย 5.89 ต่อประชากรแสนคน

รูปที่ 4 จำนวนผู้ป่วยโรคไข้หวัดใหญ่อำเภอเดชอุดม เปรียบเทียบปี 2561 ค่ามัธยฐานย้อนหลัง 5ปี (2556-2560)



จากรูปภาพ จำนวนผู้ป่วยโรคไข้หวัดใหญ่ อำเภอเดชอุดม ปี 2561 เปรียบเทียบกับค่ามัธยฐาน ย้อนหลัง 5 ปี(2556-2560) พบว่า จำนวนผู้ป่วยในปี 2561 ต่ำกว่าค่ามัธยฐาน 5 ปีย้อนหลัง

## ข้อแนะนำในการควบคุมโรคไข้หวัดใหญ่

- ผู้ป่วยให้หยุดเรียน หยุดงานจนหายดี และไม่คลุกคลีผู้อื่น
- ผู้ป่วยสวม Surgical mask และล้างมือด้วยน้ำและสบู่บ่อย ๆ
- ผู้ป่วยกลุ่มเสี่ยงต่อการเสียชีวิต ควรพบแพทย์รับยา Oseltamivir ทันที ไม่เกิน 48 ชม.หลังเริ่มป่วย ได้แก่ ผู้สูงอายุ หญิงตั้งครรภ์ ผู้มีโรคประจำตัวหอบหืด COPD โรคเรื้อรัง ผู้มีภูมิคุ้มกันต่ำ
- กลุ่มสุขภาพแข็งแรง ถ้าไข้สูงเกิน 2 วัน พบแพทย์ทันที ใช้เฉพาะยาพาราเซตามอล ลดไข้ (งดยากลุ่ม NSAID)
- กลุ่มเสี่ยง ฉีดวัคซีนป้องกันไข้หวัดใหญ่ทุกปี (มีย - สค)
- จัดกิจกรรมสอนการล้างมือ การใช้หน้ากากอนามัย ในโรงเรียน ศพด. วัด เรือนจำ บริษัท ค่ายทหาร หรือจุดที่คนอยู่รวมกันแออัด
- จัดหาสบู่และน้ำล้างมือให้เพียงพอ อ่างล้างมือ ในโรงเรียน ศพด. บริษัท

### การเตรียมความพร้อมป้องกันการแพร่ระบาดของโรคไข้หวัดใหญ่

1. เตรียมความพร้อมเมื่อมีการระบาด พร้อมทั้งให้คำแนะนำอย่างถูกต้องเมื่อตรวจพบผู้ป่วยโรคไข้หวัดใหญ่ตามแนวทางของกระทรวงสาธารณสุข โดยดำเนินการเฝ้าระวังและคัดกรองผู้ป่วยกลุ่มอาการคล้ายไข้หวัดใหญ่ (ILI) หากพบผู้ป่วยด้วยโรคไข้หวัดใหญ่และต้องรับไว้รักษาในโรงพยาบาล ควรจัดให้อยู่ใน หอผู้ป่วยแยกโรคจากผู้ป่วยอื่นๆ เพื่อป้องกันการแพร่กระจายเชื้อไข้หวัดใหญ่ หากพบการระบาดเป็นกลุ่มก้อน ขอให้ท่านแจ้งมาที่งานป้องกันควบคุมโรคและระบาดวิทยา กลุ่มภารกิจด้านบริการปฐมภูมิทันที (สายใน 138)

นอกเวลา โทร 082-1456330

2. สำรองยาต้านไวรัสไข้หวัดใหญ่ Oseltamivir (โอเซลทามิเวียร์) ให้เพียงพอ และพิจารณา การให้ยาต้านไวรัสไข้หวัดใหญ่ Oseltamivir (โอเซลทามิเวียร์) ภายใน 24 ชั่วโมง รวมทั้งเฝ้าระวังภาวะแทรกซ้อน ของโรคไข้หวัดใหญ่ ในกลุ่มอาการรุนแรงและกลุ่มเสี่ยง ได้แก่ ผู้สูงอายุ ผู้ป่วยโรคเรื้อรัง เด็กเล็ก และหญิงตั้งครรภ์

3. เผยแพร่และประชาสัมพันธ์การป้องกันโรคไข้หวัดใหญ่ให้กับประชาชนได้รับทราบ อย่างทั่วถึง โดยเน้นสถานที่ที่มีคนอยู่รวมกันเป็นจำนวนมาก เช่น โรงเรียน สถานประกอบการ สถานที่ทำงาน ค่ายทหาร ห้องชุด/หอพัก ทั้งนี้สามารถดาวน์โหลดเอกสารได้ที่ เว็บไซต์ สำนักโรคติดต่ออุบัติใหม่ กรมควบคุมโรค

[http://beid.ddc.moph.go.th/beid\\_2014/](http://beid.ddc.moph.go.th/beid_2014/)



สรุปสถานการณ์โรคมาลาเรีย  
โรงพยาบาลสมเด็จพระยุพราชเดชอุดม จังหวัดอุบลราชธานี  
ระหว่างวันที่ 1- 26 มกราคม 2561

งานระบาดวิทยา รพ.เดชอุดม

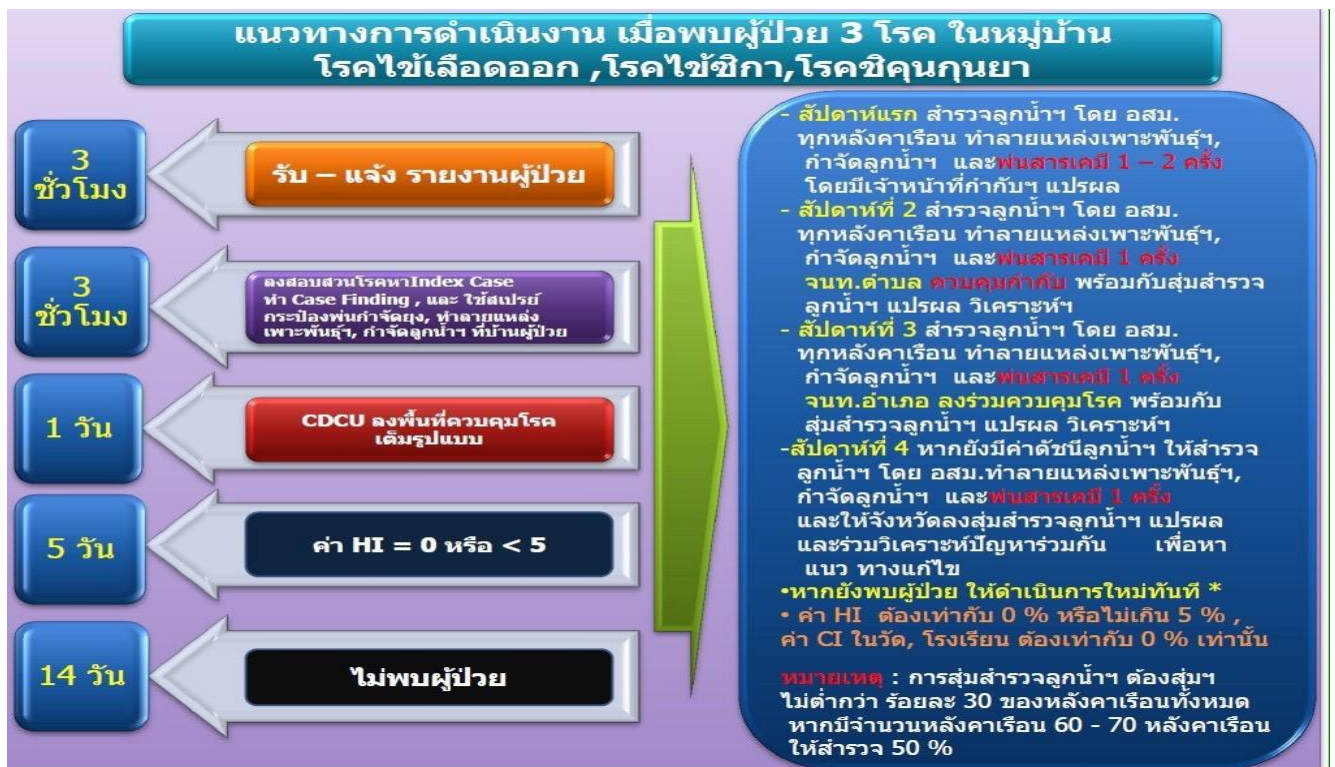
สถานการณ์ในระดับประเทศ

จากข้อมูลเฝ้าระวังโรคจากทุกจังหวัดในประเทศไทย ของสำนักระบาดวิทยา กระทรวงสาธารณสุขตั้งแต่ วันที่ 1- 26 มกราคม 2561 พบผู้ป่วยจำนวน 58 ราย คิดเป็นอัตราป่วย 0.09 ต่อประชากรแสนคน ไม่มีผู้ป่วยเสียชีวิต อัตราส่วนเพศชายต่อเพศหญิง 1:0.38 กลุ่มอายุที่พบมากที่สุดคือ อายุ 25-34 ปี ร้อยละ 24.14 รองลงมาอายุ 35-44 ปี ร้อยละ 17.24 ส่วนใหญ่ผู้ป่วยเป็นเกษตรกร ร้อยละ 29.3 รองลงมาไม่ทราบอาชีพ ร้อยละ 27.6

สถานการณ์ในอำเภอเดชอุดม

จากข้อมูลเฝ้าระวังโรคมาลาเรียของอำเภอเดชอุดม พบว่าตั้งแต่ 1- 26 มกราคม 2561 มีผู้ป่วยจำนวน 1 ราย คิดเป็นอัตราป่วย 0.56 ต่อประชากรแสนคน ไม่พบผู้ป่วยเสียชีวิตพบในผู้ป่วยเพศชายอายุ 18 ปี ตำบลสมสะอาด อำเภอเดชอุดม จังหวัดอุบลราชธานี

มาตรการการดำเนินงาน

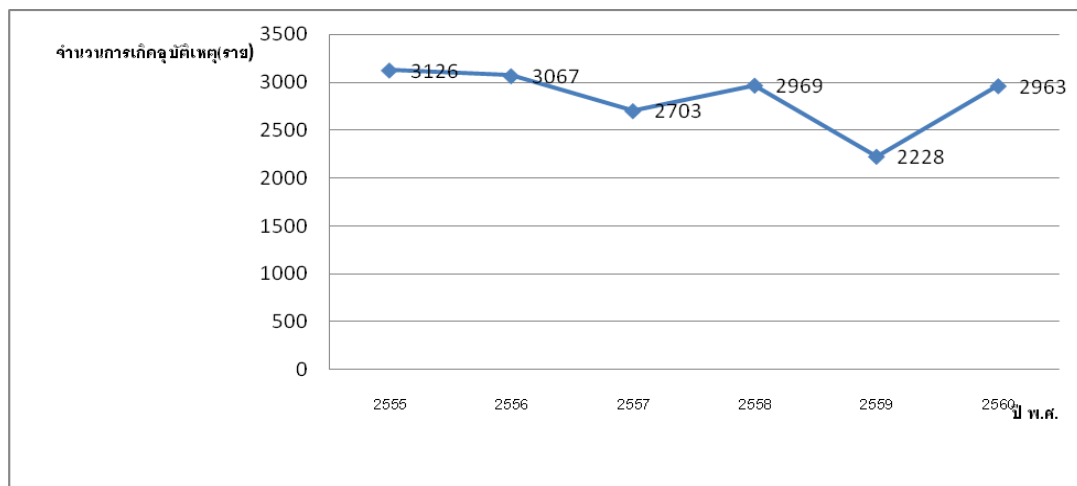


## การวิเคราะห์สถานการณ์และปัจจัยเสี่ยงอุบัติเหตุจราจร อำเภอเดชอุดม จังหวัดอุบลราชธานี ปี 2560

รายงานสถานการณ์อุบัติเหตุทางถนนของประเทศไทย พบการบาดเจ็บจากอุบัติเหตุทางถนนจำนวน 1,003,523 ราย เสียชีวิต จำนวน 15,342 ราย สถานการณ์อุบัติเหตุทางถนนของจังหวัดอุบลราชธานี ปี 2560 พบบาดเจ็บ 26,910 ราย เสียชีวิตจำนวน 362 ราย (ศูนย์ข้อมูลอุบัติเหตุ เพื่อเสริมสร้างวัฒนธรรมความปลอดภัยทางถนน)

สถานการณ์อุบัติเหตุทางถนนของอำเภอเดชอุดม จังหวัดอุบลราชธานี ย้อนหลังตั้งแต่ปี 2555 – 2560 พบว่าจำนวนอุบัติเหตุทางถนนของอำเภอเดชอุดม ดังแสดงในรูปที่ 1

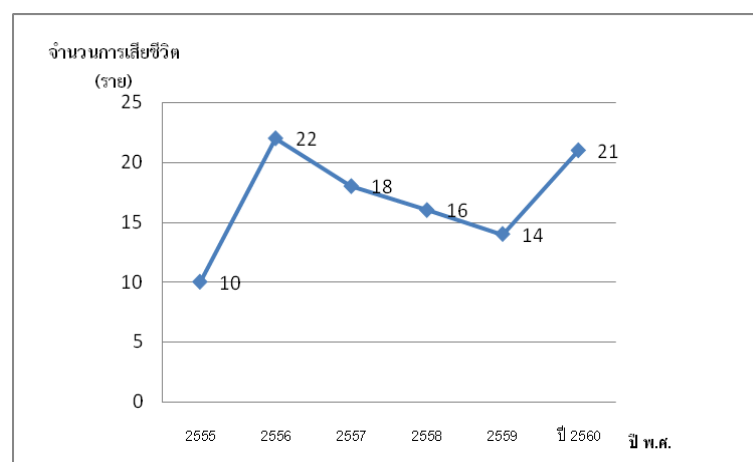
รูปที่ 5 จำนวนการเกิดอุบัติเหตุทางถนน อำเภอเดชอุดม จังหวัดอุบลราชธานี ปี 2555 – 2560



ที่มา : โปรแกรม HOSXP โรงพยาบาลสมเด็จพระยุพราชเดชอุดม ณ วันที่ 26 มกราคม 2561

จากรูป จำนวนการเกิดอุบัติเหตุทางถนน อำเภอเดชอุดม จังหวัดอุบลราชธานี ปี 2555 – 2560 พบว่าปี 2555 เกิดอุบัติเหตุมากที่สุด คือ 3,126 คน รองลงมา ปี 2556 พบการเกิดอุบัติเหตุ 3,067 ราย ส่วนปี 2560 พบการเกิดอุบัติเหตุ 2963 ราย

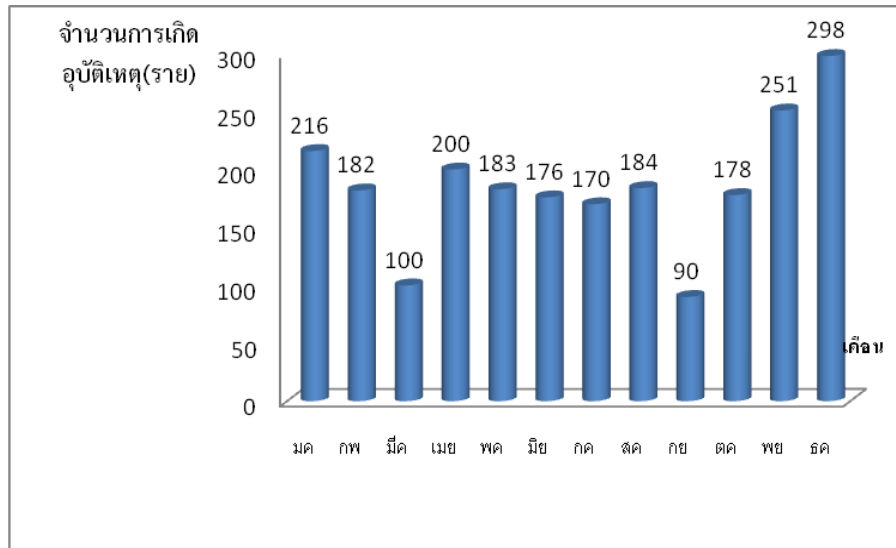
รูปที่ 6 จำนวนผู้เสียชีวิตจากอุบัติเหตุทางถนน อำเภอเดชอุดม จังหวัดอุบลราชธานี ปี 2555 – 2560



ที่มา : โปรแกรม HOSXP โรงพยาบาลสมเด็จพระยุพราชเดชอุดม ณ วันที่ 26 มกราคม 2561

จากรูป พบว่าจำนวนการเสียชีวิตจากอุบัติเหตุทางถนน ปี 2555-2560 อำเภอเดชอุดม จังหวัดอุบลราชธานี พบการเสียชีวิตสูงสุดในปี 2556 จำนวน 22 ราย รองลงมาคือในปี 2560 จำนวน 21 ราย

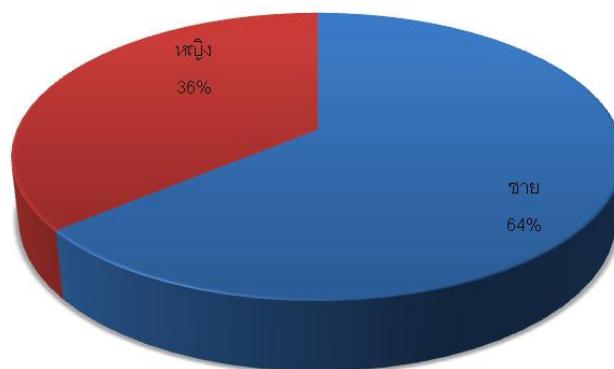
รูปที่ 7 จำนวนการเกิดอุบัติเหตุทางถนน จำแนกรายเดือน อำเภอเดชอุดม จังหวัดอุบลราชธานี ปี 2560



ที่มา : งานอุบัติเหตุฉุกเฉินโรงพยาบาลสมเด็จพระยุพราชเดชอุดม ณ วันที่ 26 มกราคม 2561

จากรูป จำนวนการเกิดอุบัติเหตุทางถนน จำแนกรายเดือน อำเภอเดชอุดม จังหวัดอุบลราชธานี ปี 2560 พบว่าช่วงเวลาที่พบการเกิดอุบัติเหตุมากที่สุด คือ ช่วงเดือนธันวาคม จำนวน 298 ครั้ง รองลงมาเดือนพฤศจิกายน จำนวน 251 ราย

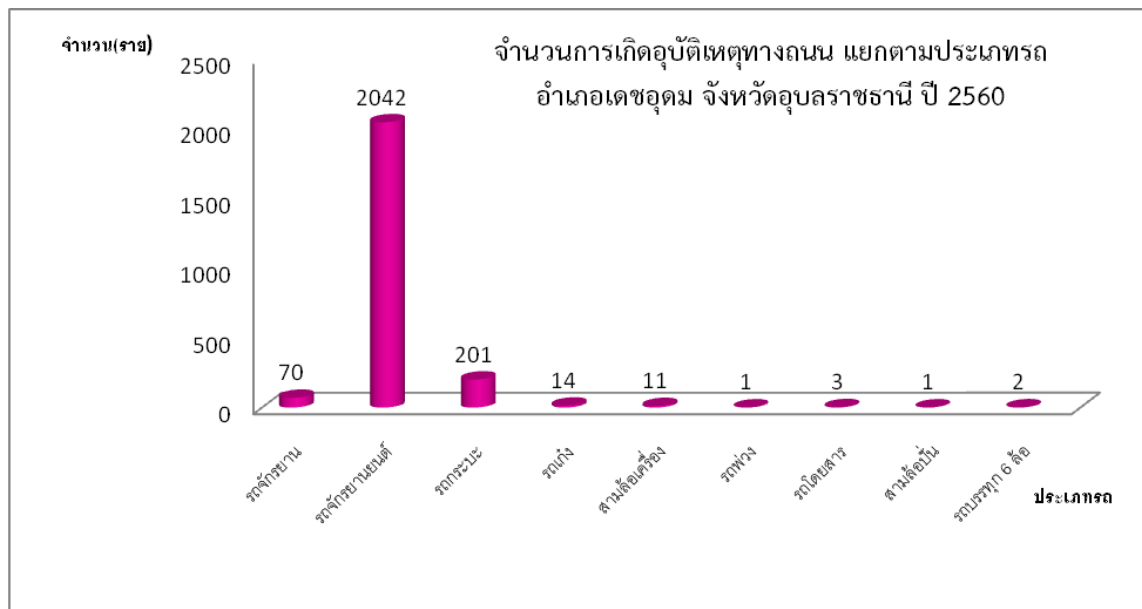
รูปที่ 8 จำนวนการเกิดอุบัติเหตุทางถนน แยกตามเพศ อำเภอเดชอุดม จังหวัดอุบลราชธานี ปี 2560



ที่มา : งานอุบัติเหตุฉุกเฉินโรงพยาบาลสมเด็จพระยุพราชเดชอุดม ณ วันที่ 26 มกราคม 2561

จากรูป จำนวนการเกิดอุบัติเหตุทางถนน แยกตามเพศ อำเภอเดชอุดม จังหวัดอุบลราชธานี ปี 2560 พบ ผู้ป่วยเพศชายมากกว่าเพศหญิง โดยพบเพศชาย ร้อยละ 64 เพศหญิงร้อยละ 36 อายุที่เกิดอุบัติเหตุมากที่สุด คือ อายุ 18 ปี ร้อยละ 9 รองลงมา อายุ 15 ปี ร้อยละ 8

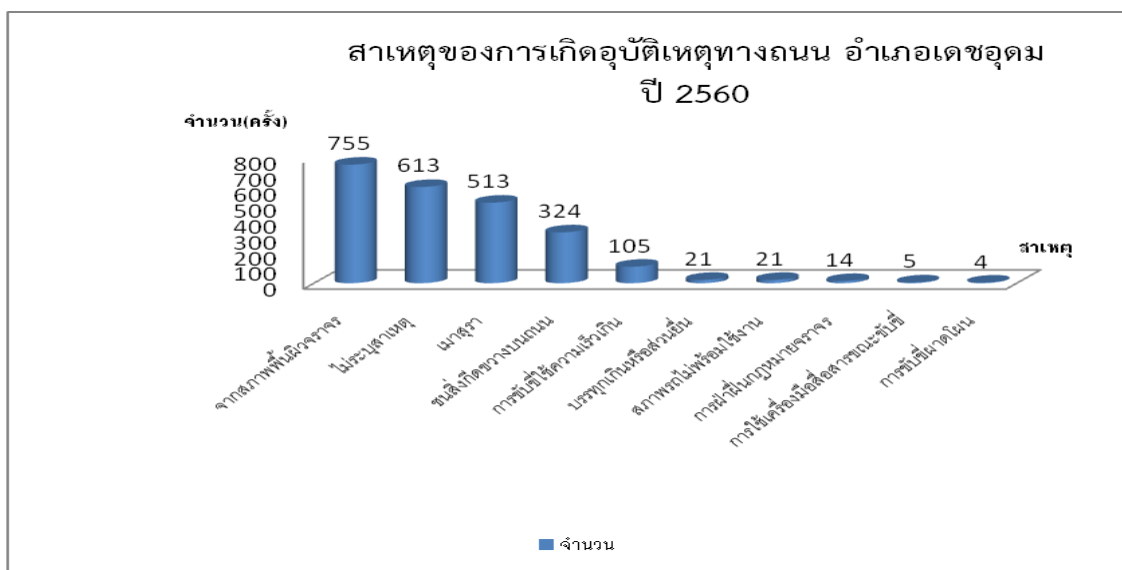
รูปที่ 9 จำนวนการเกิดอุบัติเหตุทางถนน แยกตามประเภทรถ อำเภอเดชอุดม จังหวัดอุบลราชธานี ปี 2560



ที่มา : งานอุบัติเหตุฉุกเฉินโรงพยาบาลสมเด็จพระยุพราชเดชอุดม ณ วันที่ 26 มกราคม 2561

จากรูป พบว่า ปี 2560 ประเภทที่เกิดอุบัติเหตุทางถนนมากที่สุดคือ รถจักรยานยนต์ จำนวน 2,042 ราย รองลงมาคือ รถกระบะ จำนวน 201 ราย

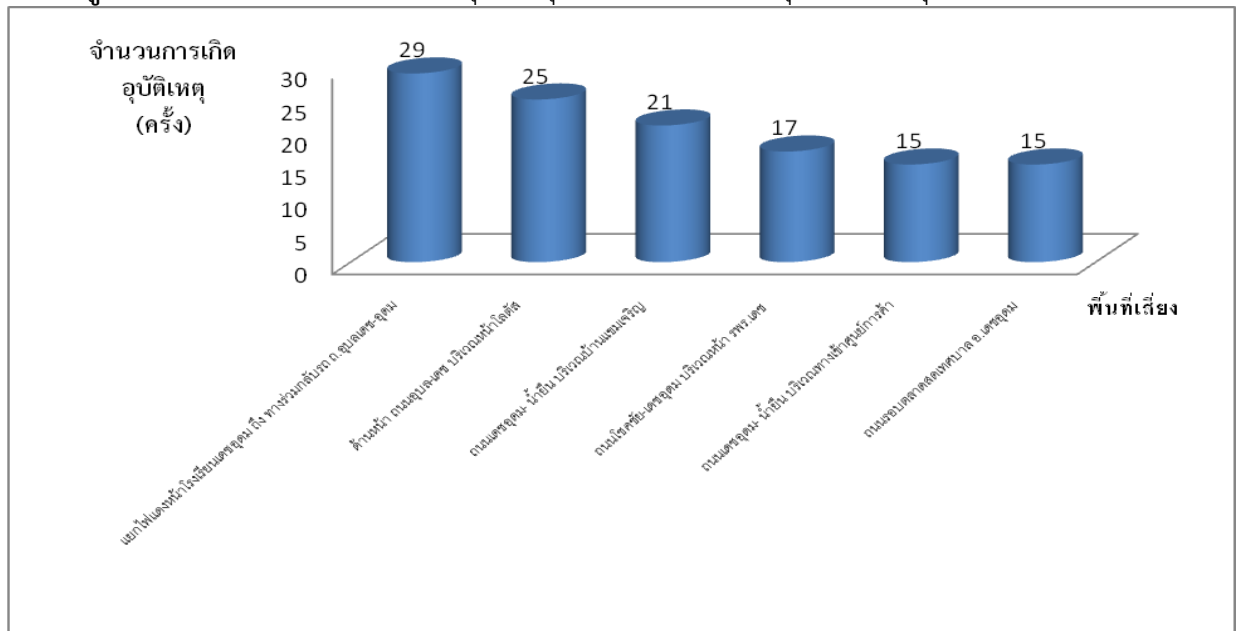
รูปที่ 10 สาเหตุการเกิดอุบัติเหตุทางถนน อำเภอเดชอุดม ปี 2560



ที่มา : งานอุบัติเหตุฉุกเฉินโรงพยาบาลสมเด็จพระยุพราชเดชอุดม ณ วันที่ 26 มกราคม 2561

จากรูป พบว่า ในปี 2560 สาเหตุของการเกิดอุบัติเหตุทางถนนที่พบมากที่สุด คือสาเหตุเกิดจากสภาพพื้นผิวจราจร จำนวน 755 ครั้ง รองลงมาไม่ระบุสาเหตุ จำนวน 613 ราย และเมาสุรา จำนวน 513 ครั้ง

รูปที่ 11 พื้นที่เสี่ยงหรือพื้นที่ที่เกิดอุบัติเหตุทางถนน อำเภอเดชอุดม จังหวัดอุบลราชธานี ปี 2560



ที่มา : งานอุบัติเหตุฉุกเฉินโรงพยาบาลสมเด็จพระยุพราชเดชอุดม ณ วันที่ 26 มกราคม 2561

จากรูป พื้นที่เสี่ยงหรือพื้นที่ที่เกิดการบาดเจ็บอุบัติเหตุทางถนนมากที่สุด คือ แยกไฟแดงหน้าโรงเรียนเดชอุดม ถึง ทางร่วมถลันถ.อุบลเดช-อุดม จำนวน 29 ราย รองลงมา ด้านหน้า ถนนอุบล-เดช บริเวณหน้าโลตัส จำนวน 25 ราย

#### มาตรการการป้องกันอุบัติเหตุทางถนน

1. ควรมีการสรุปรายงานสอบสวนปัจจัยเสี่ยงที่เกี่ยวข้อง โดยเฉพาะด้านวิศวกรรมจราจร ให้ที่ประชุมศปท.อำเภอเดชอุดม เพื่อนำเข้าการประชุมแก้ไขปัญหาคต่อไป
- 2.ควรมีการติดป้ายเตือน เพื่อให้ผู้สัญจรลดความเร็ว
- 3..ติดตั้งสัญญาณวับวาบตามจุดเสี่ยง
4. ควรมีไฟส่องสว่างบริเวณไหล่ทางที่เพียงพอ
5. รณรงค์ให้ผู้ขับขี่รถยนต์สวมหมวกนิรภัยในขณะที่ขับขี่และโดยสารรถจักรยานยนต์ และรณรงค์ให้ผู้ใช้รถยนต์และผู้โดยสารรถยนต์คาดเข็มขัดนิรภัยทุกครั้ง

สรุปสถานการณ์โรคติดต่อที่เฝ้าระวังทางระบาดวิทยา 10 อันดับแรก อำเภอดงขุดมจังหวัด  
อุบลราชธานี

ระหว่างวันที่ 1 - 26 มกราคม 2561

รูปที่ 2 สถานการณ์โรคติดต่อที่เฝ้าระวังทางระบาดวิทยา 10 อันดับแรก อำเภอดงขุดมจังหวัดอุบลราชธานี  
ระหว่างวันที่ 1- 26 มกราคม 2561

ลำดับ	โรค	จำนวนผู้ป่วย(ราย)	อัตราป่วย ต่อประชากรแสนคน
1	อุจจาระร่วง	238	159.83
2	ปอดบวม	82	46.31
3	อาหารเป็นพิษ	66	37.27
4	ไข้ไม่ทราบสาเหตุ	37	20.89
5	ตาแดง	17	9.60
6	โรคมือเท้าปาก	10	5.64
7	โรคติดต่อทางเพศสัมพันธ์	4	2.25
8	สุกใส	3	1.69
9	ไข้หวัดใหญ่	3	1.69
10	คางทูม	1	0.56

ที่มา : โปรแกรม 506 รพ.ดงขุดม ณ วันที่ 26 มกราคม 2561

\*\*คิดจากข้อมูลประชากร กลางปี 2560 จำนวน 177,063 ที่มา : ฝ่ายควบคุมโรค สสจ.อุบลราชธานี

จากตารางข้างต้น 5 อันดับแรกของโรคติดต่อที่เฝ้าระวังในอำเภอดงขุดม ตั้งแต่ 1 - 26 มกราคม 2561 พบว่าโรคที่มีอัตราป่วยสูงที่สุดคืออุจจาระร่วง อัตราป่วย 159.83 ต่อประชากรแสนคน รองลงมาคือ ปอดบวม อาหารเป็นพิษ ไข้ไม่ทราบสาเหตุ และตาแดง อัตราป่วย 46.31 , 37.27 , 20.89 และ 9.60 ต่อประชากรแสนคน ตามลำดับ