

รายงานข้อมูลการเกิดโรคที่เฝ้าระวังในระบบ 506
ในพื้นที่อำเภอเดชอุดม ปี พ.ศ. 2560
ประจำเดือนสิงหาคม พ.ศ. 2560

ที่มา: รง. 506, 31 สิงหาคม 2560
แหล่งข้อมูล: ศูนย์เฝ้าระวังทาง
ระบาดวิทยาอำเภอเดชอุดม

สรุปลักษณะการณโรคไข้เลือดออก
อำเภอเดชอุดม จังหวัดอุบลราชธานี
ระหว่างวันที่ 1- 31 สิงหาคม 2560

งานระบาดวิทยา รพร.เดชอุดม วิเคราะห์

สถานการณ์ในระดับประเทศ

ภาพรวมในระดับประเทศ ข้อมูลเฝ้าระวังโรคจากสำนักระบาดวิทยา ตั้งแต่วันที่ 1 มกราคม-31 สิงหาคม 2560 พบผู้ป่วยไข้เลือดออก ไข้เดงกีและไข้เลือดออกซีกรวม 31,512 ราย คิดเป็นอัตราป่วย 48.16 ต่อประชากรแสนคนเสียชีวิต 44 ราย คิดเป็นอัตรา 0.07 ต่อประชากรแสนคนอัตราส่วนเพศชายต่อเพศหญิง 1:0.95 กลุ่มอายุที่พบมากที่สุด เรียงตามลำดับ คืออายุ 15-24 ปี ร้อยละ 26.22 รองลงมา อายุ 10-14 ปี ร้อยละ 19.83 ผู้ป่วยส่วนใหญ่เป็นนักเรียนร้อยละ 44.4 รองลงมา รับจ้างร้อยละ 19.6

สำหรับสถานการณ์โรคไข้เลือดออกจังหวัดอุบลราชธานี ตั้งแต่วันที่ 1 มกราคม -31 สิงหาคม 2560 พบผู้ป่วยทั้งสิ้น 504 ราย คิดเป็นอัตราป่วย 27.10 ต่อประชากรแสนคน พบผู้ป่วยเสียชีวิตจำนวน 1 ราย ที่อำเภอเขื่องในคิดเป็นอัตราตาย 0.20 ต่อประชากรแสนคนสายพันธุ์ที่พบในพื้นที่ คือ DEN-1, DEN-2 และ DEN-4 อำเภอที่มีอัตราป่วยสูงที่สุดคืออำเภอโขงเจียมอัตราป่วย 98.8 ต่อประชากรแสนคน รองลงมาอำเภอโพธิ์ไทร อัตราป่วย 58.50 ต่อประชากรแสนคน

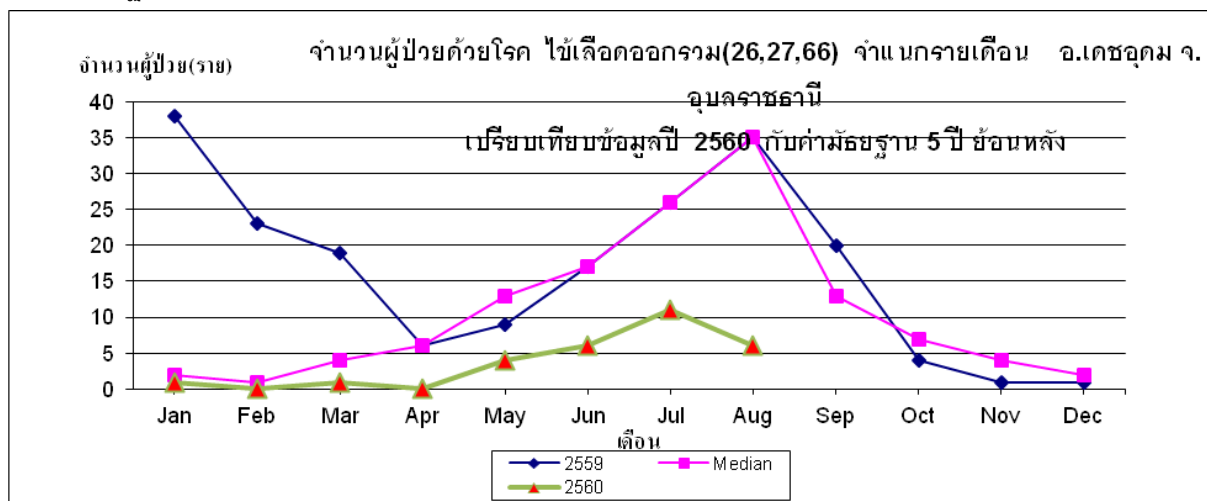
สถานการณ์ในอำเภอเดชอุดม

ขณะเดียวกันในอำเภอเดชอุดม ตั้งแต่ 1 มกราคม -31 สิงหาคม 2560 พบผู้ป่วยจำนวน 28 ราย คิดเป็นอัตราป่วย 15.81 ต่อประชากรแสนคน ไม่มีผู้ป่วยเสียชีวิต แยกเป็นเพศหญิงร้อยละ 51.73 เพศชาย ร้อยละ 48.27 กลุ่มอายุที่พบมากที่สุดเรียงตามลำดับ คืออายุ 10-14 ปี ร้อยละ 24.13 รองลงมาอายุ 20-24 ปี ร้อยละ 20.68 พบอัตราป่วยสูงที่สุดในตำบลบึงหว้าอัตราป่วย 48.94 ต่อประชากรแสนคน รองลงมาตำบลเมืองเดช ตำบลแก้งและตำบลกุดประทาย อัตราป่วย 26.53, 24.28 และ 22.42 ตามลำดับ

ตารางที่ 1 อัตราป่วยต่อประชากรแสนคน โรคไข้เลือดออก(DF,DHF,DSS) จำแนกรายพื้นที่
ระหว่างวันที่ 1 มกราคม ถึง 31 สิงหาคม 2560 อำเภอดงขุดม จังหวัดอุบลราชธานี

ตำบล	จำนวน(ราย)	อัตราป่วยต่อปก. แสนคน
ตบहु	5	40.79
เมืองเดช	9	26.53
แก้ง	2	24.28
กุดประพาย	3	22.42
โนนสมบูรณ์	1	17.11
คำครั่ง	1	15.45
นาเจริญ	1	13.7
โพนงาม	1	11.16
นาสว่าง	1	11.03
สมสะอาด	1	9.24
นากระแซง	1	7.45
กลาง	1	6.92
บัวงาม	1	6.69
รวม	28	15.81

รูปที่ 1 จำนวนผู้ป่วยโรคไข้เลือดออก DF,DHF,DSS อำเภอดงขุดม จำแนกรายเดือน ปี 2560 เปรียบเทียบกับค่ามัธยฐานย้อนหลัง 5 ปี(2555-2559)



จากรูปภาพ จำนวนผู้ป่วยโรคไข้เลือดออก (DF,DHF,DSS) อำเภอดงขุดม ปี 2560 เปรียบเทียบกับค่ามัธยฐาน ย้อนหลัง 5 ปี(2555-2559)พบว่า จำนวนผู้ป่วยในปี 25 60 ต่ำกว่าค่ามัธยฐาน 5 ปีย้อนหลังในช่วงเวลาเดียวกันแต่มีแนวโน้มเพิ่มสูงขึ้นตั้งแต่เดือนพฤษภาคม และอาจสูงที่สุดในเดือนสิงหาคม 2560

จากสถานการณ์ดังกล่าวสะท้อนให้เห็นว่า อำเภอดงขุดมสามารถควบคุมโรคได้ดีเพราะจำนวนผู้ป่วยลดลงเรื่อยๆ จนปัจจุบันอยู่อันดับ 20 ของจังหวัด แต่อาจพบได้ในบางพื้นที่ ดังนั้นอำเภอดงขุดมจึงควรดำเนินกิจกรรมรณรงค์ 5 ส 3 ก. อย่างต่อเนื่อง

การประเมินสถานการณ์และข้อเสนอแนะ

- จำนวนผู้ป่วยมีแนวโน้มจะสูงสุดในเดือนสิงหาคมและกันยายนของทุกปี
- ทุกอำเภอควรจัดประชุมทบทวน CPG การดูแลรักษาและส่งต่อผู้ป่วยให้ จนท. รพ. และ รพ.สต.ทุกแห่ง (ทำ TT ตั้งแต่ใช้ Day 1 และงดยา NSAID) รพ. เน้นการ Admit และ Refer เร็ว)
- ประชาสัมพันธ์ ให้ประชาชนที่เป็นไข้สูง ไม่เกิน Day 2 ให้พบแพทย์
- จัดกิจกรรมกำจัดลูกน้ำในชุมชน ทุกสัปดาห์ และ จนท. ลงควบคุม กำกับร่วมกับ อสม. ควบคุมลูกน้ำให้ค่า HI, CI = 0 ทุกสัปดาห์
- พื้นที่เกิดโรค ให้ทีม SRRT สอบสวนและลงควบคุมโรคภายใน 24 ชม. โดยเน้นการพ่นเคมีที่มีประสิทธิภาพ และกำจัดลูกน้ำให้ค่า HI, CI = 0 ทุกสัปดาห์

แนวทางการดำเนินงาน เมื่อพบผู้ป่วย 3 โรค ในหมู่บ้าน โรคไข้เลือดออก, โรคไข้ซิกา, โรคชิคุนกุนยา

3 ชั่วโมง	รับ - แจง รายงานผู้ป่วย
3 ชั่วโมง	ลงสอบสวนโรคหา Index Case ทำ Case Finding, และ ไล่ตุงปรี่ กระจับป่องพ่นกำจัดยุง, ทำลายแหล่งเพาะพันธุ์, กำจัดลูกน้ำ ที่บ้านผู้ป่วย
1 วัน	CDCU ลงพื้นที่ควบคุมโรค เต็มรูปแบบ
5 วัน	ค่า HI = 0 หรือ < 5
14 วัน	ไม่พบผู้ป่วย

- สัปดาห์แรก สืบสวนลูกน้ำ โดย อสม. ทุกหลังคาเรือน ทำลายแหล่งเพาะพันธุ์, กำจัดลูกน้ำ และพ่นสารเคมี 1 - 2 ครั้ง โดยมีเจ้าหน้าที่กำกับฯ แปรผล
- สัปดาห์ที่ 2 สืบสวนลูกน้ำ โดย อสม. ทุกหลังคาเรือน ทำลายแหล่งเพาะพันธุ์, กำจัดลูกน้ำ และพ่นสารเคมี 1 ครั้ง จนท.ตามล ควบคุมกำกับฯ พร้อมกับสุมสำรวจลูกน้ำ แปรผล วิเคราะห์ฯ
- สัปดาห์ที่ 3 สืบสวนลูกน้ำ โดย อสม. ทุกหลังคาเรือน ทำลายแหล่งเพาะพันธุ์, กำจัดลูกน้ำ และพ่นสารเคมี 1 ครั้ง จนท.อำเภอ ลงร่วมควบคุมโรค พร้อมกับ สุมสำรวจลูกน้ำ แปรผล วิเคราะห์ฯ
- สัปดาห์ที่ 4 หากยังมีค่าดัชนีลูกน้ำ ให้สำรวจลูกน้ำ โดย อสม. ทำลายแหล่งเพาะพันธุ์, กำจัดลูกน้ำ และ พ่นสารเคมี 1 ครั้ง และให้จังหวัดลงสุมสำรวจลูกน้ำ แปรผล และร่วมวิเคราะห์ปัญหาาร่วมกัน เพื่อหา แนว ทางแก้ไข

• หากยังพบผู้ป่วย ให้ดำเนินการใหม่ทันที *

• ค่า HI ต้องเท่ากับ 0 % หรือไม่เกิน 5 % , ค่า CI ในวัด, โรงเรียน ต้องเท่ากับ 0 % เท่านั้น

หมายเหตุ : การสุมสำรวจลูกน้ำ ต้องสุมฯ ไม่ต่ำกว่า ร้อยละ 30 ของหลังคาเรือนทั้งหมด หากมีจำนวนหลังคาเรือน 60 - 70 หลังคาเรือน ให้สำรวจ 50 %

สรุปลสถานการณ์โรคไข้หวัดใหญ่
โรงพยาบาลสมเด็จพระยุพราชเดชอุดม จังหวัดอุบลราชธานี
ระหว่างวันที่ 1- 31 สิงหาคม 2560

งานระบาดวิทยา รพ.เดชอุดม

สถานการณ์ในระดับประเทศ

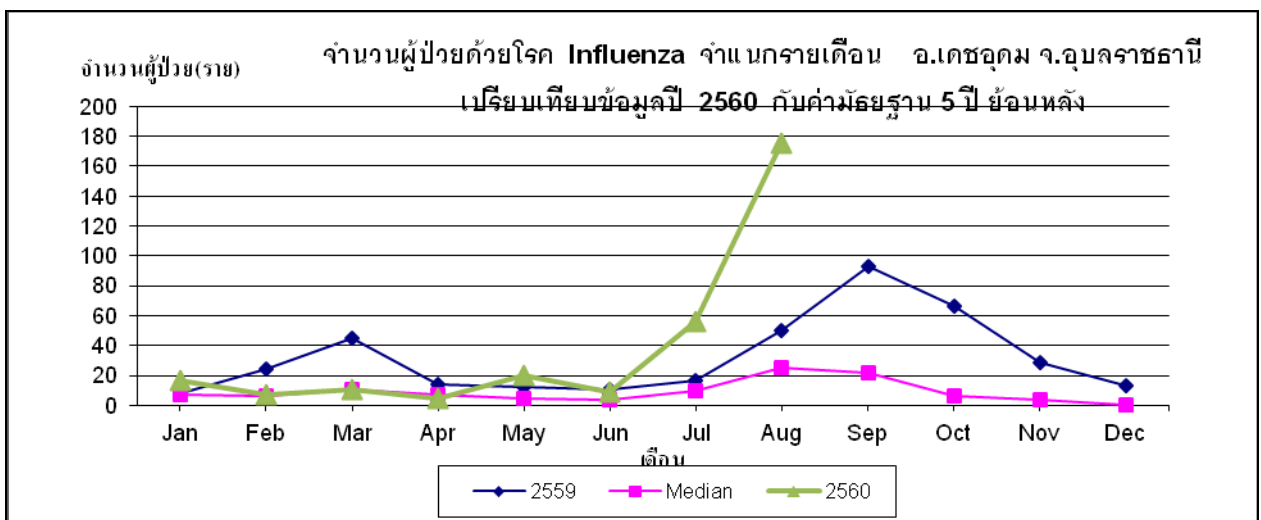
จากข้อมูลเฝ้าระวังโรคจากทุกจังหวัดในประเทศไทย ของสำนักระบาดวิทยา กระทรวงสาธารณสุขตั้งแต่วันที่ 1 มกราคม-31 สิงหาคม 2560 พบผู้ป่วยจำนวน 85,290 ราย คิดเป็นอัตราป่วย 131.36 ต่อประชากรแสนคน ผู้ป่วยเสียชีวิต 12 ราย คิดเป็นอัตรามรณะ 0.02 ต่อประชากรแสนคน อัตราส่วนเพศชายต่อเพศหญิง:1:0.98 กลุ่มอายุที่พบมากที่สุดคืออายุ 15-24 ปี ร้อยละ 13.00 รองลงมา อายุ 10-14 ปี ร้อยละ 10.99 ผู้ป่วยส่วนใหญ่ไม่ทราบอาชีพ/ในปกครอง ร้อยละ 37.10 รองลงมาอาชีพนักเรียน ร้อยละ 31.80

สำหรับสถานการณ์โรคไข้หวัดใหญ่จังหวัดอุบลราชธานีตั้งแต่วันที่ 1 มกราคม- 31 สิงหาคม 2560 พบผู้ป่วยทั้งสิ้น 2,410 รายคิดเป็นอัตราป่วย 89.50 ต่อประชากรแสนคนไม่พบผู้ป่วยเสียชีวิต พบทั้งสายพันธุ์ A และ B เชื้อที่พบ คือ Flu A, B และ H3 ซึ่งเป็นเชื้อไข้หวัดใหญ่ตามฤดูกาล

สถานการณ์ในอำเภอเดชอุดม

จากข้อมูลเฝ้าระวังโรคไข้หวัดใหญ่ของอำเภอเดชอุดม พบว่าตั้งแต่ 1 มกราคม - 31 สิงหาคม 2560 มีจำนวนผู้ป่วย 299 ราย คิดเป็นอัตราป่วย 166.94 ต่อประชากรแสนคน ไม่พบผู้ป่วยเสียชีวิต กลุ่มอายุที่พบมากที่สุด คือ อายุ 0-4ปี ร้อยละ 34.78 รองลงมา อายุ 10-14 ปี ร้อยละ 28.09 ตำบลที่มีอัตราป่วยสูงที่สุดคือ ตำบลกุดประทาย อัตราป่วย 254.07 ต่อประชากรแสนคน รองลงมาตำบลเมืองเดช อัตราป่วย 244.64 ต่อประชากรแสนคน

รูปที่ 2 จำนวนผู้ป่วยโรคไข้หวัดใหญ่อำเภอเดชอุดมเปรียบเทียบปี 2560 คำนวณฐานย้อนหลัง 5ปี(2555-2559)



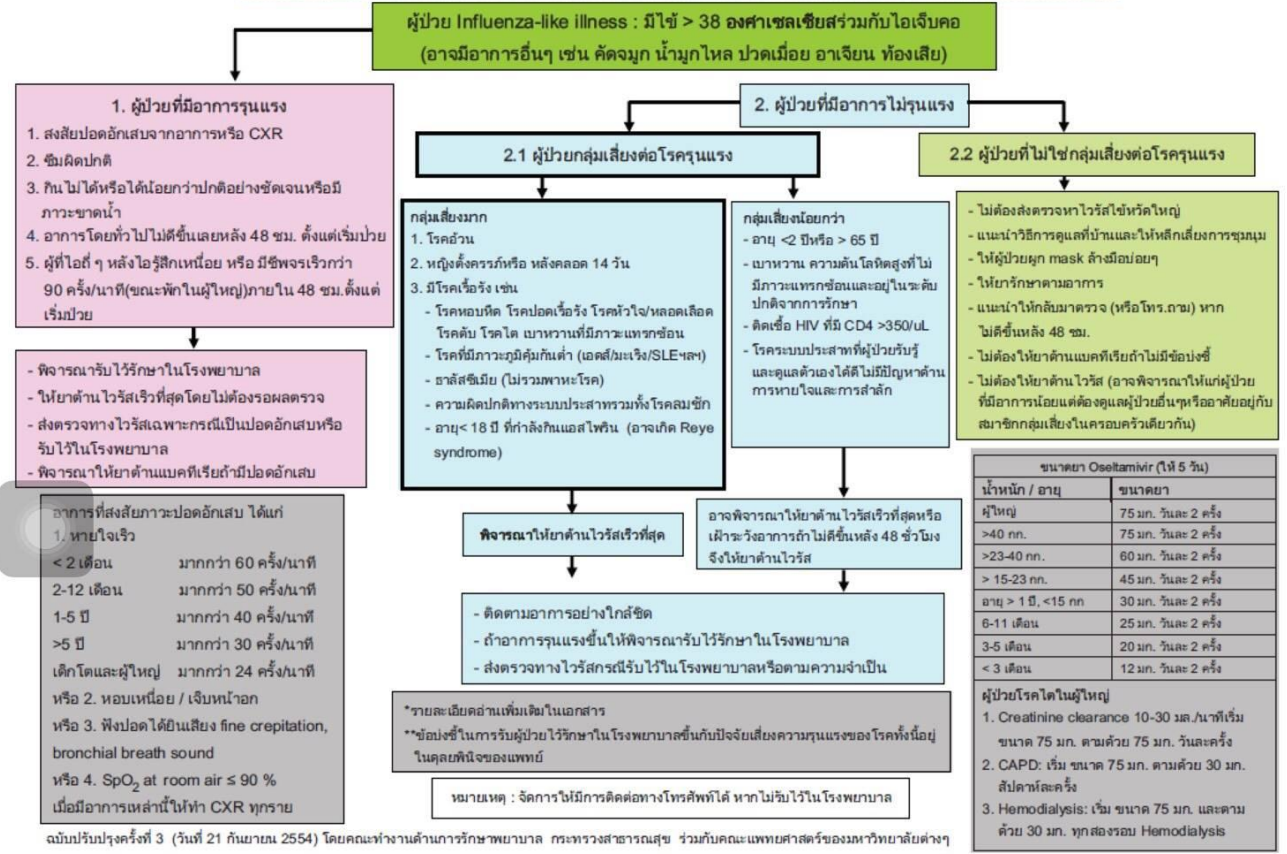
จากรูปภาพ จำนวนผู้ป่วยโรคไข้หวัดใหญ่ อำเภอเดชอุดม ปี 2560 เปรียบเทียบกับค่ามัธยฐาน ย้อนหลัง 5 ปี(2555-2559) พบว่า จำนวนผู้ป่วยในปี 25 60 สูงเกินค่ามัธยฐาน 5 ปีย้อนหลัง พบการระบาดของโรคไข้หวัดใหญ่ในช่วงเดือนมิถุนายน 2560 เป็นต้นมา



ข้อแนะนำในการควบคุมโรคไข้หวัดใหญ่

- ผู้ป่วยให้หยุดเรียน หยุดงานจนหายดี และไม่คลุกคลีผู้อื่น
- สวม Surgical mask และล้างมือด้วยน้ำและสบู่บ่อยๆ
- ผู้ป่วยกลุ่มเสี่ยงต่อการเสียชีวิต ควรพบแพทย์รับยา Oseltamivir ทันที ไม่เกิน 48 ชม. หลังเริ่มป่วย ได้แก่ ผู้สูงอายุ หญิงตั้งครรภ์ ผู้มีโรคประจำตัว หอบหืด COPD โรคเรื้อรัง ผู้มีภูมิคุ้มกันต่ำ และเด็กเล็ก
- กลุ่มสุขภาพแข็งแรง ถ้าใช้สูงเกิน 2 วัน พบแพทย์ทันที ใช้เฉพาะยาพาราเซตามอล ลดไข้ (งดยากลุ่ม NSAID)
- กลุ่มเสี่ยง ฉีดวัคซีนทุกปี (มีย - สค)
- จัดกิจกรรมสอนการล้างมือ การใช้หน้ากากอนามัย ในโรงเรียน ศพด. วัด เรือนจำ บริษัท
- จัดหาสบู่และน้ำล้างมือให้เพียงพอ อ่างล้างมือ ในโรงเรียน ศพด. บริษัท

แนวทางการวินิจฉัยและดูแลรักษาผู้ป่วยที่เข้าข่ายสงสัยไขหวัดใหญ่*



ฉบับปรับปรุงครั้งที่ 3 (วันที่ 21 กันยายน 2554) โดยคณะทำงานด้านการศึกษาพยาบาล กระทรวงสาธารณสุข ร่วมกับคณะแพทย์ศาสตร์ของมหาวิทยาลัยต่างๆ

สรุปสถานการณ์โรคติดต่อที่เฝ้าระวังทางระบาดวิทยา 10 อันดับแรก อำเภอดงหลวงจังหวัดอุบลราชธานี
ระหว่างวันที่ 1 มกราคม – 31 สิงหาคม 2560

รูปที่ 2 สถานการณ์โรคติดต่อที่เฝ้าระวังทางระบาดวิทยา 10 อันดับแรก อำเภอดงหลวงจังหวัดอุบลราชธานี
ระหว่างวันที่ 1 มกราคม – 31 สิงหาคม 2560

ลำดับ	โรค	จำนวนผู้ป่วย(ราย)	อัตราป่วย ต่อประชากรแสนคน
1	อุจจาระร่วง	2,074	1171.33
2	ไข้ไม่ทราบสาเหตุ	751	424.14
3	ปอดบวม	520	293.68
4	อาหารเป็นพิษ	434	245.11
5	ไข้หวัดใหญ่	299	166.94
6	ตาแดง	238	134.42
7	โรคมือเท้าปาก	124	70.03
8	โรคติดต่อทางเพศสัมพันธ์	81	45.75
9	สุกใส	76	42.92
10	โรคไข้เลือดออก(DF,DHF,DSS)	28	15.81

ที่มา : โปรแกรม 506รพร.ดงหลวง ณ วันที่ 31สิงหาคม2560

**คิดจากข้อมูลประชากร กลางปี 2560 จำนวน 177,063 ที่มา :ฝ่ายควบคุมโรค สสจ.อุบลราชธานี

จากตารางข้างต้น 5 อันดับแรกของโรคติดต่อที่เฝ้าระวังในอำเภอดงหลวง ตั้งแต่ 1 มกราคม - 31 สิงหาคม 2560 พบว่าโรคที่มีอัตราป่วยสูงที่สุดคืออุจจาระร่วง อัตราป่วย 1171.33 ต่อประชากรแสนคนรองลงมาคือ ไข้ไม่ทราบสาเหตุโรคปอดบวม อาหารเป็นพิษ และไข้หวัดใหญ่ อัตราป่วย 424.14, 293.68, 245.11 และ 166.94 ต่อประชากรแสนคนตามลำดับ