



ประกาศจังหวัดอุบลราชธานี

เรื่อง ประกวดราคาจ้างเหมาปรับปรุงอาคารห้องคลอดและห้องผ่าตัดเก่า จำนวน ๑ งาน ด้วยวิธีประกวดราคาอิเล็กทรอนิกส์ (e-bidding)

จังหวัดอุบลราชธานี มีความประสงค์จะ ประกวดราคาจ้างก่อสร้างจ้างเหมาปรับปรุงอาคารห้องคลอดและห้องผ่าตัดเก่า จำนวน ๑ งาน ด้วยวิธีประกวดราคาอิเล็กทรอนิกส์ (e-bidding) ราคากลางของงานก่อสร้างในการประกวดราคาครั้งนี้เป็นเงินทั้งสิ้น ๒,๕๐๐,๐๐๐.๐๐ บาท (สองล้านห้าแสนบาทถ้วน)

ผู้ยื่นข้อเสนอจะต้องมีคุณสมบัติ ดังต่อไปนี้

๑. มีความสามารถตามกฎหมาย
๒. ไม่เป็นบุคคลล้มละลาย
๓. ไม่อยู่ระหว่างเลิกกิจการ
๔. ไม่เป็นบุคคลซึ่งอยู่ระหว่างถูกระงับการยื่นข้อเสนอหรือทำสัญญากับหน่วยงานของรัฐไว้ชั่วคราว

เนื่องจากเป็นผู้ที่ไม่ผ่านเกณฑ์การประเมินผลการปฏิบัติงานของผู้ประกอบการตามระเบียบที่รัฐมนตรีว่าการกระทรวงการคลังกำหนดตามที่ประกาศเผยแพร่ในระบบเครือข่ายสารสนเทศของกรมบัญชีกลาง

๕. ไม่เป็นบุคคลซึ่งถูกระงับชื่อไว้ในบัญชีรายชื่อผู้ทำงานและได้แจ้งเวียนชื่อให้ผู้ทำงานของหน่วยงานของรัฐในระบบเครือข่ายสารสนเทศของกรมบัญชีกลาง ซึ่งรวมถึงนิติบุคคลที่ผู้ทำงานเป็นหุ้นส่วนผู้จัดการ กรรมการผู้จัดการ ผู้บริหาร ผู้มีอำนาจในการดำเนินงานในกิจการของนิติบุคคลนั้นด้วย

๖. มีคุณสมบัติและไม่มีลักษณะต้องห้ามตามที่คณะกรรมการนโยบายการจัดซื้อจัดจ้างและการบริหารพัสดุภาครัฐกำหนดในราชกิจจานุเบกษา

๗. เป็นนิติบุคคลผู้มีอาชีพรับจ้างงานที่ประกวดราคาอิเล็กทรอนิกส์ดังกล่าว

๘. ไม่เป็นผู้มีผลประโยชน์ร่วมกันกับผู้ยื่นข้อเสนอรายอื่นที่เข้ายื่นข้อเสนอให้แก่จังหวัด

อุบลราชธานี ณ วันประกาศประกวดราคาอิเล็กทรอนิกส์ หรือไม่เป็นผู้กระทำการอันเป็นการขัดขวางการแข่งขันราคาอย่างเป็นธรรม ในการประกวดราคาอิเล็กทรอนิกส์ครั้งนี้

๙. ไม่เป็นผู้ได้รับเอกสิทธิ์หรือความคุ้มกัน ซึ่งอาจปฏิเสธไม่ยอมขึ้นศาลไทย เว้นแต่รัฐบาลของผู้ยื่นข้อเสนอได้มีคำสั่งให้สละเอกสิทธิ์และความคุ้มกันเช่นนั้น

๑๐. ผู้ยื่นข้อเสนอต้องมีผลงานก่อสร้างประเภทเดียวกับกับงานที่ประกวดราคาจ้างก่อสร้างในวงเงินไม่น้อยกว่า ๑,๒๕๐,๐๐๐.๐๐ บาท (หนึ่งล้านสองแสนห้าหมื่นบาทถ้วน) และเป็นผลงานที่เป็นคู่สัญญาโดยตรงกับหน่วยงานของรัฐ หรือหน่วยงานเอกชนที่จังหวัดอุบลราชธานีเชื่อถือ

ผู้ยื่นข้อเสนอที่เสนอราคาในรูปแบบของ "กิจการร่วมค้า" ต้องมีคุณสมบัติดังนี้

(๑) กรณีที่กิจการร่วมค้าได้จดทะเบียนเป็นนิติบุคคลใหม่ กิจการร่วมค้าจะต้องมีคุณสมบัติครบถ้วนตามเงื่อนไขที่กำหนดไว้ในเอกสารประกวดราคา และการเสนอราคาให้เสนอราคาในนาม "กิจการร่วมค้า" ส่วนคุณสมบัติด้านผลงานก่อสร้าง กิจการร่วมค้าดังกล่าวสามารถนำผลงานก่อสร้างของผู้เข้าร่วมค้ามาใช้แสดงเป็นผลงานก่อสร้างของกิจการร่วมค้าที่เข้าประกวดราคาได้

(๒) กรณีที่กิจการร่วมค้าไม่ได้จดทะเบียนเป็นนิติบุคคลใหม่ นิติบุคคลแต่ละนิติบุคคลที่เข้าร่วมค้าทุกรายจะต้องมีคุณสมบัติครบถ้วนตามเงื่อนไขที่กำหนดไว้ในเอกสารประกวดราคา เว้นแต่ในกรณีที่กิจการร่วมค้าได้มีข้อตกลงระหว่างผู้เข้าร่วมค้าเป็นลายลักษณ์อักษรกำหนดให้ผู้เข้าร่วมค้ารายใดรายหนึ่งเป็นผู้รับผิดชอบหลักในการยื่นข้อเสนอราคากับหน่วยงานของรัฐ และแสดงหลักฐานดังกล่าวมาพร้อมการยื่นข้อเสนอประกวดราคาทางระบบจัดซื้อจัดจ้างภาครัฐด้วยอิเล็กทรอนิกส์ กิจการร่วมค้านั้นสามารถใช้ผลงานก่อสร้างของผู้เข้าร่วมค้าหลักรายเดียวเป็นผลงานก่อสร้างของกิจการร่วมค้าที่ยื่นข้อเสนอได้

ทั้งนี้ "กิจการร่วมค้าที่จดทะเบียนเป็นนิติบุคคลใหม่" หมายความว่า กิจการร่วมค้าที่จดทะเบียนเป็นนิติบุคคลต่อกรมพัฒนาธุรกิจการค้า กระทรวงพาณิชย์

๑๑. ผู้ยื่นข้อเสนอต้องลงทะเบียนในระบบจัดซื้อจัดจ้างภาครัฐด้วยอิเล็กทรอนิกส์ (Electronic Government Procurement : e - GP) ของกรมบัญชีกลาง

ผู้ยื่นข้อเสนอต้องยื่นข้อเสนอและเสนอราคาทางระบบจัดซื้อจัดจ้างภาครัฐด้วยอิเล็กทรอนิกส์ ในวันที่ ..... ระหว่างเวลา ..... น. ถึง ..... น.

ผู้สนใจสามารถขอรับเอกสารประกวดราคาอิเล็กทรอนิกส์ โดยดาวน์โหลดเอกสารผ่านทางระบบจัดซื้อจัดจ้างภาครัฐด้วยอิเล็กทรอนิกส์ตั้งแต่วันที่ประกาศจนถึงก่อนวันเสนอราคา

ผู้สนใจสามารถดูรายละเอียดได้ที่เว็บไซต์ [www.detudom\\_hos@detudomhospital.org](http://www.detudom_hos@detudomhospital.org) หรือ [www.gprocurement.go.th](http://www.gprocurement.go.th) หรือสอบถามทางโทรศัพท์หมายเลข ๐๔๕-๓๖๒๐๒๘ ต่อ ๘๖๓,๘๖๔ ในวันและเวลาราชการ

ผู้สนใจต้องการทราบรายละเอียดเพิ่มเติมเกี่ยวกับรายละเอียดและขอบเขตของงาน โปรดสอบถามมายังจังหวัดอุบลราชธานี ผ่านทางอีเมล [detudom\\_hos@detudomhospital.org](mailto:detudom_hos@detudomhospital.org) หรือช่องทางตามที่กรมบัญชีกลาง กำหนดภายในวันที่ ..... โดยจังหวัดอุบลราชธานีจะชี้แจงรายละเอียดดังกล่าวผ่านทางเว็บไซต์ [www.detudom\\_hos@detudomhospital.org](http://www.detudom_hos@detudomhospital.org) และ [www.gprocurement.go.th](http://www.gprocurement.go.th) ในวันที่ .....

ประกาศ ณ วันที่ มิถุนายน พ.ศ. ๒๕๖๒

(นายวีระศักดิ์ ศรีชวนชื่นสกุล)

ผู้อำนวยการโรงพยาบาลสมเด็จพระยุพราชเดชอุดม  
ปฏิบัติราชการแทนผู้ว่าราชการจังหวัดอุบลราชธานี

หมายเหตุ ผู้ประกอบการสามารถจัดเตรียมเอกสารประกอบการเสนอราคา (เอกสารส่วนที่ ๑ และเอกสารส่วนที่ ๒) ในระบบ e-GP ได้ตั้งแต่วันที่ขอรับเอกสารจนถึงวันเสนอราคา

# ร่าง

เอกสารประกวดราคาจ้างก่อสร้างด้วยการประกวดราคาอิเล็กทรอนิกส์ (e-bidding)

เลขที่ .....

การจ้างเหมาปรับปรุงอาคารห้องคลอดและห้องผ่าตัดเก่า จำนวน ๑ งาน

ตามประกาศ จังหวัดอุบลราชธานี

ลงวันที่ มิถุนายน ๒๕๖๒

จังหวัดอุบลราชธานี ซึ่งต่อไปเรียกว่า "จังหวัด" มีความประสงค์จะ ประกวดราคาจ้างก่อสร้าง จ้าง  
เหมาปรับปรุงอาคารห้องคลอดและห้องผ่าตัดเก่า จำนวน ๑ งาน ณ อาคารห้องคลอดและห้องผ่าตัดเก่า ด้วยวิธี  
ประกวดราคาอิเล็กทรอนิกส์ (e-bidding) โดยมีข้อแนะนำและข้อกำหนดดังต่อไปนี้

## ๓. เอกสารแนบท้ายเอกสารประกวดราคาอิเล็กทรอนิกส์

- ๓.๑ แบบรูปและรายการละเอียด
- ๓.๒ แบบใบเสนอราคาที่กำหนดไว้ในระบบจัดซื้อจัดจ้างภาครัฐด้วยอิเล็กทรอนิกส์
- ๓.๓ สัญญาจ้างก่อสร้าง
- ๓.๔ แบบหนังสือค้ำประกัน
  - (๑) หลักประกันสัญญา
- ๓.๕ สูตรการปรับราคา
- ๓.๖ บทนิยาม
  - (๑) ผู้ที่มีผลประโยชน์ร่วมกัน
  - (๒) การขัดขวางการแข่งขันอย่างเป็นธรรม
- ๓.๗ แบบบัญชีเอกสารที่กำหนดไว้ในระบบจัดซื้อจัดจ้างภาครัฐด้วยอิเล็กทรอนิกส์
  - (๑) บัญชีเอกสารส่วนที่ ๑
  - (๒) บัญชีเอกสารส่วนที่ ๒
- ๓.๘ รายละเอียดการคำนวณราคากลางงานก่อสร้างตาม BOQ (Bill of Quantities)  
..... ๗๓๖.....

## ๓. คุณสมบัติของผู้ยื่นข้อเสนอ

- ๓.๑ มีความสามารถตามกฎหมาย
- ๓.๒ ไม่เป็นบุคคลล้มละลาย
- ๓.๓ ไม่อยู่ระหว่างเลิกกิจการ
- ๓.๔ ไม่เป็นบุคคลซึ่งอยู่ระหว่างถูกระงับการยื่นข้อเสนอหรือทำสัญญากับหน่วยงานของรัฐไว้ชั่วคราว เนื่องจากเป็นผู้ที่ไม่ผ่านเกณฑ์การประเมินผลการปฏิบัติงานของผู้ประกอบการตามระเบียบที่รัฐมนตรีว่าการกระทรวงการคลังกำหนดตามที่ประกาศเผยแพร่ในระบบเครือข่ายสารสนเทศของกรมบัญชีกลาง
- ๓.๕ ไม่เป็นบุคคลซึ่งถูกระงับชื่อไว้ในบัญชีรายชื่อผู้ทำงานและได้แจ้งเวียนชื่อให้เป็นผู้ทำงานของหน่วยงานของรัฐในระบบเครือข่ายสารสนเทศของกรมบัญชีกลาง ซึ่งรวมถึงนิติบุคคลที่ผู้ทำงานเป็นหุ้นส่วนผู้จัดการ กรรมการผู้จัดการ ผู้บริหาร ผู้มีอำนาจในการดำเนินงานในกิจการของนิติบุคคลนั้นด้วย
- ๓.๖ มีคุณสมบัติและไม่มีลักษณะต้องห้ามตามที่คณะกรรมการนโยบายการจัดซื้อจัดจ้างและการบริหารพัสดุภาครัฐกำหนดในราชกิจจานุเบกษา

๒.๗ เป็นนิติบุคคลผู้มีอาชีพรับจ้างงานที่ประกวดราคาอิเล็กทรอนิกส์ดังกล่าว

๒.๘ ไม่เป็นผู้มีผลประโยชน์ร่วมกันกับผู้ยื่นข้อเสนอรายอื่นที่เข้ายื่นข้อเสนอให้แก่ จังหวัด ณ วันประกาศประกวดราคาอิเล็กทรอนิกส์ หรือไม่เป็นผู้กระทำการอื่นเป็นการขัดขวางการแข่งขันอย่างเป็นธรรม ในการประกวดราคาอิเล็กทรอนิกส์ครั้งนี้

๒.๙ ไม่เป็นผู้ได้รับเอกสิทธิ์หรือความคุ้มกัน ซึ่งอาจปฏิเสธไม่ยอมขึ้นศาลไทย เว้นแต่รัฐบาลของผู้ยื่นข้อเสนอได้มีคำสั่งให้สละเอกสิทธิ์และความคุ้มกันเช่นนั้น

๒.๑๐ ผู้ยื่นข้อเสนอต้องมีผลงานก่อสร้างประเภทเดียวกันกับงานที่ประกวดราคาจ้างเหมาปรับปรุงอาคารในวงเงินไม่น้อยกว่า ๑,๒๕๐,๐๐๐.๐๐ บาท (หนึ่งล้านสองแสนห้าหมื่นบาทถ้วน) และเป็นผลงานที่เป็นคู่สัญญาโดยตรงกับหน่วยงานของรัฐ หรือหน่วยงานเอกชนที่จังหวัดเชื่อถือ

ผู้ยื่นข้อเสนอที่เสนอราคาในรูปแบบของ "กิจการร่วมค้า" ต้องมีคุณสมบัติ ดังนี้

(๑) กรณีที่กิจการร่วมค้าได้จดทะเบียนเป็นนิติบุคคลใหม่ กิจการร่วมค้าจะต้องมีคุณสมบัติครบถ้วนตามเงื่อนไขที่กำหนดไว้ในเอกสารประกวดราคา และการเสนอราคาให้เสนอราคาในนาม "กิจการร่วมค้า" ส่วนคุณสมบัติด้านผลงานก่อสร้าง กิจการร่วมค้าดังกล่าวสามารถนำผลงานก่อสร้างของผู้เข้าร่วมค้ามาใช้แสดงเป็นผลงานก่อสร้างของกิจการร่วมค้าที่เข้าประกวดราคาได้

(๒) กรณีที่กิจการร่วมค้าไม่ได้จดทะเบียนเป็นนิติบุคคลใหม่ นิติบุคคลแต่ละนิติบุคคลที่เข้าร่วมค้าทุกรายจะต้องมีคุณสมบัติครบถ้วนตามเงื่อนไขที่กำหนดไว้ในเอกสารประกวดราคา เว้นแต่ ในกรณีที่กิจการร่วมค้าได้มีข้อตกลงระหว่างผู้เข้าร่วมค้าเป็นลายลักษณ์อักษรกำหนดให้ผู้เข้าร่วมค้ายุติรายหนึ่งเป็นผู้รับผิดชอบหลักในการเข้าเสนอรากับหน่วยงานของรัฐ และแสดงหลักฐานดังกล่าวมาพร้อมการยื่นข้อเสนอประกวดราคาทางระบบจัดซื้อจัดจ้างภาครัฐด้วยอิเล็กทรอนิกส์ กิจการร่วมค่านั้นสามารถใช้ผลงานก่อสร้างของผู้เข้าร่วมค้าหลักรายเดียวเป็นผลงานก่อสร้างของกิจการร่วมค้าที่ยื่นเสนอราคาได้

ทั้งนี้ "กิจการร่วมค้าที่จดทะเบียนเป็นนิติบุคคลใหม่" หมายความว่า กิจการร่วมค้าที่จดทะเบียนเป็นนิติบุคคลต่อกรมพัฒนาธุรกิจการค้า กระทรวงพาณิชย์

๒.๑๑ ผู้ยื่นข้อเสนอต้องลงทะเบียนในระบบจัดซื้อจัดจ้างภาครัฐด้วยอิเล็กทรอนิกส์ (Electronic Government Procurement : e - GP) ของกรมบัญชีกลาง

### ๓. หลักฐานการยื่นข้อเสนอ

ผู้ยื่นข้อเสนอจะต้องเสนอเอกสารหลักฐานยื่นมาพร้อมกับการเสนอราคาทางระบบจัดซื้อจัดจ้างภาครัฐด้วยอิเล็กทรอนิกส์ โดยแยกเป็น ๒ ส่วน คือ

๓.๑ ส่วนที่ ๑ อย่างน้อยต้องมีเอกสารดังต่อไปนี้

(๑) ในกรณีผู้ยื่นข้อเสนอเป็นนิติบุคคล

(ก) ห้างหุ้นส่วนสามัญหรือห้างหุ้นส่วนจำกัด ให้ยื่นสำเนาหนังสือรับรองการจดทะเบียนนิติบุคคล บัญชีรายชื่อหุ้นส่วนผู้จัดการ ผู้มีอำนาจควบคุม (ถ้ามี) พร้อมทั้งรับรองสำเนาถูกต้อง

(ข) บริษัทจำกัดหรือบริษัทมหาชนจำกัด ให้ยื่นสำเนาหนังสือรับรองการจดทะเบียนนิติบุคคล หนังสือบริคณห์สนธิ บัญชีรายชื่อกรรมการผู้จัดการ ผู้มีอำนาจควบคุม (ถ้ามี) และบัญชีผู้ถือหุ้นรายใหญ่ (ถ้ามี) พร้อมทั้งรับรองสำเนาถูกต้อง

(๒) ในกรณีผู้ยื่นข้อเสนอเป็นบุคคลธรรมดาหรือคณะบุคคลที่ไม่ใช่นิติบุคคล ให้ยื่นสำเนาบัตรประจำตัวประชาชนของผู้ยื่น สำเนาข้อตกลงที่แสดงถึงการเข้าเป็นหุ้นส่วน (ถ้ามี) สำเนาบัตรประจำตัวประชาชนของผู้เป็นหุ้นส่วน หรือสำเนาทงหนังสือเดินทางของผู้เป็นหุ้นส่วนที่มีได้ถือสัญชาติไทย พร้อมทั้งรับรองสำเนาถูกต้อง

(๓) ในกรณีผู้ยื่นข้อเสนอเป็นผู้ยื่นข้อเสนอร่วมกันในฐานะเป็นผู้ร่วมค้า ให้ยื่นสำเนาสัญญาของการเข้าร่วมค้า และเอกสารตามที่ระบุไว้ใน (๑) หรือ (๒) ของผู้ร่วมค้า แล้วแต่กรณี

(๔) เอกสารเพิ่มเติมอื่นๆ

(๔.๑) สำเนาใบทะเบียนพาณิชย์ (ถ้ามี)

(๔.๒) สำเนาใบทะเบียนภาษีมูลค่าเพิ่ม (ถ้ามี)

(๖) บัญชีเอกสารส่วนที่ ๑ ทั้งหมดที่ได้ยื่นพร้อมกับการเสนอราคาทางระบบจัดซื้อจัดจ้างภาครัฐด้วยอิเล็กทรอนิกส์ ตามแบบในข้อ ๑.๗ (๑) โดยไม่ต้องแนบในรูปแบบ PDF File (Portable Document Format)

ทั้งนี้ เมื่อผู้ยื่นข้อเสนอดำเนินการแนบไฟล์เอกสารตามบัญชีเอกสารส่วนที่ ๑ ครบถ้วน ถูกต้องแล้ว ระบบจัดซื้อจัดจ้างภาครัฐด้วยอิเล็กทรอนิกส์จะสร้างบัญชีเอกสารส่วนที่ ๑ ตามแบบในข้อ ๑.๗ (๑) ให้โดยผู้ยื่นข้อเสนอไม่ต้องแนบบัญชีเอกสารส่วนที่ ๑ ดังกล่าวในรูปแบบ PDF File (Portable Document Format)

#### ๓.๒ ส่วนที่ ๒ อย่างน้อยต้องมีเอกสารดังต่อไปนี้

(๑) ในกรณีที่ผู้ยื่นข้อเสนอมอบอำนาจให้บุคคลอื่นกระทำการแทนให้แนบหนังสือมอบอำนาจซึ่งติดอากรแสตมป์ตามกฎหมาย โดยมีหลักฐานแสดงตัวตนของผู้มอบอำนาจและผู้รับมอบอำนาจ ทั้งนี้หากผู้รับมอบอำนาจเป็นบุคคลธรรมดาต้องเป็นผู้ที่บรรลุนิติภาวะตามกฎหมายแล้วเท่านั้น

(๒) สำเนาหนังสือรับรองผลงานก่อสร้างพร้อมทั้งรับรองสำเนาถูกต้อง

(๓) บัญชีรายการก่อสร้าง หรือใบแจ้งปริมาณงานและราคา ซึ่งจะต้องแสดงรายการวัสดุอุปกรณ์ ค่าแรงงาน ภาษีประเภทต่างๆ รวมทั้งกำไรไว้ด้วย

(๔) บัญชีเอกสารส่วนที่ ๒ ทั้งหมดที่ได้ยื่นพร้อมกับการเสนอราคาทางระบบจัดซื้อจัดจ้างภาครัฐด้วยอิเล็กทรอนิกส์ตามแบบในข้อ ๑.๗ (๒) โดยไม่ต้องแนบในรูปแบบ PDF File (Portable Document Format)

ทั้งนี้ เมื่อผู้ยื่นข้อเสนอดำเนินการแนบไฟล์เอกสารตามบัญชีเอกสารส่วนที่ ๒ ครบถ้วน ถูกต้องแล้ว ระบบจัดซื้อจัดจ้างภาครัฐด้วยอิเล็กทรอนิกส์จะสร้างบัญชีเอกสารส่วนที่ ๒ ตามแบบในข้อ ๑.๗ (๒) ให้โดยผู้ยื่นข้อเสนอไม่ต้องแนบบัญชีเอกสารส่วนที่ ๒ ดังกล่าวในรูปแบบ PDF File (Portable Document Format)

### ๔. การเสนอราคา

๔.๑ ผู้ยื่นข้อเสนอต้องยื่นข้อเสนอ และเสนอราคาทางระบบจัดซื้อจัดจ้างภาครัฐด้วยอิเล็กทรอนิกส์ตามที่กำหนดไว้ในเอกสารประกวดราคาอิเล็กทรอนิกส์นี้ โดยไม่มีเงื่อนไขใดๆ ทั้งสิ้น และจะต้องกรอกข้อความให้ถูกต้องครบถ้วน พร้อมทั้งหลักฐานแสดงตัวตนและทำการยืนยันตัวตนของผู้ยื่นข้อเสนอโดยไม่ต้องแนบบใบเสนอราคาในรูปแบบ PDF File (Portable Document Format)

๔.๒ ผู้ยื่นข้อเสนอจะต้องกรอกรายละเอียดการเสนอราคาในใบเสนอราคาตามข้อ ๑.๒ พร้อมจัดทำใบแจ้งปริมาณงานและราคา ใบบัญชีรายการก่อสร้างให้ครบถ้วน

ในการเสนอราคาให้เสนอราคาเป็นเงินบาทและเสนอราคาได้เพียงครั้งเดียวและราคาเดียว โดยเสนอราคารวม หรือราคาต่อหน่วย หรือราคาต่อรายการ ตามเงื่อนไขที่ระบุไว้ท้ายใบเสนอราคาให้ถูกต้อง ทั้งนี้ ราคารวมที่เสนอจะต้องตรงกับทั้งตัวเลขและตัวหนังสือ ถ้าตัวเลขและตัวหนังสือไม่ตรงกัน ให้ถือตัวหนังสือเป็นสำคัญ โดยคิดราคารวมทั้งสิ้นซึ่งรวมค่าภาษีมูลค่าเพิ่ม ภาษีอากรอื่น และค่าใช้จ่ายที่งบประมาณไว้แล้ว

ราคาที่เสนอจะต้องเสนอกำหนดยื่นราคาไม่น้อยกว่า ๖๐ วัน นับแต่วันเสนอราคาโดยภายในกำหนดยื่นราคา ผู้ยื่นข้อเสนอต้องรับผิดชอบราคาที่ตนได้เสนอไว้และจะถอนการเสนอราคามีได้

๔.๓ ผู้ยื่นข้อเสนอจะต้องเสนอกำหนดเวลาดำเนินการก่อสร้างแล้วเสร็จไม่เกิน ๖๐ วัน นับถัดจากวันที่ได้รับหนังสือแจ้งจาก จังหวัด ให้เริ่มทำงาน

๔.๔ ก่อนเสนอราคา ผู้ยื่นข้อเสนอควรตรวจสอบร่างสัญญา แบบรูป และรายการละเอียด ฯลฯ ให้ถี่ถ้วนและเข้าใจเอกสารประกวดราคาจ้างอิเล็กทรอนิกส์ทั้งหมดเสียก่อนที่จะตกลงยื่นข้อเสนอตามเงื่อนไขในเอกสารประกวดราคาจ้างอิเล็กทรอนิกส์

๔.๕ ผู้ยื่นข้อเสนอจะต้องยื่นข้อเสนอและเสนอราคาทางระบบจัดซื้อจัดจ้างภาครัฐด้วยอิเล็กทรอนิกส์ในวันที่ ..... ระหว่างเวลา ..... น. ถึง ..... น. และเวลาในการเสนอราคาให้ถือตามเวลาของระบบจัดซื้อจัดจ้างภาครัฐด้วยอิเล็กทรอนิกส์เป็นเกณฑ์

เมื่อพ้นกำหนดเวลายื่นข้อเสนอและเสนอราคาแล้ว จะไม่รับเอกสารการยื่นข้อเสนอและเสนอราคาใดๆ โดยเด็ดขาด

๔.๖ ผู้ยื่นข้อเสนอต้องจัดทำเอกสารสำหรับใช้ในการเสนอราคาในรูปแบบไฟล์เอกสารประเภท PDF File (Portable Document Format) โดยผู้ยื่นข้อเสนอต้องเป็นผู้รับผิดชอบตรวจสอบความครบถ้วนถูกต้อง และชัดเจนของเอกสาร PDF File ก่อนที่จะยื่นรับการเสนอราคา แล้วจึงส่งข้อมูล (Upload) เพื่อเป็นการเสนอราคาให้แก่จังหวัด ผ่านทางระบบจัดซื้อจัดจ้างภาครัฐด้วยอิเล็กทรอนิกส์

๔.๗ คณะกรรมการพิจารณาผลการประกวดราคาอิเล็กทรอนิกส์จะดำเนินการตรวจสอบคุณสมบัติของผู้ยื่นข้อเสนอแต่ละรายว่า เป็นผู้ยื่นข้อเสนอที่มีผลประโยชน์ร่วมกันกับผู้ยื่นเสนอรายอื่นตามข้อ ๑.๖ (๑) หรือไม่ หากปรากฏว่าผู้ยื่นเสนอรายใดเป็นผู้ยื่นข้อเสนอที่มีผลประโยชน์ร่วมกันกับผู้ยื่นเสนอรายอื่น คณะกรรมการฯ จะตัดรายชื่อผู้ยื่นเสนอรายที่มีผลประโยชน์ร่วมกันนั้นออกจากการเป็นผู้ยื่นข้อเสนอ

หากปรากฏต่อคณะกรรมการพิจารณาผลการประกวดราคาอิเล็กทรอนิกส์ว่า ก่อนหรือในขณะที่มีการพิจารณาข้อเสนอ มีผู้ยื่นเสนอรายใดกระทำการอันเป็นการขัดขวางการแข่งขันอย่างเป็นธรรมตามข้อ ๑.๖ (๒) และคณะกรรมการฯ เชื่อว่ามีการกระทำอันเป็นการขัดขวางการแข่งขันอย่างเป็นธรรม คณะกรรมการฯ จะตัดรายชื่อผู้ยื่นเสนอรายนั้นออกจากการเป็นผู้ยื่นข้อเสนอ และจังหวัด จะพิจารณาลงโทษผู้ยื่นเสนอดังกล่าวเป็นผู้ที่งานเว้นแต่ จังหวัด จะพิจารณาเห็นว่าผู้ยื่นเสนอรายนั้น มิใช่เป็นผู้ริเริ่มให้มีการกระทำดังกล่าวและได้ให้ความร่วมมือเป็นประโยชน์ต่อการพิจารณาของจังหวัด

๔.๘ ผู้ยื่นข้อเสนอจะต้องปฏิบัติ ดังนี้

- (๑) ปฏิบัติตามเงื่อนไขที่ระบุไว้ในเอกสารประกวดราคาอิเล็กทรอนิกส์

(๒) ราคาที่เสนอจะต้องเป็นราคาที่รวมภาษีมูลค่าเพิ่ม และภาษีอื่นๆ (ถ้ามี) รวมค่าใช้จ่ายที่ส่งปวงไว้ด้วยแล้ว

(๓) ผู้ยื่นข้อเสนอจะต้องลงทะเบียนเพื่อเข้าสู่กระบวนการเสนอราคา ตามวัน เวลา ที่กำหนด

(๔) ผู้ยื่นข้อเสนอจะถอนการเสนอราคาที่เสนอแล้วไม่ได้

(๕) ผู้ยื่นข้อเสนอต้องศึกษาและทำความเข้าใจในระบบและวิธีการเสนอราคาด้วยวิธีประกวดราคาอิเล็กทรอนิกส์ ของกรมบัญชีกลางที่แสดงไว้ในเว็บไซต์ [www.gprocurement.go.th](http://www.gprocurement.go.th)

#### ๕. หลักเกณฑ์และวิธีในการพิจารณา

๕.๑ การพิจารณาผลการยื่นข้อเสนอประกวดราคาอิเล็กทรอนิกส์ครั้งนี้ จังหวัดจะพิจารณาคัดสินโดยใช้หลักเกณฑ์ ราคา

๕.๒ การพิจารณาผู้ชนะการยื่นข้อเสนอ  
กรณีใช้หลักเกณฑ์ราคาในการพิจารณาผู้ชนะการยื่นข้อเสนอ จังหวัด จะพิจารณาจากราคารวม

๕.๓ หากผู้ยื่นข้อเสนอรายใดมีคุณสมบัติไม่ถูกต้องตามข้อ ๒ หรือยื่นหลักฐานการยื่นข้อเสนอไม่ถูกต้อง หรือไม่ครบถ้วนตามข้อ ๓ หรือยื่นข้อเสนอไม่ถูกต้องตามข้อ ๔ แล้ว คณะกรรมการพิจารณามูล การประกวดราคาอิเล็กทรอนิกส์จะไม่รับพิจารณาข้อเสนอของผู้ยื่นข้อเสนอรายนั้น เว้นแต่ผู้ยื่นข้อเสนอรายใดเสนอเอกสารทางเทคนิคหรือรายละเอียดคุณสมบัติเฉพาะของพัสดุที่จะจ้างไม่ครบถ้วน หรือเสนอรายละเอียดคนแตกต่างกันไปจากเงื่อนไขที่จังหวัดกำหนดไว้ในประกาศและเอกสารประกวดราคาอิเล็กทรอนิกส์ ในส่วนที่มีสาระสำคัญและความแตกต่างกัน ไม่มีผลทำให้เกิดการได้เปรียบเสียเปรียบต่อผู้ยื่นข้อเสนอรายอื่น หรือเป็นการผิดพลาดเล็กน้อย คณะกรรมการ อาจพิจารณาผ่อนปรนการคัดเลือกผู้ยื่นข้อเสนอรายนั้น

๕.๔ จังหวัดสงวนสิทธิ์ในการพิจารณาข้อเสนอของผู้ยื่นข้อเสนอโดยไม่มีการล่อนัด ในกรณีดังต่อไปนี้

(๑) ไม่ปรากฏชื่อผู้ยื่นข้อเสนอรายนั้นในบัญชีรายชื่อผู้รับเอกสารประกวดราคาอิเล็กทรอนิกส์ทางระบบจัดซื้อจัดจ้างด้วยอิเล็กทรอนิกส์ หรือบัญชีรายชื่อผู้ซื้อเอกสารประกวดราคาอิเล็กทรอนิกส์ทางระบบจัดซื้อจัดจ้างด้วยอิเล็กทรอนิกส์ ของจังหวัด

(๒) ไม่กรอกชื่อผู้ยื่นข้อเสนอในการเสนอราคาทางระบบจัดซื้อจัดจ้างด้วยอิเล็กทรอนิกส์

(๓) เสนอรายละเอียดแตกต่างไปจากเงื่อนไขที่กำหนดในเอกสารประกวดราคาอิเล็กทรอนิกส์ที่เป็นสาระสำคัญ หรือมีผลทำให้เกิดความได้เปรียบเสียเปรียบแก่ผู้ยื่นข้อเสนอรายอื่น

๕.๕ ในการคัดสรรการประกวดราคาอิเล็กทรอนิกส์หรือในการทำสัญญา คณะกรรมการพิจารณาผลการประกวดราคาอิเล็กทรอนิกส์หรือจังหวัด มีสิทธิให้ผู้ยื่นข้อเสนอชี้แจงข้อเท็จจริงเพิ่มเติมได้ จังหวัดมีสิทธิที่จะไม่รับข้อเสนอ ไม่รับราคา หรือไม่ทำสัญญา หากข้อเท็จจริงดังกล่าวไม่เหมาะสมหรือไม่ถูกต้อง

๕.๖ จังหวัดทรงไว้ซึ่งสิทธิที่จะไม่รับราคาต่ำสุด หรือราคาหนึ่งราคาใด หรือราคาทีเสนอทั้งหมดก็ได้ และอาจพิจารณาเลือกจ้างในจำนวน หรือขนาด หรือเฉพาะรายการหนึ่งรายการใด หรืออาจจะยกเลิกการประกวดราคาอิเล็กทรอนิกส์โดยไม่พิจารณาจัดจ้างเลยก็ได้ สุดแต่จะพิจารณา ทั้งนี้ เพื่อประโยชน์ของทางราชการเป็นสำคัญ และให้ถือว่าการตัดสินใจของจังหวัดเป็นเด็ดขาดผู้ยื่นข้อเสนอจะเรียกร้องค่าใช้จ่าย หรือค่าเสียหายใดๆ มิได้รวมทั้ง จังหวัดจะพิจารณายกเลิกการประกวดราคาอิเล็กทรอนิกส์และลงโทษผู้ยื่นข้อเสนอเป็นผู้ทำงาน ไม่ว่าจะเป็นผู้ยื่นข้อเสนอที่ได้รับการคัดเลือกหรือไม่ก็ตาม หากมีเหตุที่เชื่อได้ว่ายื่นข้อเสนอกระทำการโดยไม่สุจริต เช่น การเสนอเอกสารอันเป็นเท็จ หรือใช้ชื่อบุคคลธรรมดา หรือนิติบุคคลอื่นมาเสนอราคาแทน เป็นต้น

ในกรณีที่ผู้ยื่นข้อเสนอรายที่เสนอราคาต่ำสุด เสนอราคาต่ำจนคาดหมายได้ว่าไม่อาจดำเนินงานตามเอกสารประกวดราคาอิเล็กทรอนิกส์ได้ คณะกรรมการพิจารณาผลการประกวดราคาอิเล็กทรอนิกส์หรือจังหวัด จะให้ผู้ยื่นข้อเสนอที่ชี้แจงและแสดงหลักฐานที่ทำให้เชื่อได้ว่าผู้ยื่นข้อเสนอสามารถดำเนินงานตามเอกสารประกวดราคาอิเล็กทรอนิกส์ให้เสร็จสมบูรณ์ หากคำชี้แจงไม่เป็นที่รับฟังได้ จังหวัด มีสิทธิที่จะไม่รับข้อเสนอหรือไม่รับราคาของผู้ยื่นข้อเสนอรายนั้น ทั้งนี้ผู้ยื่นข้อเสนอดังกล่าวไม่มีสิทธิเรียกร้องค่าใช้จ่ายหรือค่าเสียหายใดๆ จากจังหวัด

๕.๗ ก่อนลงนามในสัญญา จังหวัด อาจประกาศยกเลิกการประกวดราคาอิเล็กทรอนิกส์ หากปรากฏว่ามีการกระทำที่เข้าลักษณะผู้ยื่นข้อเสนอที่ชนะการประกวดราคาหรือที่ได้รับการคัดเลือกมีผลประโยชน์ร่วมกัน หรือมีส่วนได้เสียกับผู้ยื่นข้อเสนอรายอื่น หรือขัดขวางการแข่งขันอย่างเป็นธรรม หรือสมยอมกันกับผู้ยื่นข้อเสนอรายอื่น หรือเจ้าหน้าที่ในการเสนอราคา หรือสื่อว่ากระทำการทุจริตอื่นใดในการเสนอราคา

## ๖. การทำสัญญาจ้างก่อสร้าง

ผู้ชนะการประกวดราคาอิเล็กทรอนิกส์จะต้องทำสัญญาจ้างตามแบบสัญญา ดังระบุในข้อ ๑.๓ หรือทำข้อตกลงเป็นหนังสือกับจังหวัด ภายใน ๗ วัน นับถัดจากวันที่ได้รับแจ้ง และจะต้องวางหลักประกันสัญญาเป็นจำนวนเงินเท่ากับร้อยละ ๕ ของราคาค่าจ้างที่ประกวดราคาอิเล็กทรอนิกส์ ให้จังหวัดยึดถือไว้ในขณะที่ทำสัญญา โดยใช้หลักประกันอย่างหนึ่งอย่างใด ดังต่อไปนี้

### ๖.๑ เงินสด

๖.๒ เช็คหรือตราพดที่ธนาคารเซ็นสั่งจ่าย ซึ่งเป็นเช็คหรือตราพดที่ลงวันที่ใช้เช็คหรือตราพดที่นั้น ชำระต่อเจ้าหน้าทีในวันทำสัญญา หรือก่อนวันนั้นไม่เกิน ๓ วันทำการ

๖.๓ หนังสือค้ำประกันของธนาคารภายในประเทศ ตามตัวอย่างที่คณะกรรมการนโยบายกำหนด ดังระบุในข้อ ๑.๔ (๒) หรือจะเป็นหนังสือค้ำประกันอิเล็กทรอนิกส์ตามวิธีการที่กรมบัญชีกลางกำหนด

๖.๔ หนังสือค้ำประกันของบริษัทเงินทุน หรือบริษัทเงินทุนหลักทรัพย์ที่ได้รับอนุญาตให้ประกอบกิจการเงินทุนเพื่อการพาณิชย์และประกอบธุรกิจค้ำประกันตามประกาศของธนาคารแห่งประเทศไทย ตามรายชื่อบริษัทเงินทุนที่ธนาคารแห่งประเทศไทยแจ้งเวียนให้ทราบ โดยอนุโลมให้ใช้ตามตัวอย่างหนังสือค้ำประกันของธนาคารที่คณะกรรมการนโยบายกำหนด ดังระบุในข้อ ๑.๔ (๒)

### ๖.๕ พันธบัตรรัฐบาลไทย

หลักประกันนี้จะคืนให้ โดยไม่มีดอกเบี้ยภายใน ๑๕ วันนับถัดจากวันที่ผู้ชนะการประกวดราคาอิเล็กทรอนิกส์ (ผู้รับจ้าง) พ้นจากข้อผูกพันตามสัญญาจ้างแล้ว



#### ๓. ค่าจ้างและการจ่ายเงิน

จังหวัดจะจ่ายค่าจ้างซึ่งได้รวมภาษีมูลค่าเพิ่ม ตลอดจนภาษีอื่น ๆ และค่าใช้จ่ายหึ่งปวงแล้ว โดยถือราคาเหมารวมเป็นเกณฑ์ และกำหนดการจ่ายเงินเป็น จำนวน ๑ งวด ดังนี้

เป็นจำนวนเงินในอัตราร้อยละ ๑๐๐ ของค่าจ้าง เมื่อผู้รับจ้างได้ปฏิบัติงานทั้งหมดให้แล้วเสร็จเรียบร้อยแล้วตามสัญญา รวมทั้งทำสถานที่ก่อสร้างให้สะอาดเรียบร้อย

#### ๔. อัตราค่าปรับ

ค่าปรับตามสัญญาจ้างแบบท้ายเอกสารประกวดราคาอิเล็กทรอนิกส์ หรือข้อตกลงจ้างเป็นหนังสือจะกำหนด ดังนี้

๔.๓ กรณีที่ผู้รับจ้างนำงานที่รับจ้างไปจ้างช่างให้ผู้อื่นทำอีกทอดหนึ่งโดยไม่ได้รับอนุญาตจากจังหวัด จะกำหนดค่าปรับสำหรับการฝ่าฝืนดังกล่าวเป็นจำนวนร้อยละ ๑๐.๐๐ ของวงเงินของงานจ้างข่มขืน

๔.๒ กรณีที่ผู้รับจ้างปฏิบัติผิดสัญญาจ้างก่อสร้าง นอกเหนือจากข้อ ๔.๓ จะกำหนดค่าปรับเป็นรายวันเป็นจำนวนเงินตายตัวในอัตราร้อยละ ๐.๑๐ ของราคางานจ้าง

#### ๕. การรับประกันความชำรุดบกพร่อง

ผู้ชนะการประกวดราคาอิเล็กทรอนิกส์ซึ่งได้ทำสัญญาจ้าง ตามแบบ ดังระบุในข้อ ๓.๓ หรือข้อตกลงจ้างเป็นหนังสือแล้วแต่กรณี จะต้องรับประกันความชำรุดบกพร่องของงานจ้างที่เกิดขึ้นภายในระยะเวลา ไม่น้อยกว่า ๑ ปี นับถัดจากวันที่จังหวัดได้รับมอบงาน โดยต้องบริหารจัดการซ่อมแซมแก้ไขให้ใช้การได้ดีคงเดิมภายใน ๑๕ วัน นับถัดจากวันที่ได้รับแจ้งความชำรุดบกพร่อง

#### ๑๐. ข้อสงวนสิทธิ์ในการยื่นข้อเสนอลบและอื่น ๆ

๑๐.๑ เงินค่าจ้างสำหรับงานจ้างครั้งนี้ ได้มาจากเงินบำรุงโรงพยาบาลสมเด็จพระยุพราชเดชอุดม ประจำปีงบประมาณ ๒๕๖๒

การลงนามในสัญญาจะกระทำได้ต่อเมื่อ จังหวัดได้รับอนุมัติเงินค่าก่อสร้างจากเงินบำรุงโรงพยาบาลสมเด็จพระยุพราชเดชอุดม ประจำปีงบประมาณ ๒๕๖๒

๑๐.๒ เมื่อจังหวัดได้คัดเลือกผู้ยื่นข้อเสนอรายใดให้เป็นผู้รับจ้าง และได้ตกลงจ้าง ตามการประกวดราคาอิเล็กทรอนิกส์แล้ว ถ้าผู้รับจ้างจะต้องส่งหรือนำสิ่งของมาเพื่องานจ้างดังกล่าวเข้ามาจากต่างประเทศ และของนั้นต้องนำเข้ามาโดยทางเรือในเส้นทางที่มีเรือไทยเดินอยู่ และสามารถให้บริการรับขนได้ตามที่รัฐมนตรีว่าการกระทรวงคมนาคมประกาศกำหนด ผู้ยื่นข้อเสนอซึ่งเป็นผู้รับจ้างจะต้องปฏิบัติตามกฎหมายว่าด้วยการส่งเสริมการพาณิชย์ขนานวิ ดังนี้

(๑) แจ้งการส่งหรือนำสิ่งของดังกล่าวเข้ามาจากต่างประเทศต่อกรมเจ้าท่า ภายใน ๗ วัน นับตั้งแต่วันที่ผู้รับจ้างส่งหรือซื้อของจากต่างประเทศ เว้นแต่เป็นของที่รัฐมนตรีว่าการกระทรวงคมนาคมประกาศยกเว้นให้บรรทุกโดยเรืออื่นได้

(๒) จัดการให้สิ่งของดังกล่าวบรรทุกโดยเรือไทย หรือเรือที่มีสิทธิเช่นเดียวกับเรือไทย จากต่างประเทศมายังประเทศไทย เว้นแต่จะได้รับอนุญาตจากกรมเจ้าท่า ให้บรรทุกสิ่งของนั้น โดยเรืออื่นที่มีสิทธิเรือไทย ซึ่งจะต้องได้รับอนุญาตเช่นนั้นก่อนบรรทุกของลงเรืออื่น หรือเป็นของที่รัฐมนตรีว่าการกระทรวงคมนาคมประกาศยกเว้นให้บรรทุกโดยเรืออื่น

(๓) ใบกรณีที่ไม่ปฏิบัติตาม (๑) หรือ (๒) ผู้รับจ้างจะต้องรับผิดชอบตามกฎหมายว่าด้วยการส่งเสริมการพาณิชย์

๑๐.๓ ผู้ยื่นข้อเสนอซึ่งจังหวัดได้คัดเลือกแล้ว ไม่ไปทำสัญญาหรือข้อตกลงจ้างเป็นหนังสือ ภายในเวลาที่กำหนดตั้งระบุไว้ในข้อ ๗ จังหวัดจะรับหลักประกันการยื่นข้อเสนอ หรือเรียกร้องจากผู้ออกหนังสือคำประกัน การยื่นข้อเสนอทันที และอาจพิจารณาเรียกชดเชยความเสียหายอื่น (ถ้ามี) รวมทั้งจะพิจารณาให้เป็นผู้ทำงาน ตามระเบียบกระทรวงการคลังว่าด้วยการจัดซื้อจัดจ้างและการบริหารพัสดุภาครัฐ

๑๐.๔ จังหวัดสงวนสิทธิ์ที่จะแก้ไขเพิ่มเติมเงื่อนไข หรือข้อกำหนดในแบบสัญญาหรือข้อตกลงจ้างเป็นหนังสือให้เป็นไปตามความเห็นของสำนักงานอัยการสูงสุด (ถ้ามี)

๑๐.๕ ใบกรณีที่เอกสารแนบท้ายเอกสารประกวดราคาอิเล็กทรอนิกส์ มีความขัดหรือแย้งกัน ผู้ยื่นข้อเสนอจะต้องปฏิบัติตามคำวินิจฉัยของจังหวัด คำวินิจฉัยดังกล่าวให้ถือเป็นที่สุด และผู้ยื่นข้อเสนอไม่มีสิทธิเรียกร้องค่าใช้จ่ายใดๆ เพิ่มเติม

๑๐.๖ จังหวัด อาจประกาศยกเลิกการจัดจ้างในกรณีต่อไปนี้ได้ โดยที่ผู้ยื่นข้อเสนอจะเรียกร้องค่าเสียหายใดๆ จากจังหวัดไม่ได้

(๑) จังหวัดไม่ได้รับการจัดสรรเงินที่จะใช้ในการจัดจ้างหรือได้รับจัดสรรแต่ไม่เพียงพอที่จะทำการจัดจ้างครั้งต่อไป

(๒) มีการกระทำที่เข้าลักษณะผู้ยื่นข้อเสนอที่ชนะการจัดจ้างหรือที่ได้รับการคัดเลือกมีผลประโยชน์ร่วมกัน หรือมีส่วนได้เสียกับผู้ยื่นข้อเสนอรายอื่น หรือจัดขบวนการแข่งขันอย่างเป็นธรรมหรือสมยอมกันกับผู้ยื่นข้อเสนอรายอื่น หรือเจ้าหน้าที่ในการเสนอราคา หรือสื่อว่ากระทำการทุจริตอื่นใดในการเสนอราคา

(๓) การทำการจัดจ้างครั้งต่อไปอาจก่อให้เกิดความเสียหายแก่จังหวัด หรือกระทบต่อประโยชน์สาธารณะ

(๔) กรณีอื่นในทำนองเดียวกับ (๑) (๒) หรือ (๓) ตามที่กำหนดในกฎกระทรวงซึ่งออกตามความในกฎหมายว่าด้วยการจัดซื้อจัดจ้างและการบริหารพัสดุภาครัฐ

#### ๑๑. การปรับราคาค่างานก่อสร้าง

การปรับราคาค่างานก่อสร้างตามสูตรการปรับราคาคงระบุในข้อ ๑.๕ จะนำมาใช้ในกรณีที่ ค่างานก่อสร้างลดลงหรือเพิ่มขึ้น โดยวิธีการต่อไปนี้

ความเงื่อนไข หลักเกณฑ์ สูตรและวิธีคำนวณที่ใช้กับสัญญาแบบปรับราคาได้ตามมติคณะรัฐมนตรี เมื่อวันที่ ๒๒ สิงหาคม ๒๕๓๒ เรื่อง การพิจารณาช่วยเหลือผู้ประกอบการอาชีพงานก่อสร้าง ตามหนังสือสำนักเลขาธิการคณะรัฐมนตรี ที่ นร ๐๒๐๗/ว ๑๐๔ ลงวันที่ ๒๔ สิงหาคม ๒๕๓๒

สูตรการปรับราคา (สูตรค่า K) จะต้องคงที่ที่ระดับที่กำหนดไว้ในวันแล้วเสร็จตามที่กำหนดไว้ในสัญญา หรือภายในระยะเวลาที่จังหวัดได้ขยายออกไป โดยจะใช้สูตรของทางราชการที่ได้ระบุในข้อ ๑.๕

#### ๑๒. มาตรฐานฝีมือช่าง

เมื่อจังหวัดได้คัดเลือกผู้ยื่นข้อเสนอรายใดให้เป็นผู้รับจ้างและได้ตกลงจ้างก่อสร้างตามประกาศนี้แล้ว ผู้ยื่นข้อเสนอจะต้องตกลงว่าในการปฏิบัติงานก่อสร้างดังกล่าว ผู้ยื่นข้อเสนอจะต้องมีและใช้ผู้ผ่านการทดสอบ

มาตรฐานฝีมือช่างหรือผู้ผ่านการทดสอบมาตรฐานฝีมือช่างจาก สถาบันของทางราชการ หรือผู้มีวุฒิปริญญาตรี ปวช. ปวส. และปวท. หรือเทียบเท่าจากสถาบันการศึกษาที่ ก.พ. รับรองให้เข้ารับราชการได้ ในอัตราไม่ต่ำกว่าร้อยละ ๕ ของแต่ละ สาขาช่างแต่จะต้องมีจำนวนช่างอย่างน้อย ๑ คน ในแต่ละสาขาช่าง ดังต่อไปนี้

๑๒.๑ ช่างก่อสร้าง

๑๒.๒ ช่างเหล็ก

๑๒.๓ ช่างไฟฟ้า

**๑๓. การปฏิบัติตามกฎหมายและระเบียบ**

ในระหว่างระยะเวลาการก่อสร้าง ผู้ยื่นข้อเสนอที่ได้รับการคัดเลือกให้เป็นผู้รับจ้างต้องปฏิบัติตามหลักเกณฑ์ที่กฎหมายและระเบียบได้กำหนดไว้โดยเคร่งครัด

**๑๔. การประเมินผลการปฏิบัติงานของผู้ประกอบการ**

จังหวัด สามารถนำผลการปฏิบัติงานแล้วเสร็จตามสัญญาของผู้ยื่นข้อเสนอที่ได้รับการคัดเลือกให้เป็นผู้รับจ้างเพื่อนำมาประเมินผลการปฏิบัติงานของผู้ประกอบการ

ทั้งนี้ หากผู้ยื่นข้อเสนอที่ได้รับการคัดเลือกไม่ผ่านเกณฑ์ที่กำหนดจะถูกระงับการยื่นข้อเสนอหรือทำสัญญากับจังหวัด ไว้ชั่วคราว

จังหวัดอุบลราชธานี

มีนาคม ๒๕๖๒

## แบบสรุปค่าก่อสร้าง

รายการประมาณราคา งานปรับปรุงอาคารห้องคลอดและห้องผ่าตัดเก่า

สถานที่ก่อสร้างปรับปรุงซ่อมแซม โรงพยาบาลสมเด็จพระยุพราชเขตอุตร

ประมาณราคากึ่งหมด (ปร.4) จำนวน 6 หน้า

ประมาณราคาเมื่อวันที่ 21 พ.ค. 2562

ระยะเวลาก่อสร้าง 60 วัน

ลำดับที่	รายการ	ค่าก่อสร้าง หน่วย : บาท	Factor F 1.3035	ทำงานก่อสร้าง ( บาท )	หมายเหตุ
	<b>สรุป</b>				
1	งานปรับปรุงอาคารห้องคลอดและห้องผ่าตัดเก่า	1,917,914.00	582,086.90	2,500,000.90	
	<b>เงื่อนไขการใช้ตาราง Factor F.</b>				
	เงินส่วนหน้าจ่าย .....	0.00%			
	เงินหักประกันผลงาน .....	5.00%			
	ดอกเบี้ยเงินกู้ .....	6.00%			
	ภาษีมูลค่าเพิ่ม .....	7.00%			
<b>สรุป</b>	<b>รวมค่าก่อสร้างเป็นเงินทั้งสิ้น</b>	1,917,914.00	582,086.90	2,500,000.90	
	<b>รวมราคาค่าก่อสร้างปรับใหม่เป็น</b>			2,500,000.00	
<b>(สองล้านห้าแสนบาทถ้วน)</b>					



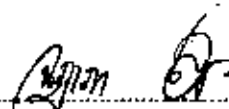
(นางประภาภรณ์ เพชรมาก)

ประธานกรรมการกำหนดราคากลาง



(นางปนัดดา แสงทอง)

กรรมการกำหนดราคากลาง



(นางสาวณฎาภา แซ่บุตร)

กรรมการกำหนดราคากลาง

## แบบสรุปค่าก่อสร้าง

รายการประมาณราคา งานปรับปรุงอาคารห้องคลอดและห้องผ่าตัดเก่า

สถานที่ก่อสร้างปรับปรุงซ่อมแซม โรงพยาบาลสมเด็จพระยุพราชนครเขื่อน

ประมาณราคาทั้งหมด (ปร.4) จำนวน 6 หน้า

ประมาณราคาเมื่อวันที่ 19 เมษายน 2562

ระยะเวลาก่อสร้าง 60 วัน

ลำดับที่	รายการ	ค่าก่อสร้าง หน่วย : บาท	Factor F 1.3035	ค่างานก่อสร้าง ( บาท )	หมายเหตุ
	สรุป				
1	งานปรับปรุงอาคารห้องคลอดและห้องผ่าตัดเก่า	1,917,914.00	582,086.90	2,500,000.90	
	เงื่อนไขการใช้ตาราง Factor F.				
	เงินล่วงหน้าจ่าย ..... %	0.00%			
	เงินหักประกันผลงาน ..... %	5.00%			
	ดอกเบี้ยเงินกู้..... %	6.00%			
	ภาษีมูลค่าเพิ่ม..... %	7.00%			
สรุป	รวมค่าก่อสร้างเป็นเงินทั้งสิ้น	1,917,914.00	582,086.90	2,500,000.90	
	รวมราคาค่าก่อสร้างปรับใหม่เป็น			2,500,000.00	
	(สองล้านห้าแสนบาทถ้วน)				

ลงชื่อ.....  .....

ผู้ประมาณการ

(นายพัทธศิษ กุลวงศ์)

นายช่างเทคนิคชำนาญงาน

ลงวันที่ 19 เม.ย. 2562

.....  .....

แบบแสดงรายการ งบกำไร-ขาดทุน

ประมาณการราคาขาย การปรับปรุงอาคารห้องคลอดและห้องผ่าตัดเก่า

สถานที่ก่อสร้าง วิทยาลัยพยาบาลบรมราชชนนีนครราชสีมา

ระยะเวลา 60 วัน

แบบที่

ประมาณการเมื่อวันที่ 19 เมษายน 2562

ลำดับที่	รายการก่อสร้าง	จำนวน	หน่วย	ราคาต่อหน่วย		จำนวนเงิน		รวมค่าวัสดุ จำนวนเงิน	รวม		
				ราคาต่อหน่วย	จำนวนเงิน	ราคาต่อหน่วย	จำนวนเงิน				
1	งานรื้อถอนและถมดิน	-	งานรื้อผนัง	348	ตร.ม.	-	-	40.00	13,920.00	13,920.00	
			งานรื้อถอนด้วยเครื่องจักร	1	LS.	-	-	5,000.00	5,000.00	5,000.00	
			งานรื้อถอนกำแพงเก่าเดิม	18	จุด	-	-	50.00	550.00	550.00	
			งานรื้อถอนเสาเข็มเดิม	8	ม.	-	-	200.00	1,600.00	1,600.00	
			งานรื้อถอนประตูอลูมิเนียมเดิม	6	จุด	-	-	200.00	1,200.00	1,200.00	
			งานทำกำแพงดินแนวรอบผนังเดิม	116	ม.	60.00	6,960.00	30.00	3,480.00	10,440.00	
			งานพื้น								
			งานพื้นปรีพร้อม	77	ตร.ม.	195.00	15,015.00	70.00	5,390.00	20,405.00	
			งานทำที่ระแนงแนวหลังเดิม	116	ม.	90.00	10,440.00	50.00	5,800.00	16,240.00	
			งานปูกระเบื้องเซรามิก	28	ตร.ม.	450.00	9,450.00	120.00	2,520.00	11,970.00	
3	งานผนัง	-	งานผนังก่ออิฐมวลเบา	165	ตร.ม.	200.00	33,000.00	65.00	10,725.00	43,725.00	
			งานเสาเข็มและคานาที่ขุดฝัง ผลิต	107	ม.	45.00	4,815.00	20.00	2,140.00	6,955.00	
			งานฉาบปูนผิวเรียบ	330	ตร.ม.	90.00	29,700.00	80.00	26,400.00	56,100.00	
			งานปูกระเบื้องเซรามิก	40	ตร.ม.	450.00	18,000.00	140.00	5,600.00	23,600.00	
			งานผนังฉนวนกันความร้อน 12 มม.	215	ตร.ม.	350.00	75,250.00	140.00	30,100.00	105,350.00	
			งานผนังห้องน้ำสำเร็จรูป	2	จุด	8,700.00	17,400.00	2,500.00	5,000.00	22,400.00	

วันที่ 19 เมษายน 2562  
 นาย.....  
 (.....)  
 อนุมัติ

แบบแสดงรายการ ปรับปรุง งานแสดงราคา

ประเภทรายการรายการ งานปรับปรุงอาคารห้องคลอดและห้องผ่าตัด

สถานที่ก่อสร้าง ชั้นปฐมพยาบาล โรงพยาบาลสมเด็จพระพุทธเลิศหลชาภาลัย

รวมวงเงิน 60 ไร่

แบบแสดง

ประเภทราคาเมื่อวันที่ 19 เมษายน 2562

ลำดับ	รายการงานก่อสร้าง	จำนวน	หน่วย	ราคา		ค่าแรงงาน		รวมค่าวัสดุ	รวม
				ราคาต่อหน่วย	จำนวนเงิน	ราคาต่อหน่วย	จำนวนเงิน		
4	งานฝ้าเพดาน								
	- งานฝ้าเพดานชั้นบนอร์ค ขนาด 9 มม. โครงเหล็ก C-LINE	57	ตร.ม.	160.00	9,120.00	60.00	3,420.00	12,540.00	
5	งานทาสีอาคาร								
	- งานทาสีน้ำพลาสติก TOA 4 sea	687	ตร.ม.	40.00	27,480.00	30.00	20,610.00	48,090.00	
	- D-1	1	ตร.ม.	22,000.00	22,000.00	3,400.00	3,400.00	25,400.00	
	- D-2	1	ตร.ม.	19,000.00	19,000.00	3,000.00	3,000.00	22,000.00	
	- D-3	1	ตร.ม.	5,000.00	5,000.00	900.00	900.00	5,900.00	
	- D-4	1	ตร.ม.	35,500.00	35,500.00	4,500.00	4,500.00	40,000.00	
	- D-5	3	ตร.ม.	5,000.00	15,000.00	900.00	2,700.00	17,700.00	
	- D-6	3	ตร.ม.	16,500.00	49,500.00	2,700.00	8,100.00	57,600.00	
	- D-7	1	ตร.ม.	19,000.00	19,000.00	2,800.00	2,800.00	21,800.00	
	- D-8	1	ตร.ม.	16,000.00	16,000.00	2,500.00	2,500.00	18,500.00	
	- D-9	1	ตร.ม.	6,700.00	6,700.00	1,000.00	1,000.00	7,700.00	
	- D-10	1	ตร.ม.	-	-	-	-	-	
	- D-11	1	ตร.ม.	11,500.00	11,500.00	2,000.00	2,000.00	13,500.00	
	- D-12	1	ตร.ม.	11,000.00	11,000.00	1,800.00	1,800.00	12,800.00	
	- D-13	1	ตร.ม.	-	-	-	-	-	
	- D-14	1	ตร.ม.	6,500.00	6,500.00	1,000.00	1,000.00	7,500.00	
	- D-15	1	ตร.ม.	6,500.00	6,500.00	1,000.00	1,000.00	7,500.00	

แผนงบประมาณรายจ่าย ประจำปีงบประมาณ ๒๕๖๒

ประเภทงบรายจ่าย การปรับปรุงอาคารห้องสมุดและห้องนิทรรศการ

สถานที่ก่อสร้างปรับปรุงซ่อมแซม โรงอาหารและห้องพยาบาลพิเศษชุมชน

ระยะเวลา 60 วัน

แบบบัญชี

ประเภทรายจ่ายที่ 19 เมษายน 2562

คำอธิบาย	รายการประกอบสิ่ง	จำนวน	หน่วย	ราคา		จำนวนเงิน		รวมค่าวัสดุ	รวม
				ราคาต่อหน่วย	จำนวนเงิน	ราคาต่อหน่วย	จำนวนเงิน		
7	งานก่อสร้าง								
	- D-00	1	ชุด	-	-	2,000.00	2,000.00	2,000.00	2,000.00
	- W-1	1	ชุด	8,500.00	8,500.00	1,300.00	1,300.00	9,800.00	
	- W-2	1	ชุด	40,000.00	40,000.00	6,000.00	6,000.00	46,000.00	
	- W-3	1	ชุด	36,000.00	36,000.00	5,800.00	5,800.00	43,800.00	
	- W-4	1	ชุด	3,400.00	3,400.00	550.00	550.00	3,950.00	
	- W-5	2	ชุด	6,600.00	13,200.00	900.00	1,800.00	15,000.00	
	- W-6	1	ชุด	12,500.00	12,500.00	2,250.00	2,250.00	14,750.00	
	- W-7	1	ชุด	3,900.00	3,900.00	650.00	650.00	4,550.00	
	- W-8	1	ชุด	5,000.00	5,000.00	850.00	850.00	5,850.00	
	- W-9	1	ชุด	13,200.00	13,200.00	2,000.00	2,000.00	15,200.00	
	- W-10	2	ชุด	4,200.00	8,400.00	700.00	1,400.00	9,800.00	
	- W-11	1	ชุด	6,500.00	6,500.00	900.00	900.00	7,400.00	
7	งานซ่อมแซม								
	- โคมไฟแอลอีดี ขนาด 5 นิ้ว พร้อมหลอด LED	8	ชุด	250.00	2,000.00	115.00	920.00	2,920.00	
	- โคมไฟฟลูออโรลูเมน ขนาด 2x36 นิ้ว พร้อมหลอด LED	92	ชุด	1,250.00	115,000.00	135.00	12,420.00	127,420.00	
	- โคมไฟหลอด 1x36 นิ้ว สีดำ LED	7	ชุด	280.00	1,960.00	135.00	945.00	2,905.00	
	- เปลี่ยนโคมไฟภายในอาคารที่ Panasonic	85	ตัว	95.00	8,075.00	135.00	11,475.00	19,550.00	
	- เปลี่ยนโคมไฟภายนอกที่ Panasonic	65	ตัว	30.00	1,950.00	-	-	1,950.00	
	- บุผนัง 20 เมตร พร้อมอุปกรณ์ที่ Panasonic	12	ตัว	125.00	1,500.00	135.00	1,620.00	3,120.00	



แบบแสดงรายการ การขาย งานและราคา

ปริมาณรายการขาย งานรับจ้างบริการหรือจัดหาและติดตั้ง

สถานที่ก่อสร้าง/ปฏิบัติงาน โรงพยาบาลสมเด็จพระยุพราชพิษณุโลก

ระยะเวลา 60 วัน

แบบเลขที่

ปริมาณราคาเมื่อวันที่ 19 เมษายน 2562

คำอธิบาย	รายการงานก่อสร้าง	จำนวน	หน่วย	ราคา		ค่าแรงงาน		รวมค่าวัสดุ	รวม
				ราคาต่อหน่วย	จำนวนเงิน	ราคาต่อหน่วย	จำนวนเงิน		
- ฝากรอบสวิทช์ Panasonic		130	ชิ้น	18.00	2,340.00	-	-	2,340.00	
- ขั้วลวดเหล็ก ขนาด 4x4 + ฝาปิด		150	ชิ้น	10.00	1,500.00	-	-	1,500.00	
- คอนกรีตเสริมเหล็ก 6 ทุน		80	คิว	15.00	1,200.00	-	-	1,200.00	
- เหล็ก 6 ทุน		3	มัดรวม	400.00	1,200.00	-	-	1,200.00	
- คอนกรีตเสริมเหล็ก 4 ทุน		200	คิว	8.00	1,600.00	-	-	1,600.00	
- เหล็ก 4 ทุน		6	มัดรวม	300.00	1,800.00	-	-	1,800.00	
- สายไฟ THW 1x1.5		25	มัดรวม	525.00	13,125.00	-	-	13,125.00	
- สายไฟ THW 1x2.5		30	มัดรวม	780.00	23,400.00	-	-	23,400.00	
- สายไฟ THW 1x4		12	มัดรวม	1,150.00	13,800.00	-	-	13,800.00	
- สายไฟ THW 1x6		10	มัดรวม	2,110.00	21,100.00	-	-	21,100.00	
- สายไฟ THW 1x25		50	เมตร	85.00	4,250.00	-	-	4,250.00	
- สายไฟ THW 1x70		50	เมตร	195.00	9,750.00	-	-	9,750.00	
- สายไฟ THW 1x95		320	เมตร	280.00	89,600.00	-	-	89,600.00	
- ทรายละเอียด ขนาด 3x6 นิ้ว		8	คัน	490.00	3,920.00	-	-	3,920.00	
- ตู้เบรกเกอร์ขนาด 24 ช่อง+เมน 150A 3P		2	ชุด	18,550.00	37,100.00	2,500.00	5,000.00	42,100.00	
- ตู้ MDB ขนาดแกน 300A 3P		1	ตู้	40,019.00	40,019.00	5,500.00	3,500.00	43,519.00	
- แผงกราวด์ ขนาด 4 ทุน ยาว 2 เมตร		3	แผง	120.00	360.00	150.00	450.00	810.00	
- ราง PVC ขนาด 3 ทุน (สีเหลือง)		80	คัน	40.00	3,200.00	-	-	3,200.00	
- ราง PVC ขนาด 4 ทุน (สีเหลือง)		150	คัน	50.00	7,500.00	-	-	7,500.00	
- ราง PVC ขนาด 6 ทุน (สีเหลือง)		50	คัน	60.00	3,000.00	-	-	3,000.00	

แบบแสดงรายการภาษีเงินได้บุคคลธรรมดา

ประมวลรัษฎากร มาตรา 40 ตรี แห่งประมวลรัษฎากร

ฉบับแก้ไขเพิ่มเติม ฉบับที่ 19 พ.ศ. 2562

ระยะเวลา 60 วัน

ลำดับที่	รายการภาษี	จำนวน	หน่วย	หัก		คำนวณ		รวมค่าได้	รวม
				ราคาหน่วย	จำนวนเงิน	ราคาหน่วย	จำนวนเงิน		
	- แฉกบ้านปู ขนาด 3 ขน	100	ตัว	3.50	350.00	-	-	350.00	
	- แฉกบ้านปู ขนาด 4 ขน	600	ตัว	4.00	2,400.00	-	-	2,400.00	
	- แฉกบ้านปู ขนาด 6 ขน	200	ตัว	5.00	1,000.00	-	-	1,000.00	
	- ฟิล์มท่อ PVC 4 ขน	60	ตัน	6.00	360.00	-	-	360.00	
	- ฟิล์มท่อ PVC 6 ขน	30	ตัน	8.00	240.00	-	-	240.00	
	- ฟิล์มพลาสติก เบอร์ 7	10	กล่อง	12.00	120.00	-	-	120.00	
	- สกรู ขนาด 1 นิ้ว	3	กล่อง	90.00	270.00	-	-	270.00	
	- เฟอร์นิเจอร์ 3M ส่วนใหญ่	20	ไม้	40.00	800.00	-	-	800.00	
	- ค่าแรงงานติดตั้งสายเบอร์	12	จุด	-	-	1,000.00	12,000.00	12,000.00	
	- ค่าแรงงานเดินสายวงจรจ่าย	20	จุด	-	-	500.00	10,000.00	10,000.00	
	- ไขกุญแจแบบ 2 หัว หลอด LED	6	ตัว	3,250.00	19,500.00	300.00	1,800.00	21,300.00	
	- ฟิล์มดูดอากาศ	8	เครื่อง	1,850.00	14,800.00	300.00	2,400.00	17,200.00	
	- ฟิล์มโครง	18	เครื่อง	1,620.00	29,160.00	300.00	5,400.00	34,560.00	
9	รวมหักเงิน								
	- B-1 และ B-2	1	จุด	155,000.00	155,000.00	40,500.00	40,500.00	195,500.00	
	- B-3	1	จุด	62,500.00	62,500.00	18,000.00	18,000.00	80,500.00	
	- B-4	1	จุด	15,600.00	15,600.00	6,500.00	6,500.00	22,100.00	
	- B-5	1	จุด	38,000.00	38,000.00	11,000.00	11,000.00	49,000.00	
	- B-6	1	จุด	16,500.00	16,500.00	5,500.00	5,500.00	22,000.00	
	- B-7	1	จุด	25,000.00	25,000.00	7,500.00	7,500.00	32,500.00	

แบบแสดงรายการงบการเงิน งบแสดงฐานะการเงิน

ประเภทงบแสดงฐานะการเงิน งบปรับปรุงรายการข้อสงสัยและข้อผิดพลาด


สถานที่ก่อสร้างรับปรับปรุงซ่อมแซม โรงพยาบาลกสยบเชิงพระยุพราชเขตสุพรรณ


ระยะเวลา 60 วัน

แบบแสดง

ประมาณราคาเมื่อวันที่ 19 เมษายน 2562

ลำดับที่	รายการงานก่อสร้าง	จำนวน	หน่วย	ราคา		จำนวนเงิน		รวมค่าวัสดุ	รวม
				ราคาต่อหน่วย	จำนวนเงิน	ราคาต่อหน่วย	จำนวนเงิน		
	- B-8	1	๗๓	24,050.00	24,050.00	7,000.00	7,000.00	31,050.00	
	- B-9	1	๗๓	14,250.00	14,250.00	4,750.00	4,750.00	19,000.00	
	- B-10	1	๗๓	21,750.00	21,750.00	7,250.00	7,250.00	29,000.00	
	- B-11	1	๗๓	18,000.00	18,000.00	6,000.00	6,000.00	24,000.00	
	- B-12	1	๗๓	6,750.00	6,750.00	2,250.00	2,250.00	9,000.00	
10	รวมยอดตัด								
	- จากงบกำไรสุทธิ	1	๗๓	5,000.00	5,000.00	2,000.00	2,000.00	7,000.00	
	- งบรวมงบประมา	1	LS	14,000.00	14,000.00	-	-	14,000.00	
รวมค่าวัสดุและค่าแรงงาน					1,528,079.00		389,835.00	1,917,914.00	

(ลงชื่อ)  ผู้ประมาณการ  
 (นาย) นายพิศมัย กุศลวงศ์  
 นายช่างเทคนิคชำนาญงาน  
 วันที่ 19 APR 2562

(ลงชื่อ)  ผู้ตรวจสอบ  
 (นาย) นาย    
 วันที่ 

# แบบแปลนห้องอาคาร

(ห้องคนขอเคาท์)

OWNER

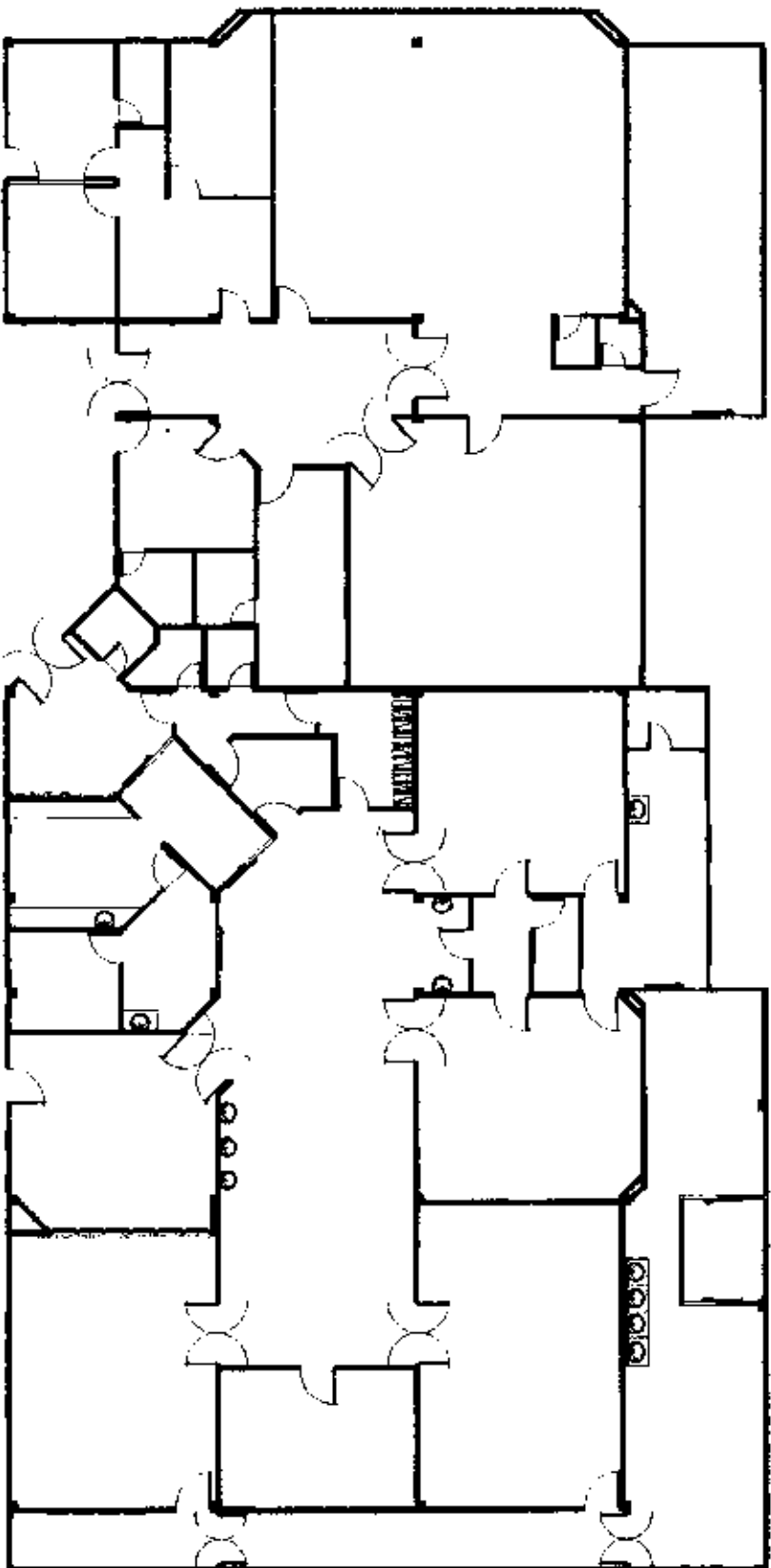
โรงพยาบาลสมเด็จพระยุพราชนครปฐม

LOCATION

อาคาร ๑ ชั้นโรงพยาบาล

วันที่: ๒๖/๐๖/๖๕  
ชื่อ: *[Signature]*  
ตำแหน่ง: *[Signature]*  
ชื่อ: *[Signature]*  
ตำแหน่ง: *[Signature]*

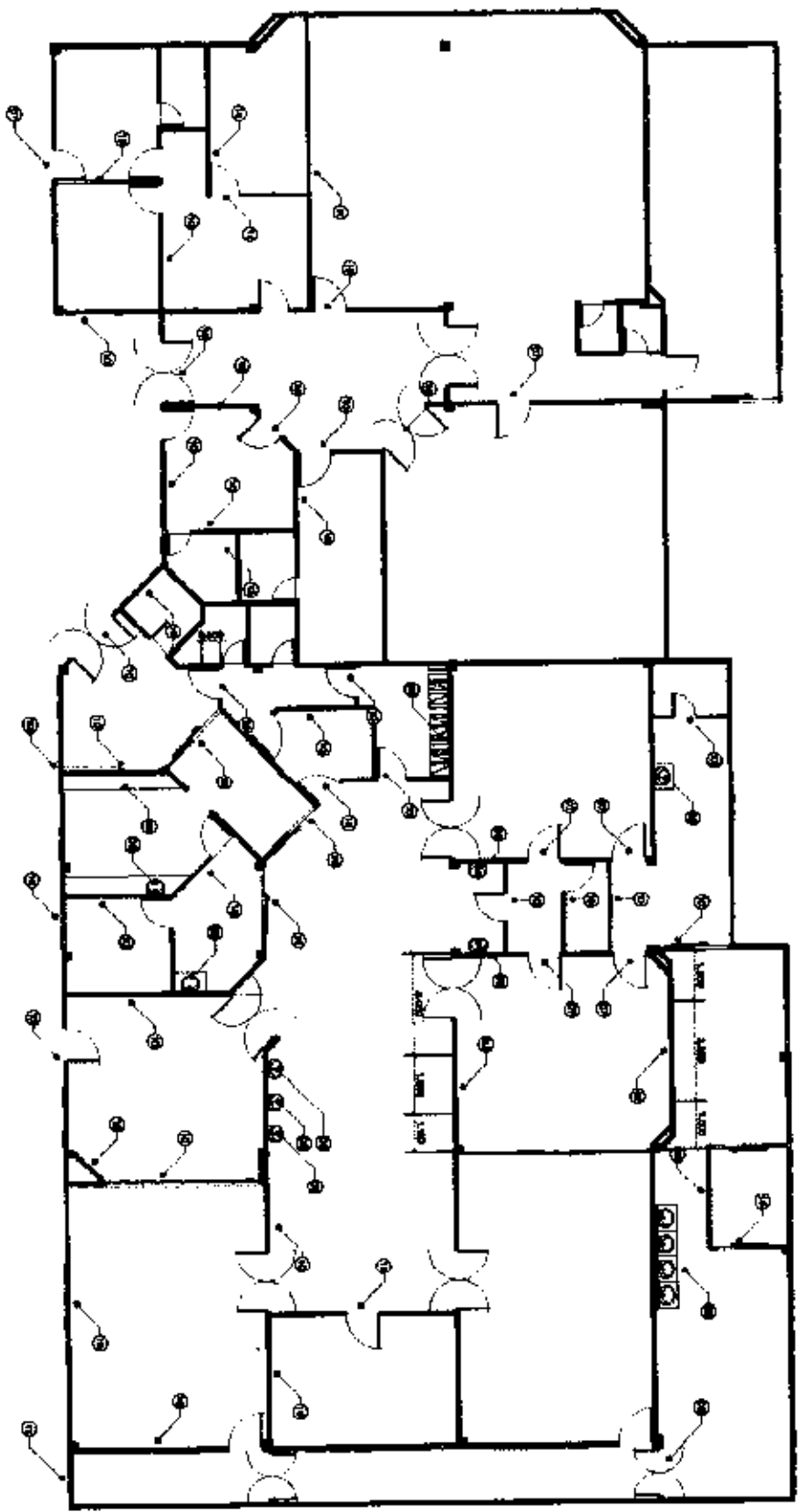




UNIVERSITY 11/15/01

*Handwritten signature and notes:*  
 O.K.  
 Checked by [Signature]  
 Date: 11/15/01  
 Location: [Signature]

ARCHITECT & DRAWING : [Signature]		ARCHITECT & DRAWING : [Signature]		STRUCTURAL ENGINEERS : [Signature]		ELECTRICAL ENGINEERS : [Signature]		DRAWING TITLE : [Signature]		PROJECT NAME : PROJECT 11/15/01 GENERAL CONTRACTORS GENERAL CONTRACTORS		PROJECT NO. : [Signature]	
104, 045-288121 Fax, 045-288121 Email: [Signature]		[Signature]		[Signature]		[Signature]		[Signature]		LOCATION : [Signature]		SCALE : 1/8" = 1'-0" SHEET NO. : [Signature]	



- ① Perbaikan plafon (01)
- ② Perbaikan plafon (02)
- ③ Perbaikan plafon (03)
- ④ Perbaikan plafon (04)
- ⑤ Perbaikan plafon (05)
- ⑥ Perbaikan plafon (06)
- ⑦ Perbaikan plafon (07)
- ⑧ Perbaikan plafon (08)
- ⑨ Perbaikan plafon (09)
- ⑩ Perbaikan plafon (10)
- ⑪ Perbaikan plafon (11)
- ⑫ Perbaikan plafon (12)
- ⑬ Perbaikan plafon (13)
- ⑭ Perbaikan plafon (14)
- ⑮ Perbaikan plafon (15)
- ⑯ Perbaikan plafon (16)
- ⑰ Perbaikan plafon (17)
- ⑱ Perbaikan plafon (18)
- ⑲ Perbaikan plafon (19)
- ⑳ Perbaikan plafon (20)
- ㉑ Perbaikan plafon (21)
- ㉒ Perbaikan plafon (22)
- ㉓ Perbaikan plafon (23)
- ㉔ Perbaikan plafon (24)
- ㉕ Perbaikan plafon (25)

- ① Perbaikan plafon (01)
- ② Perbaikan plafon (02)
- ③ Perbaikan plafon (03)
- ④ Perbaikan plafon (04)
- ⑤ Perbaikan plafon (05)
- ⑥ Perbaikan plafon (06)
- ⑦ Perbaikan plafon (07)
- ⑧ Perbaikan plafon (08)
- ⑨ Perbaikan plafon (09)
- ⑩ Perbaikan plafon (10)
- ⑪ Perbaikan plafon (11)
- ⑫ Perbaikan plafon (12)
- ⑬ Perbaikan plafon (13)
- ⑭ Perbaikan plafon (14)
- ⑮ Perbaikan plafon (15)
- ⑯ Perbaikan plafon (16)
- ⑰ Perbaikan plafon (17)
- ⑱ Perbaikan plafon (18)
- ⑲ Perbaikan plafon (19)
- ⑳ Perbaikan plafon (20)
- ㉑ Perbaikan plafon (21)
- ㉒ Perbaikan plafon (22)
- ㉓ Perbaikan plafon (23)
- ㉔ Perbaikan plafon (24)
- ㉕ Perbaikan plafon (25)

- ① Perbaikan plafon (01)
- ② Perbaikan plafon (02)
- ③ Perbaikan plafon (03)
- ④ Perbaikan plafon (04)
- ⑤ Perbaikan plafon (05)
- ⑥ Perbaikan plafon (06)
- ⑦ Perbaikan plafon (07)
- ⑧ Perbaikan plafon (08)
- ⑨ Perbaikan plafon (09)
- ⑩ Perbaikan plafon (10)
- ⑪ Perbaikan plafon (11)
- ⑫ Perbaikan plafon (12)
- ⑬ Perbaikan plafon (13)
- ⑭ Perbaikan plafon (14)
- ⑮ Perbaikan plafon (15)
- ⑯ Perbaikan plafon (16)
- ⑰ Perbaikan plafon (17)
- ⑱ Perbaikan plafon (18)
- ⑲ Perbaikan plafon (19)
- ⑳ Perbaikan plafon (20)
- ㉑ Perbaikan plafon (21)
- ㉒ Perbaikan plafon (22)
- ㉓ Perbaikan plafon (23)
- ㉔ Perbaikan plafon (24)
- ㉕ Perbaikan plafon (25)

Perbaikan Plafon (1/20)

  
 Nama:   
 Jabatan:   
 Tanggal:   
 Lokasi:

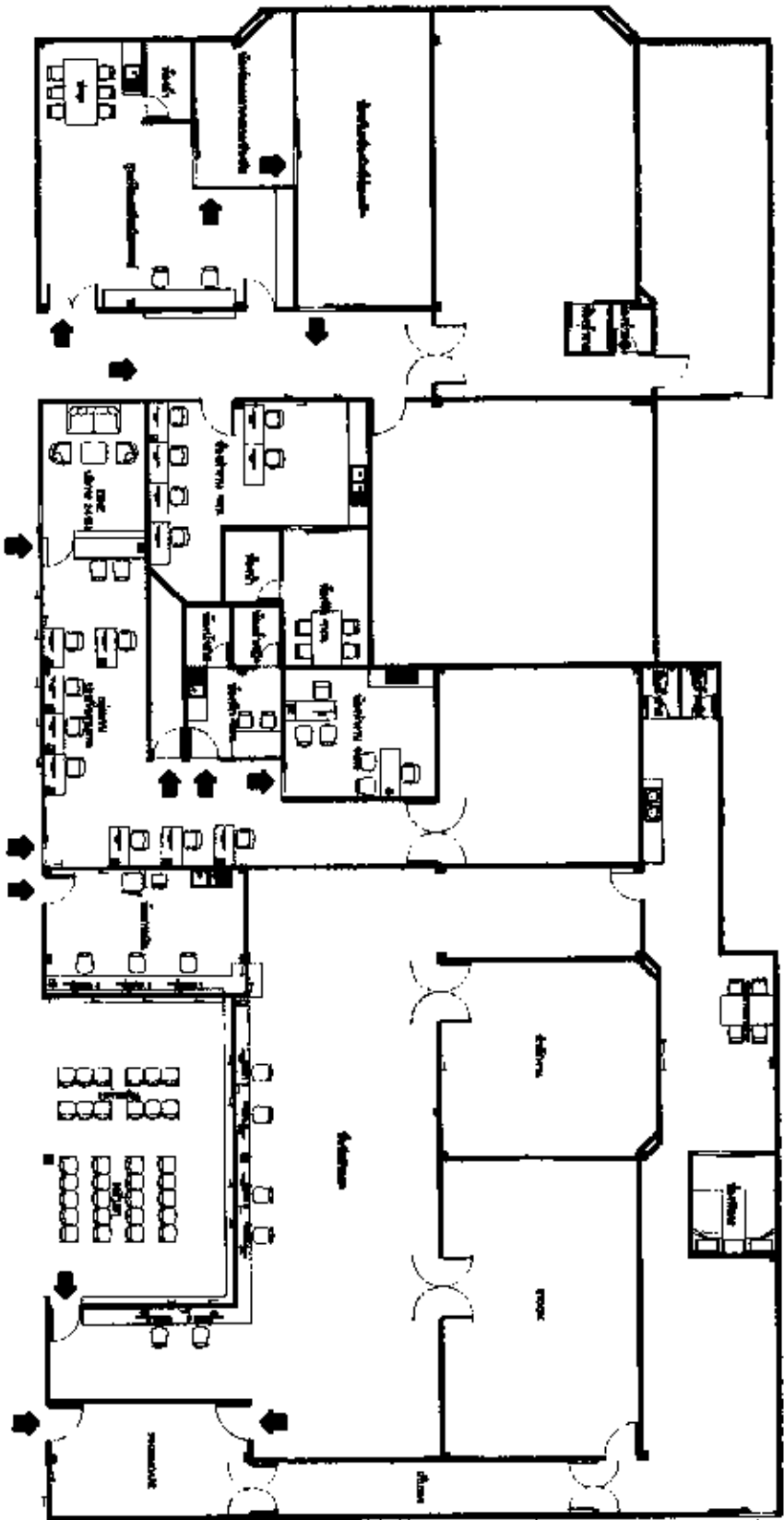
Nama: No. 04-28121 Rev. 04-28121 Email: No. 04-28121 Rev. 04-28121		ARCHITECT & OWNER : ARCHITECT & DRAWING : STRUCTURAL ENGINEERS : ELECTRICAL ENGINEERS : DRAWING TITLE :		PROJECT NAME : OWNER / MAIN CONTRACTOR : LOCATION :	
PROJECT NO. : DRAWING NO. : SCALE : SHEET NO. :		PROJECT TITLE : DRAWING TITLE :		PROJECT NAME : OWNER / MAIN CONTRACTOR : LOCATION :	

gabari	dimensi	jumlah
Bedroom (bedroom)	m/x	01
Bedroom (bedroom)	m/x	01
Bedroom (bedroom)	m/x	01
Bedroom (bedroom)	m/x	01
Bedroom (bedroom)	m/x	01
Bedroom (bedroom)	m/x	01
Bedroom (bedroom)	m/x	01
Bedroom (bedroom)	m/x	01
Bedroom (bedroom)	m/x	01
Bedroom (bedroom)	m/x	01
Bedroom (bedroom)	m/x	01

nama	jumlah	total
Bedroom (bedroom)	01	01
Bedroom (bedroom)	01	01
Bedroom (bedroom)	01	01
Bedroom (bedroom)	01	01
Bedroom (bedroom)	01	01
Bedroom (bedroom)	01	01
Bedroom (bedroom)	01	01
Bedroom (bedroom)	01	01
Bedroom (bedroom)	01	01
Bedroom (bedroom)	01	01

- Seluruh unit di lengkapi dengan:
 

- AC, TV, Kulkas, Lemari, Meja, Kursi, Pajangan, Lampu, dan Perlengkapan lainnya.
- Lantai Parkir, Ruang Tamu, Ruang Dapur, Ruang Kamar Mandi, Ruang Tidur, Ruang Kerja, Ruang Penyimpanan, Ruang Laundry, Ruang Sirkulasi, Ruang Service, Ruang Gudang, Ruang Listrik, Ruang Air, Ruang Air Panas, Ruang Air Dingin, Ruang Air Bersih, Ruang Air Kotor, Ruang Air Hitam, Ruang Air Putih, Ruang Air Panas, Ruang Air Dingin, Ruang Air Bersih, Ruang Air Kotor, Ruang Air Hitam, Ruang Air Putih.
- Lantai Parkir, Ruang Tamu, Ruang Dapur, Ruang Kamar Mandi, Ruang Tidur, Ruang Kerja, Ruang Penyimpanan, Ruang Laundry, Ruang Sirkulasi, Ruang Service, Ruang Gudang, Ruang Listrik, Ruang Air, Ruang Air Panas, Ruang Air Dingin, Ruang Air Bersih, Ruang Air Kotor, Ruang Air Hitam, Ruang Air Putih.



- Seluruh unit di lengkapi dengan:
 

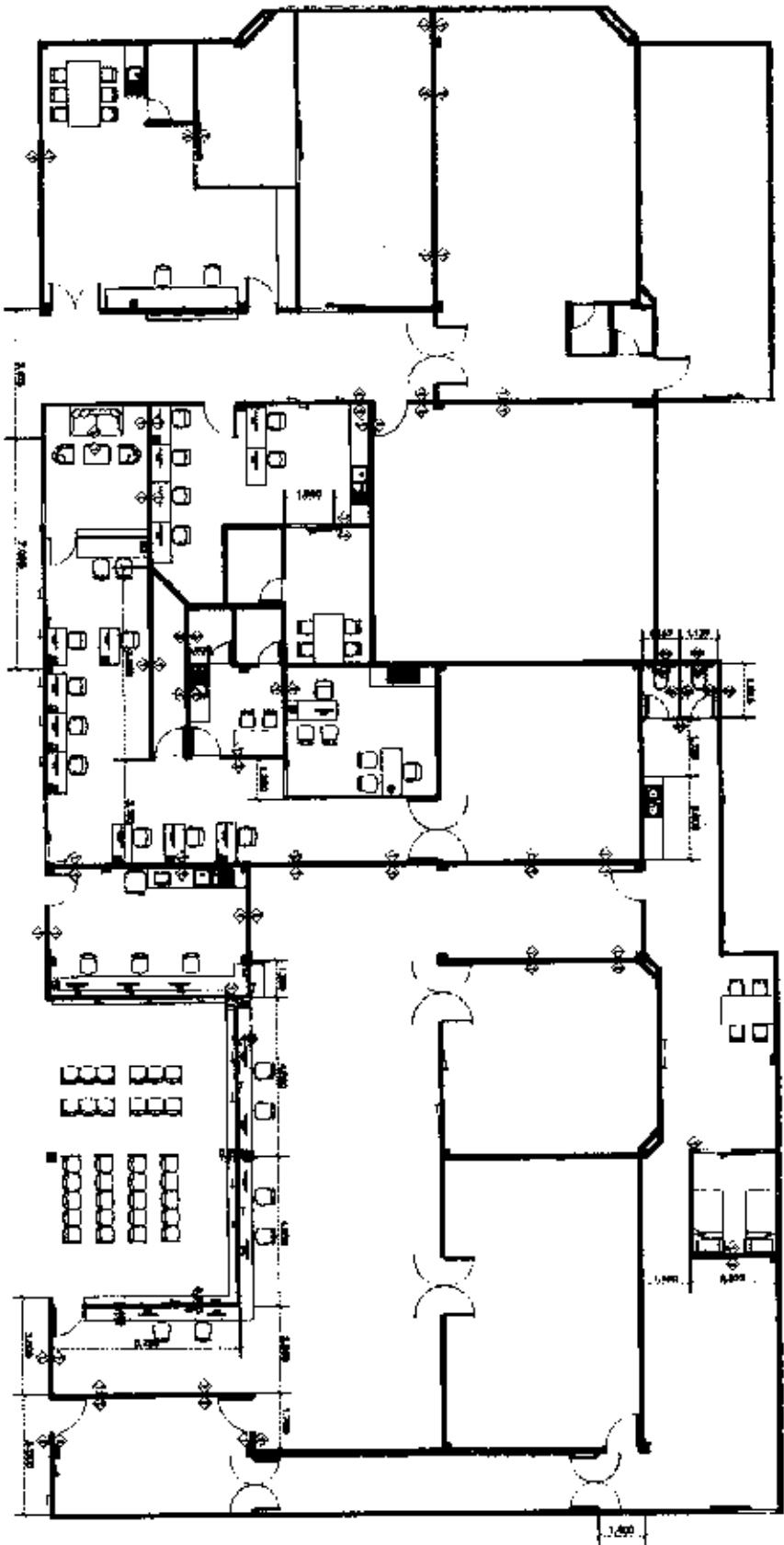
- AC, TV, Kulkas, Lemari, Meja, Kursi, Pajangan, Lampu, dan Perlengkapan lainnya.
- Lantai Parkir, Ruang Tamu, Ruang Dapur, Ruang Kamar Mandi, Ruang Tidur, Ruang Kerja, Ruang Penyimpanan, Ruang Laundry, Ruang Sirkulasi, Ruang Service, Ruang Gudang, Ruang Listrik, Ruang Air, Ruang Air Panas, Ruang Air Dingin, Ruang Air Bersih, Ruang Air Kotor, Ruang Air Hitam, Ruang Air Putih.
- Lantai Parkir, Ruang Tamu, Ruang Dapur, Ruang Kamar Mandi, Ruang Tidur, Ruang Kerja, Ruang Penyimpanan, Ruang Laundry, Ruang Sirkulasi, Ruang Service, Ruang Gudang, Ruang Listrik, Ruang Air, Ruang Air Panas, Ruang Air Dingin, Ruang Air Bersih, Ruang Air Kotor, Ruang Air Hitam, Ruang Air Putih.

- Seluruh unit di lengkapi dengan:
 

- AC, TV, Kulkas, Lemari, Meja, Kursi, Pajangan, Lampu, dan Perlengkapan lainnya.
- Lantai Parkir, Ruang Tamu, Ruang Dapur, Ruang Kamar Mandi, Ruang Tidur, Ruang Kerja, Ruang Penyimpanan, Ruang Laundry, Ruang Sirkulasi, Ruang Service, Ruang Gudang, Ruang Listrik, Ruang Air, Ruang Air Panas, Ruang Air Dingin, Ruang Air Bersih, Ruang Air Kotor, Ruang Air Hitam, Ruang Air Putih.
- Lantai Parkir, Ruang Tamu, Ruang Dapur, Ruang Kamar Mandi, Ruang Tidur, Ruang Kerja, Ruang Penyimpanan, Ruang Laundry, Ruang Sirkulasi, Ruang Service, Ruang Gudang, Ruang Listrik, Ruang Air, Ruang Air Panas, Ruang Air Dingin, Ruang Air Bersih, Ruang Air Kotor, Ruang Air Hitam, Ruang Air Putih.

PERKUALIFIKASI Arsitek: <i>[Signature]</i> Insinyur: <i>[Signature]</i> Insinyur: <i>[Signature]</i> Insinyur: <i>[Signature]</i> Insinyur: <i>[Signature]</i>	
ARCHITECT & DRAWING : <i>[Signature]</i>	ARCHITECT & DRAWING : <i>[Signature]</i>
STRUCTURAL ENGINEERS : <i>[Signature]</i>	ELECTRICAL ENGINEERS : <i>[Signature]</i>
DRAWING TITLE : <i>[Signature]</i>	PROJECT NAME : PROJECT LOCATION : PROJECT NO. : DRAWING NO. : SCALE : DATE : JOB NO. : SHEET NO. :





- ◆ აღბრუნებისა და ვიზუალიზაციის საფურცელი
- ◆ არქიტექტურული გეგმის ვარიანტი
- ◆ არქიტექტურული გეგმის განმარტება (თუ არის)
- ◆ სხვა - ზემოთხსენებული განმარტებები

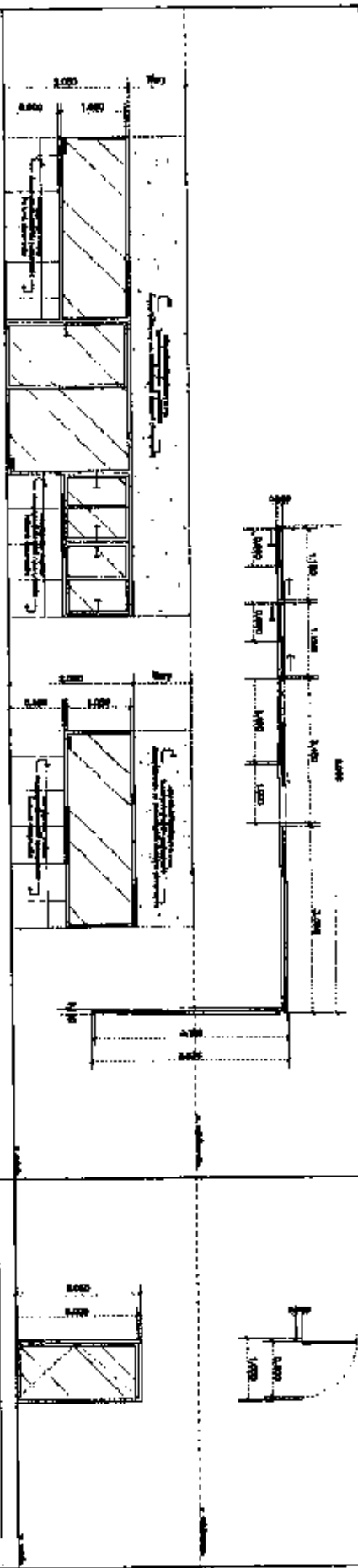
ქვემოთხსენებული მშენებლის  
 ავტორიზებული ინჟინერი  
 ნიკოლოზ ბერიძე  
 შპს "საქსტრუქტურა"

PROJECT NAME  
 PROJECT LOCATION  
 PROJECT NO.  
 DRAWING NO.  
 SCALE  
 SHEET NO.

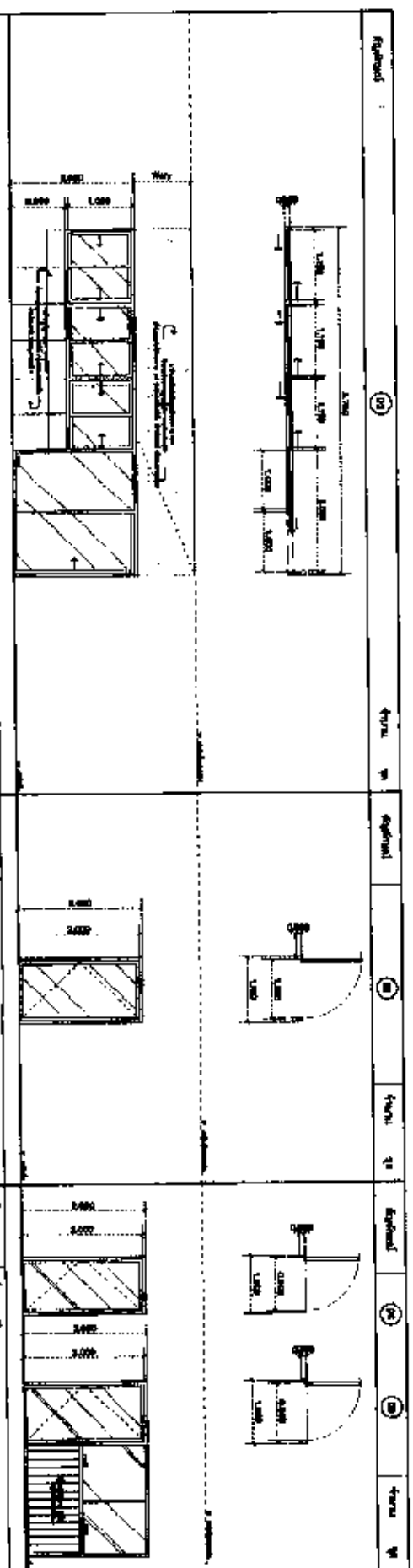
არქიტექტორი ნიკოლოზ ბერიძე №1, 048-200121 ქ.თბილისი, 045-248121 Email: nberidze@mts.ge	ARCHITECT & DESIGN : ARCHITECT & DESIGN : ARCHITECT & DESIGN :	STRUCTURAL ENGINEERS : ELECTRICAL ENGINEERS :	DRAWING TITLE : 1:100	PROJECT NAME PROJECT LOCATION PROJECT NO. DRAWING NO. SCALE SHEET NO.
---	--	--	--------------------------	--



Architectural Drawing: Elevation of a building facade with architectural details and dimensions.



Architectural Drawing: Elevation of a building facade with architectural details and dimensions.



Architectural Drawing: Elevation of a building facade with architectural details and dimensions.

Architectural Drawing: Elevation of a building facade with architectural details and dimensions.

Project Name: [Blank]  
 Location: [Blank]  
 Scale: 1:20  
 Date: [Blank]

Architect & Designer: [Blank]

Structural Engineers: [Blank]

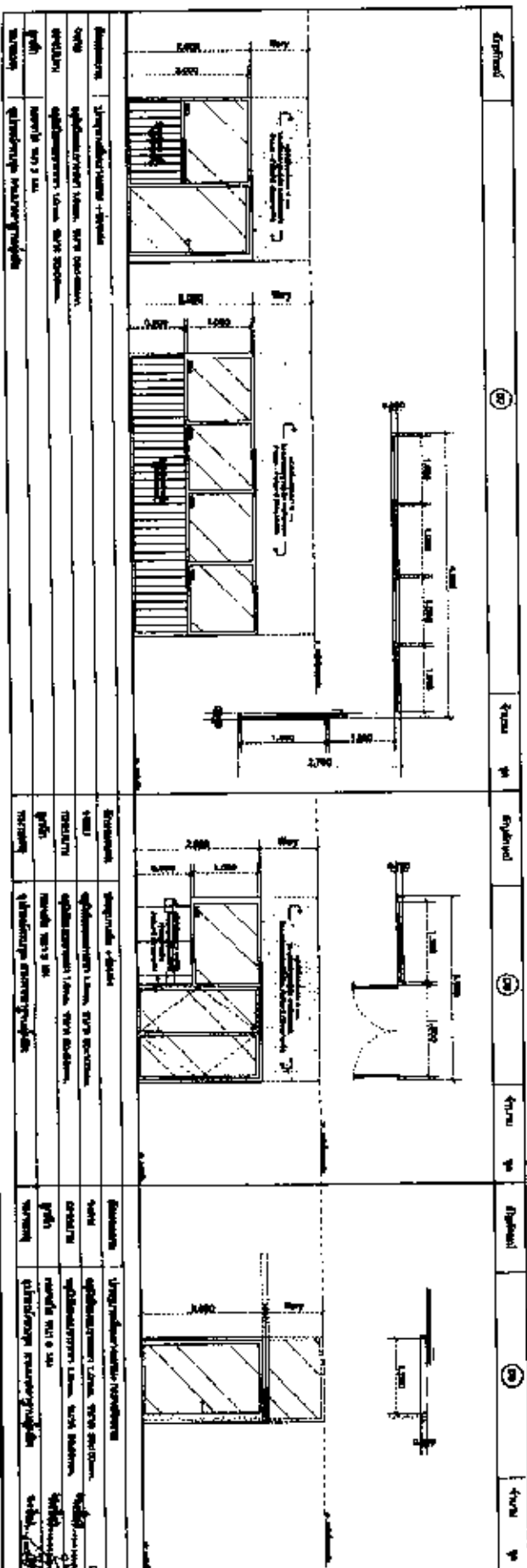
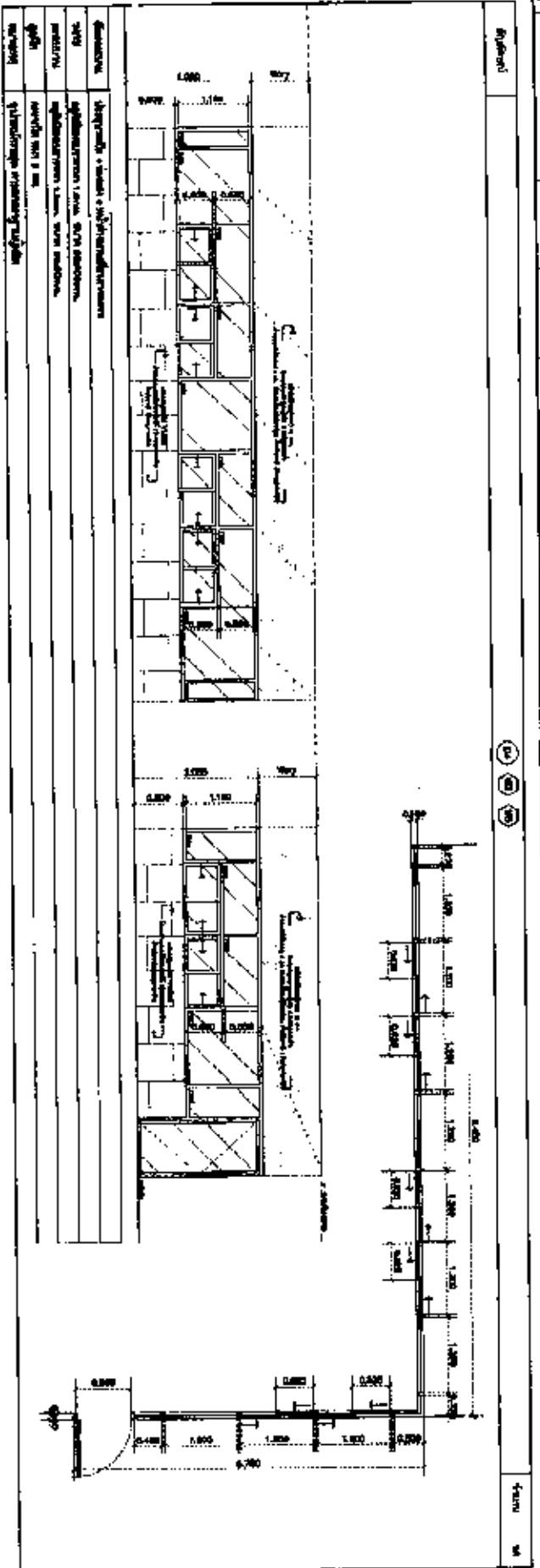
Electrical Engineers: [Blank]

Working in: [Blank]

Project Title: [Blank]

Project Name: [Blank]  
 Location: [Blank]  
 Scale: 1:20  
 Date: [Blank]

Project Name: [Blank]  
 Location: [Blank]  
 Scale: 1:20  
 Date: [Blank]



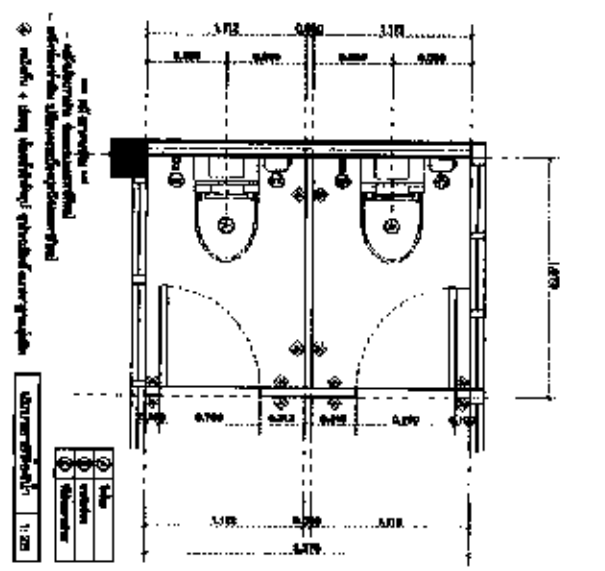
Элемент	Условное обозначение	Материал	Сечение	Высота	Ширина	Длина	Объем	Масса
Стены	1	Кирпич	240	2400	1000	24000	1000	24000
Полы	2	Бетон	100	1000	1000	10000	1000	10000
Крыша	3	Бетон	150	1500	1500	15000	1500	15000
Двери	4	Дерево	2000	2000	2000	20000	2000	20000
Окна	5	Алюминий	1500	1500	1500	15000	1500	15000
Лестницы	6	Железо	1000	1000	1000	10000	1000	10000

**PROJECT NAME:** \_\_\_\_\_  
**OWNER/MAIN CONTRACTORS:** \_\_\_\_\_  
**LOCATION:** \_\_\_\_\_  
**SCALE:** 1:100  
**DATE:** \_\_\_\_\_  
**PROJECT No.:** \_\_\_\_\_  
**DRAWING No.:** \_\_\_\_\_  
**SCALE:** \_\_\_\_\_  
**DATE:** \_\_\_\_\_

Проект № \_\_\_\_\_  
 Архитектурно-строительный институт  
 101, 045-200121, Fax: 045-200121  
 E-mail: wsl@arhitekta.com

<p> <b>Базисная</b> - Шаг/подступенки: стандартные  <b>Пол</b> - асфальтобетонная стяжка, 30мм слой бетона  <b>Плиты</b> - керамическая плитка, 300x300 мм  <b>Ступени</b> - гранитная облицовка         </p>	<p> <b>Базисная</b> - Шаг/подступенки: стандартные  <b>Пол</b> - асфальтобетонная стяжка, 30мм слой бетона  <b>Плиты</b> - керамическая плитка, 300x300 мм  <b>Ступени</b> - гранитная облицовка         </p>	<p> <b>Базисная</b> - Шаг/подступенки: стандартные  <b>Пол</b> - асфальтобетонная стяжка, 30мм слой бетона  <b>Плиты</b> - керамическая плитка, 300x300 мм  <b>Ступени</b> - гранитная облицовка         </p>	<p> <b>Базисная</b> - Шаг/подступенки: стандартные  <b>Пол</b> - асфальтобетонная стяжка, 30мм слой бетона  <b>Плиты</b> - керамическая плитка, 300x300 мм  <b>Ступени</b> - гранитная облицовка         </p>

<p> <b>Базисная</b> - Шаг/подступенки: стандартные  <b>Пол</b> - асфальтобетонная стяжка, 30мм слой бетона  <b>Плиты</b> - керамическая плитка, 300x300 мм  <b>Ступени</b> - гранитная облицовка         </p>	<p> <b>Базисная</b> - Шаг/подступенки: стандартные  <b>Пол</b> - асфальтобетонная стяжка, 30мм слой бетона  <b>Плиты</b> - керамическая плитка, 300x300 мм  <b>Ступени</b> - гранитная облицовка         </p>



<p> <b>Стены</b> - кирпичная кладка, 250мм  <b>Пол</b> - асфальтобетонная стяжка, 30мм слой бетона  <b>Плиты</b> - керамическая плитка, 300x300 мм  <b>Ступени</b> - гранитная облицовка         </p>	<p> <b>Стены</b> - кирпичная кладка, 250мм  <b>Пол</b> - асфальтобетонная стяжка, 30мм слой бетона  <b>Плиты</b> - керамическая плитка, 300x300 мм  <b>Ступени</b> - гранитная облицовка         </p>
---	---

- все размеры в мм  
 - размеры в скобках - для информации  
 - размеры в кавычках - для информации  
 - размеры в двойных кавычках - для информации

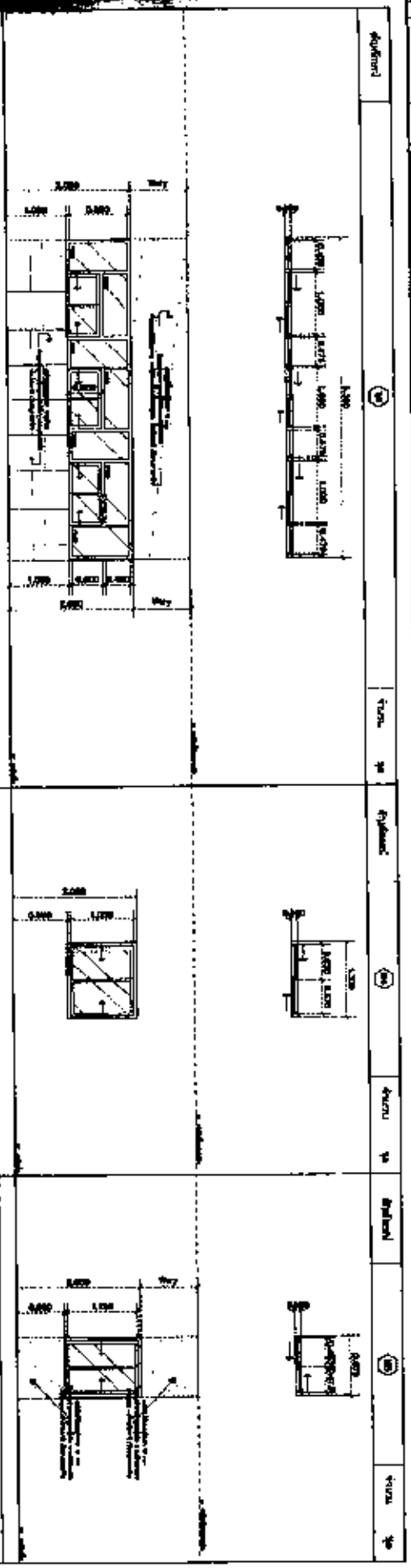
**Исполнитель:** ООО "Архитектурно-проектная фирма "АВС"  
**Адрес:** г. Москва, ул. ...  
**Телефон:** ...  
**Факс:** ...

**Архитектор:** ...  
**Инженер:** ...

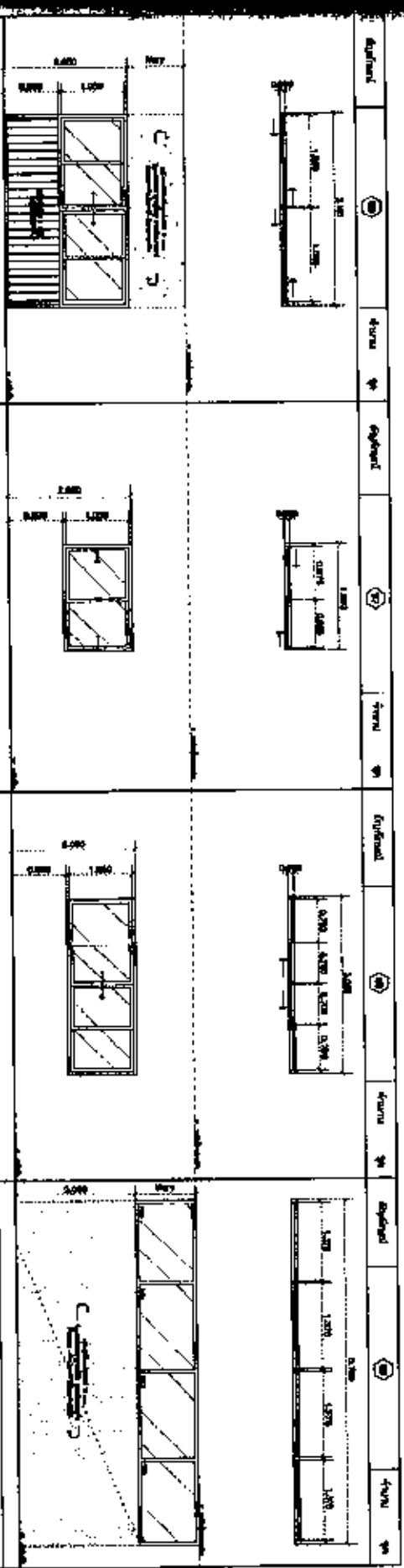
**Проект №:** ...  
**Дата:** ...

**Масштаб:** 1:20

**Лист №:** ...



Section	Material	Dimensions	Notes
Section 1	Concrete	1.5m x 1.5m	Foundation slab
Section 2	Steel	1.5m x 1.5m	Column
Section 3	Concrete	1.5m x 1.5m	Beam
Section 4	Steel	1.5m x 1.5m	Truss
Section 5	Concrete	1.5m x 1.5m	Slab



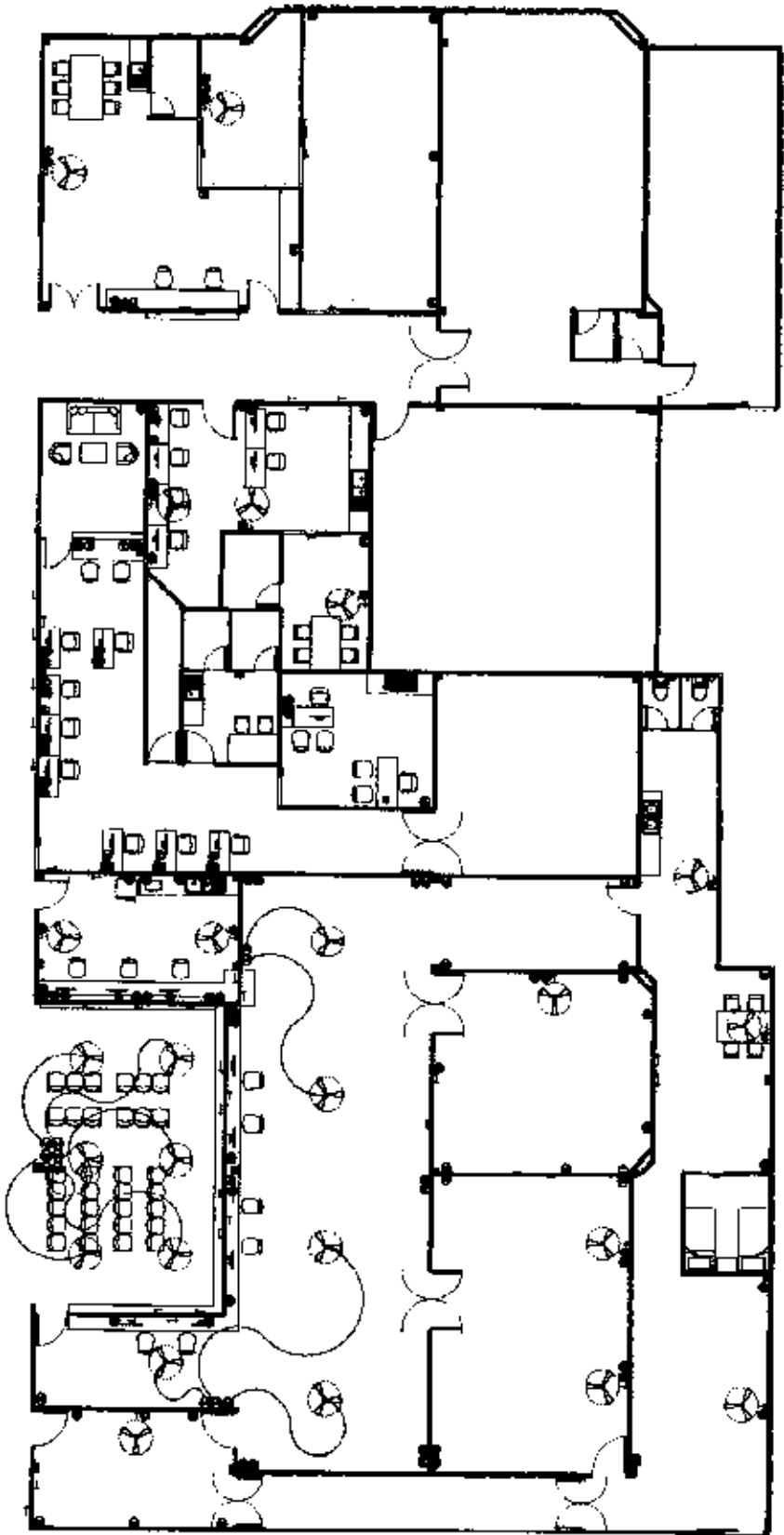
Section	Material	Dimensions	Notes
Section 1	Concrete	1.5m x 1.5m	Foundation slab
Section 2	Steel	1.5m x 1.5m	Column
Section 3	Concrete	1.5m x 1.5m	Beam
Section 4	Steel	1.5m x 1.5m	Truss
Section 5	Concrete	1.5m x 1.5m	Slab

**PROJECT NAME:** [Blank]  
**PROJECT LOCATION:** [Blank]  
**CLIENT:** [Blank]  
**DATE:** [Blank]  
**SCALE:** [Blank]  
**PROJECT NO.:** [Blank]

Gridline	Section	Gridline	Section	Gridline	Section	Gridline	Section	Gridline	Section
A	1-2	B	1-2	C	1-2	D	1-2	E	1-2
Dimension	Window	Dimension	Window	Dimension		Dimension		Dimension	
Notes	Window 1.00m x 1.50m	Notes	Window 1.00m x 1.50m	Notes		Notes		Notes	
Scale	1:20	Scale	1:20	Scale		Scale		Scale	

<p>Architectural Drawing</p> <p>Construction Details</p> <p>10/2023 Rev. 045-20021</p> <p>www.pdp.com</p>	<p>ARCHITECT &amp; DRAWING :</p> <p>ARCHITECT &amp; DRAWING :</p>	<p>STRUCTURAL ENGINEERS :</p>	<p>ELECTRICAL ENGINEERS :</p>	<p>DRAWING TITLE :</p> <p>Window Details</p>	<p>PROJECT TITLE :</p> <p>WATER TOWER</p> <p>OWNER/MAIN CONTRACTORS :</p> <p>WATER TOWER CONTRACTORS</p>	<p>PROJECT NO. :</p> <p>045-20021</p> <p>SCALE :</p> <p>1:20</p> <p>JOB NO. :</p> <p>045-20021</p>
---	---	-------------------------------	-------------------------------	--	--	--

ENGINEER



varianterna avbelys

Symbol	Varianterna	Symbol	Varianterna
○	Skiljning i rummen	○	Skiljning i rummen
○	Skiljning i rummen	○	Skiljning i rummen
○	Skiljning i rummen	○	Skiljning i rummen
○	Skiljning i rummen	○	Skiljning i rummen

1. Skiljning i rummen  
 2. Skiljning i rummen  
 3. Skiljning i rummen

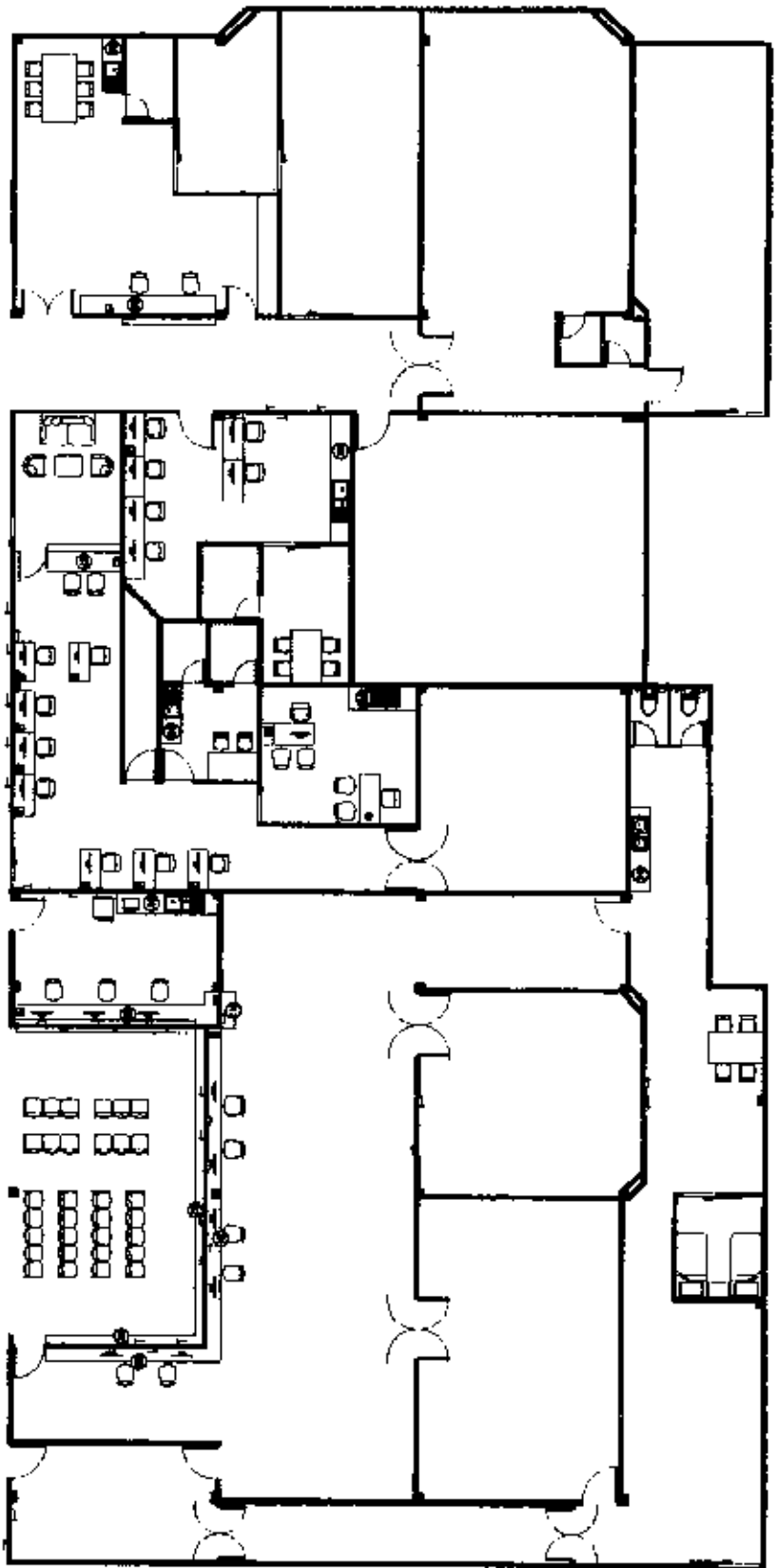
Skiljning i rummen

Handwritten notes and signatures at the bottom left of the page.

arkitektfirma  
 Svanhunden Limited Arkitekt  
 45-200121 Fax 043-200121  
 www.arkitektfirma.com

ARCHITECT & DESIGNER :  
 ARCHITECT & DESIGNER :  
 STRUCTURAL ENGINEERS :  
 ELECTRICAL ENGINEERS :  
 DRAWING TITLE :  
 PROJECT NAME :  
 OWNER/MAIN CONTRACTORS :  
 LOCATION :  
 PROJECT NO. :  
 DRAWING NO. :  
 SCALE :  
 JOB NO. :





Legend	Architect/Engineer
①	Architect
②	Structural Engineer
③	Electrical Engineer
④	Mechanical Engineer
⑤	Plumbing
⑥	Interior Design
⑦	Other

Legend	Architect/Engineer
⑧	Architect
⑨	Structural Engineer
⑩	Electrical Engineer
⑪	Mechanical Engineer
⑫	Plumbing
⑬	Interior Design
⑭	Other

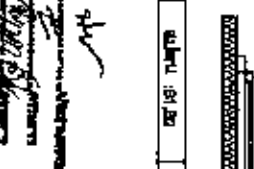
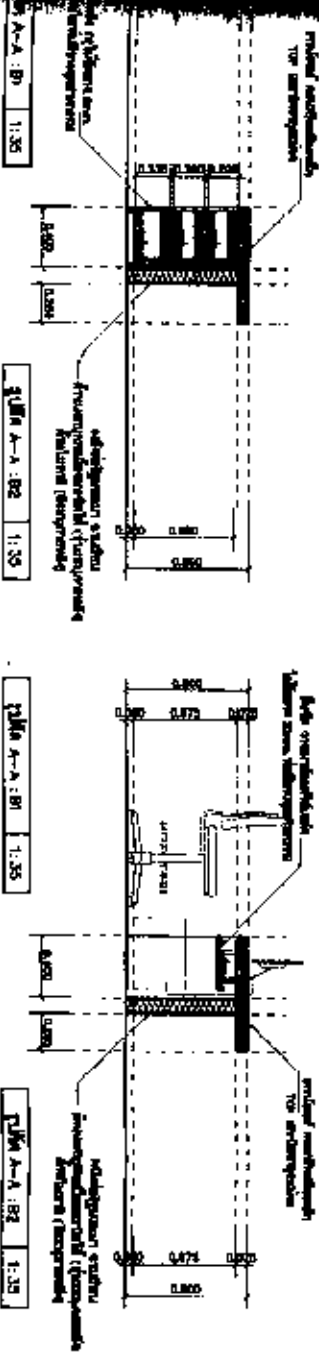
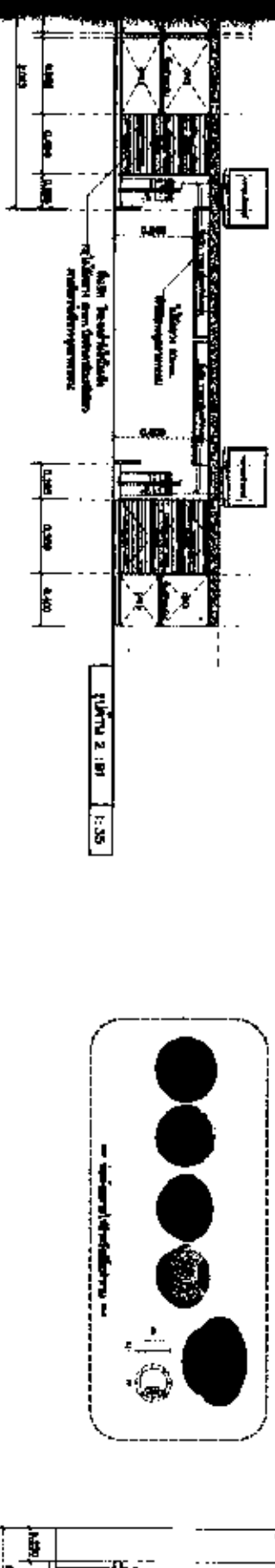
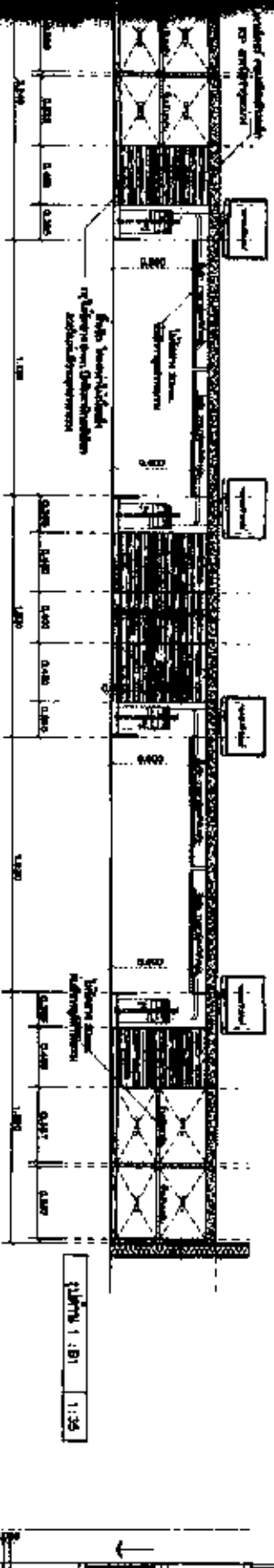
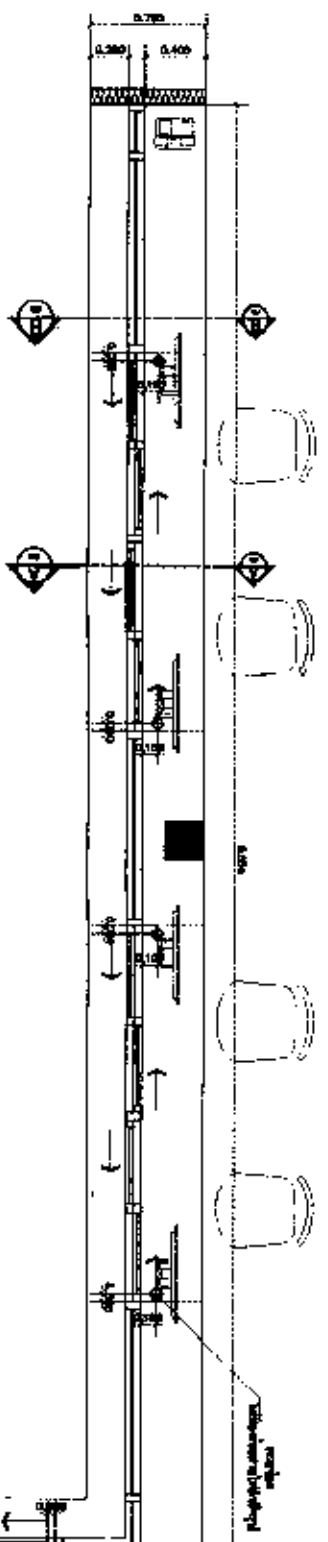
Scale: 1/8" = 1'-0"

*[Handwritten signature]*  
 Title: *[Handwritten]*  
 Date: *[Handwritten]*

PROJECT NAME: *[Handwritten]*  
 PROJECT NO.: *[Handwritten]*  
 DRAWING NO.: *[Handwritten]*  
 SCALE: *[Handwritten]*  
 SHEET NO.: *[Handwritten]*  
 DATE: *[Handwritten]*  
 ARCHITECT & ENGINEERS: *[Handwritten]*  
 STRUCTURAL ENGINEERS: *[Handwritten]*  
 ELECTRICAL ENGINEERS: *[Handwritten]*  
 DRAWING TITLE: *[Handwritten]*  
 PROJECT LOCATION: *[Handwritten]*

1:50

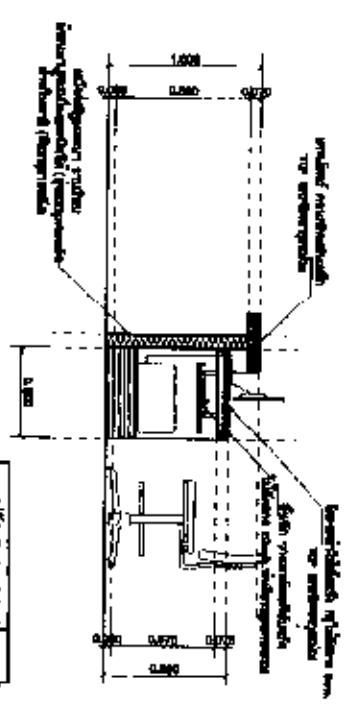
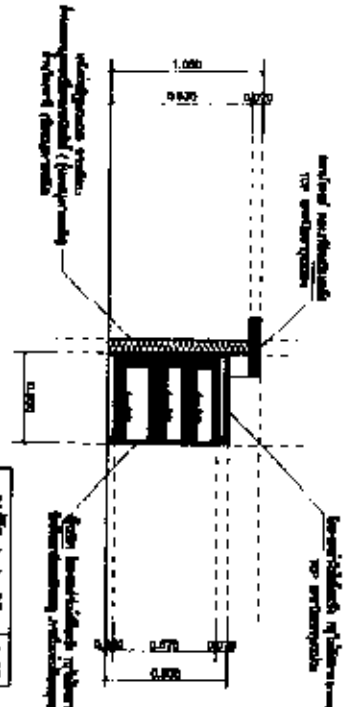
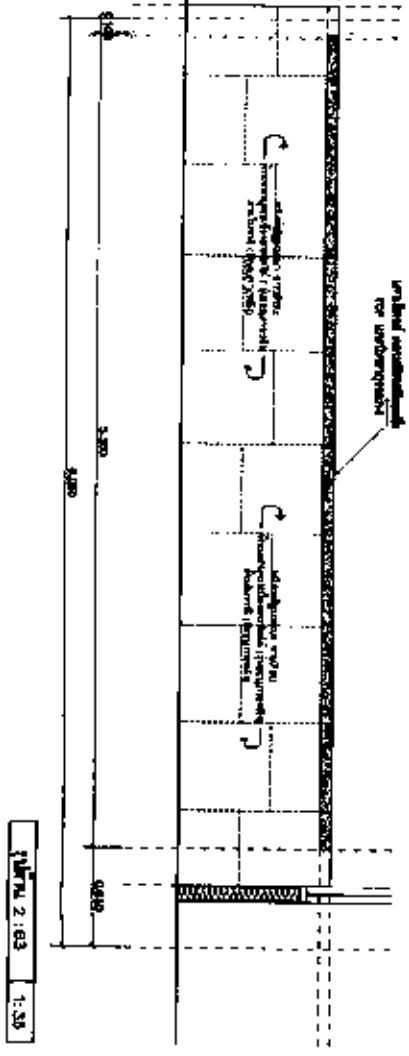
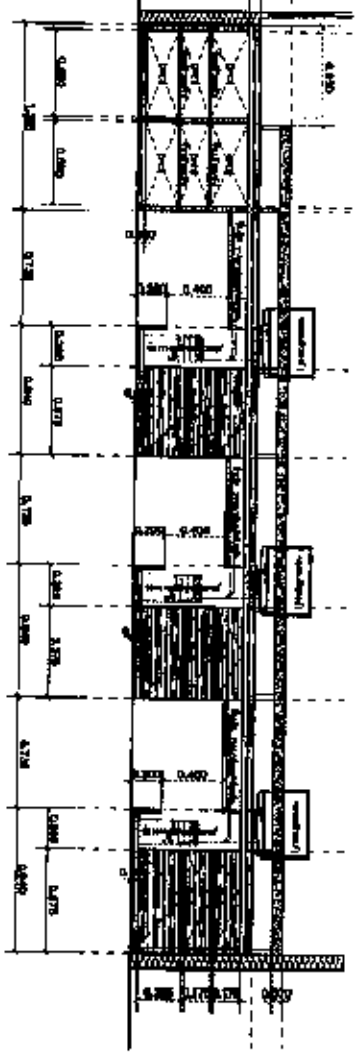
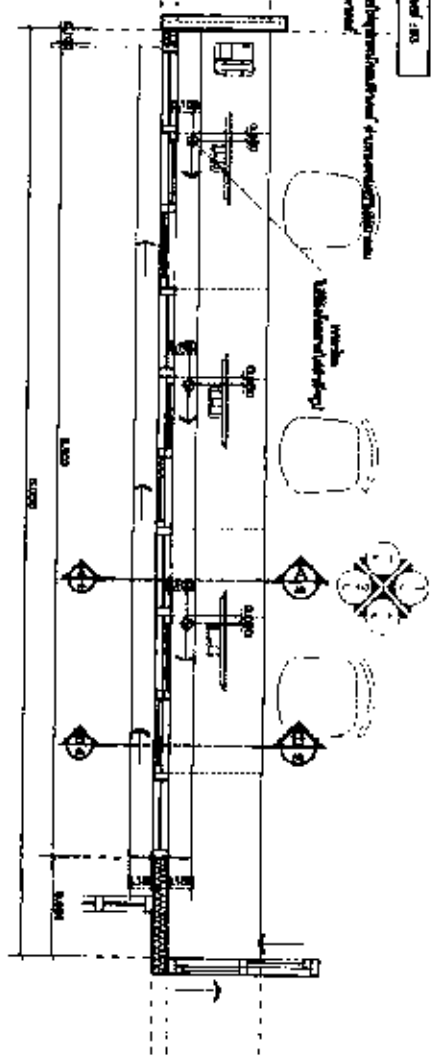
Handwritten notes and labels in German, including 'Handgezeichnete Fundamentverleinerung'.



<p>ARCHITECT &amp; DRAWING :          ARCHITECT &amp; DRAWING :          STRUCTURAL ENGINEERS :          ELECTRICAL ENGINEERS :</p>	<p>DRAWING TITLE :          HANDGEZEICHNETE FUNDAMENTVERLEINERUNG</p>	<p>PROJECT NAME :          GIBNEY/DAVIS CONSTRUCTION          10000 N. 11th Ave., Suite 100          Phoenix, AZ 85021          PHOENIX, AZ</p>
<p>DATE :          SCALE :          JOB NO. :</p>	<p>DATE :          SCALE :          JOB NO. :</p>	<p>DATE :          SCALE :          JOB NO. :</p>

Sheet 10

Architectural Foundation Formwork Details



ARCHITECT & DRAWING : [Signature] [Firm Name]		ARCHITECT & DRAWING : [Signature] [Firm Name]		STRUCTURAL ENGINEERS : [Signature] [Firm Name]		ELECTRICAL ENGINEERS : [Signature] [Firm Name]		DRAWING TITLE : [Title]	
PROJECT NAME : [Project Name]		DRAWING NO. : [Drawing No.]		SHEET NO. : [Sheet No.]		LOCATION : [Location]		DATE : [Date]	

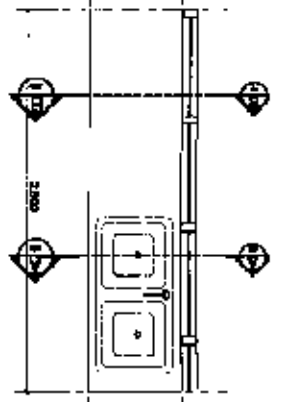


Figure 1 - 85 1:35

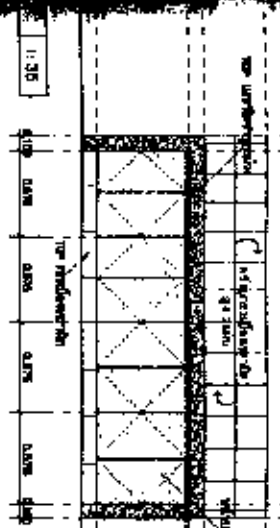


Figure 2 - 85 1:35

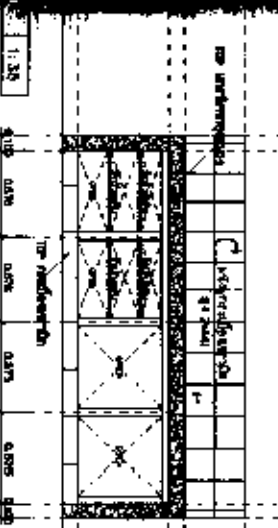


Figure 3 - 85 1:35

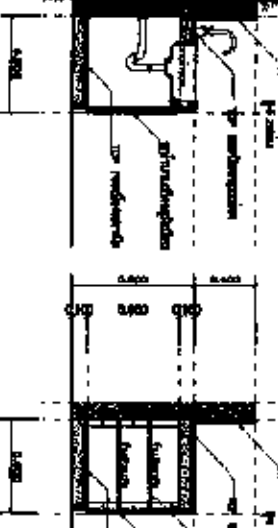


Figure 4 - 85 1:35

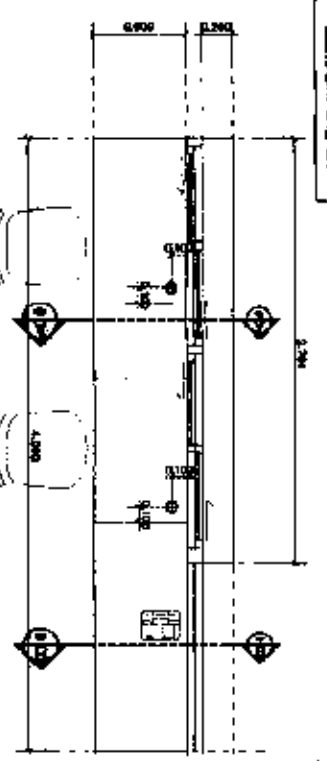


Figure 5 - 85 1:35

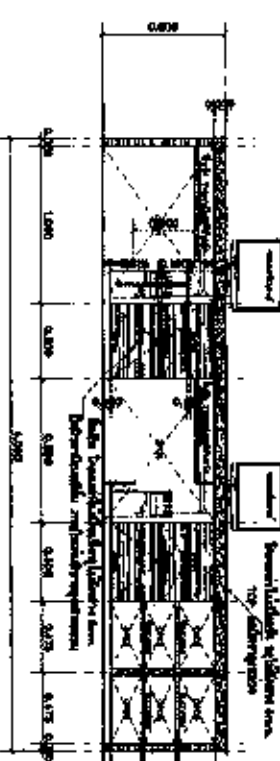


Figure 6 - 85 1:35

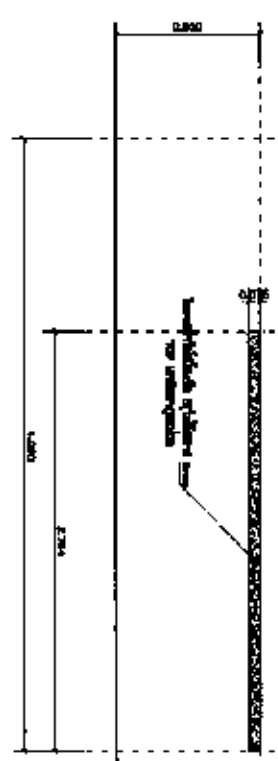


Figure 7 - 85 1:35



Figure 8 - 85 1:35

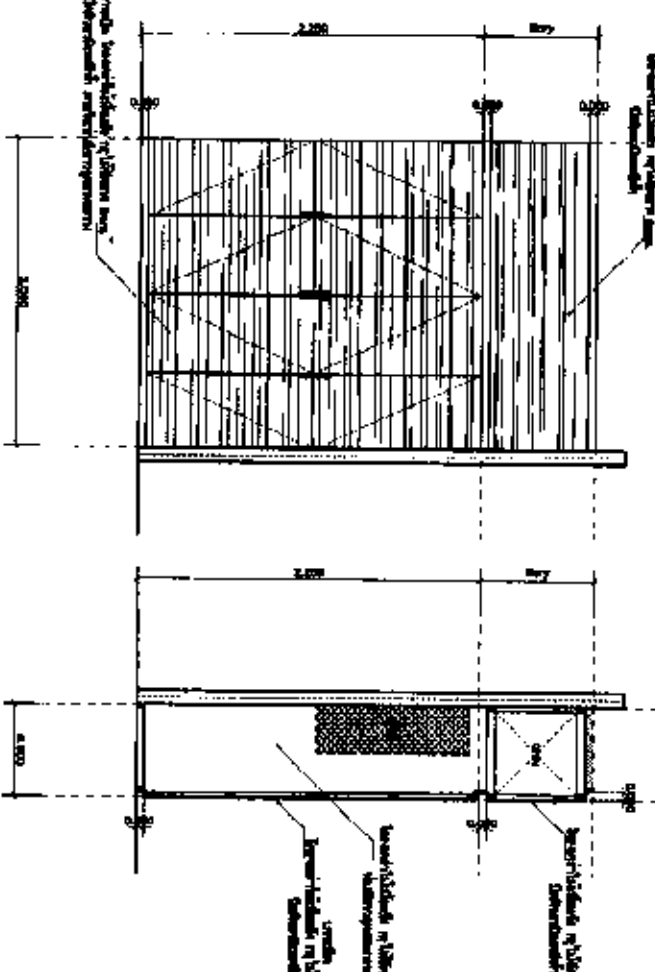
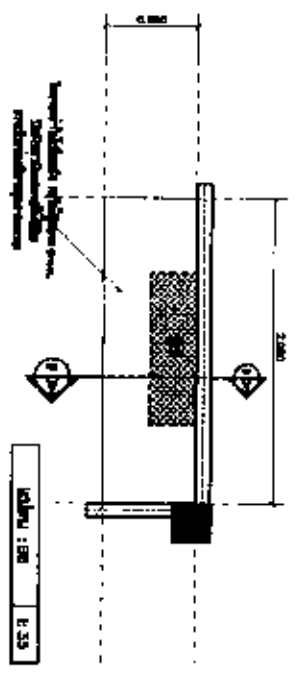
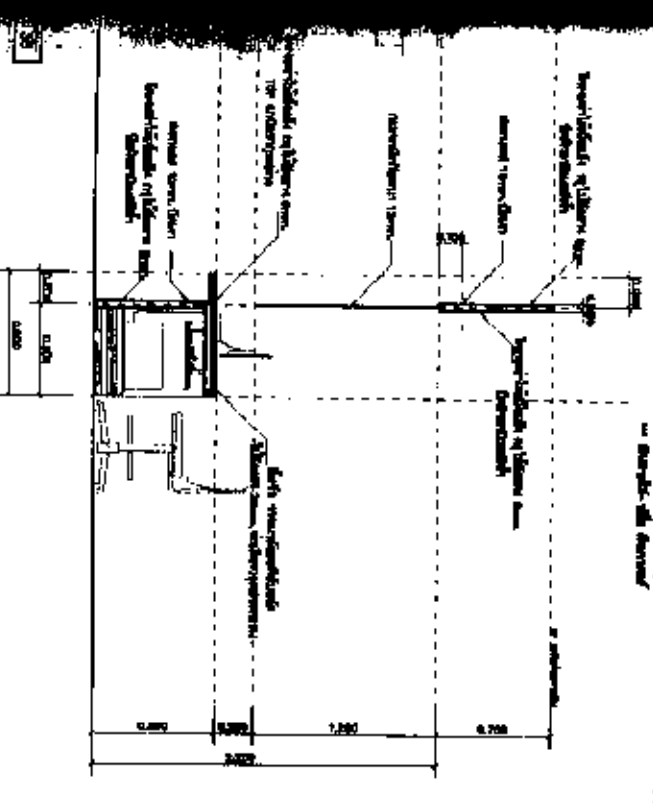
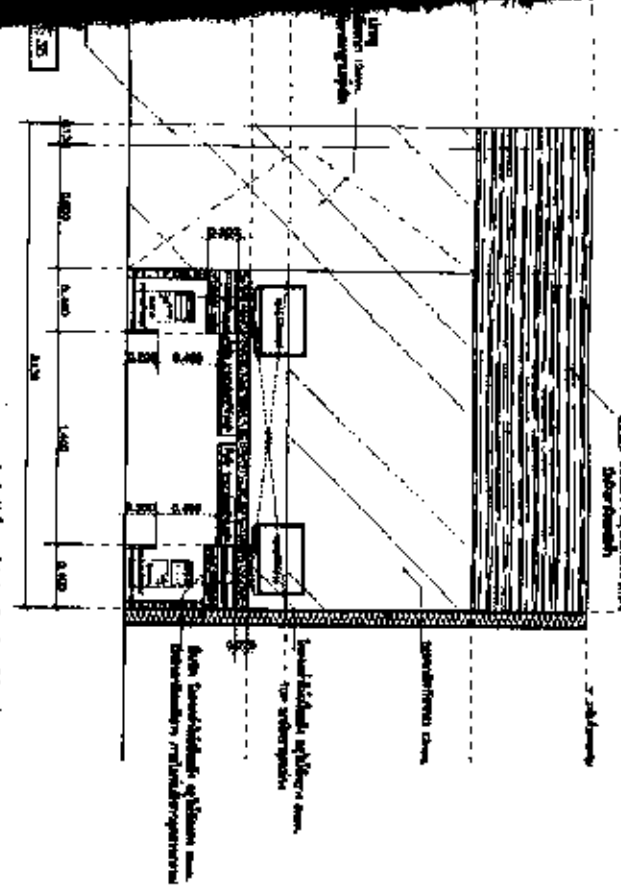
Architect's License Permit No. 048-288121 288121	ARCHITECT & DRAWING : ARCHITECT & DRAWING :	STRUCTURAL ENGINEERS : STRUCTURAL ENGINEERS :	ELECTRICAL ENGINEERS : ELECTRICAL ENGINEERS :	DRAWING TITLE : DRAWING TITLE :	PROJECT NAME : PROJECT NAME :	LOCATION : LOCATION :
No. 048-288121 288121	No. 048-288121 288121	No. 048-288121 288121	No. 048-288121 288121	No. 048-288121 288121	No. 048-288121 288121	No. 048-288121 288121

048-288121  
 288121  
 048-288121  
 288121



Blatt 187

Blatt 188



Blatt 187 1:35

Blatt 188 1:35

Architect & Drawing information

ARCHITECT & DRAWING :

ARCHITECT & DRAWING :

STRUCTURAL ENGINEERS :

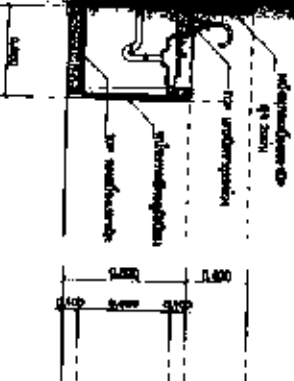
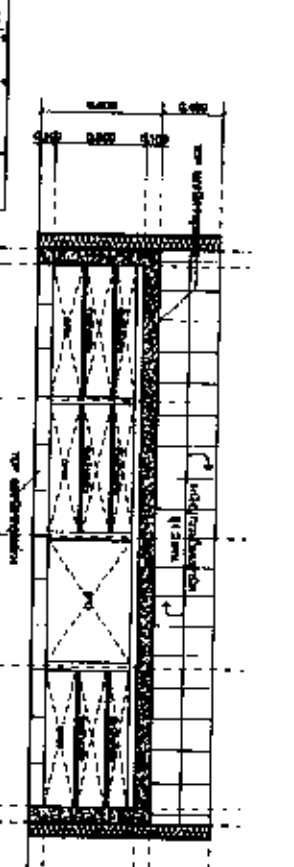
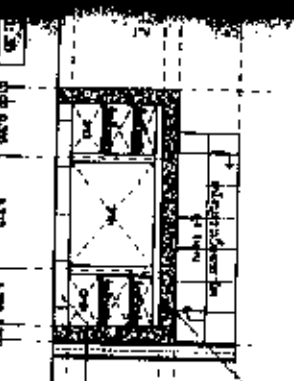
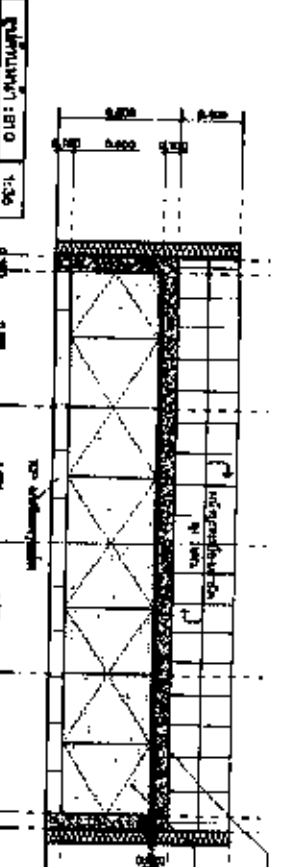
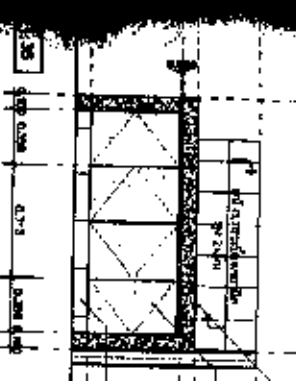
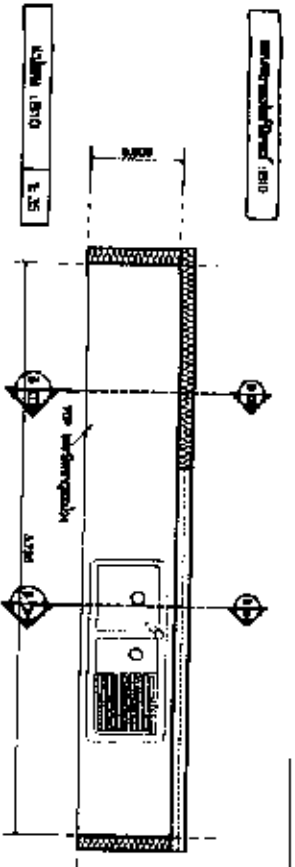
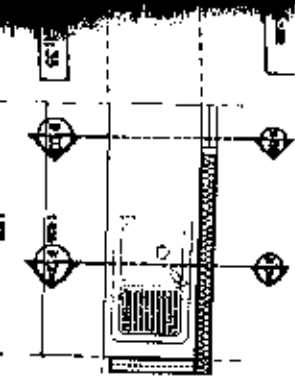
ELECTRICAL ENGINEERS :

DRAWING TITLE :

PROJECT NAME :

LOCATION information

*[Handwritten signature]*  
*[Handwritten signature]*  
*[Handwritten signature]*



1:25

1:25

1:25

1:25

Architect & Drawing

Architect & Drawing

Structural Engineers

Electrical Engineers

Contract Title

Project Name

08-28/21

08-28/21

08-28/21

08-28/21

08-28/21

08-28/21

08-28/21

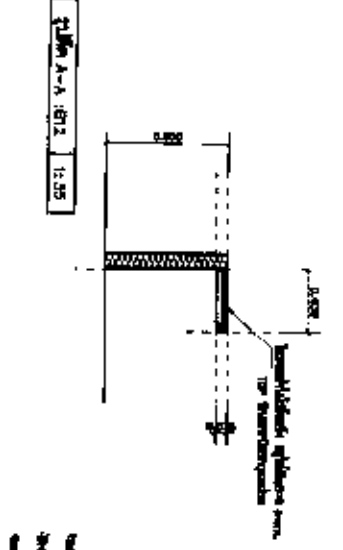
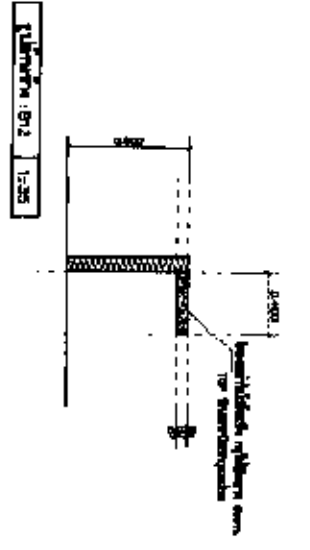
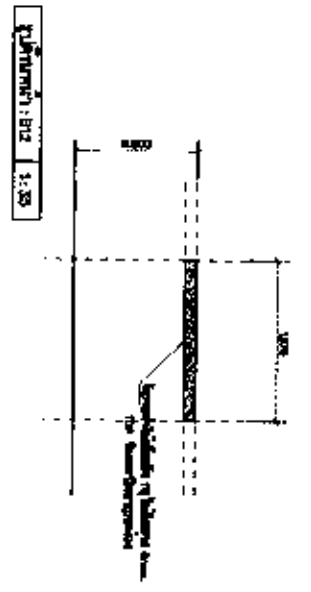
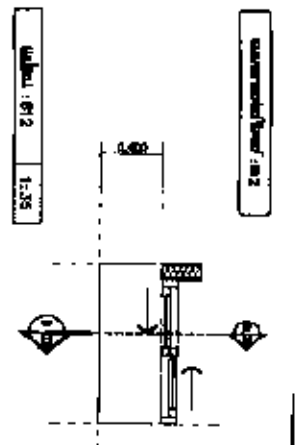
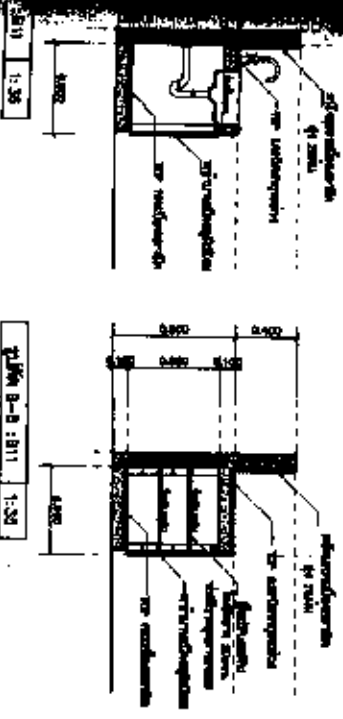
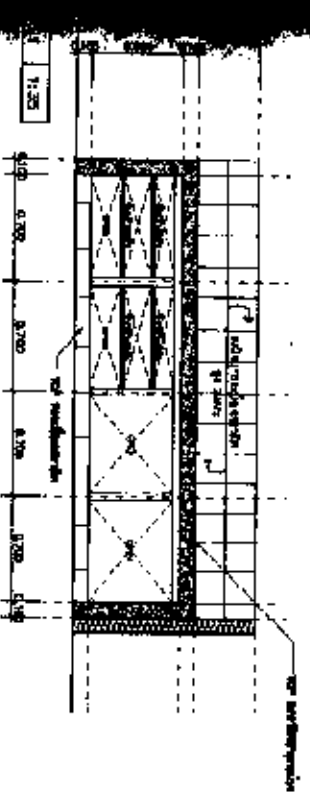
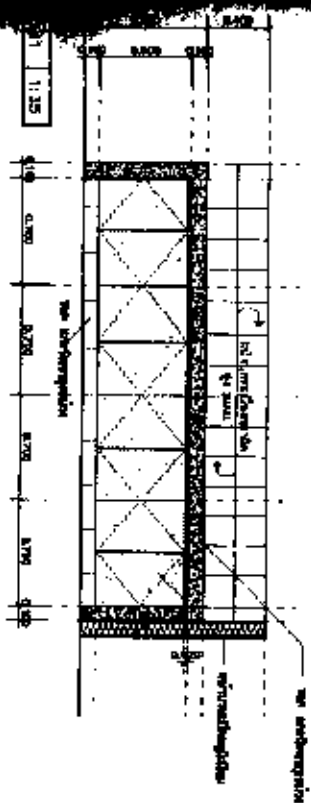
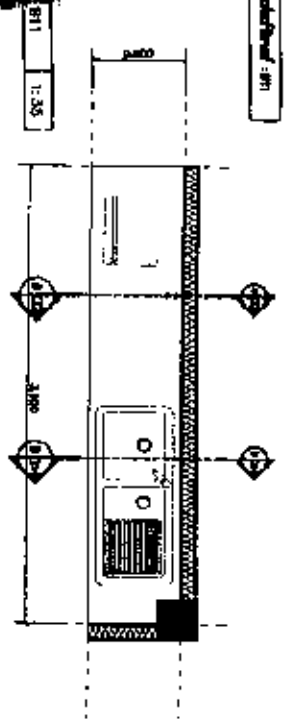
08-28/21

08-28/21

08-28/21

08-28/21

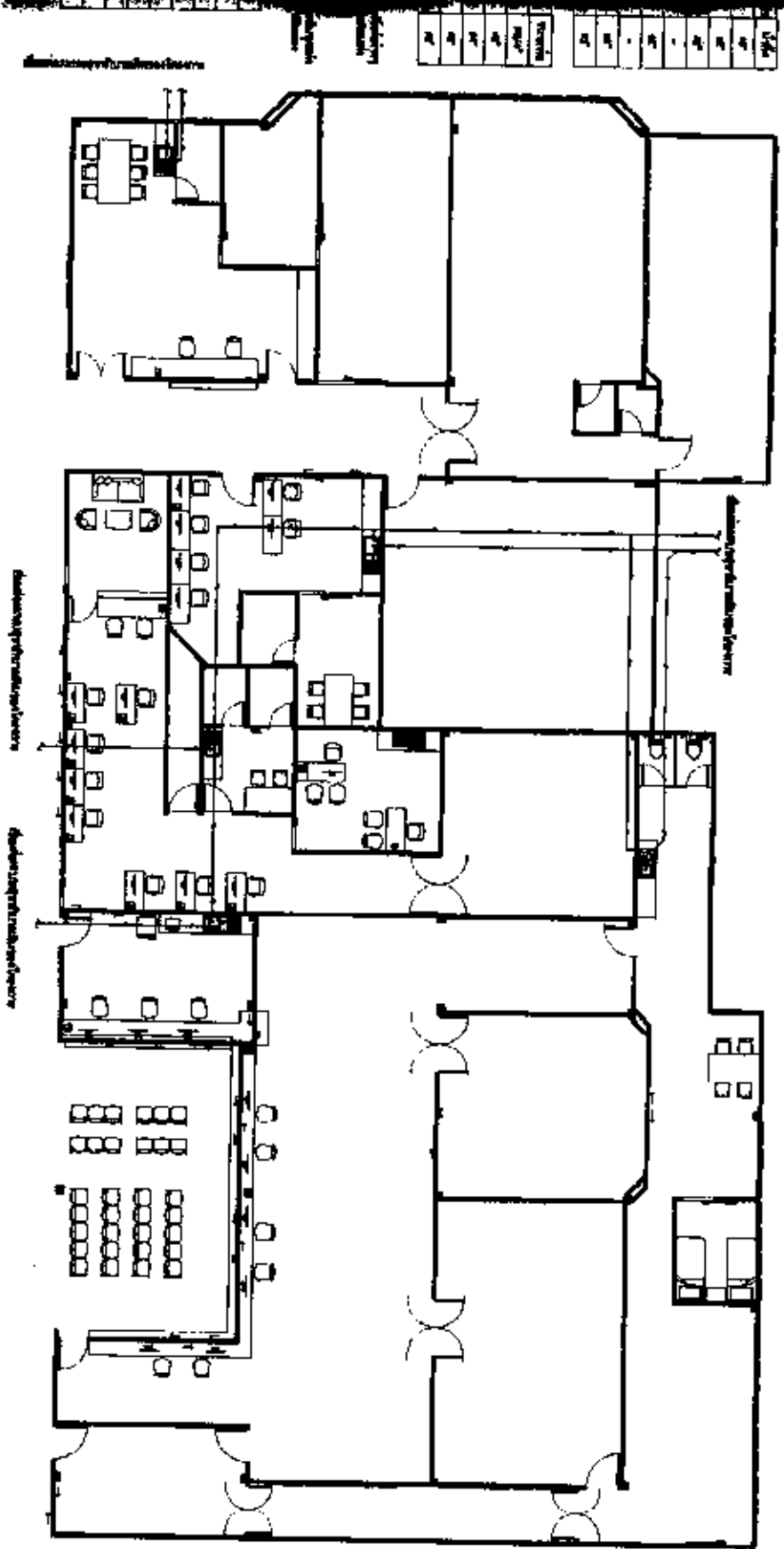
08-28/21



ARCHITECT & DRAWING : [Name] [Address] [Phone]		ARCHITECT & DRAWING : [Name] [Address] [Phone]		STRUCTURAL ENGINEERS : [Name] [Address] [Phone]		ELECTRICAL ENGINEERS : [Name] [Address] [Phone]		DRAWING TITLE : [Title] [Address]		PROJECT NAME : [Name] [Address] [Phone]		PROJECT NAME : [Name] [Address] [Phone]	
ARCHITECT & DRAWING : [Name] [Address] [Phone]		ARCHITECT & DRAWING : [Name] [Address] [Phone]		STRUCTURAL ENGINEERS : [Name] [Address] [Phone]		ELECTRICAL ENGINEERS : [Name] [Address] [Phone]		DRAWING TITLE : [Title] [Address]		PROJECT NAME : [Name] [Address] [Phone]		PROJECT NAME : [Name] [Address] [Phone]	

[Handwritten signature]  
 [Handwritten text]  
 [Handwritten text]





1	2	3	4	5	6	7	8	9	10	11	12	13	14	15	16	17	18	19	20	21	22	23	24	25	26	27	28	29	30	31	32	33	34	35	36	37	38	39	40	41	42	43	44	45	46	47	48	49	50	51	52	53	54	55	56	57	58	59	60	61	62	63	64	65	66	67	68	69	70	71	72	73	74	75	76	77	78	79	80	81	82	83	84	85	86	87	88	89	90	91	92	93	94	95	96	97	98	99	100
---	---	---	---	---	---	---	---	---	----	----	----	----	----	----	----	----	----	----	----	----	----	----	----	----	----	----	----	----	----	----	----	----	----	----	----	----	----	----	----	----	----	----	----	----	----	----	----	----	----	----	----	----	----	----	----	----	----	----	----	----	----	----	----	----	----	----	----	----	----	----	----	----	----	----	----	----	----	----	----	----	----	----	----	----	----	----	----	----	----	----	----	----	----	----	----	----	----	----	-----

ARCHITECT & DRAWING: [Signature] [Name] [Address] [City]	ARCHITECT & DRAWING: [Signature] [Name] [Address] [City]	STRUCTURAL DRAWINGS: [Signature] [Name] [Address] [City]	ELECTRICAL DRAWINGS: [Signature] [Name] [Address] [City]	DRAWING TITLE: [Title]	PROJECT NAME: [Name] OWNER/CLIENT CONTACTS: [Name] [Address] [City]	PROJECT NO. [Number]	SCALE: 1:100	LOCATION: [Address] [City]
--	--	--	--	---------------------------	--	-------------------------	-----------------	----------------------------------

[Signature]  
 [Name]  
 [Address]  
 [City]

Reception 1:100

ตารางแสดงวงเงินงบประมาณที่ได้รับจัดสรรและราคากลางในงานจ้างก่อสร้าง

๑. ชื่อโครงการ..... ปรับปรุงอาคารห้องคลอดและห้องผ่าตัดเก่า จำนวน ๑ งาน.....  
 โดยวิธี e - bidding.....  
 (หน่วยงานเจ้าของโครงการ)..... โรงพยาบาลสมเด็จพระยุพราชเดชอุดม จังหวัดอุบลราชธานี.....

๒. วงเงินงบประมาณที่ได้รับจัดสรร ๒,๕๐๑,๐๐๐.- บาท..... (สองล้านห้าแสนบาทถ้วน).....

๓. ลักษณะงาน..... ปรับปรุง (ก่อสร้าง).....

๔. ราคากลางคำนวณ ณ วันที่..... ๒๑ พฤษภาคม ๒๕๖๒..... เป็นเงิน..... ๒,๕๐๑,๐๐๐.-..... บาท

๕. บัญชีประมาณการราคากลาง

๕.๑ คำสั่งแต่งตั้งคณะกรรมการจัดทำราคากลางงานปรับปรุงอาคารห้องคลอดและห้องผ่าตัดเก่า.....  
 เลขที่..... ๑๕๓๒๐/๒๕๖๒..... ลงวันที่..... ๒๑ พฤษภาคม ๒๕๖๒.....


๕.๒ .....


๖. รายชื่อเจ้าหน้าที่ผู้จัดทำราคากลาง

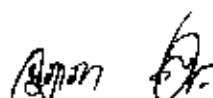
๖.๑ นายประภากรณ์..... เพชรมาก..... นายแพทย์ชำนาญการพิเศษ.....

๖.๒ นางปณิตดา..... แสงทอง..... เกสัชกรชำนาญการ.....

๖.๓ นางสาวฉวีภา..... เมษบุตร..... นิติกร (พนักงานราชการ).....

(ลงชื่อ)  ประธานกรรมการ  
 (นางประภากรณ์ เพชรมาก)  
 นายแพทย์ชำนาญการพิเศษ

(ลงชื่อ)  กรรมการ  
 (นางปณิตดา แสงทอง)  
 เกสัชกรชำนาญการ

(ลงชื่อ)  กรรมการ  
 (นางสาวฉวีภา เมษบุตร)  
 นิติกร (พนักงานราชการ)