



ประกาศจังหวัดอุบลราชธานี

เรื่อง ประกวดราคาซื้อวัสดุเครื่องแต่งกายและวัสดุผ้าอื่น ๆ จำนวน ๗๘ รายการ (ครั้งที่ ๒) ด้วยวิธีประกวดราคาอิเล็กทรอนิกส์ (e-bidding)

จังหวัดอุบลราชธานี มีความประสงค์จะประกวดราคาซื้อวัสดุเครื่องแต่งกายและวัสดุผ้าอื่น ๆ จำนวน ๗๘ รายการ (ครั้งที่ ๒) ด้วยวิธีประกวดราคาอิเล็กทรอนิกส์ (e-bidding) ราคาของงานซื้อในการประกวดราคาครั้งนี้ เป็นเงินทั้งสิ้น ๕,๑๓๑,๗๕๐.๐๐ บาท (ห้าล้านหนึ่งแสนสามหมื่นหนึ่งพันเจ็ดร้อยห้าสิบบาทถ้วน) ตามรายการดังนี้

วัสดุเครื่องแต่งกายและวัสดุผ้าอื่น ๆ (ครั้งที่ ๒)	จำนวน	๗๘	รายการ
--	-------	----	--------

ตามเอกสารแนบท้าย

ผู้ยื่นข้อเสนอจะต้องมีคุณสมบัติ ดังต่อไปนี้

๑. มีความสามารถตามกฎหมาย
๒. ไม่เป็นบุคคลล้มละลาย
๓. ไม่อยู่ระหว่างเลิกกิจการ
๔. ไม่เป็นบุคคลซึ่งอยู่ระหว่างถูกระงับการยื่นข้อเสนอหรือทำสัญญากับหน่วยงานของรัฐไว้ชั่วคราว

เนื่องจากเป็นผู้ที่ไม่ผ่านเกณฑ์การประเมินผลการปฏิบัติงานของผู้ประกอบการตามระเบียบที่รัฐมนตรีว่าการกระทรวงการคลังกำหนดตามที่ประกาศเผยแพร่ในระบบเครือข่ายสารสนเทศของกรมบัญชีกลาง

๕. ไม่เป็นบุคคลซึ่งถูกระบุชื่อไว้ในบัญชีรายชื่อผู้ทำงานและได้แจ้งเวียนชื่อให้เป็นผู้ทำงานของหน่วยงานของรัฐในระบบเครือข่ายสารสนเทศของกรมบัญชีกลาง ซึ่งรวมถึงนิติบุคคลที่ผู้ทำงานเป็นหุ้นส่วนผู้จัดการ กรรมการผู้จัดการ ผู้บริหาร ผู้มีอำนาจในการดำเนินงานในกิจการของนิติบุคคลนั้นด้วย

๖. มีคุณสมบัติและไม่มีลักษณะต้องห้ามตามที่คณะกรรมการนโยบายการจัดซื้อจัดจ้างและการบริหารพัสดุภาครัฐกำหนดในราชกิจจานุเบกษา

๗. เป็นบุคคลธรรมดาหรือนิติบุคคล ผู้มีอาชีพขายพัสดุที่ประกวดราคาซื้อด้วยวิธีประกวดราคาอิเล็กทรอนิกส์ดังกล่าว

๘. ไม่เป็นผู้มีผลประโยชน์ร่วมกันกับผู้ยื่นข้อเสนอรายอื่นที่เข้ายื่นข้อเสนอให้แก่จังหวัดอุบลราชธานี ณ วันประกาศประกวดราคาอิเล็กทรอนิกส์ หรือไม่เป็นผู้กระทำการอันเป็นการขัดขวางการแข่งขันอย่างเป็นธรรมในการประกวดราคาอิเล็กทรอนิกส์ครั้งนี้

๙. ไม่เป็นผู้ได้รับเอกสิทธิ์หรือความคุ้มกัน ซึ่งอาจปฏิเสธไม่ยอมขึ้นศาลไทย เว้นแต่รัฐบาลของผู้ยื่นข้อเสนอได้มีคำสั่งให้สละเอกสิทธิ์ความคุ้มกันเช่นนั้น

๑๐. ผู้ยื่นข้อเสนอต้องลงทะเบียนในระบบจัดซื้อจัดจ้างภาครัฐด้วยอิเล็กทรอนิกส์ (Electronic Government Procurement : e - GP) ของกรมบัญชีกลาง

๑๑. ผู้ยื่นข้อเสนอซึ่งได้รับคัดเลือกเป็นคู่สัญญาต้องลงทะเบียนในระบบจัดซื้อจัดจ้างภาครัฐด้วยอิเล็กทรอนิกส์ (Electronic Government Procurement : e - GP) ของกรมบัญชีกลาง ตามที่คณะกรรมการ ป.ป.ช. กำหนด

๑๒. ผู้ยื่นข้อเสนอต้องไม่อยู่ในฐานะเป็นผู้ไม่แสดงบัญชีรายรับรายจ่ายหรือแสดงบัญชีรายรับรายจ่ายไม่ถูกต้องครบถ้วนในสาระสำคัญ ตามที่คณะกรรมการ ป.ป.ช. กำหนด

๑๓. ผู้ยื่นข้อเสนอซึ่งได้รับคัดเลือกเป็นคู่สัญญาต้องรับและจ่ายเงินผ่านบัญชีธนาคาร เว้นแต่การจ่ายเงินแต่ละครั้งซึ่งมีมูลค่าไม่เกินสามหมื่นบาทคู่สัญญาอาจจ่ายเป็นเงินสดก็ได้ ตามที่คณะกรรมการ ป.ป.ช. กำหนด

ผู้ยื่นข้อเสนอต้องยื่นข้อเสนอและเสนอราคาทางระบบจัดซื้อจัดจ้างภาครัฐด้วยอิเล็กทรอนิกส์ ในวันที่

ผู้สนใจสามารถขอรับเอกสารประกวดราคาอิเล็กทรอนิกส์ โดยดาวน์โหลดเอกสารผ่านทางระบบจัดซื้อจัดจ้างภาครัฐด้วยอิเล็กทรอนิกส์ตั้งแต่วันที่ประกาศจนถึงก่อนวันเสนอราคา

ผู้สนใจสามารถดูรายละเอียดได้ที่เว็บไซต์ www.detudom_hos@detudomhospital.org หรือ www.gprocurement.go.th หรือสอบถามทางโทรศัพท์หมายเลข ๐๔๕-๓๖๑๑๓๓๓-๔ ต่อ ๑๔๗,๑๗๗ ในวันและเวลาราชการ

ผู้สนใจต้องการทราบรายละเอียดเพิ่มเติมเกี่ยวกับรายละเอียดคุณลักษณะเฉพาะ โปรดสอบถามมายังจังหวัดอุบลราชธานี ผ่านทางอีเมล detudom_hos@detudomhospital.org หรือช่องทางตามที่กรมบัญชีกลาง กำหนด ภายในวันที่ โดยจังหวัดอุบลราชธานีจะชี้แจงรายละเอียดดังกล่าวผ่านทางเว็บไซต์ www.detudom_hos@detudomhospital.org และ www.gprocurement.go.th ในวันที่

ประกาศ ณ วันที่ พฤศจิกายน พ.ศ. ๒๕๖๑

(นายวิระศักดิ์ ศรีชวนชื่นสกุล)

ผู้อำนวยการโรงพยาบาลสมเด็จพระยุพราชเดชอุดม
ปฏิบัติราชการแทนผู้ว่าราชการจังหวัดอุบลราชธานี

หมายเหตุ ผู้ประกอบการสามารถจัดเตรียมเอกสารประกอบการเสนอราคา (เอกสารส่วนที่ ๓ และเอกสารส่วนที่ ๒) ในระบบ e-GP ได้ตั้งแต่วันที่ ขอรับเอกสารจนถึงวันเสนอราคา

เอกสารประกวดราคาซื้อด้วยวิธีประกวดราคาอิเล็กทรอนิกส์ (e-bidding)

เลขที่

การซื้อวัสดุเครื่องแต่งกายและวัสดุผ้าอื่น ๆ จำนวน ๓๘ รายการ (ครั้งที่ ๒)

ตามประกาศ จังหวัดอุบลราชธานี

ลงวันที่ พฤศจิกายน ๒๕๖๑

จังหวัดอุบลราชธานี ซึ่งต่อไปเรียกว่า "จังหวัด" มีความประสงค์จะประกวดราคาซื้อด้วยวิธีประกวดราคาอิเล็กทรอนิกส์ ตามรายการ ดังนี้

วัสดุเครื่องแต่งกายและวัสดุผ้าอื่น ๆ (ครั้งที่ ๒)	จำนวน	๓๘	รายการ
--	-------	----	--------

(ตามเอกสารแนบท้าย)

พัสดุที่จะซื้อนี้ต้องเป็นของแท้ ของใหม่ ไม่เคยใช้งานมาก่อน ไม่เป็นของเก่าเก็บ อยู่ในสภาพที่จะใช้งานได้ทันทีและมีคุณลักษณะเฉพาะตรงตามที่กำหนดไว้ในเอกสารประกวดราคาซื้อด้วยวิธีประกวดราคาอิเล็กทรอนิกส์ฉบับนี้ โดยมีข้อแนะนำและข้อกำหนด ดังต่อไปนี้

๑. เอกสารแนบท้ายเอกสารประกวดราคาอิเล็กทรอนิกส์

- ๑.๑ รายละเอียดคุณลักษณะเฉพาะ
- ๑.๒ แบบใบเสนอราคาที่กำหนดไว้ในระบบการจัดซื้อจัดจ้างภาครัฐด้วยอิเล็กทรอนิกส์
- ๑.๓ สัญญาจะซื้อจะขายแบบราคาคงที่ไม่จำกัดปริมาณ
- ๑.๔ แบบหนังสือคำประกัน
 - (๑) หลักประกันการเสนอราคา
 - (๒) หลักประกันสัญญา
- ๑.๕ บทนิยาม
 - (๑) ผู้มีผลประโยชน์ร่วมกัน
 - (๒) การขัดขวางการแข่งขันอย่างเป็นธรรม
- ๑.๖ แบบบัญชีเอกสารที่กำหนดไว้ในระบบจัดซื้อจัดจ้างภาครัฐด้วยอิเล็กทรอนิกส์
 - (๑) บัญชีเอกสารส่วนที่ ๑
 - (๒) บัญชีเอกสารส่วนที่ ๒

๒. คุณสมบัติของผู้ยื่นข้อเสนอ

- ๒.๑ มีความสามารถตามกฎหมาย
- ๒.๒ ไม่เป็นบุคคลล้มละลาย
- ๒.๓ ไม่อยู่ระหว่างเลิกกิจการ
- ๒.๔ ไม่เป็นบุคคลซึ่งอยู่ระหว่างถูกระงับการยื่นข้อเสนอหรือทำสัญญากับหน่วยงานของรัฐไว้ชั่วคราว เนื่องจากเป็นผู้ที่ไม่ผ่านเกณฑ์การประเมินผลการปฏิบัติงานของผู้ประกอบการตามระเบียบที่รัฐมนตรีว่าการกระทรวงการคลังกำหนดตามที่ประกาศเผยแพร่ในระบบเครือข่ายสารสนเทศของกรมบัญชีกลาง

๒.๕ ไม่เป็นบุคคลซึ่งถูกระงับชื่อไว้ในบัญชีรายชื่อผู้ทำงานและได้แจ้งเวียนชื่อให้เป็นผู้ทำงานของหน่วยงานของรัฐในระบบเครือข่ายสารสนเทศของกรมบัญชีกลาง ซึ่งรวมถึงนิติบุคคลที่ผู้ทำงานเป็นหุ้นส่วนผู้

๒.๖ มีคุณสมบัติและไม่มีลักษณะต้องห้ามตามที่คณะกรรมการนโยบายการจัดซื้อจัดจ้างและการบริหารพัสดุภาครัฐกำหนดในราชกิจจานุเบกษา

๒.๗ เป็นนิติบุคคลผู้มีอาชีพขายพัสดุที่ประกวดราคาอิเล็กทรอนิกส์ดังกล่าว

๒.๘ ไม่เป็นผู้มีผลประโยชน์ร่วมกันกับผู้ยื่นข้อเสนอรายอื่นที่เข้ายื่นข้อเสนอให้แก่ จังหวัด ณ วันประกาศประกวดราคาอิเล็กทรอนิกส์ หรือไม่เป็นผู้กระทำการอันเป็นการขัดขวางการแข่งขันอย่างเป็นธรรมในการประกวดราคาอิเล็กทรอนิกส์ครั้งนี้

๒.๙ ไม่เป็นผู้ได้รับเอกสิทธิ์หรือความคุ้มกัน ซึ่งอาจปฏิเสธไม่ยอมขึ้นศาลไทย เว้นแต่รัฐบาลของผู้ยื่นข้อเสนอได้มีคำสั่งให้สละเอกสิทธิ์และความคุ้มกันเหล่านั้น

๒.๑๐ ผู้ยื่นข้อเสนอต้องลงทะเบียนในระบบจัดซื้อจัดจ้างภาครัฐด้วยอิเล็กทรอนิกส์ (Electronic Government Procurement: e - GP) ของกรมบัญชีกลาง

๒.๑๑ ผู้ยื่นข้อเสนอซึ่งได้รับคัดเลือกเป็นคู่สัญญาต้องลงทะเบียนในระบบจัดซื้อจัดจ้างภาครัฐด้วยอิเล็กทรอนิกส์ (Electronic Government Procurement : e - GP) ของกรมบัญชีกลาง ตามที่คณะกรรมการ ป.ป.ช. กำหนด

๒.๑๒ ผู้ยื่นข้อเสนอต้องไม่อยู่ในฐานะเป็นผู้ไม่แสดงบัญชีรายรับรายจ่าย หรือแสดงบัญชีรายรับรายจ่ายไม่ถูกต้องครบถ้วนในสาระสำคัญ ตามที่คณะกรรมการ ป.ป.ช. กำหนด

๒.๑๓ ผู้ยื่นข้อเสนอซึ่งได้รับคัดเลือกเป็นคู่สัญญาต้องรับและจ่ายเงินผ่านบัญชีธนาคาร เว้นแต่การจ่ายเงินแต่ละครั้งซึ่งมีมูลค่าไม่เกินสามหมื่นบาทคู่สัญญาอาจจ่ายเป็นเงินสดก็ได้ ตามที่คณะกรรมการ ป.ป.ช. กำหนด

๓. หลักฐานการยื่นข้อเสนอ

ผู้ยื่นข้อเสนอจะต้องเสนอเอกสารหลักฐานยื่นมาพร้อมกับการเสนอราคาทางระบบจัดซื้อจัดจ้างภาครัฐด้วยอิเล็กทรอนิกส์ โดยแยกเป็น ๒ ส่วน คือ

๓.๑ ส่วนที่ ๑ อย่างน้อยต้องมีเอกสารดังต่อไปนี้

(๑) ในกรณีผู้ยื่นข้อเสนอเป็นนิติบุคคล

(ก) ห้างหุ้นส่วนสามัญหรือห้างหุ้นส่วนจำกัด ให้ยื่นสำเนาหนังสือรับรองการจดทะเบียนนิติบุคคล บัญชีรายชื่อหุ้นส่วนผู้จัดการ ผู้มีอำนาจควบคุม (ถ้ามี) พร้อมทั้งรับรองสำเนาถูกต้อง

(ข) บริษัทจำกัดหรือบริษัทมหาชนจำกัด ให้ยื่นสำเนาหนังสือรับรองการจดทะเบียนนิติบุคคล หนังสือบริคณห์สนธิ บัญชีรายชื่อกรรมการผู้จัดการ ผู้มีอำนาจควบคุม (ถ้ามี) และบัญชีผู้ถือหุ้นรายใหญ่ (ถ้ามี) พร้อมทั้งรับรองสำเนาถูกต้อง

(๒) ในกรณีผู้ยื่นข้อเสนอเป็นบุคคลธรรมดาหรือคณะบุคคลที่มีใช่นิติบุคคล ให้ยื่นสำเนาบัตรประจำตัวประชาชนของผู้นั้น สำเนาข้อตกลงที่แสดงถึงการเข้าเป็นหุ้นส่วน (ถ้ามี) สำเนาบัตรประจำตัวประชาชนของผู้เป็นหุ้นส่วน หรือสำเนาหนังสือเดินทางของผู้เป็นหุ้นส่วนที่มีได้ถือสัญชาติไทย พร้อมทั้งรับรองสำเนาถูกต้อง

(๓) ในกรณีผู้ยื่นข้อเสนอเป็นผู้ยื่นข้อเสนอร่วมกันในฐานะเป็นผู้ร่วมค้า ให้ยื่นสำเนาสัญญาของการเข้าร่วมค้า และเอกสารพบที่ระบ่งไว้ใน (๓) หรือ (๔) ของที่ร่วมค้า แล้วแต่กรณี

(๔) เอกสารเพิ่มเติมอื่นๆ

(๔.๑) สำเนาใบทะเบียนพาณิชย์ (ถ้ามี)

(๔.๒) สำเนาใบทะเบียนภาษีมูลค่าเพิ่ม (ถ้ามี)

(๕) บัญชีเอกสารส่วนที่ ๑ ทั้งหมดที่ได้ยื่นพร้อมกับการเสนอราคาทางระบบจัดซื้อจัดจ้างภาครัฐด้วยอิเล็กทรอนิกส์ ตามแบบในข้อ ๓.๖ (๑) โดยไม่ต้องแนบในรูปแบบ PDF File (Portable Document Format)

ทั้งนี้ เมื่อผู้ยื่นข้อเสนอดำเนินการแนบไฟล์เอกสารตามบัญชีเอกสารส่วนที่ ๑ ครบถ้วน ถูกต้องแล้ว ระบบจัดซื้อจัดจ้างภาครัฐด้วยอิเล็กทรอนิกส์จะสร้างบัญชีเอกสารส่วนที่ ๑ ตามแบบในข้อ ๓.๖ (๑) ให้โดยผู้ยื่นข้อเสนอไม่ต้องแนบบัญชีเอกสารส่วนที่ ๑ ดังกล่าวในรูปแบบ PDF File (Portable Document Format)

๓.๒ ส่วนที่ ๒ อย่างน้อยต้องมีเอกสารดังต่อไปนี้

(๑) ในกรณีที่ผู้ยื่นข้อเสนอมอบอำนาจให้บุคคลอื่นกระทำการแทนให้แนบหนังสือมอบอำนาจซึ่งติดอากรแสตมป์ตามกฎหมาย โดยมีหลักฐานแสดงตัวตนของผู้มอบอำนาจและผู้รับมอบอำนาจ ทั้งนี้หากผู้รับมอบอำนาจเป็นบุคคลธรรมดาต้องเป็นผู้ที่บรรลุนิติภาวะตามกฎหมายแล้วเท่านั้น

(๒) แคตตาล็อกและ/หรือแบบรูปรายการละเอียดคุณลักษณะเฉพาะ ตามข้อ ๔.๔

(๓) หลักประกันการเสนอราคา ตามข้อ ๕

(๔) บัญชีเอกสารส่วนที่ ๒ ทั้งหมดที่ได้ยื่นพร้อมกับการเสนอราคาทางระบบจัดซื้อจัดจ้างภาครัฐด้วยอิเล็กทรอนิกส์ ตามแบบในข้อ ๓.๖ (๒) โดยไม่ต้องแนบในรูปแบบ PDF File (Portable Document Format)

ทั้งนี้ เมื่อผู้ยื่นข้อเสนอดำเนินการแนบไฟล์เอกสารตามบัญชีเอกสารส่วนที่ ๒ ครบถ้วน ถูกต้องแล้ว ระบบจัดซื้อจัดจ้างภาครัฐด้วยอิเล็กทรอนิกส์จะสร้างบัญชีเอกสารส่วนที่ ๒ ตามแบบในข้อ ๓.๖ (๒) ให้โดยผู้ยื่นข้อเสนอไม่ต้องแนบบัญชีเอกสารส่วนที่ ๒ ดังกล่าวในรูปแบบ PDF File (Portable Document Format)

๔. การเสนอราคา

๔.๑ ผู้ยื่นข้อเสนอต้องยื่นข้อเสนอและเสนอราคาทางระบบจัดซื้อจัดจ้างภาครัฐด้วยอิเล็กทรอนิกส์ตามที่กำหนดไว้ในเอกสารประกวดราคาย่อยอิเล็กทรอนิกส์นี้ โดยไม่มีเงื่อนไขใดๆ ทั้งสิ้น และจะต้องกรอกข้อความให้ถูกต้องครบถ้วน พร้อมทั้งหลักฐานแสดงตัวตนและทำการยืนยันตัวตนของผู้ยื่นข้อเสนอโดยไม่ต้องแนบบใบเสนอราคาในรูปแบบ PDF File (Portable Document Format)

๔.๒ ในการเสนอราคาให้เสนอราคาเป็นเงินบาท และเสนอราคาได้เพียงครั้งเดียวและราคาเดียวโดยเสนอราคารวม และหรือราคาต่อหน่วย และหรือต่อรายการ ตามเงื่อนไขที่ระบุไว้ท้ายใบเสนอราคาให้ถูกต้อง ทั้งนี้ ราคารวมที่เสนอจะต้องตรงกับทั้งตัวเลขและตัวหนังสือ ถ้าตัวเลขและตัวหนังสือไม่ตรงกัน ให้ถือตัวหนังสือเป็นสำคัญ โดยคิดราคารวมทั้งสิ้นซึ่งรวมค่าภาษีมูลค่าเพิ่ม ภาษีอากรอื่น ค่าขนส่ง ค่าจดทะเบียน และค่าใช้จ่ายอื่นๆ ที่ปวงไว้แล้ว จนกระทั่งส่งมอบพัสดุให้ ณ กลุ่มงานซักฟอก โรงพยาบาลสมเด็จพระยุพราชเดชอุดม จังหวัดอุบลราชธานี

ราคาที่เสนอจะต้องเสนอกำหนดยื่นราคาไม่น้อยกว่า ๑๒๐ วัน ตั้งแต่วันเสนอราคาโดยภายในกำหนดยื่นราคา ผู้ยื่นข้อเสนอต้องรับผิดชอบราคาที่ตนได้เสนอไว้ และจะถอนการเสนอราคามีได้

๔.๓ ผู้ยื่นข้อเสนอจะต้องเสนอกำหนดเวลาส่งมอบพัสดุไม่เกิน ๑๒๐ วัน นับถัดจากวันลงนามในสัญญาซื้อขาย หรือวันที่ได้รับหนังสือแจ้งจาก จังหวัด ให้ส่งมอบพัสดุ

๔.๔ ผู้ยื่นข้อเสนอจะต้องส่งแคตตาล็อก และหรือรายละเอียดคุณสมบัติเฉพาะของ วัสดุ เครื่องแต่งกายและวัสดุผ้าอื่น ๆ จำนวน ๗๘ รายการ ไปพร้อมการเสนอราคาทางระบบจัดซื้อจัดจ้างภาครัฐด้วยอิเล็กทรอนิกส์ เพื่อประกอบการพิจารณา หลักฐานดังกล่าวนี้ จังหวัดจะยึดไว้เป็นเอกสารของทางราชการ

สำหรับแคตตาล็อกที่แนบให้พิจารณา หากเป็นสำเนารูปถ่ายจะต้องรับรองสำเนาถูกต้อง โดยผู้มีอำนาจทำนิติกรรมแทนนิติบุคคล หากคณะกรรมการพิจารณาผลการประกวดราคาอิเล็กทรอนิกส์ มีความประสงค์จะขอคืนฉบับแคตตาล็อก ผู้ยื่นข้อเสนอจะต้องนำต้นฉบับมาให้คณะกรรมการพิจารณาผลการประกวดราคาอิเล็กทรอนิกส์ตรวจสอบภายใน ๕ วัน

๔.๕ ผู้ยื่นข้อเสนอจะต้องส่งตัวอย่างของพัสดุที่เสนอ จำนวน รายการละ ๒ ชิ้น (ตัวอย่างไม่ต้องพิมพ์ลายโรงพยาบาลฯ) และรายละเอียดประกอบคำอธิบายเอกสารตามที่ จังหวัด กำหนด โดยลงลายมือผู้ยื่นข้อเสนอพร้อมประทับตรา (ถ้ามี) กำกับในเอกสารด้วย พร้อมสรุปจำนวนเอกสารที่จัดส่งหรือนำมาแสดง ตามบัญชีเอกสารส่วนที่ ๒ ตามแบบในข้อ ๑.๖(๒) เพื่อให้ในการตรวจทดลองหรือประกอบการพิจารณา ในวัน

ที่ ระหว่างเวลา น. ถึง น. ณ กลุ่มงานซัพพลาย โรงพยาบาลสมเด็จพระยุพราชเขตอุดม จังหวัดอุบลราชธานี

ทั้งนี้ จังหวัดจะไม่รับผิดชอบในความเสียหายใด ๆ ที่เกิดขึ้นแก่ตัวอย่างดังกล่าว ตัวอย่างที่เหลือหรือไม่ใช้แล้ว จังหวัดสงวนสิทธิ์จะไม่คืนตัวอย่างดังกล่าว โดยจะถือเป็นสมบัติของทางราชการ

๔.๖ ก่อนเสนอราคา ผู้ยื่นข้อเสนอควรตรวจดูร่างสัญญา รายละเอียดคุณสมบัติเฉพาะ ฯลฯ ให้ถี่ถ้วนและเข้าใจเอกสารประกวดราคาอิเล็กทรอนิกส์ทั้งหมดเสียก่อนที่จะตกลงยื่นข้อเสนอตามเงื่อนไขในเอกสารประกวดราคาซื้ออิเล็กทรอนิกส์

๔.๗ ผู้ยื่นข้อเสนอจะต้องยื่นข้อเสนอและเสนอราคาทางระบบการจัดซื้อจัดจ้างภาครัฐด้วยอิเล็กทรอนิกส์ในวันที่ ระหว่างเวลา น. ถึง น. และเวลาในการเสนอราคาให้ถือตามเวลาของระบบการจัดซื้อจัดจ้างภาครัฐด้วยอิเล็กทรอนิกส์เป็นเกณฑ์

เมื่อพ้นกำหนดเวลายื่นข้อเสนอและเสนอราคาแล้ว จะไม่รับเอกสารการยื่นข้อเสนอและการเสนอราคาใดๆ โดยเด็ดขาด

๔.๘ ผู้ยื่นข้อเสนอต้องจัดทำเอกสารสำหรับใช้ในการเสนอราคาในรูปแบบไฟล์เอกสารประเภท PDF File (Portable Document Format) โดยผู้ยื่นข้อเสนอต้องเป็นผู้รับผิดชอบตรวจสอบความครบถ้วนถูกต้อง และชัดเจนของเอกสาร PDF File ก่อนที่จะยืนยันการเสนอราคา แล้วจึงส่งข้อมูล (Upload) เพื่อเป็นการเสนอราคาให้แก่ จังหวัด ผ่านทางระบบจัดซื้อจัดจ้างภาครัฐด้วยอิเล็กทรอนิกส์

๔.๙ คณะกรรมการพิจารณาผลการประกวดราคาอิเล็กทรอนิกส์ จะดำเนินการตรวจสอบคุณสมบัติของผู้ยื่นข้อเสนอแต่ละรายว่า เป็นผู้ยื่นข้อเสนอที่มีผลประโยชน์ร่วมกันกับผู้ยื่นเสนอรายอื่น ตามข้อ ๓.๕ (๑) หรือไม่ หากปรากฏว่าผู้ยื่นเสนอรายใดเป็นผู้ยื่นข้อเสนอที่มีผลประโยชน์ร่วมกันกับผู้ยื่นเสนอรายอื่น คณะกรรมการฯ จะตัดรายชื่อผู้ยื่นข้อเสนอที่มีผลประโยชน์ร่วมกันนั้นออกจากการเป็นผู้ยื่นข้อเสนอ

หากปรากฏต่อคณะกรรมการพิจารณาผลการประกวดราคาอิเล็กทรอนิกส์ว่า ก่อนหรือในขณะที่ มีการพิจารณาข้อเสนอ มีผู้ยื่นข้อเสนอรายใดกระทำการอันเป็นการขัดขวางการแข่งขันอย่างเป็นธรรมตามข้อ ๓.๕ (๒) และคณะกรรมการฯ เชื่อว่ามีการกระทำอันเป็นการขัดขวางการแข่งขันอย่างเป็นธรรม คณะกรรมการฯ จะตัดรายชื่อ ผู้ยื่นข้อเสนอรายนั้นออกจากการเป็นผู้ยื่นข้อเสนอ และจังหวัด จะพิจารณาลงโทษผู้ยื่นข้อเสนอดังกล่าวเป็นผู้ทำงาน เว้นแต่ จังหวัด จะพิจารณาเห็นว่าผู้ยื่นข้อเสนอรายนั้นมิใช่เป็นผู้ริเริ่มให้มีการกระทำดังกล่าวและได้ให้ความร่วมมือ เป็นประโยชน์ต่อการพิจารณาของ จังหวัด

๔.๑๐ ผู้ยื่นข้อเสนอจะต้องปฏิบัติ ดังนี้

- (๑) ปฏิบัติตามเงื่อนไขที่ระบุไว้ในเอกสารประกวดราคาอิเล็กทรอนิกส์
- (๒) ราคาที่เสนอจะต้องเป็นราคาที่รวมภาษีมูลค่าเพิ่ม และภาษีอื่นๆ (ถ้ามี) รวมค่าใช้จ่ายทั้งหมดไว้ด้วยแล้ว
- (๓) ผู้ยื่นข้อเสนอจะต้องลงทะเบียนเพื่อเข้าสู่กระบวนการเสนอราคา ตามวัน เวลา ที่ กำหนด
- (๔) ผู้ยื่นข้อเสนอจะถอนการเสนอราคาที่เสนอแล้วไม่ได้
- (๕) ผู้ยื่นข้อเสนอต้องศึกษาและทำความเข้าใจในระบบและวิธีการเสนอราคาด้วยวิธี

ประกวดราคาอิเล็กทรอนิกส์ ของกรมบัญชีกลางที่แสดงไว้ในเว็บไซต์ www.gprocurement.go.th

๕. หลักประกันการเสนอราคา

ผู้ยื่นข้อเสนอต้องวางหลักประกันการเสนอราคาพร้อมกับการเสนอราคาทางระบบการจัดซื้อจัดจ้างภาครัฐด้วยอิเล็กทรอนิกส์ โดยใช้หลักประกันอย่างหนึ่งอย่างใดดังต่อไปนี้ จำนวน ๒๕๐,๕๔๘.๐๐ บาท (สองแสนห้าหมื่นหกพันห้าร้อยแปดสิบแปดบาทถ้วน)

๕.๑ เช็คหรือตราพท์ที่ธนาคารเซ็นส่งจ่าย ซึ่งเป็นเช็คหรือตราพท์หลงวันที่ใช้เช็คหรือตราพท์ นั้นชำระต่อเจ้าหน้าทีในวันที่ยื่นข้อเสนอ หรือก่อนวันนั้นไม่เกิน ๓ วันทำการ

๕.๒ หนังสือค้ำประกันอิเล็กทรอนิกส์ของธนาคารภายในประเทศตามแบบที่คณะกรรมการนโยบายกำหนด

๕.๓ พันธบัตรรัฐบาลไทย

๕.๔ หนังสือค้ำประกันของบริษัทเงินทุนหรือบริษัทเงินทุนหลักทรัพย์ที่ได้รับอนุญาตให้ประกอบกิจการเงินทุนเพื่อการพาณิชย์และประกอบธุรกิจค้ำประกันตามประกาศของธนาคารแห่งประเทศไทย ตามรายชื่อบริษัทเงินทุนที่ธนาคารแห่งประเทศไทยแจ้งเวียนให้ทราบ โดยอนุโลมให้ใช้ค้ำประกันตัวอย่างหนังสือค้ำประกันของธนาคารที่คณะกรรมการนโยบายกำหนด

กรณีผู้ยื่นข้อเสนอ นำเช็คหรือตราพท์ที่ธนาคารส่งจ่ายหรือพันธบัตรรัฐบาลไทยหรือหนังสือค้ำประกันของบริษัทเงินทุนหรือบริษัทเงินทุนหลักทรัพย์ มาวางเป็นหลักประกันการเสนอราคาจะต้องส่งต้นฉบับเอกสารดังกล่าวมาให้จังหวัดตรวจสอบความถูกต้องในวันที่..... ระหว่าง เวลา น. ถึง น.

กรณีที่ผู้ยื่นข้อเสนอที่ยื่นข้อเสนอในรูปแบบของ "กิจการร่วมค้า" ประสงค์จะใช้หนังสือค้ำประกัน

อิเล็กทรอนิกส์ของธนาคารในประเทศไทยเป็นค้ำประกันการเสนอราคา ให้ใช้แบบที่.....

(๑) กรณีที่กิจการร่วมค้าได้จดทะเบียนเป็นนิติบุคคลใหม่ ให้ระบุชื่อกิจการร่วมค้าดังกล่าว เป็น ผู้ยื่นข้อเสนอ

(๒) กรณีที่กิจการร่วมค้าไม่ได้จดทะเบียนเป็นนิติบุคคลใหม่ ให้ระบุชื่อผู้เข้าร่วมกิจการที่สัญญา ร่วมค้ากำหนดให้เป็นผู้ยื่นข้อเสนอกับหน่วยงานของรัฐเป็นผู้ยื่นข้อเสนอ

ทั้งนี้ "กิจการร่วมค้าที่จดทะเบียนเป็นนิติบุคคลใหม่" หมายความว่า กิจการร่วมค้าที่จดทะเบียน เป็นนิติบุคคลต่อกรมพัฒนาธุรกิจการค้า กระทรวงพาณิชย์

หลักประกันการเสนอราคาตามข้อนี้ จังหวัดจะคืนให้ผู้ยื่นข้อเสนอหรือผู้ค้าประกันภายใน ๓๕ วัน นับถัดจากวันที่จังหวัดได้พิจารณาเห็นชอบรายงานผลคัดเลือกผู้ชนะการประกวดราคาเรียบร้อยแล้ว เว้นแต่ผู้ยื่น ข้อเสนอรายที่คัดเลือกไว้ซึ่งเสนอราคาต่ำสุดหรือได้คะแนนรวมสูงสุดไม่เกิน ๓ ราย ให้คืนได้ต่อเมื่อได้ทำสัญญาหรือข้อ ตกลง หรือผู้ยื่นข้อเสนอได้พ้นจากข้อผูกพันแล้ว

การคืนหลักประกันการเสนอราคา ไม่ว่าในกรณีใด ๆ จะคืนให้โดยไม่มีดอกเบี้ย

๖. หลักเกณฑ์และสิทธิในการพิจารณา

๖.๑ ในการพิจารณาผลการยื่นข้อเสนอประกวดราคาอิเล็กทรอนิกส์ครั้งนี้ จังหวัดจะ พิจารณาตัดสินโดยใช้หลักเกณฑ์ ราคา

๖.๒ การพิจารณาผู้ชนะการยื่นข้อเสนอ
กรณีใช้หลักเกณฑ์ราคาในการพิจารณาผู้ชนะการยื่นข้อเสนอ จังหวัด จะพิจารณา จาก ราคารวม

๖.๓ หากผู้ยื่นข้อเสนอรายใดมีคุณสมบัติไม่ถูกต้องตามข้อ ๒ หรือยื่นหลักฐานการยื่นข้อ เสนอไม่ถูกต้อง หรือไม่ครบถ้วนตามข้อ ๓ หรือยื่นข้อเสนอไม่ถูกต้องตามข้อ ๔ คณะกรรมการพิจารณาผลการ ประกวดราคาอิเล็กทรอนิกส์จะไม่รับพิจารณาข้อเสนอของผู้ยื่นข้อเสนอรายนั้น เว้นแต่ ผู้ยื่นข้อเสนอรายใดเสนอ เอกสารทางเทคนิคหรือรายละเอียดคุณลักษณะเฉพาะของพัสดุที่จะขายไม่ครบถ้วน หรือเสนอรายละเอียดแตกต่างไป จากเงื่อนไขที่จังหวัดกำหนดไว้ในประกาศและเอกสารประกวดราคาอิเล็กทรอนิกส์ ในส่วนที่มีใส่สาระสำคัญและความ แตกต่างนั้นไม่มีผลทำให้เกิดการได้เปรียบเสียเปรียบกับผู้ยื่นข้อเสนอรายอื่น หรือเป็นการผิดพลาดเล็กน้อย คณะกรร มการฯ อาจพิจารณาผ่อนปรนการตัดสินผู้ยื่นข้อเสนอรายนั้น

๖.๔ จังหวัดสงวนสิทธิ์ในการพิจารณาข้อเสนอของผู้ยื่นข้อเสนอโดยไม่มีการผ่อนผัน ในกรณีดัง ต่อไปนี้

(๑) ไม่ปรากฏชื่อผู้ยื่นข้อเสนอรายนั้นในบัญชีรายชื่อผู้รับเอกสารประกวดราคา อิเล็กทรอนิกส์ทางระบบจัดซื้อจัดจ้างด้วยอิเล็กทรอนิกส์ หรือบัญชีรายชื่อผู้ซื้อเอกสารประกวดราคาอิเล็กทรอนิกส์ ทางระบบจัดซื้อจัดจ้างด้วยอิเล็กทรอนิกส์ ของจังหวัด

(๒) ไม่กรอกชื่อผู้ยื่นข้อเสนอในการเสนอราคาทางระบบจัดซื้อจัดจ้างด้วย อิเล็กทรอนิกส์

(๓) เสนอรายละเอียดแตกต่างไปจากเงื่อนไขที่กำหนดในเอกสารประกวดราคา อิเล็กทรอนิกส์ที่เป็นสาระสำคัญ หรือมีผลทำให้เกิดความได้เปรียบเสียเปรียบกับผู้ยื่นข้อเสนอรายอื่น

๖.๕ ในการตัดสินการประกวดราคาอิเล็กทรอนิกส์หรือในการทำสัญญา คณะกรรมการพิจารณาผลการประกวดราคาอิเล็กทรอนิกส์หรือจังหวัดมีสิทธิให้ผู้ยื่นข้อเสนอที่แจ้งข้อเท็จจริงเพิ่มเติมได้ จังหวัด มีสิทธิที่จะไม่รับข้อเสนอ ไม่รับราคา หรือไม่ทำสัญญา หากข้อเท็จจริงดังกล่าวไม่เหมาะสมหรือไม่ถูกต้อง

๖.๖ จังหวัดทรงไว้ซึ่งสิทธิที่จะไม่รับราคาต่ำสุด หรือราคาหนึ่งราคาใด หรือราคาที่เสนอทั้งหมดก็ได้ และอาจพิจารณาเลือกซื้อในจำนวน หรือขนาด หรือเฉพาะรายการหนึ่งรายการใด หรืออาจจะยกเลิกการประกวดราคาอิเล็กทรอนิกส์โดยไม่พิจารณาจัดซื้อเลยก็ได้ สุดแต่จะพิจารณา ทั้งนี้ เพื่อประโยชน์ของทางราชการเป็นสำคัญ และให้ถือว่า การตัดสินของ จังหวัดเป็นเด็ดขาด ผู้ยื่นข้อเสนอจะเรียกร้องค่าใช้จ่าย หรือค่าเสียหายใดๆ มิได้รวมทั้งจังหวัด จะพิจารณายกเลิกการประกวดราคาอิเล็กทรอนิกส์และลงโทษผู้ยื่นข้อเสนอเป็นผู้ทำงาน ไม่ว่าจะเป็นผู้ยื่นข้อเสนอที่ได้รับการคัดเลือกหรือไม่ก็ตาม หากมีเหตุที่เชื่อถือได้ว่าการยื่นข้อเสนอกระทำการโดยไม่สุจริต เช่น การเสนอเอกสารอันเป็นเท็จ หรือใช้ข้อมูลคลลธรรมคา หรือนิตบุคคลอื่นมาเสนอราคาแทน เป็นต้น

ในกรณีที่ผู้ยื่นข้อเสนอราคาที่เสนอราคาต่ำสุด เสนอราคาคงจนคาดหมายได้ว่าไม่อาจดำเนินงานตามเอกสารประกวดราคาอิเล็กทรอนิกส์ได้ คณะกรรมการพิจารณาผลการประกวดราคาอิเล็กทรอนิกส์หรือจังหวัด จะให้ผู้ยื่นข้อเสนอที่แจ้งและแสดงหลักฐานที่ทำให้เชื่อได้ว่า ผู้ยื่นข้อเสนอสามารถดำเนินการตามเอกสารประกวดราคาอิเล็กทรอนิกส์ให้เสร็จสมบูรณ์ หากค่าที่แจ้งไม่เป็นที่รับฟังได้ จังหวัด มีสิทธิที่จะไม่รับข้อเสนอหรือไม่รับราคาของผู้ยื่นข้อเสนอรายนั้น ทั้งนี้ ผู้ยื่นข้อเสนอดังกล่าวไม่มีสิทธิเรียกร้องค่าใช้จ่ายหรือค่าเสียหายใดๆ จากจังหวัด

๖.๗ ก่อนลงนามในสัญญาจังหวัดอาจประกาศยกเลิกการประกวดราคาอิเล็กทรอนิกส์ หากปรากฏว่ามีการกระทำที่เข้าลักษณะผู้ยื่นข้อเสนอที่ชนะการประกวดราคาหรือที่ได้รับการคัดเลือกมีผลประโยชน์ร่วมกัน หรือมีส่วนได้เสียกับผู้ยื่นข้อเสนอรายอื่น หรือขัดขวางการแข่งขันอย่างเป็นธรรม หรือสมยอมกันกับผู้ยื่นข้อเสนอรายอื่น หรือเจ้าหน้าที่ในการเสนอราคา หรือสื่อว่ากระทำการทุจริตอื่นใดในการเสนอราคา

๗. การทำสัญญาซื้อขาย

๗.๑ ในกรณีที่ผู้ชนะการประกวดราคาอิเล็กทรอนิกส์ สามารถส่งมอบสิ่งของได้ครบถ้วน ภายใน ๕ วันทำการ นับแต่วันที่ทำข้อตกลงซื้อจังหวัดจะพิจารณาจัดทำข้อตกลงเป็นหนังสือแทนการทำสัญญาตามแบบสัญญาดังระบุ ในข้อ ๑.๓ ก็ได้

๗.๒ ในกรณีที่ผู้ชนะการประกวดราคาอิเล็กทรอนิกส์ไม่สามารถส่งมอบสิ่งของได้ครบถ้วน ภายใน ๕ วันทำการ หรือจังหวัดเห็นว่าไม่สมควรจัดทำข้อตกลงเป็นหนังสือ ตามข้อ ๗.๑ ผู้ชนะการประกวดราคาอิเล็กทรอนิกส์จะต้องทำสัญญาซื้อขายตามแบบสัญญาดังระบุในข้อ ๑.๓ หรือทำข้อตกลงเป็นหนังสือ กับจังหวัด ภายใน ๗ วัน นับถัดจากวันที่ได้รับแจ้ง และจะต้องวางหลักประกันสัญญาเป็นจำนวนเงินเท่ากับร้อยละ ๕ ของราคาค่าสิ่งของที่ประกวดราคาอิเล็กทรอนิกส์ให้จังหวัดยึดถือไว้ในขณะทำสัญญา โดยให้หลักประกันอย่างหนึ่งอย่างใดดังต่อไปนี้

(๑) เงินสด

(๒) เช็คหรือตราพท์ที่ธนาคารขึ้นสั่งจ่าย ซึ่งเป็นเช็คหรือตราพท์ลงวันที่ที่ใช้เช็คหรือตราพท์นั้นชำระต่อเจ้าหน้าที่ในวันทำสัญญา หรือก่อนวันนั้นไม่เกิน ๓ วันทำการ

(๓) หนังสือค้ำประกันของธนาคารภายในประเทศ ตามตัวอย่างที่คณะกรรมการนโยบาย

(๔) หนังสือคำประกันของบริษัทเงินทุน หรือบริษัทเงินทุนหลักทรัพย์ที่ได้รับอนุญาตให้ประกอบกิจการเงินทุนเพื่อการพาณิชย์และประกอบธุรกิจค้าประกันตามประกาศของธนาคารแห่งประเทศไทย ตามรายชื่อบริษัทเงินทุนที่ธนาคารแห่งประเทศไทยแจ้งเวียนให้ทราบ โดยอนุโลมให้ใช้ตามตัวอย่างหนังสือคำประกันของธนาคารที่คณะกรรมการนโยบายกำหนด ดังระบุในข้อ ๑๔ (๒)

(๕) พันธบัตรรัฐบาลไทย

หลักประกันนี้จะคืนให้ โดยไม่มีดอกเบี้ยภายใน ๑๕ วัน นับถัดจากวันที่ผู้ชนะการประกวดราคาอิเล็กทรอนิกส์ (ผู้ขาย) พ้นจากข้อผูกพันตามสัญญาซื้อขายแล้ว

หลักประกันนี้จะคืนให้ โดยไม่มีดอกเบี้ย ตามอัตราส่วนของพัสดุที่ซื้อซึ่งจังหวัด ได้รับมอบไว้แล้ว

๘. ค่าจ้างและการจ่ายเงิน

จังหวัด จะจ่ายค่าสิ่งของซึ่งได้รวมภาษีมูลค่าเพิ่ม ตลอดจนภาษีอากรอื่นๆ และค่าใช้จ่ายทั้งปวงแล้วให้แก่ผู้ยื่นข้อเสนอที่ได้รับการคัดเลือกให้เป็นผู้ขาย เมื่อผู้ขายได้ส่งมอบสิ่งของได้ครบถ้วนตามสัญญาซื้อขายหรือข้อตกลงเป็นหนังสือ และจังหวัด ได้ตรวจรับมอบสิ่งของไว้เรียบร้อยแล้ว

๙. อัตราค่าปรับ

ค่าปรับตามแบบสัญญาซื้อขายแนบท้ายเอกสารประกวดราคาอิเล็กทรอนิกส์นี้ หรือข้อตกลงซื้อขายเป็นหนังสือ ให้คิดในอัตราร้อยละ ๐.๒๐ ของราคาค่าสิ่งของที่ยังไม่ได้รับมอบต่อวัน

๑๐. การรับประกันความชำรุดบกพร่อง

ผู้ชนะการประกวดราคาอิเล็กทรอนิกส์ ซึ่งได้ทำสัญญาซื้อขายตามแบบดังระบุในข้อ ๑๓ หรือทำข้อตกลงซื้อเป็นหนังสือ แล้วแต่กรณี จะต้องรับประกันความชำรุดบกพร่องของสิ่งของที่ซื้อขายที่เกิดขึ้นภายในระยะเวลาไม่น้อยกว่า ๖ เดือน นับถัดจากวันที่ จังหวัด ได้รับมอบสิ่งของ โดยต้องรีบจัดการซ่อมแซมแก้ไขให้ใช้การได้ดีดังเดิมภายใน ๑๕ วัน นับถัดจากวันที่ได้รับแจ้งความชำรุดบกพร่อง

๑๑. ข้อสงวนสิทธิ์ในการยื่นข้อเสนอและอื่นๆ

๑๑.๑ เงินค่าพัสดุสำหรับการซื้อครั้งนี้ ได้มาจากเงินบำรุงโรงพยาบาลสมเด็จพระยุพราชเดชอุดม ประจำปีงบประมาณ ๒๕๖๑

การลงนามในสัญญาจะกระทำได้ ต่อเมื่อจังหวัดได้รับอนุมัติเงินค่าพัสดุจากเงินบำรุงโรงพยาบาลสมเด็จพระยุพราชเดชอุดม ประจำปีงบประมาณ ๒๕๖๑ แล้วเท่านั้น

๑๑.๒ เมื่อจังหวัดได้คัดเลือกผู้ยื่นข้อเสนอรายใดให้เป็นผู้ขาย และได้ตกลงซื้อสิ่งของตามการประกวดราคาอิเล็กทรอนิกส์แล้ว ถ้าผู้ขายจะต้องส่งหรือนำสิ่งของดังกล่าวเข้ามาจากต่างประเทศและของนั้นต้องนำเข้ามาโดยทางเรือในเส้นทางที่มีเรือไทยเดินอยู่ และสามารถให้บริการรับขนได้ตามที่รัฐมนตรีว่าการกระทรวงคมนาคมประกาศกำหนด ผู้ยื่นข้อเสนอซึ่งเป็นผู้ขายจะต้องปฏิบัติตามกฎหมายว่าด้วยการส่งเสริมการพาณิชย์ ดังนี้

(๑) แจ้งการสั่งหรือนำสิ่งของที่ซื้อขายดังกล่าวเข้ามาจากต่างประเทศต่อกรมเจ้าท่า ภายใน ๗ วัน นับตั้งแต่วันที่ผู้ขายส่ง หรือซื้อของจากต่างประเทศ เว้นแต่เป็นของที่รัฐมนตรีว่าการกระทรวงคมนาคมประกาศยกเว้นให้บรรทุกโดยเรืออื่นได้

(๒) จัดการให้สิ่งของที่ซื้อขายดังกล่าวบรรทุกโดยเรือไทย หรือเรือที่มีสิทธิเช่นเดียวกับเรือไทย จากต่างประเทศมายังประเทศไทย เว้นแต่จะได้รับอนุญาตจากกรมเจ้าท่า ให้บรรทุกสิ่งของนั้นโดยเรืออื่นที่มีใช้เรือไทย ซึ่งจะต้องได้รับอนุญาตเช่นนั้นก่อนบรรทุกของลงเรืออื่น หรือเป็นของที่รัฐมนตรีว่าการกระทรวงคมนาคมประกาศยกเว้นให้บรรทุกโดยเรืออื่น

(๓) ในกรณีที่ไม่ปฏิบัติตาม (๑) หรือ (๒) ผู้ขายจะต้องรับผิดชอบตามกฎหมายว่าด้วยการส่งเสริมการพาณิชย์นาวี

๑๑.๓ ผู้ยื่นข้อเสนอซึ่งจังหวัดได้คัดเลือกแล้ว ไม่ไปทำสัญญาหรือข้อตกลงซื้อเป็นหนังสือ ภายในเวลาที่กำหนด ดังระบุไว้ในข้อ ๗ จังหวัดจะริบหลักประกันการยื่นข้อเสนอ หรือเรียกธำนาจจากผู้ยื่นข้อเสนอที่ประกันการยื่นข้อเสนอทันที และอาจพิจารณาเรียกธำนาจให้ชดเชยความเสียหายอื่น (ถ้ามี) รวมทั้งจะพิจารณาให้เป็นผู้ทำงาน ตามระเบียบกระทรวงการคลังว่าด้วยการจัดซื้อจัดจ้างและการบริหารพัสดุภาครัฐ

๑๑.๔ จังหวัดสงวนสิทธิ์ที่จะแก้ไขเพิ่มเติมเงื่อนไข หรือข้อกำหนดในแบบสัญญาหรือข้อตกลงซื้อเป็นหนังสือ ให้เป็นไปตามความเห็นของสำนักงานอัยการสูงสุด (ถ้ามี)

๑๑.๕ ในกรณีที่เอกสารแนบท้ายเอกสารประกวดราคาอิเล็กทรอนิกส์ มีความขัดหรือแย้งกัน ผู้ยื่นข้อเสนอจะต้องปฏิบัติตามคำวินิจฉัยของจังหวัด คำวินิจฉัยดังกล่าวให้ถือเป็นที่สุด และผู้ยื่นข้อเสนอไม่มีสิทธิเรียกร้องค่าใช้จ่ายใดๆ เพิ่มเติม

๑๑.๖ จังหวัดอาจประกาศยกเลิกการจัดซื้อในกรณีต่อไปนี้ได้ โดยที่ผู้ยื่นข้อเสนอจะเรียกธำนาจเสียหายใดๆ จากจังหวัดไม่ได้

(๑) จังหวัดไม่ได้รับการจัดสรรเงินที่จะใช้ในการจัดซื้อหรือที่ได้รับการจัดสรรแต่ไม่เพียงพอที่จะทำการจัดซื้อครั้งนี้ต่อไป

(๒) มีการกระทำที่เข้าลักษณะผู้ยื่นข้อเสนอที่ชนะการจัดซื้อหรือที่ได้รับการคัดเลือกมีผลประโยชน์ร่วมกัน หรือมีส่วนได้เสียกับผู้ยื่นข้อเสนอรายอื่น หรือขัดขวางการแข่งขันอย่างเป็นธรรม หรือสมยอมกันกับผู้ยื่นข้อเสนอรายอื่น หรือเจ้าหน้าที่ในการเสนอราคา หรือสื่อว่ากระทำการทุจริตกันใดในการเสนอราคา

(๓) การทำการจัดซื้อครั้งนี้ต่อไปอาจก่อให้เกิดความเสียหายแก่จังหวัด หรือกระทบต่อประโยชน์สาธารณะ

(๔) กรณีอื่นในทำนองเดียวกับ (๑) (๒) หรือ (๓) ตามที่กำหนดในกฎกระทรวง ซึ่งออกตามความในกฎหมายว่าด้วยการจัดซื้อจัดจ้างและการบริหารพัสดุภาครัฐ

๑๒. การปฏิบัติตามกฎหมายและระเบียบ

ในระหว่างระยะเวลาการซื้อ ผู้ยื่นข้อเสนอที่ได้รับการคัดเลือกให้เป็นผู้ขายต้องปฏิบัติตามหลักเกณฑ์ที่กฎหมายและระเบียบได้กำหนดไว้โดยเคร่งครัด

๑๓. การประเมินผลการปฏิบัติงานของผู้ประกอบการ

จังหวัด สามารถนำผลการปฏิบัติงานแล้วเสร็จตามสัญญาของผู้ยื่นข้อเสนอที่ได้รับการคัดเลือกให้เป็นผู้ขายเพื่อนำมาประเมินผลการปฏิบัติงานของผู้ประกอบการ

ทั้งนี้ หากผู้ยื่นข้อเสนอที่ได้รับการคัดเลือกไม่ผ่านเกณฑ์ที่กำหนดจะถูกเรียกยื่นข้อเสนอหรือทำสัญญากับจังหวัด ไว้ชั่วคราว

รายละเอียดคุณลักษณะเฉพาะของวัสดุเครื่องแต่งกายและวัสดุผ้าอื่น ๆ
 ของโรงพยาบาลสมเด็จพระยุพราชเดชอุดม
 ประจำปีงบประมาณ 2561

รายการที่ 1	กางเกงผู้ป่วยเด็กตึกพิเศษสีฟ้าสด	จำนวน	150 ตัว
รายการที่ 2	กางเกงผู้ป่วยเด็กสามัญสีฟ้าเข้ม	จำนวน	250 ตัว
รายการที่ 3	กางเกงผู้ป่วยเด็กเล็กสีฟ้าลายการ์ตูน	จำนวน	260 ตัว

1. เป็นผ้าที่มีส่วนผสมของผ้าโพลีเอสเตอร์ 65% คอตตอน 35% จำนวนเส้นด้ายยืนและด้ายพุ่งรวมกันไม่น้อยกว่า 215 เส้นต่อ 1 ตารางนิ้ว
2. โครงสร้างเส้นด้าย No.45 x 34 (±3)
3. กางเกงผู้ป่วยเด็กโตบนเนื้อผ้าพิมพ์โลโก้พร้อมชื่อโรงพยาบาลสมเด็จพระยุพราชเดชอุดม ปี พ.ศ.ปัจจุบัน ณ วันที่ส่ง ขนาดตัวอักษร รพ. 0.7 นิ้ว รวมโลโก้ไม่เกิน 2 นิ้ว
4. กางเกงผู้ป่วย No.SSและ No.S พิมพ์ลายการ์ตูนลงบนพื้นผ้าสีฟ้าและสกรีนชื่อโรงพยาบาลสมเด็จพระยุพราชเดชอุดม ปี พ.ศ.ปัจจุบัน ณ วันที่ส่ง 1 ตำแหน่งด้านข้างขวาด้วยหมึกสีดำ ทั้งพิเศษและสามัญ
5. รายการที่ 1 ตัวอักษรพิมพ์ด้วยหมึกพิเศษสีน้ำเงินเข้มอย่างดี ชัดเจน ไม่ลอกหลุดง่ายเมื่อซักล้าง
6. รายการที่ 2 ตัวอักษรพิมพ์ด้วยหมึกพิเศษสีกรมท่าอย่างดี ชัดเจน ไม่ลอกหลุดง่ายเมื่อซักล้าง
7. ผ้าเมื่อผ่านกระบวนการซักแล้วหดได้ไม่น้อยกว่าขนาดที่กำหนด
8. เอวกางเกงใช้ชนิดผูก



หน่วยวัดเป็นนิ้ว	กางเกงผู้ป่วยเด็ก		
	กางเกงผู้ป่วยเด็ก No.SS	กางเกงผู้ป่วยเด็ก No.S	กางเกงผู้ป่วยเด็กโต (L)
รอบเอว	22	24	34
สะโพก	24	29	35
รอบปลายขา	12	14	17
รอบเป้า	8	9	10
ความยาว	17	19	23
จำนวนที่ต้องการ			
สีฟ้าสด	-	100	50
สีฟ้าเข้ม	-	150	100
สีฟ้าลายการ์ตูน	100	160	-

- รายการที่ 4 กางเกงผู้ป่วยพิเศษสีฟ้าสด จำนวน 300 ตัว
รายการที่ 5 กางเกงผู้ป่วยสามัญสีฟ้าเข้ม จำนวน 1,000 ตัว

1. ผ้าที่มีส่วนผสมของผ้าโพลีเอสเตอร์ 65% คอตตอน 35% จำนวนเส้นด้ายยืนและด้ายพุ่งรวมกันไม่น้อยกว่า 215 เส้นต่อ 1 ตารางนิ้ว
2. โครงสร้างเส้นด้าย No.45 x 34 (± 3)
3. บนเนื้อผ้าพิมพ์โลโก้พร้อมชื่อโรงพยาบาลสมเด็จพระยุพราชเดชอุดม ปี พ.ศ.ปัจจุบัน ณ วันที่ส่ง ขนาดตัวอักษร รพ. 0.7 นิ้ว รวมโลโก้ไม่เกิน 2 นิ้ว
4. รายการที่ 4 ตัวอักษรพิมพ์ด้วยหมึกพิเศษสีน้ำเงินเข้มอย่างดี ชัดเจน ไม่ลอกหลุดง่ายเมื่อซักล้าง
5. รายการที่ 5 ตัวอักษรพิมพ์ด้วยหมึกพิเศษสีกรมท่าอย่างดี ชัดเจน ไม่ลอกหลุดง่ายเมื่อซักล้าง
6. ผ้าเมื่อผ่านกระบวนการซักแล้วหดได้ไม่น้อยกว่าขนาดที่กำหนด
7. เอวกางเกงใช้ชนิดผูก กางเกงผู้ป่วยสามัญและพิเศษมีกระเป๋าช้างซ้าย 1 ใบ

หน่วยวัดเป็นนิ้ว	กางเกงผู้ป่วยพิเศษ/สามัญ			กางเกงผู้ป่วยศัลยกรรมกระดูก
	ไซส์XL	ฟรีไซค์	ผู้ป่วยน้ำหนัก > 100 กิโลกรัม	ฟรีไซค์
รอบสะโพก	46	52	74	52
กางเกงยาว	36	36	38	36
ปลายขา	19	24	30	24
จำนวนที่ต้องการ				
สีฟ้าสด	100	150	-	50
สีฟ้าเข้ม	400	500	50	50

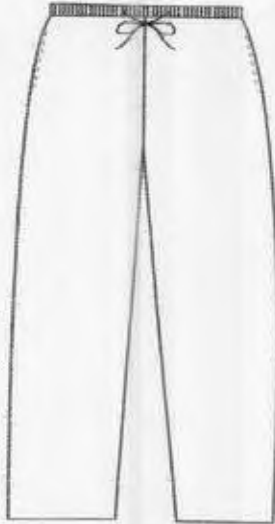


รายการที่ 6	ชุดปฏิบัติงานเจ้าหน้าที่สีเขียวมะกอก (เสื้อ+กางเกง)	จำนวน	70 ชุด
รายการที่ 7	ชุดปฏิบัติงานเจ้าหน้าที่สีชมพูบานเย็น (เสื้อ+กางเกง)	จำนวน	33 ชุด
รายการที่ 8	ชุดปฏิบัติงานเจ้าหน้าที่สีน้ำเงิน (เสื้อ+กางเกง)	จำนวน	82 ชุด
รายการที่ 9	ชุดปฏิบัติงานเจ้าหน้าที่สีฟ้า (เสื้อ+กางเกง)	จำนวน	18 ชุด
รายการที่ 10	ชุดปฏิบัติงานเจ้าหน้าที่สีฟ้าอ่อน (เสื้อ+กางเกง)	จำนวน	10 ชุด
รายการที่ 11	ชุดปฏิบัติงานเจ้าหน้าที่สีม่วง (เสื้อ+กางเกง)	จำนวน	60 ชุด
รายการที่ 12	ชุดปฏิบัติงานเจ้าหน้าที่สีม่วงอ่อน (เสื้อ+กางเกง)	จำนวน	30 ชุด
รายการที่ 13	ชุดปฏิบัติงานเจ้าหน้าที่สีชมพู (เสื้อ+กางเกง)	จำนวน	10 ชุด
รายการที่ 14	ชุดปฏิบัติงานเจ้าหน้าที่สีเขียวใบตองอ่อน (เสื้อ+กางเกง)	จำนวน	17 ชุด

1. ผ้าที่มีส่วนผสมของผ้าโพลีเอสเตอร์ 65% เรยอน 35% จำนวนเส้นด้ายยืนและด้ายพุ่งรวมกัน ไม่น้อยกว่า 120 เส้นต่อ 1 ตารางนิ้ว
2. โครงสร้างเส้นด้าย No.34/2 x 34/2 (±3)
3. สกรีนโลโก้พร้อมชื่อโรงพยาบาลสมเด็จพระยุพราชเดชอุดม ปี พ.ศ.ปัจจุบัน ณ วันที่ส่ง ขนาดตัวอักษร รพ. 0.7 นิ้ว รวมโลโก้ไม่เกิน 3 นิ้ว
4. เสื้อ ต้องเป็นคอกลมผ่าชายเสื้อทั้งสองข้าง 5 นิ้ว กระดุมใหญ่ 2 เม็ด กางเกงมีกระเป๋ 2 ข้าง



ขนาดเสื้อ	ไซส์ (นิ้ว)			
	S	M	L	XL
ไหล่	15	17	19	20
อก	32	42	46	48
ยาว	24	28	30	31
ความยาวแขน	7	7	7.5	8
ปลายแขน	14	14	14	15
จำนวนที่ต้องการ				
สีเขียวมะกอก	-	20	10	30
สีชมพูบานเย็น	6	21	3	3
สีน้ำเงิน	-	33	13	36
สีฟ้า	-	12	6	-
สีฟ้าอ่อน	-	6	4	-
สีม่วง	-	20	20	20
สีม่วงอ่อน	-	15	15	-
สีชมพู	-	8	2	-
สีเขียวใบตองอ่อน	-	10	5	2



ขนาดกางเกง	ไซส์ (นิ้ว)			
	S	M	L	XL
รอบเอวจริง	24-26	27-29	30-32	33-36
รอบสะโพก	36	40	46	50
ความยาว	35	37	40	42
รอบปลายขา	14	16	18	20
จำนวนที่ต้องการ				
สีเขียวมะกอก	-	30	10	30
สีชมพูบานเย็น	6	21	3	3
สีน้ำเงิน	-	33	13	36
สีฟ้า	-	12	6	-
สีฟ้าอ่อน	-	6	4	-
สีม่วง	-	20	20	20
สีม่วงอ่อน	-	15	15	-
สีชมพู	-	8	2	-
สีเขียวใบตองอ่อน	-	10	5	2

รายการที่ 15 ชุดปฏิบัติงานเจ้าหน้าที่สีม่วง (แบบกระโปรง) จำนวน 50 ตัว

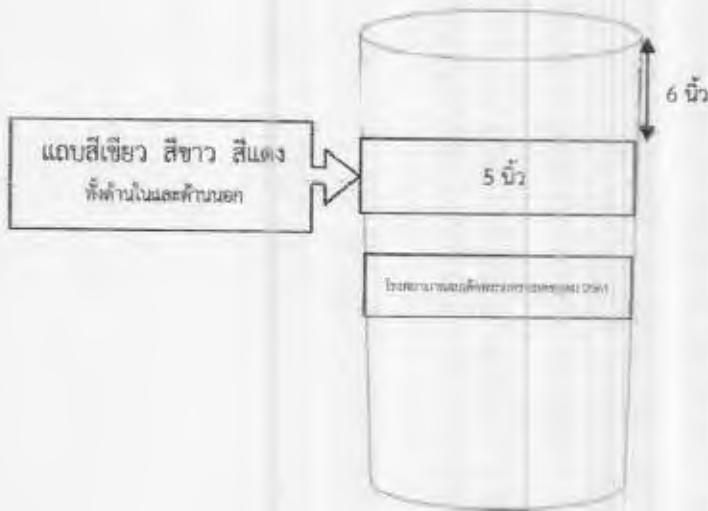
1. ผ้าที่มีส่วนผสมของผ้าโพลีเอสเตอร์ 65% เรยอน 35% จำนวนเส้นด้ายยืนและด้ายพุ่งรวมกัน ไม่น้อยกว่า 120 เส้นต่อ 1 ตารางนิ้ว
2. โครงสร้างเส้นด้าย No.34/2 x 34/2 (± 3)
3. สกรีนโลโก้พร้อมชื่อโรงพยาบาลสมเด็จพระยุพราชเดชอุดม ปี พ.ศ.ปัจจุบัน ณ วันที่ส่ง ขนาดตัวอักษร รพ. 0.7 นิ้ว รวมโลโก้ไม่เกิน 3 นิ้ว
4. เสื้อ ต้องเป็นคอกลมมีกระดุมที่ไหล่ 2 เม็ด กระเป๋าด้านหน้า 2 ใบ
5. ผ้าเมื่อผ่านกระบวนการซักแล้วหดได้ไม่น้อยกว่าขนาดที่กำหนด

	ไซส์ M	ไซส์ L	ไซส์ XL
ไหล่	17	18	20
อก	46	48	50
ตัวยาว	40	42	45
จำนวนที่ต้องการ	25 ชุด	25 ชุด	-



รายการที่ 16	ถุงผ้าเบือนสีขาวแถบสีขาว	จำนวน	100 ผืน
รายการที่ 17	ถุงผ้าเบือนสีขาวแถบสีเขียว	จำนวน	140 ผืน
รายการที่ 18	ถุงผ้าเบือนสีขาวแถบสีแดง	จำนวน	100 ผืน

1. ผ้าที่มีส่วนผสมของผ้าคอตตอน 100% จำนวนเส้นด้ายยืนและด้ายพุ่งรวมกันไม่น้อยกว่า 140 เส้น ต่อ 1 ตารางนิ้ว
2. โครงสร้างเส้นด้าย No.20 x 20 (± 3)
3. บนเนื้อผ้าพิมพ์โลโก้พร้อมชื่อโรงพยาบาลสมเด็จพระยุพราชเดชอุดม ปี พ.ศ.ปัจจุบัน ณ วันที่ส่งตรงกลางถุงผ้า
4. ตัวอักษรพิมพ์ด้วยหมึกพิเศษสีเขียวอย่างดี ชัดเจน ไม่ลอกหลุดง่ายเมื่อซักล้าง
5. ผ้าเมื่อผ่านกระบวนการซักแล้วหดได้ไม่น้อยกว่าขนาดที่กำหนด
6. พับขอบบนเหลือช่องไว้สอดสายผ้า รัดปากถุง (พับขอบหูรูด)



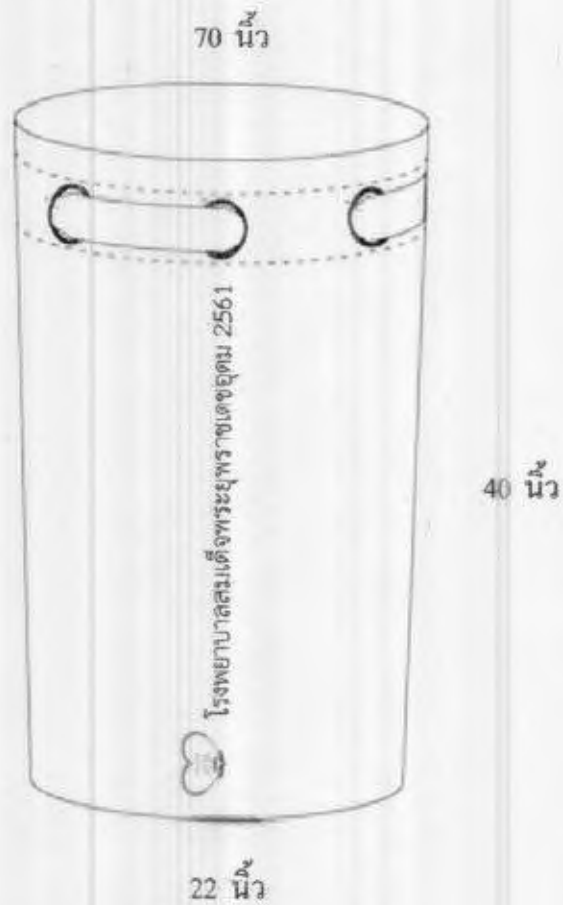
ขนาด	หน่วยวัดเป็นนิ้ว	
	เล็ก	ใหญ่
เส้นรอบวง	63	86
สูง	31	44
ฐานถุงรัศมี	16	25
เส้นแถบ (กxย)		
จำนวนที่ต้องการ		
แถบสีแดง		100
แถบสีเขียว	70	70
แถบสีขาว		100

รายการที่ 19 ถุงผ้าติดเชือสีแดง

จำนวน 30 ชิ้น

1. เป็นผ้าคูนิลอนอย่างหนา
2. สกรีนโลโก้พร้อมชื่อโรงพยาบาลสมเด็จพระยุพราชเดชอุดม ปี พ.ศ.ปัจจุบัน ณ วันที่ส่ง
3. ตัวอักษรพิมพ์ด้วยหมึกพิเศษสีดำอย่างดี ชัดเจน ไม่ลอกหลุดง่ายเมื่อซักล้าง
4. เจาะตาไก่ทองเหลืองรอบปากถุง ร้อยใส่สะเทียง กุญญ 1 ชั้น

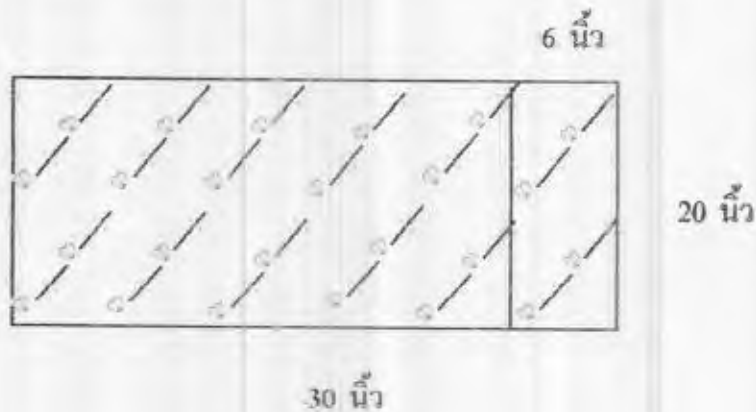
ขนาด	หน่วยวัด นิ้ว
เส้นรอบวง	70
สูง	40
ฐานถุงรัศมี	22



รายการที่ 20	บล็อกหมอนสีฟ้าสด	จำนวน	150 ผืน
รายการที่ 21	บล็อกหมอนสีฟ้าเข้ม	จำนวน	600 ผืน

1. ผ้าที่มีส่วนผสมของผ้าโพลีเอสเตอร์ 65% คอตตอน 35% จำนวนเส้นด้ายยืนและด้ายพุ่งรวมกันไม่น้อยกว่า 215 เส้นต่อ 1 ตารางนิ้ว
2. โครงสร้างเส้นด้าย No.45 x 34 (± 3)
3. บนเนื้อผ้าพิมพ์โลโก้พร้อมชื่อโรงพยาบาลสมเด็จพระยุพราชเคออุดม ขนาดตัวอักษร รพ. 0.7 นิ้ว รวมโลโก้ไม่เกิน 2 นิ้ว
4. รายการที่ 21 ตัวอักษรพิมพ์ด้วยหมึกพิเศษสีน้ำเงินเข้มอย่างดี ชัดเจน ไม่ลอกหลุดง่ายเมื่อซักล้าง
5. รายการที่ 22 ตัวอักษรพิมพ์ด้วยหมึกพิเศษสีกรมท่าอย่างดี ชัดเจน ไม่ลอกหลุดง่ายเมื่อซักล้าง
6. ผ้าเมื่อผ่านกระบวนการซักแล้วหดได้ไม่น้อยกว่าขนาดที่กำหนด

	ขนาด/นิ้ว
กว้าง	20
ยาว	30
จำนวนที่ต้องการ	
สีฟ้าสด	150 ผืน
สีฟ้าเข้ม	600 ผืน



รายการที่ 22	ผ้าขวางเตียงผู้ป่วยพิเศษสีฟ้าสด	จำนวน	300 ผืน
รายการที่ 23	ผ้าขวางเตียงผู้ป่วยสามัญสีฟ้าเข้ม	จำนวน	550 ผืน
รายการที่ 24	ผ้าคลุมตัวผู้ป่วยสีฟ้าสด	จำนวน	150 ผืน
รายการที่ 25	ผ้าคลุมเตียงรัดมมสีฟ้าสด	จำนวน	300 ผืน

1. ผ้าที่มีส่วนผสมของผ้าโพลีเอสเตอร์ 65% คอตตอน 35% จำนวนเส้นด้ายยืนและด้ายพุ่งรวมกันไม่น้อยกว่า 215 เส้นต่อ 1 ตารางนิ้ว
2. โครงสร้างเส้นด้าย No.45 x 34 (± 3)
3. บนเนื้อผ้าพิมพ์โลโก้พร้อมชื่อโรงพยาบาลสมเด็จพระยุพราชเดชอุดม ปี พ.ศ. ปัจจุบัน ณ วันที่ส่งขนาดตัวอักษร รท. 0.7 นิ้ว รวมโลโก้ไม่เกิน 2 นิ้ว
4. รายการที่ 22 ตัวอักษรพิมพ์ด้วยหมึกพิเศษสีน้ำเงินเข้มอย่างดี ชัดเจน ไม่ลอกหลุดง่ายเมื่อซักล้าง
5. รายการที่ 23 ตัวอักษรพิมพ์ด้วยหมึกพิเศษสีกรมท่าอย่างดี ชัดเจน ไม่ลอกหลุดง่ายเมื่อซักล้าง
6. รายการที่ 24 ตัวอักษรพิมพ์ด้วยหมึกพิเศษสีน้ำเงินเข้มอย่างดี ชัดเจน ไม่ลอกหลุดง่ายเมื่อซักล้าง
7. รายการที่ 25 ตัวอักษรพิมพ์ด้วยหมึกพิเศษสีน้ำเงินเข้มอย่างดี ชัดเจน ไม่ลอกหลุดง่ายเมื่อซักล้าง
8. รายการที่ 24 -25 ผ้าคลุมเย็บผ้าคลุมด้านบนหนา 3 นิ้วทั้ง 2 ด้านด้วยผ้าสีม่วง
9. ผ้าเมื่อผ่านกระบวนการซักแล้วหดได้ไม่น้อยกว่าขนาดที่กำหนด

ขนาด/นิ้ว	ผ้าขวางเตียง		ผ้าคลุมตัวผู้ป่วย สีฟ้าสด	ผ้าคลุมเตียงรัดมม สีฟ้าสด
	สีฟ้าสด	สีฟ้าเข้ม		
กว้าง	37	37	42	24
ยาว	60	60	60	73
สูง	-	-	-	4
จำนวนที่ต้องการ	300 ผืน	550 ผืน	150 ผืน	300 ผืน



ขนาดตามที่กำหนดไว้

รายการที่ 26	ผ้าคอตตอนสีเขียวเข้ม	หน้า 36 นิ้ว	ผ้า 140 เส้น	จำนวน	1,000 หลา
รายการที่ 27	ผ้าคอตตอนสีเขียวเข้ม	หน้า 45 นิ้ว	ผ้า 140 เส้น	จำนวน	1,000 หลา
รายการที่ 28	ผ้าคอตตอนสีเขียวเข้ม	หน้า 60 นิ้ว	ผ้า 140 เส้น	จำนวน	1,000 หลา
รายการที่ 29	ผ้าคอตตอนสีเขียวเข้ม	หน้า 72 นิ้ว	ผ้า 140 เส้น	จำนวน	650 หลา
รายการที่ 30	ผ้าที่ซีทวิวลีฟ้าสด	หน้า 36 นิ้ว	ผ้า 215 เส้น	จำนวน	500 หลา
รายการที่ 31	ผ้าที่ซีทวิวลีฟ้าสด	หน้า 60 นิ้ว	ผ้า 215 เส้น	จำนวน	500 หลา
รายการที่ 32	ผ้าที่ซีทวิวลีสีฟ้าเข้ม	หน้า 36 นิ้ว	ผ้า 215 เส้น	จำนวน	500 หลา
รายการที่ 33	ผ้าที่ซีทวิวลีสีฟ้าเข้ม	หน้า 60 นิ้ว	ผ้า 215 เส้น	จำนวน	500 หลา
รายการที่ 34	ผ้าคอตตอนสีขาว	หน้า 45 นิ้ว	ผ้า 140 เส้น	จำนวน	500 หลา
รายการที่ 35	ผ้าคอตตอนสีขาว	หน้า 60 นิ้ว	ผ้า 140 เส้น	จำนวน	500 หลา

1. รายการที่ 26-29,34-35 ผ้ามีส่วนผสมของผ้าคอตตอน 100% จำนวนเส้นด้ายยืนและด้ายพุ่งรวมกัน ไม่น้อยกว่า 140 เส้นต่อ 1 ตารางนิ้ว
2. โครงสร้างเส้นด้าย No.20 x 20 (± 3)
3. รายการที่ 30-33 ผ้าที่มีส่วนผสมของผ้าโพลีเอสเตอร์ 65% คอตตอน 35% จำนวนเส้นด้ายยืน และด้ายพุ่งรวมกันไม่น้อยกว่า 215 เส้นต่อ 1 ตารางนิ้ว
4. โครงสร้างเส้นด้าย No.45 x 34 (± 3)
5. บนเนื้อผ้าพิมพ์โลโก้พร้อมชื่อโรงพยาบาลสมเด็จพระยุพราชเดชอุดม ปี พ.ศ. ปัจจุบัน ณ วันที่ส่ง ขนาดตัวอักษร รพ. 0.7 นิ้ว รวมโลโก้ไม่เกิน 2 นิ้ว
6. รายการที่ 26 - 29 ตัวอักษรพิมพ์ด้วยหมึกพิเศษสีดำอย่างดี ชัดเจน ไม่ลอกหลุดง่ายเมื่อซักล้าง
7. รายการที่ 30 - 31 ตัวอักษรพิมพ์ด้วยหมึกพิเศษสีน้ำเงินเข้มอย่างดี ชัดเจน ไม่ลอกหลุดง่ายเมื่อซักล้าง
8. รายการที่ 32 - 33 ตัวอักษรพิมพ์ด้วยหมึกพิเศษสีกรมท่าอย่างดี ชัดเจน ไม่ลอกหลุดง่ายเมื่อซักล้าง
9. รายการที่ 34 - 35 ตัวอักษรพิมพ์ด้วยหมึกพิเศษสีเขียวเข้มอย่างดี ชัดเจน ไม่ลอกหลุดง่ายเมื่อซักล้าง
10. ผ้าเมื่อผ่านกระบวนการซักรีดแล้วหดได้ไม่น้อยกว่าขนาดที่กำหนด

รายการที่ 38	ผ้าปูเตียงผู้ป่วยพิเศษสีฟ้าสด	จำนวน 300 ผืน
รายการที่ 39	ผ้าปูเตียงผู้ป่วยสามัญสีฟ้าเข้ม	จำนวน 1,000 ผืน

1. ผ้าที่มีส่วนผสมของผ้า โพลีเอสเตอร์ 65% คอตตอน 35% จำนวนเส้นด้ายยืนและด้ายพุ่งรวมกันไม่น้อยกว่า 215 เส้นต่อ 1 ตารางนิ้ว
2. โครงสร้างเส้นด้าย No.45 x 34 (± 3)
3. บนเนื้อผ้าพิมพ์โลโก้พร้อมชื่อโรงพยาบาลสมเด็จพระยุพราชเดชอุดม ปี พ.ศ. ปัจจุบัน ณ วันที่ส่ง ขนาดตัวอักษร รพ. 0.7 นิ้ว รวมโลโก้ไม่เกิน 2 นิ้ว
4. รายการที่ 38 ตัวอักษรพิมพ์ด้วยหมึกพิเศษสีน้ำเงินเข้มอย่างดี ชัดเจน ไม่ลอกหลุดง่ายเมื่อซักล้าง
5. รายการที่ 39 ตัวอักษรพิมพ์ด้วยหมึกพิเศษสีกรมท่าอย่างดี ชัดเจน ไม่ลอกหลุดง่ายเมื่อซักล้าง
6. ผ้าเมื่อผ่านกระบวนการซักแล้วหดได้ไม่น้อยกว่าขนาดที่กำหนด

ขนาด/นิ้ว	
กว้าง	58
ยาว	100
จำนวนที่ต้องการ	
สีฟ้าสด	300 ผืน
สีฟ้าเข้ม	1,000 ผืน



58 นิ้ว

100 นิ้ว

- รายการที่ 40** ผ้ายางรองรถเข็นพร้อมผ้าปิดสีเขียว 28*45*22 นิ้ว จำนวน 70 ผืน
- รายการที่ 41** ผ้ายางรองรถเข็นพร้อมผ้าปิดสีเขียว 33*49*24 นิ้ว จำนวน 20 ผืน

1. เป็นผ้าคุนลอนอย่างหนา
2. สกรีนโลโก้พร้อมชื่อโรงพยาบาลสมเด็จพระยุพราชเดชอุดม ปี พ.ศ. ปัจจุบัน ณ วันที่ส่ง
3. ตัวอักษรพิมพ์ด้วยหมึกพิเศษสีดำอย่างดี ชัดเจน ไม่ลอกหลุดง่ายเมื่อซักล้าง
4. ติดเชือกผูก ขนาดความยาว 24 นิ้ว จำนวน 6 เส้น/ผืน

ขนาด	ขนาด/นิ้ว	
	เล็ก	ใหญ่
กว้าง	28	33
ยาว	45	49
สูง	22	24
จำนวนที่ต้องการ		
หน่วยกลาง	70 ผืน	
OR		20 ผืน



โรงพยาบาลสมเด็จพระยุพราชเดชอุดม ๒๕6๓

ด้านข้างรถเข็นทั้งสี่ด้าน



โรงพยาบาลสมเด็จพระยุพราชเดชอุดม ๒๕6๓

ผ้าปิดด้านบน

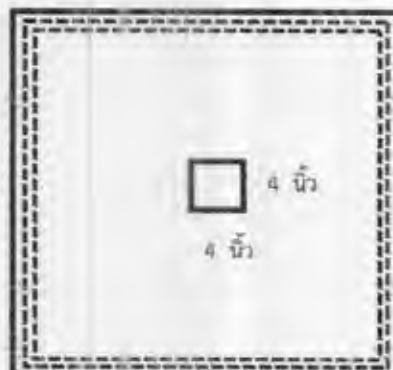
รายการที่ 42	ผ้าสี่เหลี่ยมสี่เหลี่ยมจัตุรัส 2 ชั้น ขนาด 30 x 30 นิ้ว	จำนวน 650 ผืน
รายการที่ 43	ผ้าสี่เหลี่ยมสี่เหลี่ยมจัตุรัส 2 ชั้น ขนาด 36 x 36 นิ้ว	จำนวน 650 ผืน
รายการที่ 44	ผ้าสี่เหลี่ยมสี่เหลี่ยมจัตุรัส 2 ชั้น ขนาด 44 x 44 นิ้ว	จำนวน 500 ผืน
รายการที่ 45	ผ้าสี่เหลี่ยมสี่เหลี่ยมจัตุรัส 2 ชั้น ขนาด 50 x 50 นิ้ว	จำนวน 1,000 ผืน
รายการที่ 46	ผ้าสี่เหลี่ยมสี่เหลี่ยมจัตุรัส 2 ชั้น ขนาด 72 x 72 นิ้ว	จำนวน 500 ผืน
รายการที่ 47	ผ้าสี่เหลี่ยมสี่เหลี่ยมจัตุรัส 2 ชั้น ขนาด 44 x 44 นิ้ว เจาะรูกลาง	จำนวน 300 ผืน
รายการที่ 48	ผ้าสี่เหลี่ยมสี่เหลี่ยมจัตุรัส 2 ชั้น ขนาด 60 x 70 นิ้ว เจาะรูกลาง	จำนวน 200 ผืน

1. ผ้าที่มีส่วนผสมของผ้าคอตตอน 100% จำนวนเส้นด้ายยืนและด้ายพุ่งรวมกันไม่น้อยกว่า 140 เส้น ต่อ 1 ตารางนิ้ว
2. โครงสร้างเส้นด้าย No.20 x 20 (±3)
3. บนเนื้อผ้าพิมพ์โลโก้พร้อมชื่อโรงพยาบาลสมเด็จพระยุพราชเคชอุดม ปี พ.ศ. ปัจจุบัน ณ วันที่ส่ง ขนาดตัวอักษร รพ. 0.7 นิ้ว รวมโลโก้ไม่เกิน 2 นิ้ว
4. ตัวอักษรพิมพ์ด้วยหมึกพิเศษสีดำอย่างดี ชัดเจน ไม่ลอกหลุดง่ายเมื่อซักล้าง
5. ผ้าเมื่อผ่านกระบวนการซักแล้วหดได้ไม่น้อยกว่าขนาดที่กำหนด

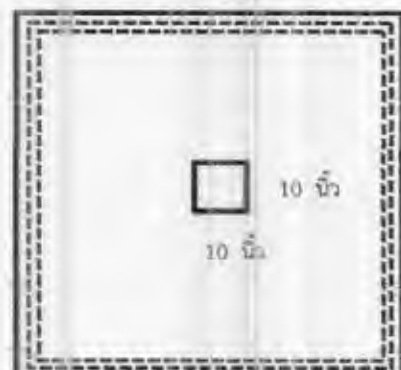
ขนาด รายการ	ขนาดผ้า (นิ้ว)						
	รายการที่ 42	รายการที่ 43	รายการที่ 44	รายการที่ 45	รายการที่ 46	รายการที่ 47	รายการที่ 48
กว้าง	30	36	44	50	72	44	60
ยาว	30	36	44	50	72	44	70
การเย็บผ้า 2 ชั้น	เย็บห่างขอบทั้ง 4 ด้าน 2 เส้น (ห่างกัน 1 ซม.)						
จำนวนที่ต้องการ	650	650	500	1000	500	300	200



รายการที่ 42 - 46



รายการที่ 47



รายการที่ 48

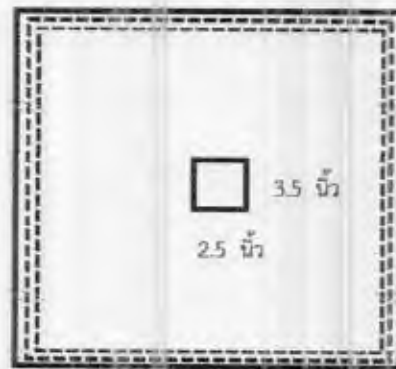
รายการที่ 49	ผ้าสี่เหลี่ยมสีขาว 2 ชั้น ขนาด 25 x 25 นิ้ว	จำนวน 500 ผืน
รายการที่ 50	ผ้าสี่เหลี่ยมสีขาว 2 ชั้น ขนาด 31 x 31 นิ้ว	จำนวน 500 ผืน
รายการที่ 51	ผ้าสี่เหลี่ยมสีขาว 2 ชั้น ขนาด 40 x 40 นิ้ว	จำนวน 300 ผืน
รายการที่ 52	ผ้าสี่เหลี่ยมสีขาว 2 ชั้น ขนาด 50 x 50 นิ้ว	จำนวน 300 ผืน
รายการที่ 53	ผ้าสี่เหลี่ยมสีขาว 2 ชั้น ขนาด 25 x 25 นิ้ว เจาะรูกลาง	จำนวน 200 ผืน

1. ผ้าที่มีส่วนผสมของผ้าคอตตอน 100% จำนวนเส้นด้ายยืนและด้ายพุ่งรวมกันไม่น้อยกว่า 140 เส้น ต่อ 1 ตารางนิ้ว
2. โครงสร้างเส้นด้าย No.20 x 20 (± 3)
3. บนเนื้อผ้าพิมพ์โลโก้พร้อมชื่อโรงพยาบาลสมเด็จพระยุพราชเดชอุดม ปี พ.ศ. ปัจจุบัน ณ วันที่ส่ง ขนาดตัวอักษร รพ. 0.7 นิ้ว รวมโลโก้ไม่เกิน 2 นิ้ว
4. ตัวอักษรพิมพ์ด้วยหมึกพิเศษสีเขียวอย่างชัดเจน ไม่ลอกหลุดง่ายเมื่อซักล้าง
5. ผ้าเมื่อผ่านกระบวนการซักแล้วหดได้ไม่น้อยกว่าขนาดที่กำหนด

ขนาด รายการ	ขนาดผ้า (นิ้ว)				
	รายการที่ 49	รายการที่ 50	รายการที่ 51	รายการที่ 52	รายการที่ 53
กว้าง	25	31	40	50	25
ยาว	25	31	40	50	25
การเย็บผ้า 2 ชั้น	เย็บห่างขอบทั้ง 4 ด้าน 2 เส้น (ห่างกัน 1 ซม.)				
จำนวนที่ต้องการ	500	500	300	300	200



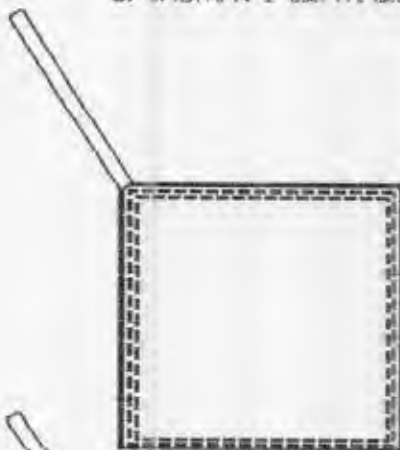
รายการที่ 49 - 52



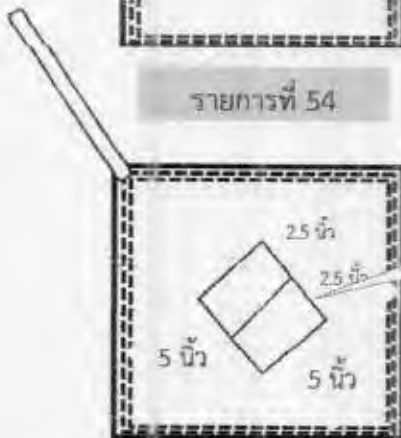
รายการที่ 53

รายการที่ 54	ผ้าสี่เหลี่ยมสีขาว 2 ชั้น ขนาด 20 x 20 นิ้ว	จำนวน	500 ผืน
รายการที่ 55	ผ้าสี่เหลี่ยมสีขาว 2 ชั้น ขนาด 20 x 20 นิ้ว (ท่อ sring)	จำนวน	50 ผืน
รายการที่ 56	ผ้าสี่เหลี่ยมสีเขียวเข้ม 2 ชั้น ขนาด 20 x 20 นิ้ว (ท่อ sring)	จำนวน	200 ผืน
รายการที่ 57	ผ้าสี่เหลี่ยมสีเขียวโตก 2 ชั้น ขนาด 17 x 17 นิ้ว	จำนวน	250 ผืน

1. ผ้าที่มีส่วนผสมของผ้าคอตตอน 100% จำนวนเส้นด้ายยืนและด้ายพุ่งรวมกันไม่น้อยกว่า 140 เส้น ต่อ 1 ตารางนิ้ว
2. โครงสร้างเส้นด้าย No.20 x 20 (±3)
3. บนเนื้อผ้าพิมพ์โลโก้พร้อมชื่อโรงพยาบาลสมเด็จพระยุพราชเดชอุดม ปี พ.ศ. ปัจจุบัน ณ วันที่ส่ง ขนาดตัวอักษร รพ. 0.7 นิ้ว รวมโลโก้ไม่เกิน 2 นิ้ว
4. รายการที่ 54 - 55 ตัวอักษรพิมพ์ด้วยหมึกพิเศษสีเขียวอย่างดีชัดเจนไม่ลอกหลุดง่ายเมื่อซักล้าง
5. รายการที่ 56 ตัวอักษรพิมพ์ด้วยหมึกพิเศษสีดำอย่างดี ชัดเจน ไม่ลอกหลุดง่ายเมื่อซักล้าง
6. รายการที่ 57 ตัวอักษรพิมพ์ด้วยหมึกพิเศษสีเขียวเข้มอย่างดี ชัดเจน ไม่ลอกหลุดง่ายเมื่อซักล้าง
7. ผ้าเมื่อผ่านกระบวนการซักแล้วหดได้ไม่น้อยกว่าขนาดที่กำหนด
8. สายกว้าง 1 ซม. ความยาวตามขนาดของผ้า



รายการที่ 54



รายการที่ 55 - 56

ขนาด รายการ	ขนาดผ้า (นิ้ว)			
	รายการที่ 54	รายการที่ 55	รายการที่ 56	รายการที่ 57
กว้าง	20	20	20	17
ยาว	20	20	20	17
การเย็บผ้า 2 ชั้น	เย็บห่างขอบทั้ง 4 ด้าน 2 เส้น (ห่างกัน 1 ซม.)			
จำนวนที่ต้องการ	500	50	200	250

ปากกระเป๋

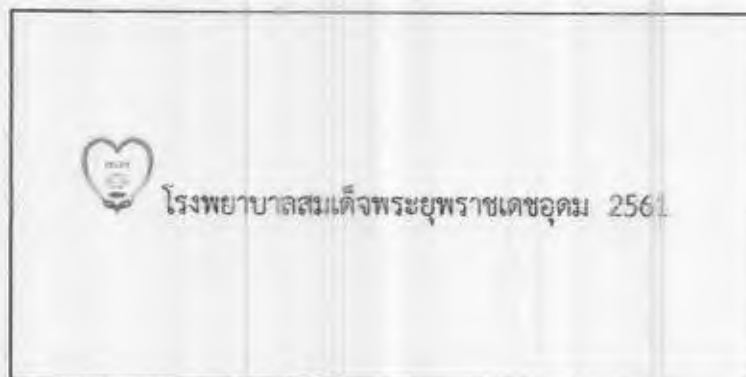


รายการที่ 57

<u>รายการที่ 58</u>	ผ้าห่มขนหนูสีเขียวฝรั่ง ขนาด 60 x 80 นิ้ว	จำนวน	300 ผืน
<u>รายการที่ 59</u>	ผ้าห่มขนหนูสีฟ้าเข้ม ขนาด 60 x 80 นิ้ว	จำนวน	500 ผืน

1. ผ้าที่มีส่วนผสมของผ้าคอตตอน 100% ทอด้วยคู่
2. น้ำหนัก/ผืน เท่ากับ 1.2 กิโลกรัม
3. บนเนื้อผ้าพิมพ์โลโก้และตัวหนังสือ "โรงพยาบาลสมเด็จพระยุพราชเดชอุดม" ปี พ.ศ.ปัจจุบัน ณ วันที่ส่ง
4. รายการที่ 58 ตัวอักษรพิมพ์ด้วยหมึกพิเศษสีเขียวเข้มอย่างดี ชัดเจน ไม่ลอกหลุดง่ายเมื่อซักล้าง
5. รายการที่ 59 ตัวอักษรพิมพ์ด้วยหมึกพิเศษสีน้ำเงินเข้มอย่างดี ชัดเจน ไม่ลอกหลุดง่ายเมื่อซักล้าง
6. ผ้าเมื่อผ่านกระบวนการซักรีดแล้วหดได้ไม่น้อยกว่าขนาดที่กำหนด

	ขนาด/นิ้ว
กว้าง	60
ยาว	80



60 นิ้ว

80 นิ้ว

<u>รายการที่ 60</u>	ผ้าห่มทาร์กสีชมพู (CT Twill)	ขนาด 80 x 80 ซม.	จำนวน	50 ผืน
<u>รายการที่ 61</u>	ผ้าห่มทาร์กสีฟ้า (CT Twill)	ขนาด 80 x 80 ซม.	จำนวน	50 ผืน

1. ผ้าที่มีส่วนผสมของผ้าโพลีเอสเตอร์ 65% คอตตอน 35% จำนวนเส้นด้ายยืนและด้ายพุ่งรวมกันไม่น้อยกว่า 215 เส้นต่อ 1 ตารางนิ้ว
2. โครงสร้างเส้นด้าย No.45 x 34 (± 3)
3. ผ้า 2 ชั้น बुดด้วยใยสังเคราะห์อย่างดี
4. บนเนื้อผ้าพิมพ์โลโก้พร้อมชื่อโรงพยาบาลสมเด็จพระยุพราชเดชอุดม ปี พ.ศ.ปัจจุบัน ณ วันที่ส่ง ขนาดตัวอักษร รพ. 0.7 นิ้ว รวมโลโก้ไม่เกิน 2 นิ้ว
5. บนเนื้อผ้าพิมพ์โลโก้และตัวหนังสือ "โรงพยาบาลสมเด็จพระยุพราชเดชอุดม" ปี พ.ศ.ปัจจุบัน ณ วันที่ส่ง
6. รายการที่ 60 ตัวอักษรพิมพ์ด้วยหมึกพิเศษสีชมพูเข้มอย่างดี ชัดเจน ไม่ลอกหลุดง่ายเมื่อซักล้าง
7. รายการที่ 61 ตัวอักษรพิมพ์ด้วยหมึกพิเศษสีน้ำเงินเข้มอย่างดี ชัดเจน ไม่ลอกหลุดง่ายเมื่อซักล้าง
8. ผ้าเมื่อผ่านกระบวนการซักแล้วหดได้ไม่น้อยกว่าขนาดที่กำหนด

	ขนาด/ซ.ม.
กว้าง	80
ยาว	80
รวมทั้งหมด	
สีชมพู	50 ผืน
สีฟ้า	50 ผืน



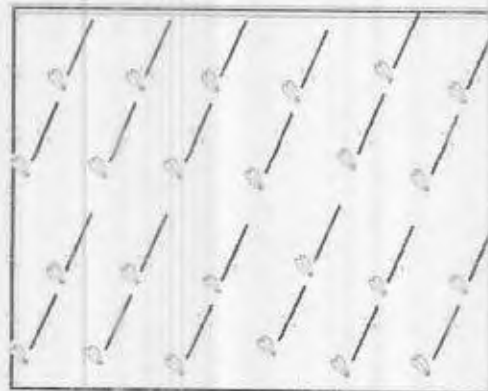
80 ซม.

80 ซม.

รายการที่ 62 ผ้าสีเหลี่ยม 2 ชั้น สำหรับห่ออาหารก๊อสมพู ขนาด 80 x 80 ซม. จำนวน 100 ผืน

1. เป็นผ้าสาธิตแบบหนา
2. บนเนื้อผ้าพิมพ์โลโก้พร้อมชื่อโรงพยาบาลสมเด็จพระยุพราชเดชอุดม ปี พ.ศ. ปัจจุบัน ณ วันที่ส่ง ขนาดตัวอักษร รพ. 0.7 นิ้ว รวมโลโก้ไม่เกิน 2 นิ้ว
3. ตัวอักษรพิมพ์ด้วยหมึกพิเศษสีม่วงอย่างดี ชัดเจน ไม่ลอกหลุดง่ายเมื่อซักล้าง
4. ผ้าเมื่อผ่านกระบวนการซักแล้วหดได้ไม่น้อยกว่าขนาดที่กำหนด

	ขนาด/ซ.ม.
กว้าง	80
ยาว	80
รวมทั้งหมด	
ก๊อสมพู	100 ผืน



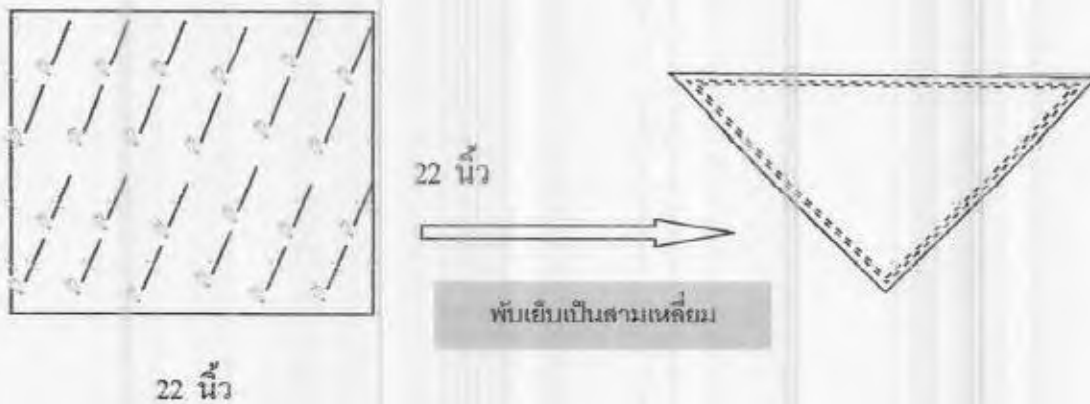
80 ซม.

80 ซม.

รายการที่ 63 ผ้าอ้อมสี่ชมพู ขนาด 22 x 22 นิ้ว จำนวน 100 ผืน

1. เป็นผ้าสาอูเกรดA
2. บนเนื้อผ้าพิมพ์โลโก้และตัวหนังสือ "โรงพยาบาลสมเด็จพระยุพราชเดชอุดม" ปี พ.ศ.ปัจจุบัน ณ วันที่ส่ง ขนาดตัวอักษร รพ. 0.7 นิ้ว รวมโลโก้ไม่เกิน 2 นิ้ว
3. ตัวอักษรพิมพ์ด้วยหมึกพิเศษสีม่วงอย่างดี ชัดเจน ไม่ลอกหลุดง่ายเมื่อซักล้าง
4. ผ้าเมื่อผ่านกระบวนการซักแล้วหดได้ไม่น้อยกว่าขนาดที่กำหนด

ขนาด/รายการ	ขนาด/นิ้ว
กว้าง	22
ยาว	22
รวมทั้งหมด	100 ผืน



- รายการที่ 64 เสื้อกาวน์คอฮาวายแขนสั้นผ้าโทเรสีขาวยาว จำนวน 65 ตัว
รายการที่ 65 เสื้อกาวน์คอฮาวายแขนสั้นผ้าโทเรสีเขียว จำนวน 20 ตัว

เสื้อกาวน์	ขนาด (นิ้ว)			
	S	M	L	XL
ไหล่	16	17	18	20
อก	40	45	48	50
ตัวยาว	38	40	42	45
ความยาวแขน	9	9	10	10
รอบปลายแขน	16	18	20	22
จำนวนที่ต้องการ				
สีขาว	-	19	42	4
สีเขียว	2	-	18	-



1. ผ้าที่มีส่วนผสมของผ้าโพลีเอสเตอร์ 65% เรยอน 35% จำนวนเส้นด้ายยืนและด้ายพุ่งรวมกัน ไม่น้อยกว่า 120 เส้นต่อ 1 ตารางนิ้ว
2. โครงสร้างเส้นด้าย No.34/2 x 34/2 (± 3)
3. สกรีนโลโก้พร้อมชื่อโรงพยาบาลสมเด็จพระยุพราชเดชอุดม ขนาดตัวอักษร รพ. 0.7 นิ้ว รวมโลโก้ไม่เกิน 3 นิ้ว

รายการที่ 66	เสื้อกาวน์ผ้าตัดแขนยาวรัดข้อสีเขียวเข้ม	จำนวน 1,050 ตัว
รายการที่ 67	เสื้อกาวน์ผ้าตัดแขนยาวรัดข้อสีชมพู	จำนวน 30 ตัว
รายการที่ 68	เสื้อกาวน์ผ้าตัดแขนยาวรัดข้อสีม่วง	จำนวน 25 ตัว

1. ผ้าที่มีส่วนผสมของผ้าคอตตอน 100% จำนวนเส้นด้ายยืนและด้ายพุ่งรวมกันไม่น้อยกว่า 210 เส้น ต่อ 1 ตารางนิ้ว ผ้าต้องผ่านกระบวนการ Mercerized และ Sanforized
2. โครงสร้างเส้นด้าย No.40 x 40 (± 3)
3. สกรีนโลโก้พร้อมชื่อโรงพยาบาลสมเด็จพระยุพราชเดชอุดม ขนาดตัวอักษร รพ. 0.7 นิ้ว รวมโลโก้ไม่เกิน 3 นิ้ว ที่หน้าอกซ้าย
4. ผ้าเมื่อผ่านกระบวนการซักรีดแล้วหดได้ไม่น้อยกว่าขนาดที่กำหนด



ลักษณะเสื้อกาวน์รัดข้อมือ	ขนาดนี้ว		
	M	L	XL
ไหล่	20	22	25
อก	58	62	66
ตัวยาว	46	48	55
แขนยาว	25	26	27
จำนวนที่ต้องการ			
สีเขียวเข้ม	350	350	350
สีชมพู		30	
สีม่วง		25	

รายการที่ 69 เสื้อกาวน์สำหรับคลุมญาติผู้ป่วยสีขา

จำนวน 100 ตัว

1. ผ้าที่มีส่วนผสมของผ้าคอตตอน 100% จำนวนเส้นด้ายยืนและด้ายพุ่งรวมกันไม่น้อยกว่า 210 เส้น ต่อ 1 ตารางนิ้ว ผ้าต้องผ่านกระบวนการ Mercerized และ Sanforized
2. โครงสร้างเส้นด้าย No.40 x 40 (± 3)
3. สกรีนโลโก้พร้อมชื่อโรงพยาบาลสมเด็จพระยุพราชเดชอุดม ขนาดตัวอักษร รท. 0.7 นิ้ว รวมโลโก้ไม่เกิน 3 นิ้ว ที่หน้าอกซ้าย
4. ผ้าเมื่อผ่านกระบวนการซักรีดแล้วหดได้ไม่น้อยกว่าขนาดที่กำหนด



ขนาด/รายการ	ขนาดนิ้ว		
	M	L	XL
ไหล่	20	22	25
อก	58	62	66
ตัวยาว	46	48	50
แขนยาว	25	26	27
จำนวนที่ต้องการ			
สีขา	30	70	

รายการที่ 70 เสื้อทารกแขนยาว

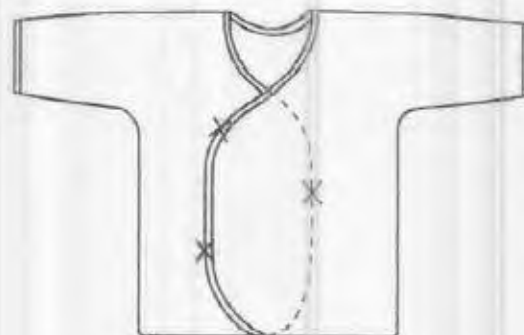
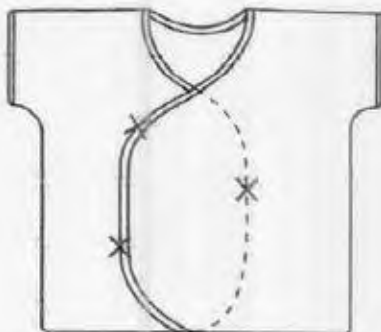
จำนวน 50 ตัว

รายการที่ 71 เสื้อทารกแขนสั้น

จำนวน 50 ตัว

1. ผ้าปาน สีฟ้า (ใยธรรมชาติ ๑๐๐%)
2. คอกกลมผูกเชือกด้วย ดั้งภาพ ต้องไม่น้อยกว่า ๑๓๐ เส้น ต่อ ตารางนิ้ว
3. บนเนื้อผ้าพิมพ์โลโก้และตัวหนังสือ "โรงพยาบาลสมเด็จพระยุพราชเดชอุดม" ปี พ.ศ.ปัจจุบัน ณ วันที่ส่ง
5. ตัวอักษรพิมพ์ด้วยหมึกพิเศษสีม่วงอย่างดี ชัดเจน ไม่ลอกหลุดง่ายเมื่อซักล้าง
6. ผ้าเมื่อผ่านกระบวนการซักรีดแล้วหดได้ไม่น้อยกว่าขนาดที่กำหนด

ขนาด (นิ้ว)	แขนสั้น (นิ้ว)	แขนยาว (นิ้ว)
รอบอก	15	15
ตัวยาว	11	11
แขนยาว	4	10
จำนวนต้องการ	50 ตัว	50 ตัว



<u>รายการที่ 72</u>	เสื้อผู้ป่วยเด็กพิเศษแบบป้ายสีฟ้าสด	จำนวน 100 ตัว
<u>รายการที่ 73</u>	เสื้อผู้ป่วยเด็กสามัญแบบป้ายสีฟ้าเข้ม	จำนวน 200 ตัว
<u>รายการที่ 74</u>	เสื้อผู้ป่วยผู้ป่วยเด็กเล็กสีฟ้าลายการ์ตูน	จำนวน 350 ตัว

1. เป็นผ้าที่มีส่วนผสมของผ้าโพลีเอสเตอร์ 65% คอตตอน 35% จำนวนเส้นด้ายยืนและด้ายพุ่งรวมกันไม่น้อยกว่า 215 เส้นต่อ 1 ตารางนิ้ว
2. โครงสร้างเส้นด้าย No.45 x 34 (± 3)
3. **เสื้อผู้ป่วยเด็กโต**บนเนื้อผ้าพิมพ์โลโก้พร้อมชื่อโรงพยาบาลสมเด็จพระยุพราชเดชอุดม ปี พ.ศ.ปัจจุบัน ณ วันที่ส่ง ขนาดตัวอักษร รพ. 0.7 นิ้ว รวมโลโก้ไม่เกิน 2 นิ้ว
4. **รายการที่ 74** เสื้อผู้ป่วยเด็กเล็ก 1-3 ปี และ 4- 7 ปี พิมพ์ลายการ์ตูนลงบนผืนผ้าสีฟ้าและสกรีนชื่อโรงพยาบาลสมเด็จพระยุพราชเดชอุดม ปี พ.ศ.ปัจจุบัน ณ วันที่ส่ง 1 ตำแหน่ง ด้านหลังทั้งพิเศษและสามัญ
5. **รายการที่ 72** ตัวอักษรพิมพ์ด้วยหมึกพิเศษสีน้ำเงินเข้มอย่างดี ชัดเจน ไม่ลอกหลุดง่ายเมื่อซักล้าง
6. **รายการที่ 73** ตัวอักษรพิมพ์ด้วยหมึกพิเศษสีกรมท่าอย่างดี ชัดเจน ไม่ลอกหลุดง่ายเมื่อซักล้าง
7. ผ้าเมื่อผ่านกระบวนการซักแล้วหดได้ไม่น้อยกว่าขนาดที่กำหนด



เสื้อผู้ป่วยเด็ก	ขนาด(นิ้ว)		
	อายุ 1-3 ปี	อายุ 4-7 ปี	อายุ 8-10 ปี
ไหล่	12	16	16
อก	28	32	44
ตัวยาว	16	20	24
แขนยาว	5	5	8
ปลายแขน	12	13	14
จำนวนที่ต้องการ			
สีฟ้าสด	-	-	100
สีฟ้าเข้ม	-	-	200
สีฟ้าลายการ์ตูน	100	250	-

รายการที่ 75 เสื้อผู้ป่วยพิเศษแบบป้ายสีฟ้าสด จำนวน 400 ตัว

1. ผ้าที่มีส่วนผสมของผ้าโพลีเอสเตอร์ 65% คอตตอน 35% จำนวนเส้นด้ายยืนและด้ายพุ่งรวมกันไม่น้อยกว่า 215 เส้นต่อ 1 ตารางนิ้ว
2. โครงสร้างเส้นด้าย No.45 x 34 (± 3)
3. บนเนื้อผ้าพิมพ์โลโก้พร้อมชื่อโรงพยาบาลสมเด็จพระยุพราชเดชอุดม ปี พ.ศ.ปัจจุบัน ณ วันที่ส่ง ขนาดตัวอักษร รพ. 0.7 นิ้ว รวมโลโก้ไม่เกิน 2 นิ้ว
4. ตัวอักษรพิมพ์ด้วยหมึกพิเศษสีน้ำเงินเข้มอย่างดี ชัดเจน ไม่ลอกหลุดง่ายเมื่อซักล้าง
5. ผ้าเมื่อผ่านกระบวนการซักแล้วหดได้ไม่น้อยกว่าขนาดที่กำหนด
6. เสื้อคอวี ลักษณะคอด้านหลังกลมผาด้านหน้าของตัวเสื้อป้ายด้านขวาไปซ้ายของตัวเส้อมีเชือกผูก 4 จุด เชือกผูกตรงกลางคอ 1 จุด ผูกข้างซ้าย 2 จุดที่ได้วงแขนและเอว และผูกด้านในตัวเสื้อ 1 จุด ของชั้นที่ป้ายด้านในกับวงแขนขวา มีกระเป๋าด้านขวาล่างของตัวเสื้อขนาดกว้าง 7 นิ้ว ยาว 8 นิ้ว

หน่วยวัดเป็นนิ้ว	สีเขียวฝรั่ง	
	Free size	เสื้อผู้ป่วยน้ำหนัก > 100 กิโลกรัม
ไหล่	19	22
รอบอก	50	66
ตัวยาว	30	35
แขนยาว	10	10.5
รอบปลายแขน	17	20
จำนวนที่ต้องการ	350 ตัว	50 ตัว



หน้า

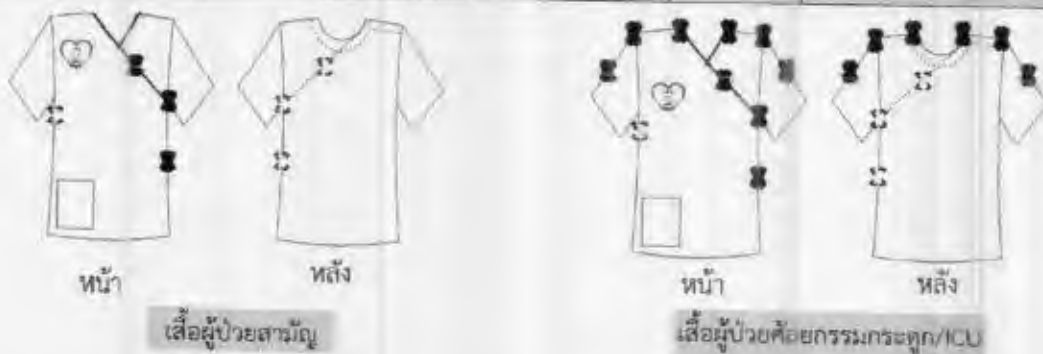
หลัง

เสื้อผู้ป่วยพิเศษแบบป้ายสีฟ้าสด

รายการที่ 76 เสื้อผู้ป่วยสามัญแบบป้ายสีฟ้าเข้ม จำนวน 1,070 ตัว

1. ผ้าที่มีส่วนผสมของผ้าโพลีเอสเตอร์ 65% คอตตอน 35% จำนวนเส้นด้ายยืนและด้ายพุ่งรวมกันไม่น้อยกว่า 215 เส้นต่อ 1 ตารางนิ้ว
2. โครงสร้างเส้นด้าย No.45 x 34 (±3)
3. บนเนื้อผ้าพิมพ์โลโก้พร้อมชื่อโรงพยาบาลสมเด็จพระยุพราชเดชอุดม ปี พ.ศ.ปัจจุบัน ณ วันที่ส่ง ขนาดตัวอักษร รพ. 0.7 นิ้ว รวมโลโก้ไม่เกิน 2 นิ้ว
4. ตัวอักษรพิมพ์ด้วยหมึกพิเศษสีกรมท่าอย่างดี ชัดเจน ไม่ลอกหลุดง่ายเมื่อซักล้าง
5. ผ้าเมื่อผ่านกระบวนการซักแล้วหดได้ไม่น้อยกว่าขนาดที่กำหนด
6. **เสื้อผู้ป่วยสามัญ** เสื้อคอวี ลักษณะคอด้านหลังกลมผ่าด้านหน้าของตัวเสื้อป้ายด้านขวาไปซ้ายของตัวเสื้อมีเชือกผูก 4 จุด เชือกผูกตรงกลางคอ 1 จุด ผูกข้างซ้าย 2 จุดที่ได้วงแขนและเอว และผูกด้านในตัวเสื้อ 1 จุดของชั้นที่ป้ายด้านในกับวงแขนขวา มีกระเป๋าด้านขวาล่างของตัวเสื้อขนาดกว้าง 7 นิ้ว ยาว 8 นิ้ว
7. **เสื้อผู้ป่วยศัลยกรรมกระดูก** เสื้อคอวี ลักษณะคอด้านหลังกลมผ่าด้านหน้าของตัวเสื้อป้ายด้านขวาไปซ้ายของตัวเสื้อมีเชือกผูก 10 จุด เชือกผูกตรงกลางคอ 1 จุด ผูกข้างซ้าย 2 จุดที่ได้วงแขนและเอว ผูกด้านในตัวเสื้อ 1 ผูกบนไหล่จนถึงแขนเสื้อข้างละ 3 จุด จุดของชั้นที่ป้ายด้านในกับวงแขนขวา มีกระเป๋าด้านขวาล่างของตัวเสื้อขนาดกว้าง 7 นิ้ว ยาว 8 นิ้ว

หน่วยวัดเป็นนิ้ว	เสื้อผู้ป่วยสามัญ สีฟ้าเข้ม		เสื้อผู้ป่วยศัลยกรรมกระดูก/ICU สีฟ้าเข้ม	
	Free size	เสื้อผู้ป่วยน้ำหนัก > 100 กิโลกรัม	Free size	เสื้อผู้ป่วยน้ำหนัก > 100 กิโลกรัม (ICU)
ไหล่	19	22	19	22
รอบอก	50	66	50	66
ตัวยาว	30	35	30	35
แขนยาว	10	10.5	10	10.5
รอบปลายแขน	17	20	17	20
จำนวนที่ต้องการ	900 ตัว	50 ตัว	100 ตัว	20 ตัว



เสื้อผู้ป่วยสามัญ

เสื้อผู้ป่วยศัลยกรรมกระดูก/ICU

รายการที่ 77 เสื้อผู้ป่วยสามัญสีฟ้าเข้มสำหรับมารดาให้นมบุตร จำนวน 200 ตัว

1. ผ้าที่มีส่วนผสมของผ้าโพลีเอสเตอร์ 65% คอตตอน 35% จำนวนเส้นด้ายยืนและด้ายพุ่งรวมกันไม่น้อยกว่า 215 เส้นต่อ 1 ตารางนิ้ว
2. โครงสร้างเส้นด้าย No.45 x 34 (± 3)
3. บนเนื้อผ้าพิมพ์โลโก้พร้อมชื่อโรงพยาบาลสมเด็จพระยุพราชเดชอุดม ปี พ.ศ.ปัจจุบัน ณ วันที่ส่งขนาดตัวอักษร รพ. 0.7 นิ้ว รวมโลโก้ไม่เกิน 2 นิ้ว
4. ตัวอักษรพิมพ์ด้วยหมึกพิเศษสีกรมท่าอย่างดี ชัดเจน ไม่ลอกหลุดง่ายเมื่อซักล้าง
5. ผ้าเมื่อผ่านกระบวนการซักแล้วหดได้ไม่น้อยกว่าขนาดที่กำหนด

ขนาด	หน่วยวัดเป็นนิ้ว
ไหล่	19
รอบอก	50
ตัวยาว	30
แขนยาว	10
รอบปลายแขน	17



รายการที่ 78 เสื้อโอบุ่นสีฟ้าเข้ม

จำนวน 30 ตัว

1. ด้านนอกเป็นผ้าที่มีส่วนผสมของผ้าคอตตอน 100% (2 ชั้น บุด้านในด้วยผ้าลำสีเกรด A) จำนวนเส้นด้ายยืนและด้ายพุ่งรวมกันไม่น้อยกว่า 210 เส้นต่อ 1 ตารางนิ้ว ผ้าต้องผ่านกระบวนการ Mercerrized และ Sanforized
2. รองด้วยใยสังเคราะห์ 2 ชั้น
3. เย็บตัวเสื้อป้ายมีหมวก มีสายผูก 2 เส้น
4. โครงสร้างเส้นด้าย No.40 x 40 (± 3)
5. บนเนื้อผ้าพิมพ์โลโก้พร้อมชื่อโรงพยาบาลสมเด็จพระยุพราชเดชอุดม ปี พ.ศ.ปัจจุบัน ณ วันที่ส่ง ขนาดตัวอักษร รพ. 0.7 นิ้ว รวมโลโก้ไม่เกิน 2 นิ้ว
6. ตัวอักษรพิมพ์ด้วยหมึกพิเศษสีน้ำเงินเข้มอย่างดี ชัดเจน ไม่ลอกหลุดง่ายเมื่อซักล้าง
7. ผ้าเมื่อผ่านกระบวนการซักรีดแล้วหดได้ไม่น้อยกว่าขนาดที่กำหนด



เงื่อนไขเฉพาะ

1. เสื้อ (เสื้อกาวน์/เสื้อผู้ป่วย/กางเกงผู้ป่วย)
 - 1.1 เย็บด้วยเส้นด้ายตะเข็บคู่ตลอดทั้งตัว
 - 1.2 ด้านในตัวเย็บตะเข็บซ่อน (ไม่โพ้งด้านในตัวเสื้อ)
 - 1.3 ตัดเศษด้ายเก็บทุกชิ้นงาน
 - 1.4 เชือกผูกเย็บย้าแน่นหนา (TACKING)
2. กางเกง
 - 2.1 พับเย็บตะเข็บคู่ ตั้งแต่เอวถึงเป้ากางเกง
 - 2.2 ช่วงเวลาด้านหน้าเจาะช่องสำหรับเชือกผูกเย็บย้าแน่นหนา (TACKING)
3. ผ้าสี่เหลี่ยม
 - 3.1 เย็บเก็บริมทั้ง ๔ ด้าน (กรณีผ้ามีชายทฤษฎ)
 - 3.2 ผ้าสี่เหลี่ยมให้เย็บด้ายครอบทั้งผืน
 - 3.3 ใช้ผ้าผืนเดียว โดยไม่มีรอยต่อของตัวผ้า
4. ทุกรายการต้องตัดเย็บด้วยฝีเข็ม ไม่ต่ำกว่า 9 ฝีเข็มต่อความยาว 1 นิ้ว
5. คุณภาพผ้าต้องเทียบเท่าหรือสูงกว่าที่กำหนดไว้
6. ผ้าทุกชนิดให้ตัดตามความยาวของผ้า
7. ผู้เสนอราคาต้องส่งตัวอย่างผ้าตัดเย็บสำเร็จทุกรายการ รายการละ 2 ชิ้น (ตัวอย่างไม่ต้องพิมพ์ลายโรงพยาบาลฯ) เพื่อประกอบการพิจารณา ทั้งนี้ทางโรงพยาบาลฯ ขอสงวนสิทธิ์จะไม่คืนตัวอย่างดังกล่าว โดยจะถือเป็นสมบัติของทางราชการ
10. ต้องนำต้นฉบับของผลทดสอบเนื้อผ้าจากสถาบันพัฒนาอุตสาหกรรมสิ่งทอ โดยมีรายงานผลทดสอบเนื้อผ้าซึ่งออกให้ไม่เกิน 90 วัน มาแสดงในวันที่ยื่นเสนอตัวอย่างผ้า คณะกรรมการจะคืนให้ภายหลังโดยหนังสือรายงานผลการทดสอบในกรณีที่ผ้าชนิดเดียวกันแต่ต่างสีกันสามารถใช้ผลทดสอบเดียวกันได้ โดยต้องระบุคุณลักษณะอย่างน้อยดังนี้
 - 10.1 ผ้า T/C Twill สีฟ้าสด โพลีเอสเตอร์ 65% (± 3) คอตตอน 35% (± 3) จำนวนเส้นด้ายยืนและด้ายพุ่งรวมกันไม่น้อยกว่า 215 เส้นต่อ 1 ตารางนิ้ว โครงสร้างเส้นด้ายทอ No.45 x 34 (± 3)
 - 10.2 ผ้า T/C Twill สีฟ้าเข้ม โพลีเอสเตอร์ 65% (± 3) คอตตอน 35% (± 3) จำนวนเส้นด้ายยืนและด้ายพุ่งรวมกันไม่น้อยกว่า 215 เส้นต่อ 1 ตารางนิ้ว โครงสร้างเส้นด้ายทอ No.45 x 34 (± 3)
 - 10.3 ผ้า T/C Twill สีฟ้า โพลีเอสเตอร์ 65% (± 3) คอตตอน 35% (± 3) จำนวนเส้นด้ายยืนและด้ายพุ่งรวมกันไม่น้อยกว่า 215 เส้นต่อ 1 ตารางนิ้ว โครงสร้างเส้นด้ายทอ No.45 x 34 (± 3)
 - 10.4 ผ้า T/C Twill สีชมพู โพลีเอสเตอร์ 65% (± 3) คอตตอน 35% (± 3) จำนวนเส้นด้ายยืนและด้ายพุ่งรวมกันไม่น้อยกว่า 215 เส้นต่อ 1 ตารางนิ้ว โครงสร้างเส้นด้ายทอ No.45 x 34 (± 3)

- 10.20 ผ้าขนหนูสีฟ้าเข้ม Cotton 100% น้ำหนักไม่น้อยกว่า 1.2 กิโลกรัม/ผืน จำนวนเส้นด้ายยืน GROUND YARN 2 เส้น , PILE YARN 2 เส้น จำนวนเส้นด้ายพุ่ง 1 เส้น
- 10.21 ผ้าสาหลูสีชมพู Cotton 100% เส้นด้ายไม่น้อยกว่า 105 เส้น ต่อ 1 ตาราง นิ้วด้ายทอเบอร์ 40x40(±3)
- 10.22 ผ้าสีเขียว Cotton 100% จำนวนเส้นด้ายยืนและด้ายพุ่งรวมกันไม่น้อยกว่า 210 เส้นต่อ 1 ตารางนิ้ว ผ้าต้องผ่านกระบวนการ Mercerized และ Sanforized โครงสร้างเส้นด้ายทอ No.40 x 40 (±3)
- 10.23 ผ้าสีชมพู Cotton 100% จำนวนเส้นด้ายยืนและด้ายพุ่งรวมกันไม่น้อยกว่า 210 เส้นต่อ 1 ตารางนิ้ว ผ้าต้องผ่านกระบวนการ Mercerized และ Sanforized โครงสร้างเส้นด้ายทอ No.40 x 40 (±3)
- 10.24 ผ้าสีม่วง Cotton 100% จำนวนเส้นด้ายยืนและด้ายพุ่งรวมกันไม่น้อยกว่า 210 เส้นต่อ 1 ตารางนิ้ว ผ้าต้องผ่านกระบวนการ Mercerized และ Sanforized โครงสร้างเส้นด้ายทอ No.40 x 40 (±3)
- 10.25 ผ้าสีขาว Cotton 100% จำนวนเส้นด้ายยืนและด้ายพุ่งรวมกันไม่น้อยกว่า 210 เส้นต่อ 1 ตารางนิ้ว ผ้าต้องผ่านกระบวนการ Mercerized และ Sanforized โครงสร้างเส้นด้ายทอ No.40 x 40 (±3)
- 10.26 ผ้าสีฟ้าเข้ม Cotton 100% จำนวนเส้นด้ายยืนและด้ายพุ่งรวมกันไม่น้อยกว่า 210 เส้นต่อ 1 ตารางนิ้ว ผ้าต้องผ่านกระบวนการ Mercerized และ Sanforized โครงสร้างเส้นด้ายทอ No.40 x 40 (±3)

และให้นำส่งต้นฉบับรายงานผลการทดสอบทุกฉบับมาให้ทางโรงพยาบาลตรวจสอบ ในวันที่ส่งตัวอย่างผ้า มิฉะนั้น ทางโรงพยาบาลจะไม่รับพิจารณาข้อเสนอด้านเทคนิค และทางโรงพยาบาลสงวนสิทธิ์ที่จะตรวจสอบคุณภาพของผ้าชนิดต่างๆ เมื่อใดก็ได้โดยผู้ประสงค์จะเสนอราคาต้องเป็นผู้รับผิดชอบค่าใช้จ่ายทั้งสิ้น

11. ทุกรายการพิมพ์สี สกรีน ตามรูปแบบและเงื่อนไขที่โรงพยาบาลกำหนด
12. ผู้เสนอราคาต้องมีผลงานการซื้อขายวัสดุผ้า โดยเป็นผลงานที่เป็นคู่สัญญาโดยตรงกับทางราชการหรือหน่วยงานราชการส่วนท้องถิ่น หรือรัฐวิสาหกิจ หรือเป็นหน่วยงานเอกชนที่โรงพยาบาลสมเด็จพระยุพราชเคหะอุดม เชื่อถือได้ ไม่นเกิน 3 ปี นับถัดจากวันลงนามในสัญญา (เพื่อจ่ายต่อการตรวจสอบกับคู่สัญญา) วงเงินไม่น้อยกว่า 2,565,875.- บาท (สองล้านห้าแสนหกหมื่นห้าพันแปดร้อยเจ็ดสิบห้าบาทถ้วน) โดยมีหนังสือรับรองผลงาน (ฉบับจริง ยืนยันวันที่นำตัวอย่างมาแสดง) จากหน่วยงานคู่สัญญาและสำเนาสัญญาแนบมาด้วย
13. กำหนดส่งมอบไม่เกิน 120 วัน นับถัดจากวันลงนามในสัญญาซื้อขาย
 - 13.1 หากคณะกรรมการมีข้อสงสัยคุณสมบัติของผ้าและได้ทำการตรวจสอบเส้นด้าย ผลปรากฏว่า ผู้ชนะการประกวดราคาส่งมอบสินค้าที่ว่าคุณลักษณะเฉพาะของทางโรงพยาบาลฯ โรงพยาบาลฯ ขอสงวนสิทธิ์ในการคืนสินค้าทั้งหมด และทางบริษัทฯ จะต้องนำสินค้าใหม่มาเปลี่ยนให้ทางโรงพยาบาลฯ ภายใน 7 วัน
 - 13.2 ต้องรับประกันคุณภาพหลังจากใช้งาน 6 เดือน นับตั้งแต่วันส่งมอบ ในระยะเวลาประกัน หากเกิดการชำรุดเนื่องจากการใช้งานตามปกติ ผู้ขายต้องรับซ่อมและแก้ไขโดยไม่คิดมูลค่า หากมีการแก้ไข 3 ครั้ง ในข้อขัดข้องเดียวกันแล้วยังไม่สามารถใช้งานได้ตามปกติ ผู้ขายจะต้องนำสินค้าใหม่มาเปลี่ยนให้ใหม่ทดแทนชิ้นที่ชำรุด โดยไม่คิดมูลค่าและค่าใช้จ่ายใดๆ ทั้งสิ้น

14. ผู้เสนอราคาสามารถขอตัวอย่างได้ที่กลุ่มงานซักฟอก โรงพยาบาลสมเด็จพระยุพราชเดชอุดม
ตำบลเมืองเดช อำเภอเดชอุดม จังหวัดอุบลราชธานี