



ประกาศจังหวัดอุบลราชธานี

เรื่อง ประกวดราคาการจ้างเหมาก่อสร้างอาคารพัสดุ ค.ส.ล. ๑ ชั้น จำนวน ๑ งาน
ด้วยวิธีประกวดราคาอิเล็กทรอนิกส์ (e-bidding)

จังหวัดอุบลราชธานี มีความประสงค์จะประกวดราคาการจ้างเหมาก่อสร้างอาคารพัสดุ ค.ส.ล. ๑ ชั้น จำนวน ๑ งาน ด้วยวิธีประกวดราคาอิเล็กทรอนิกส์ (e-bidding) ราคากลางของงานจ้างในการประกวดราคาครั้งนี้ เป็นเงินทั้งสิ้น ๒,๗๐๖,๖๐๐.- บาท (สองล้านเจ็ดแสนหกพันหกร้อยบาทถ้วน)

ผู้ยื่นข้อเสนอจะต้องมีคุณสมบัติ ดังต่อไปนี้

๑. มีความสามารถตามกฎหมาย
๒. ไม่เป็นบุคคลล้มละลาย
๓. ไม่อยู่ระหว่างเลิกกิจการ
๔. ไม่เป็นบุคคลซึ่งอยู่ระหว่างถูกระงับการยื่นข้อเสนอหรือทำสัญญากับหน่วยงานของรัฐไว้ชั่วคราว เนื่องจากเป็นผู้ที่ไม่ผ่านเกณฑ์การประเมินผลการปฏิบัติงานของผู้ประกอบการตามระเบียบที่รัฐมนตรีว่าการกระทรวงการคลังกำหนดตามที่ประกาศเผยแพร่ในระบบเครือข่ายสารสนเทศของกรมบัญชีกลาง
๕. ไม่เป็นบุคคลซึ่งถูกระงับชื่อไว้ในบัญชีรายชื่อผู้ทำงานและได้แจ้งเวียนชื่อให้เป็นผู้ทำงานของหน่วยงานของรัฐในระบบเครือข่ายสารสนเทศของกรมบัญชีกลาง ซึ่งรวมถึงนิติบุคคลที่ผู้ทำงานเป็นหุ้นส่วนผู้จัดการ กรรมการผู้จัดการ ผู้บริหาร ผู้มีอำนาจในการดำเนินงานในกิจการของนิติบุคคลนั้นด้วย
๖. มีคุณสมบัติและไม่มีลักษณะต้องห้ามตามที่คณะกรรมการนโยบายการจัดซื้อจัดจ้างและการบริหารพัสดุภาครัฐกำหนดในราชกิจจานุเบกษา
๗. เป็นนิติบุคคล ผู้มีอาชีพรับจ้างด้วยวิธีประกวดราคาอิเล็กทรอนิกส์ดังกล่าว
๘. ไม่เป็นผู้มีผลประโยชน์ร่วมกันกับผู้ยื่นข้อเสนอรายอื่นที่เข้ายื่นข้อเสนอให้แก่ โรงพยาบาลสมเด็จพระยุพราชเดชอุดม ณ วันประกาศประกวดราคาอิเล็กทรอนิกส์ หรือไม่เป็นผู้กระทำการอันเป็นการขัดขวางการแข่งขันอย่างเป็นธรรมในการประกวดราคาอิเล็กทรอนิกส์ครั้งนี้
๙. ไม่เป็นผู้ได้รับเอกสิทธิ์หรือความคุ้มกัน ซึ่งอาจปฏิเสธไม่ยอมขึ้นศาลไทย เว้นแต่รัฐบาลของผู้ยื่นข้อเสนอได้มีคำสั่งให้สละเอกสิทธิ์และความคุ้มกันเช่นนั้น
๑๐. ผู้ยื่นข้อเสนอต้องมีผลงานก่อสร้างประเภทเดียวกันกับงานที่ประกวดราคาจ้างก่อสร้างในวงเงินไม่น้อยกว่า ๑,๓๕๓,๓๐๐.- บาท (หนึ่งล้านสามแสนห้าหมื่นสามพันสามร้อยบาทถ้วน) และเป็นผลงานที่เป็นคู่สัญญาโดยตรงกับหน่วยงานของรัฐ หรือหน่วยงานเอกชนที่จังหวัด เชื่อถือ
๑๑. ผู้ยื่นข้อเสนอที่ยื่นข้อเสนอในรูปแบบของ “กิจการร่วมค้า” ต้องมีคุณสมบัติ ดังนี้
กรณีที่ข้อตกลงฯ กำหนดให้ผู้เข้าร่วมค้ำรายใดรายหนึ่งเป็นผู้เข้าร่วมค้ำหลัก ข้อตกลงฯ จะต้องมีข้อกำหนดสัดส่วนหน้าที่และความรับผิดชอบในปริมาณงาน สิ่งของ หรือมูลค่าตามสัญญาของผู้เข้าร่วมค้ำหลัก มากกว่าผู้เข้าร่วมค้ำรายอื่นทุกราย

๒/กรณีที่ข้อตกลงฯ...

กรณีที่ข้อตกลงฯ กำหนดให้ผู้เข้าร่วมค้ารายใดรายหนึ่งเป็นผู้เข้าร่วมค้าหลัก กิจการร่วมค่านั้นต้องใช้ผลงานของผู้เข้าร่วมค้าหลักรายเดียวเป็นผลงานของกิจการร่วมค้าที่ยื่นข้อเสนอ

สำหรับข้อตกลงฯ ที่ไม่ได้กำหนดให้ผู้เข้าร่วมค้ารายใดเป็นผู้เข้าร่วมค้าหลัก ผู้เข้าร่วมค้าทุกรายจะต้องมีคุณสมบัติครบถ้วนตามเงื่อนไขที่กำหนดไว้ในเอกสารเชิญชวน

๑๒. ผู้ยื่นข้อเสนอต้องลงทะเบียนในระบบจัดซื้อจัดจ้างภาครัฐด้วยอิเล็กทรอนิกส์ (Electronic Government Procurement: e - GP) ของกรมบัญชีกลาง

ผู้ยื่นข้อเสนอต้องยื่นข้อเสนอและเสนอราคาทางระบบจัดซื้อจัดจ้างภาครัฐด้วยอิเล็กทรอนิกส์ ในวันที่ ๒๖ ตุลาคม ๒๕๖๕ ระหว่างเวลา ๐๘.๓๐ น. ถึง ๑๖.๓๐ น.

ผู้สนใจสามารถขอรับเอกสารประกวดราคาอิเล็กทรอนิกส์ โดยดาวน์โหลดเอกสารผ่านทางระบบจัดซื้อจัดจ้างภาครัฐด้วยอิเล็กทรอนิกส์ตั้งแต่วันที่ประกาศจนถึงก่อนวันเสนอราคา

ผู้สนใจสามารถดูรายละเอียดได้ที่เว็บไซต์ www.detudom_hos@detudomhospital.org หรือ www.gprocurement.go.th หรือสอบถามทางโทรศัพท์หมายเลข ๐๔๕-๓๖๑๑๓๔ ต่อ ๔๘๖,๘๖๓,๘๖๔ ในวันและเวลาราชการ

ผู้สนใจต้องการทราบรายละเอียดเพิ่มเติมเกี่ยวกับสถานที่หรือแบบรูปรายการ โปรดสอบถามมายังจังหวัดอุบลราชธานี ผ่านทางอีเมล detudom_hos@detudomhospital.org หรือช่องทางตามที่กรมบัญชีกลางกำหนด ภายในวันที่ ๑๘ ตุลาคม ๒๕๖๕ โดยจังหวัดอุบลราชธานีจะชี้แจงรายละเอียดดังกล่าวผ่านทางเว็บไซต์ www.detudom_hos@detudomhospital.org และ www.gprocurement.go.th ในวันที่ ๑๙ ตุลาคม ๒๕๖๕

ประกาศ ณ วันที่ ๑๗ ตุลาคม พ.ศ. ๒๕๖๕



(นางแคทรียา เทนสิทธิ์)

ผู้อำนวยการโรงพยาบาลสมเด็จพระยุพราชเดชอุดม
ปฏิบัติราชการแทนผู้ว่าราชการจังหวัดอุบลราชธานี

เอกสารประกวดราคาจ้างด้วยวิธีประกวดราคาอิเล็กทรอนิกส์ (e-bidding)

เลขที่ ๓/๒๕๖๖

การจ้างเหมาก่อสร้างอาคารพัสดุ ค.ส.ล. ๑ ชั้น จำนวน ๑ งาน

ตามประกาศ จังหวัดอุบลราชธานี

ลงวันที่ ๑๗ ตุลาคม ๒๕๖๕

จังหวัดอุบลราชธานี ซึ่งต่อไปนี้เรียกว่า "จังหวัด" มีความประสงค์จะประกวดราคาจ้างเหมา
ก่อสร้างอาคารพัสดุ ค.ส.ล. ๑ ชั้น จำนวน ๑ งาน ด้วยวิธีประกวดราคาอิเล็กทรอนิกส์ (e-bidding) โดย
มีข้อแนะนำและข้อกำหนด ดังต่อไปนี้

๑. เอกสารแนบท้ายเอกสารประกวดราคาอิเล็กทรอนิกส์

๑.๑ แบบรูปและรายการละเอียด

๑.๒ แบบใบเสนอราคาที่กำหนดไว้ในระบบการจัดซื้อจัดจ้างภาครัฐด้วยอิเล็กทรอนิกส์

๑.๓ สัญญาจ้างก่อสร้าง

๑.๔ แบบหนังสือค้ำประกัน

(๑) หลักประกันสัญญา

๑.๕ สูตรการปรับราคา

๑.๖ บทนิยาม

(๑) ผู้มีผลประโยชน์ร่วมกัน

(๒) การขัดขวางการแข่งขันอย่างเป็นธรรม

๑.๗ แบบบัญชีเอกสารที่กำหนดไว้ในระบบจัดซื้อจัดจ้างภาครัฐด้วยอิเล็กทรอนิกส์

(๑) บัญชีเอกสารส่วนที่ ๑

(๒) บัญชีเอกสารส่วนที่ ๒

๑.๘ แผนการใช้พัสดุที่ผลิตภายในประเทศและแผนการใช้เหล็กที่ผลิตภายในประเทศ

๑.๙ รายละเอียดการคำนวณราคากลางงานก่อสร้างตาม BOQ (Bill of Quantities)

๑.๑๐ เอกสารประกอบสัญญา

เอกสารแนบท้ายสัญญาดังต่อไปนี้ให้ถือเป็นหนึ่งของสัญญานี้

๑) แบบงานจ้างเหมาก่อสร้างอาคารพัสดุ ค.ส.ล. ๑ ชั้น จำนวน ๒๓ แผ่น
จำนวน ๑ งาน

๒) รายการคำนวณ (ปร.๔ ปร.๕ ปร.๖) จำนวน ๑๐ แผ่น
สำหรับงานจ้างเหมาก่อสร้างอาคารพัสดุ ค.ส.ล. ๑ ชั้น
ด้านหน้าโรงพยาบาลสมเด็จพระยุพราชเดชอุดมและงานที่เกี่ยวข้อง

๓) รายละเอียดแบ่งงวดงาน - งวดเงิน จำนวน ๒ แผ่น
และระยะเวลาการปรับปรุง

๒. คุณสมบัติของผู้ยื่นข้อเสนอ

๒.๑ มีความสามารถตามกฎหมาย

๒.๒ ไม่เป็นบุคคลล้มละลาย

๒.๓ ไม่อยู่ระหว่างเลิกกิจการ

๒.๔ ไม่เป็นบุคคลซึ่งอยู่ระหว่างถูกระงับการยื่นข้อเสนอหรือทำสัญญากับหน่วยงานของรัฐไว้ชั่วคราว เนื่องจากเป็นผู้ที่ไม่ผ่านเกณฑ์การประเมินผลการปฏิบัติงานของผู้ประกอบการตามระเบียบที่รัฐมนตรีว่าการกระทรวงการคลังกำหนดตามที่ประกาศเผยแพร่ในระบบเครือข่ายสารสนเทศของกรมบัญชีกลาง

๒.๕ ไม่เป็นบุคคลซึ่งถูกระบุชื่อไว้ในบัญชีรายชื่อผู้ทำงานและได้แจ้งเวียนชื่อให้เป็นผู้ทำงานของหน่วยงานของรัฐในระบบเครือข่ายสารสนเทศของกรมบัญชีกลาง ซึ่งรวมถึงนิติบุคคลที่ผู้ทำงานเป็นหุ้นส่วนผู้จัดการ กรรมการผู้จัดการ ผู้บริหาร ผู้มีอำนาจในการดำเนินงานในกิจการของนิติบุคคลนั้นด้วย

๒.๖ มีคุณสมบัติและไม่มีลักษณะต้องห้ามตามที่คณะกรรมการนโยบายการจัดซื้อจัดจ้างและการบริหารพัสดุภาครัฐกำหนดในราชกิจจานุเบกษา

๒.๗ เป็นนิติบุคคล ผู้มีอาชีพรับจ้างด้วยวิธีประกวดราคาอิเล็กทรอนิกส์ดังกล่าว

๒.๘ ไม่เป็นผู้มีผลประโยชน์ร่วมกันกับผู้ยื่นข้อเสนอรายอื่นที่เข้ายื่นข้อเสนอให้แก่โรงพยาบาลสมเด็จพระยุพราชเดชอุดม ณ วันประกาศประกวดราคาอิเล็กทรอนิกส์ หรือไม่เป็นผู้กระทำการอันเป็นการขัดขวางการแข่งขันอย่างเป็นธรรมในการประกวดราคาอิเล็กทรอนิกส์ครั้งนี้

๒.๙ ไม่เป็นผู้ได้รับเอกสิทธิ์หรือความคุ้มกัน ซึ่งอาจปฏิเสธไม่ยอมขึ้นศาลไทย เว้นแต่รัฐบาลของผู้ยื่นข้อเสนอได้มีคำสั่งให้สละเอกสิทธิ์และความคุ้มกันเช่นนั้น

๒.๑๐ ผู้ยื่นข้อเสนอต้องมีผลงานก่อสร้างประเภทเดียวกันกับงานที่ประกวดราคาจ้างก่อสร้างในวงเงินไม่น้อยกว่า ๑,๓๕๓,๓๐๐.- บาท (หนึ่งล้านสามแสนห้าหมื่นสามพันสามร้อยบาทถ้วน) และเป็นผลงานที่เป็นคู่สัญญาโดยตรงกับหน่วยงานของรัฐ หรือหน่วยงานเอกชนที่จังหวัด เชื่อถือ

๒.๑๑ ผู้ยื่นข้อเสนอที่ยื่นข้อเสนอในรูปแบบของ “กิจการร่วมค้า” ต้องมีคุณสมบัติ ดังนี้
กรณีที่ข้อตกลงฯ กำหนดให้ผู้เข้าร่วมค้ารายใดรายหนึ่งเป็นผู้เข้าร่วมค้าหลัก
ข้อตกลงฯ จะต้องมีการกำหนดสัดส่วนหน้าที่และความรับผิดชอบในปริมาณงาน สิ่งของ หรือมูลค่าตามสัญญาของผู้เข้าร่วมค้าหลักมากกว่าผู้เข้าร่วมค้ารายอื่นทุกราย

กรณีที่ข้อตกลงฯ กำหนดให้ผู้เข้าร่วมค้ารายใดรายหนึ่งเป็นผู้เข้าร่วมค้าหลัก กิจการร่วมค่านั้นต้องใช้ผลงานของผู้เข้าร่วมค้าหลักรายเดียวเป็นผลงานของกิจการร่วมค้าที่ยื่นข้อเสนอ

สำหรับข้อตกลงฯ ที่ไม่ได้กำหนดให้ผู้เข้าร่วมค้ารายใดเป็นผู้เข้าร่วมค้าหลัก ผู้เข้าร่วมค้าทุกรายจะต้องมีคุณสมบัติครบถ้วนตามเงื่อนไขที่กำหนดไว้ในเอกสารเชิญชวน

๒.๑๒ ผู้ยื่นข้อเสนอต้องลงทะเบียนในระบบจัดซื้อจัดจ้างภาครัฐด้วยอิเล็กทรอนิกส์ (Electronic Government Procurement: e - GP) ของกรมบัญชีกลาง

๓. หลักฐานการยื่นข้อเสนอ

ผู้ยื่นข้อเสนอจะต้องเสนอเอกสารหลักฐานยื่นมาพร้อมกับการเสนอราคาทางระบบจัดซื้อจัดจ้างภาครัฐด้วยอิเล็กทรอนิกส์ โดยแยกเป็น ๒ ส่วน คือ

๓.๑ ส่วนที่ ๑ อย่างน้อยต้องมีเอกสารดังต่อไปนี้

- (๑) ในกรณีผู้ยื่นข้อเสนอเป็นนิติบุคคล
 - (ก) ห้างหุ้นส่วนสามัญหรือห้างหุ้นส่วนจำกัด ให้ยื่นสำเนาหนังสือรับรองการจดทะเบียนนิติบุคคล บัญชีรายชื่อหุ้นส่วนผู้จัดการ ผู้มีอำนาจควบคุม (ถ้ามี) พร้อมทั้งรับรองสำเนาถูกต้อง
 - (ข) บริษัทจำกัดหรือบริษัทมหาชนจำกัด ให้ยื่นสำเนาหนังสือรับรองการจดทะเบียนนิติบุคคล หนังสือบริคณห์สนธิ บัญชีรายชื่อกรรมการผู้จัดการ ผู้มีอำนาจควบคุม (ถ้ามี) และบัญชีผู้ถือหุ้นรายใหญ่ (ถ้ามี) พร้อมทั้งรับรองสำเนาถูกต้อง
 - (๒) ในกรณีผู้ยื่นข้อเสนอเป็นบุคคลธรรมดาหรือคณะบุคคลที่มีใช้นิติบุคคล ให้ยื่นสำเนาบัตรประจำตัวประชาชนของผู้ยื่น สำเนาข้อตกลงที่แสดงถึงการเข้าเป็นหุ้นส่วน (ถ้ามี) สำเนาบัตรประจำตัวประชาชนของผู้เป็นหุ้นส่วน หรือสำเนาหนังสือเดินทางของผู้เป็นหุ้นส่วนที่มีได้ถือสัญชาติไทย พร้อมทั้งรับรองสำเนาถูกต้อง
 - (๓) ในกรณีผู้ยื่นข้อเสนอเป็นผู้ยื่นข้อเสนอร่วมกันในฐานะเป็นผู้ร่วมค้า ให้ยื่นสำเนาสัญญาของการเข้าร่วมค้า และเอกสารตามที่ระบุไว้ใน (๑) หรือ (๒) ของผู้ร่วมค้า แล้วแต่กรณี
 - (๔) เอกสารเพิ่มเติมอื่นๆ
 - (๔.๑) สำเนาใบทะเบียนพาณิชย์
 - (๔.๒) สำเนาใบทะเบียนภาษีมูลค่าเพิ่ม
 - (๔.๓) สำเนาหนังสือรับรองการจดทะเบียน
 - (๔.๔) บัญชีรายชื่อหุ้นส่วนผู้จัดการ
 - (๕) บัญชีเอกสารส่วนที่ ๑ ทั้งหมดที่ได้ยื่นพร้อมกับการเสนอราคาทางระบบจัดซื้อจัดจ้างภาครัฐด้วยอิเล็กทรอนิกส์ ตามแบบในข้อ ๑.๗ (๑) โดยไม่ต้องแนบในรูปแบบ PDF File (Portable Document Format)

ทั้งนี้ เมื่อผู้ยื่นข้อเสนอดำเนินการแนบไฟล์เอกสารตามบัญชีเอกสารส่วนที่ ๑ ครบถ้วน ถูกต้องแล้ว ระบบจัดซื้อจัดจ้างภาครัฐด้วยอิเล็กทรอนิกส์จะสร้างบัญชีเอกสารส่วนที่ ๑ ตามแบบในข้อ ๑.๗ (๑) ให้โดยผู้ยื่นข้อเสนอไม่ต้องแนบบัญชีเอกสารส่วนที่ ๑ ดังกล่าวในรูปแบบ PDF File (Portable Document Format)

๓.๒ ส่วนที่ ๒ อย่างน้อยต้องมีเอกสารดังต่อไปนี้

- (๑) ในกรณีที่ผู้ยื่นข้อเสนอมอบอำนาจให้บุคคลอื่นกระทำการแทนให้แนบหนังสือมอบอำนาจซึ่งติดอากรแสตมป์ตามกฎหมาย โดยมีหลักฐานแสดงตัวตนของผู้มอบอำนาจและผู้รับมอบอำนาจ ทั้งนี้หากผู้รับมอบอำนาจเป็นบุคคลธรรมดาต้องเป็นผู้ที่บรรลุนิติภาวะตามกฎหมายแล้วเท่านั้น
- (๒) สำเนาหนังสือรับรองผลงานก่อสร้างพร้อมทั้งรับรองสำเนาถูกต้อง (ให้ใช้ในกรณีที่มีการกำหนดผลงานตามข้อ ๒.๑๐ เท่านั้น)
- (๓) บัญชีรายการก่อสร้างหรือใบแจ้งปริมาณงานและราคา แคตตาล็อก (catalog) และเอกสารแสดงข้อมูล ซึ่งจะต้องแสดงรายการวัสดุอุปกรณ์ ค่าแรงงาน ภาษีประเภทต่าง ๆ รวมทั้งกำไรไว้ด้วย
- (๔) สำเนาใบขึ้นทะเบียนผู้ประกอบการวิสาหกิจขนาดกลางและขนาดย่อม (SMEs) (ถ้ามี)
- (๕) บัญชีเอกสารส่วนที่ ๒ ทั้งหมดที่ได้ยื่นพร้อมกับการเสนอราคาทางระบบจัดซื้อจัดจ้างภาครัฐด้วยอิเล็กทรอนิกส์ ตามแบบในข้อ ๑.๗ (๒) โดยไม่ต้องแนบในรูปแบบ PDF File (Portable Document Format)

ทั้งนี้ เมื่อผู้ยื่นข้อเสนอดำเนินการแนบไฟล์เอกสารตามบัญชีเอกสารส่วนที่ ๒ ครบถ้วน ถูกต้องแล้ว ระบบจัดซื้อจัดจ้างภาครัฐด้วยอิเล็กทรอนิกส์จะสร้างบัญชีเอกสารส่วนที่ ๒ ตามแบบในข้อ ๑.๗ (๒) ให้โดยผู้ยื่นข้อเสนอไม่ต้องแนบบัญชีเอกสารส่วนที่ ๒ ดังกล่าวในรูปแบบ PDF File (Portable Document Format)

๔. การเสนอราคา

๔.๑ ผู้ยื่นข้อเสนอต้องยื่นข้อเสนอและเสนอราคาทางระบบจัดซื้อจัดจ้างภาครัฐด้วยอิเล็กทรอนิกส์ ตามที่กำหนดไว้ในเอกสารประกวดราคาอิเล็กทรอนิกส์นี้ โดยไม่มีเงื่อนไขใดๆ ทั้งสิ้น และจะต้องกรอกข้อความให้ ถูกต้องครบถ้วน พร้อมทั้งหลักฐานแสดงตัวตนและทำการยืนยันตัวตนของผู้ยื่นข้อเสนอโดยไม่ต้องแนบใบเสนอราคา ในรูปแบบ PDF File (Portable Document Format)

๔.๒ ผู้ยื่นข้อเสนอจะต้องกรอกรายละเอียดการเสนอราคาในใบเสนอราคาตามแบบเอกสาร ประกวดราคาจ้างก่อสร้างด้วยวิธีประกวดราคาอิเล็กทรอนิกส์ (e - bidding) ข้อ ๑.๒ ให้ครบถ้วนโดยไม่ต้องยื่น ใบแจ้งปริมาณงานและราคา และใบบัญชีรายการก่อสร้างในรูปแบบ PDF File (Portable Document Format)

ในการเสนอราคาให้เสนอราคาเป็นเงินบาท และเสนอราคาได้เพียงครั้งเดียวและ ราคาเดียวโดยเสนอราคารวม และหรือราคาต่อหน่วย และหรือต่อรายการ ตามเงื่อนไขที่ระบุไว้ท้ายใบเสนอราคา ให้ถูกต้อง ทั้งนี้ ราคารวมที่เสนอจะต้องตรงกันทั้งตัวเลขและตัวหนังสือ ถ้าตัวเลขและตัวหนังสือไม่ตรงกัน ให้ถือ ตัวหนังสือเป็นสำคัญ โดยคิดราคารวมทั้งสิ้นซึ่งรวมค่าภาษีมูลค่าเพิ่ม ภาษีอากรอื่น และค่าใช้จ่ายอื่นๆ ทั้งปวงไว้แล้ว

ราคาที่เสนอจะต้องเสนอกำหนดยื่นราคาไม่น้อยกว่า ๑๕๐ วัน ตั้งแต่วันเสนอราคา โดยภายในกำหนดยื่นราคา ผู้ยื่นข้อเสนอต้องรับผิดชอบราคาที่ตนได้เสนอไว้ และจะถอนการเสนอราคามีได้

๔.๓ ผู้ยื่นข้อเสนอจะต้องเสนอกำหนดเวลาดำเนินการก่อสร้างแล้วเสร็จไม่เกิน ๑๕๐ วัน นับถัด จากวันลงนามในสัญญาจ้าง หรือจากวันที่ได้รับหนังสือแจ้งจากจังหวัด ให้เริ่มทำงาน

๔.๔ ก่อนเสนอราคา ผู้ยื่นข้อเสนอควรตรวจสอบร่างสัญญา แบบรูป และรายละเอียด ฯลฯ ให้ถี่ถ้วน และเข้าใจเอกสารประกวดราคาจ้างอิเล็กทรอนิกส์ทั้งหมดเสียก่อนที่จะตกลงยื่นข้อเสนอตามเงื่อนไขในเอกสาร ประกวดราคาจ้างอิเล็กทรอนิกส์

๔.๕ ผู้ยื่นข้อเสนอจะต้องยื่นข้อเสนอและใบเสนอราคาทางระบบการจัดซื้อจัดจ้างภาครัฐด้วย อิเล็กทรอนิกส์ในวันที่ ๒๖ ตุลาคม ๒๕๖๕ ระหว่างเวลา ๐๘.๓๐ น. ถึง ๑๖.๓๐ น. และเวลาในการเสนอราคาให้ ถือตามเวลาของระบบการจัดซื้อจัดจ้างภาครัฐด้วยอิเล็กทรอนิกส์เป็นเกณฑ์

เมื่อพ้นกำหนดเวลายื่นข้อเสนอและเสนอราคาแล้ว จะไม่รับเอกสารการยื่นข้อเสนอและการ เสนอราคาใดๆ โดยเด็ดขาด

๔.๖ ผู้ยื่นข้อเสนอต้องจัดทำเอกสารสำหรับการเสนอราคาในรูปแบบไฟล์เอกสารประเภท PDF File (Portable Document Format) โดยผู้ยื่นข้อเสนอต้องเป็นผู้รับผิดชอบตรวจสอบความครบถ้วน ถูกต้อง และชัดเจนของเอกสาร PDF File ก่อนที่จะยืนยันการเสนอราคา แล้วจึงส่งข้อมูล (Upload) เพื่อเป็นการเสนอราคา ให้แก่จังหวัด ผ่านทางระบบจัดซื้อจัดจ้างภาครัฐด้วยอิเล็กทรอนิกส์

๔.๗ คณะกรรมการพิจารณาผลการประกวดราคาอิเล็กทรอนิกส์ จะดำเนินการตรวจสอบ คุณสมบัติของผู้ยื่นข้อเสนอแต่ละรายว่า เป็นผู้ยื่นข้อเสนอที่มีผลประโยชน์ร่วมกันกับผู้ยื่นเสนอรายอื่น ตามข้อ ๑.๖ (๑) หรือไม่ หากปรากฏว่าผู้ยื่นเสนอรายใดเป็นผู้ยื่นข้อเสนอที่มีผลประโยชน์ร่วมกันกับผู้ยื่นเสนอรายอื่น คณะกรรมการฯ จะตัดรายชื่อผู้ยื่นข้อเสนอที่มีผลประโยชน์ร่วมกันนั้นออกจากการเป็นผู้ยื่นข้อเสนอ

หากปรากฏต่อคณะกรรมการพิจารณาผลการประกวดราคาอิเล็กทรอนิกส์ว่า ก่อนหรือในขณะที่มีการพิจารณาข้อเสนอ มีผู้ยื่นข้อเสนอรายใดกระทำการอันเป็นการขัดขวางการแข่งขันอย่างเป็นธรรมตามข้อ ๑.๖ (๒) และคณะกรรมการฯ เชื่อว่ามีการกระทำอันเป็นการขัดขวางการแข่งขันอย่างเป็นธรรม คณะกรรมการฯ จะตัดรายชื่อผู้ยื่นข้อเสนอรายนั้นออกจากการเป็นผู้ยื่นข้อเสนอ และจังหวัด จะพิจารณาลงโทษผู้ยื่นข้อเสนอดังกล่าวเป็นผู้ทำงาน เว้นแต่ จังหวัด จะพิจารณาเห็นว่าผู้ยื่นข้อเสนอรายนั้นมีใช่เป็นผู้ริเริ่มให้มีการกระทำดังกล่าวและได้ให้ความร่วมมือเป็นประโยชน์ต่อการพิจารณาของ จังหวัด

๔.๘ ผู้ยื่นข้อเสนอจะต้องปฏิบัติ ดังนี้

(๑) ปฏิบัติตามเงื่อนไขที่ระบุไว้ในเอกสารประกวดราคาอิเล็กทรอนิกส์

(๒) ราคาที่เสนอจะต้องเป็นราคาที่รวมภาษีมูลค่าเพิ่ม และภาษีอื่นๆ (ถ้ามี) รวมค่าใช้จ่าย
ทั้งปวงไว้ด้วยแล้ว

(๓) ผู้ยื่นข้อเสนอจะต้องลงทะเบียนเพื่อเข้าสู่กระบวนการเสนอราคา ตามวัน เวลา ที่กำหนด

(๔) ผู้ยื่นข้อเสนอจะถอนการเสนอราคาที่เสนอแล้วไม่ได้

(๕) ผู้ยื่นข้อเสนอต้องศึกษาและทำความเข้าใจในระบบและวิธีการเสนอราคาด้วยวิธีประกวดราคา

อิเล็กทรอนิกส์ ของกรมบัญชีกลางที่แสดงไว้ในเว็บไซต์ www.gprocurement.go.th

๔.๙ ผู้ยื่นข้อเสนอที่เป็นผู้ชนะการเสนอราคาต้องจัดทำแผนการใช้พัสดุที่ผลิตภายในประเทศ และแผนการใช้เหล็กที่ผลิตภายในประเทศ โดยยื่นให้หน่วยงานของรัฐภายใน ๑๕ วัน นับถัดจากวันลงนามในสัญญา

๕. หลักเกณฑ์และสิทธิในการพิจารณา

๕.๑ การพิจารณาผลการยื่นข้อเสนอประกวดราคาอิเล็กทรอนิกส์ครั้งนี้ จังหวัดจะพิจารณาตัดสินโดยใช้หลักเกณฑ์ ราคา

๕.๒ การพิจารณาผู้ชนะการยื่นข้อเสนอ

กรณีใช้หลักเกณฑ์ราคาในการพิจารณาผู้ชนะการยื่นข้อเสนอ จังหวัด จะพิจารณาจาก ราคารวม

๕.๓ หากผู้ยื่นข้อเสนอรายใดมีคุณสมบัติไม่ถูกต้องตามข้อ ๒ หรือยื่นหลักฐานการยื่นข้อเสนอไม่ถูกต้อง หรือไม่ครบถ้วนตามข้อ ๓ หรือยื่นข้อเสนอไม่ถูกต้องตามข้อ ๔ แล้ว คณะกรรมการพิจารณาผลการประกวดราคาอิเล็กทรอนิกส์จะไม่รับพิจารณาข้อเสนอของผู้ยื่นข้อเสนอรายนั้น เว้นแต่ ผู้ยื่นข้อเสนอรายใดเสนอเอกสารทางเทคนิคหรือรายละเอียดคุณลักษณะเฉพาะของพัสดุที่จะจ้างไม่ครบถ้วน หรือเสนอรายละเอียดแตกต่างไปจากเงื่อนไขที่จังหวัดกำหนดไว้ในประกาศและเอกสารประกวดราคาอิเล็กทรอนิกส์ ในส่วนที่มีใช้สาระสำคัญและความแตกต่างนั้น ไม่มีผลทำให้เกิดการได้เปรียบเสียเปรียบต่อผู้ยื่นข้อเสนอรายอื่น หรือเป็นการผิดพลาดเล็กน้อย คณะกรรมการฯ อาจพิจารณาผ่อนปรนการตัดสินสิทธิผู้ยื่นข้อเสนอรายนั้น

๕.๔ จังหวัดสงวนสิทธิไม่พิจารณาข้อเสนอของผู้ยื่นข้อเสนอโดยไม่มีการผ่อนผัน ในกรณีดังต่อไปนี้

(๑) ไม่ปรากฏชื่อผู้ยื่นข้อเสนอรายนั้นในบัญชีรายชื่อผู้รับเอกสารประกวดราคาอิเล็กทรอนิกส์ทางระบบจัดซื้อจัดจ้างด้วยอิเล็กทรอนิกส์ หรือบัญชีรายชื่อผู้ซื้อเอกสารประกวดราคาอิเล็กทรอนิกส์ทางระบบจัดซื้อจัดจ้างด้วยอิเล็กทรอนิกส์ ของจังหวัด

(๒) ไม่กรอกชื่อผู้ยื่นข้อเสนอในการเสนอราคาทางระบบจัดซื้อจัดจ้างด้วยอิเล็กทรอนิกส์

(๓) เสนอรายละเอียดแตกต่างไปจากเงื่อนไขที่กำหนดในเอกสารประกวดราคาอิเล็กทรอนิกส์ที่เป็นสาระสำคัญ หรือมีผลทำให้เกิดความได้เปรียบเสียเปรียบแก่ผู้ยื่นข้อเสนอรายอื่น

๕.๕ ในการตัดสินใจการประกวดราคาอิเล็กทรอนิกส์หรือในการทำสัญญา คณะกรรมการพิจารณาผลการประกวดราคาอิเล็กทรอนิกส์หรือจังหวัด มีสิทธิให้ผู้ยื่นข้อเสนอชี้แจงข้อเท็จจริงเพิ่มเติมได้ จังหวัดมีสิทธิที่จะไม่รับข้อเสนอ ไม่รับราคา หรือไม่ทำสัญญา หากข้อเท็จจริงดังกล่าวไม่เหมาะสมหรือไม่ถูกต้อง

๕.๖ จังหวัดทรงไว้ซึ่งสิทธิที่จะไม่รับราคาต่ำสุด หรือราคาหนึ่งราคาใด หรือราคาที่เสนอทั้งหมดก็ได้ และอาจพิจารณาเลือกจ้างในจำนวน หรือขนาด หรือเฉพาะรายการหนึ่งรายการใด หรืออาจจะยกเลิกการประกวดราคาอิเล็กทรอนิกส์ โดยไม่พิจารณาจัดจ้างเลยก็ได้ สุดแต่จะพิจารณา ทั้งนี้ เพื่อประโยชน์ของทางราชการ เป็นสำคัญ และให้ถือว่าการตัดสินใจของ จังหวัดเป็นเด็ดขาด ผู้ยื่นข้อเสนอจะเรียกร้องค่าใช้จ่าย หรือค่าเสียหายใดๆ มิได้ รวมทั้งจังหวัด จะพิจารณายกเลิกการประกวดราคาอิเล็กทรอนิกส์และลงโทษผู้ยื่นข้อเสนอเป็นผู้ทำงาน ไม่ว่า จะเป็นผู้ยื่นข้อเสนอที่ได้รับการคัดเลือกหรือไม่ก็ตาม หากมีเหตุที่เชื่อถือได้ว่าการยื่นข้อเสนอกระทำการโดยไม่สุจริต เช่น การเสนอเอกสารอันเป็นเท็จ หรือใช้ชื่อบุคคลธรรมดา หรือนิติบุคคลอื่นมาเสนอราคาแทน เป็นต้น

ในกรณีที่ผู้ยื่นข้อเสนอรายที่เสนอราคาต่ำสุด เสนอราคาต่ำจนคาดหมายได้ว่าไม่อาจดำเนินงานตามเอกสารประกวดราคาอิเล็กทรอนิกส์ได้ คณะกรรมการพิจารณาผลการประกวดราคาอิเล็กทรอนิกส์หรือจังหวัด จะให้ผู้ยื่นข้อเสนอชี้แจงและแสดงหลักฐานที่ทำให้เชื่อได้ว่า ผู้ยื่นข้อเสนอสามารถดำเนินการตามเอกสารประกวดราคาอิเล็กทรอนิกส์ให้เสร็จสมบูรณ์ หากคำชี้แจงไม่เป็นที่รับฟังได้ จังหวัด มีสิทธิที่จะไม่รับข้อเสนอหรือไม่รับราคาของผู้ยื่นข้อเสนอรายนั้น ทั้งนี้ ผู้ยื่นข้อเสนอดังกล่าวไม่มีสิทธิเรียกร้องค่าใช้จ่ายหรือค่าเสียหายใดๆ จากจังหวัด

๕.๗ ก่อนลงนามในสัญญาจังหวัดอาจประกาศยกเลิกการประกวดราคาอิเล็กทรอนิกส์ หากปรากฏว่ามีการกระทำที่เข้าลักษณะผู้ยื่นข้อเสนอที่ชนะการประกวดราคาหรือที่ได้รับการคัดเลือกมีผลประโยชน์ร่วมกัน หรือมีส่วนได้เสียกับผู้ยื่นข้อเสนอรายอื่น หรือขัดขวางการแข่งขันอย่างเป็นธรรม หรือสมยอมกันกับผู้ยื่นข้อเสนอรายอื่น หรือเจ้าหน้าที่ในการเสนอราคา หรือสื่อว่ากระทำการทุจริตอื่นใดในการเสนอราคา

๕.๘ หากผู้ยื่นข้อเสนอซึ่งเป็นผู้ประกอบการ SMEs เสนอราคาสูงกว่าราคาต่ำสุดของผู้ยื่นข้อเสนอรายอื่นที่ไม่เกินร้อยละ ๑๐ ให้หน่วยงานของรัฐจัดซื้อจัดจ้างจากผู้ประกอบการ SMEs ดังกล่าว โดยจัดเรียงลำดับผู้ยื่นข้อเสนอ ซึ่งเป็นผู้ประกอบการ SMEs ซึ่งเสนอราคาสูงกว่าราคาต่ำสุดของผู้ยื่นข้อเสนอรายอื่นไม่เกินร้อยละ ๑๐ ที่จะเรียกมาทำสัญญาไม่เกิน ๓ ราย

ผู้ยื่นข้อเสนอที่เป็นกิจการร่วมค้าที่จะได้สิทธิตามวรรคหนึ่ง ผู้เข้าร่วมค้าทุกรายจะต้องเป็นผู้ประกอบการ SMEs

๕.๙ หากผู้ยื่นข้อเสนอซึ่งมิใช่ผู้ประกอบการ SMEs แต่เป็นบุคคลธรรมดาที่ถือสัญชาติไทยหรือนิติบุคคลที่จัดตั้งขึ้นตามกฎหมายไทยเสนอราคาสูงกว่าราคาต่ำสุดของผู้ยื่นข้อเสนอซึ่งเป็นบุคคลธรรมดาที่ได้ถือสัญชาติไทยหรือนิติบุคคลที่จัดตั้งขึ้นตามกฎหมายของต่างประเทศไม่เกินร้อยละ ๓ ให้หน่วยงานของรัฐจัดซื้อหรือจัดจ้างจากผู้ยื่นข้อเสนอซึ่งเป็นบุคคลธรรมดาที่ถือสัญชาติไทยหรือนิติบุคคลที่จัดตั้งขึ้นตามกฎหมายไทยดังกล่าว

ผู้ยื่นข้อเสนอที่เป็นกิจการร่วมค้าที่จะได้สิทธิตามวรรคหนึ่ง ผู้เข้าร่วมค้าทุกรายจะต้องเป็นผู้ประกอบการที่เป็นบุคคลธรรมดาที่ถือสัญชาติไทยหรือนิติบุคคลที่จัดตั้งขึ้นตามกฎหมายไทย

๖. การทำสัญญาจ้างก่อสร้าง

ผู้ชนะการประกวดราคาอิเล็กทรอนิกส์จะต้องทำสัญญาจ้างตามแบบสัญญา ดังระบุในข้อ ๑.๓ หรือทำข้อตกลงเป็นหนังสือกับจังหวัด ภายใน ๗ วัน นับถัดจากวันที่ได้รับแจ้ง และจะต้องวางหลักประกันสัญญาเป็นจำนวนเงินเท่ากับร้อยละ ๕ ของราคาค่าจ้างที่ประกวดราคาอิเล็กทรอนิกส์ ให้จังหวัดยึดถือไว้ในขณะที่ทำสัญญาโดยใช้หลักประกันอย่างหนึ่งอย่างใด ดังต่อไปนี้

๖.๑ เงินสด

๖.๒ เช็คหรือตราพท์ที่ธนาคารเซ็นสั่งจ่าย ซึ่งเป็นเช็คหรือตราพท์ลงวันที่ที่ใช้เช็คหรือตราพท์นั้นชำระต่อเจ้าหน้าที่ในวันทำสัญญา หรือก่อนวันนั้นไม่เกิน ๓ วันทำการ

๖.๓ หนังสือค้ำประกันของธนาคารภายในประเทศ ตามตัวอย่างที่คณะกรรมการนโยบายกำหนด ดังระบุในข้อ ๑.๔ (๒) หรือจะเป็นหนังสือค้ำประกันอิเล็กทรอนิกส์ตามวิธีการที่กรมบัญชีกลางกำหนด

๖.๔ หนังสือค้ำประกันของบริษัทเงินทุน หรือบริษัทเงินทุนหลักทรัพย์ที่ได้รับอนุญาตให้ประกอบกิจการเงินทุนเพื่อการพาณิชย์และประกอบธุรกิจค้ำประกันตามประกาศของธนาคารแห่งประเทศไทย ตามรายชื่อบริษัทเงินทุนที่ธนาคารแห่งประเทศไทยแจ้งเวียนให้ทราบ โดยอนุโลมให้ใช้ตามตัวอย่างหนังสือค้ำประกันของธนาคารที่คณะกรรมการนโยบายกำหนด ดังระบุในข้อ ๑.๔ (๒)

๖.๕ พันธบัตรรัฐบาลไทย

หลักประกันนี้จะคืนให้ โดยไม่มีดอกเบี้ยภายใน ๑๕ วัน นับถัดจากวันที่ผู้ชนะการประกวดราคาอิเล็กทรอนิกส์ (ผู้รับจ้าง) พ้นจากข้อผูกพันตามสัญญาจ้างแล้ว

๗. ค่าจ้างและการจ่ายเงิน

จังหวัด จะจ่ายค่าจ้างซึ่งได้รวมภาษีมูลค่าเพิ่ม ตลอดจนภาษีอากรอื่นๆ และค่าใช้จ่ายทั้งปวงแล้ว โดยถือราคาเหมารวมเป็นเกณฑ์ โดยแบ่งจ่ายออกเป็น ๒ งวด (สองงวด) ดังนี้

งวดที่ ๑. จำนวนเงิน ๓๐ % - บาท (ร้อยละสามสิบของเงินสัญญาจ้าง)

จ่ายให้เมื่อผู้รับจ้างได้ทำการ

๑.๑ ปรับพื้นที่บริเวณก่อสร้าง และรื้อถอนสิ่งกีดขวางการก่อสร้าง(ถ้ามี)

๑.๒ งานปักผัง ทำระดับ แล้วเสร็จ

๑.๓ งานเทคอนกรีตฐานราก แล้วเสร็จ

๑.๔ งานเทคอนกรีตเสาตอม่อ แล้วเสร็จ

๑.๕ งานเทคอนกรีตคานคอดิน แล้วเสร็จ

๑.๖ งานเทคอนกรีตเสา แล้วเสร็จ

๑.๗ งานเทคอนกรีตคานรับโครงหลังคา แล้วเสร็จ

๑.๘ งานทาสีกันสนิมพร้อมสีน้ำมันโครงหลังคาเหล็ก แล้วเสร็จ

ทั้งหมดแล้วเสร็จ ภายใน ๕๐ วัน นับจากถัดวันลงนามในสัญญาจ้าง ๕๐ วัน

งวดที่ ๒. จำนวนเงิน ๓๐ % - บาท (ร้อยละสามสิบของเงินสัญญาจ้าง)

จ่ายให้เมื่อผู้รับจ้างได้ทำการ

๒.๑ งานบุงานติดตั้งโครงหลังคาเหล็ก แล้วเสร็จ

๒.๒ งานติดตั้งแปเหล็กหลังคา แล้วเสร็จ

๒.๓ งานเทคอนกรีตพื้นภายใน แล้วเสร็จ

๒.๔ งานติดตั้งหลังคาเหล็กบุฉนวนกันความร้อน แล้วเสร็จ

๒.๕ งานก่ออิฐฉนวน แล้วเสร็จ

๒.๖ งานโครงสร้างบันได และทางลาด ค.ส.ล. แล้วเสร็จ

๒.๗ งานฉาบผนังภายใน แล้วเสร็จ

๒.๘ งานฉาบผนังภายนอก แล้วเสร็จ

๒.๙ งานบุและปูกระเบื้องพื้นและผนัง แล้วเสร็จงาน

๒.๑๐ ฝ้าเพดานภายใน ภายนอก แล้วเสร็จ

๒.๑๑ งานเดินท่อระบบประปา สุขาภิบาล ระบบไฟฟ้าและสื่อสาร แล้วเสร็จ
ทั้งหมดแล้วเสร็จ ภายใน ๕๐ วัน นับจากถัดวันลงนามในสัญญาจ้าง ๑๐๐ วัน

งวดที่ ๓. จำนวนเงิน ๔๐ % .- บาท (ร้อยละสี่สิบของเงินสัญญาจ้าง)
จ่ายให้เมื่อผู้รับจ้างได้ทำการ

๓.๑ งานเดินสายไฟฟ้าภายใน ภายนอก แล้วเสร็จ

๓.๒ งานติดตั้งสุขภัณฑ์ และระบบประปา สุขาภิบาล แล้วเสร็จ

๓.๓ งานติดตั้งประตู-หน้าต่าง แล้วเสร็จ

๓.๔ งานตกแต่งผิวผนังและผิวพื้นแล้วเสร็จ

๓.๕ งานทาสีภายใน ภายนอก แล้วเสร็จ

๓.๖ ติดตั้งดวงโคม , ปลั๊ก , สวิตซ์ , งานระบบไฟฟ้าสื่อสาร แล้วเสร็จ

๓.๗ งานติดตั้งตู้ควบคุม และเดินเมนสายไฟฟ้าแรงต่ำ แล้วเสร็จ

๓.๘ งานติดตั้งงานระบบแจ้งเพลิงไหม้ , ระบบโทรศัพท์ , ระบบกล้องวงจรปิด
งานระบบปรับอากาศและระบายอากาศ , งานระบบถังดับเพลิง แล้วเสร็จ

๓.๙ งานทางเดินรอบอาคารและงานระบบระบายรอบอาคาร แล้วเสร็จ

๓.๑๐ ทดสอบงานระบบ

๓.๑๑ นอกจากนี้ให้ทำการก่อสร้างส่วนอื่นๆ(ทุกงาน)ที่เหลือทั้งหมดแล้วเสร็จ
เรียบร้อย ถูกต้องครบถ้วน ตามรูปแบบรายการก่อสร้าง และสัญญาจ้าง
ทุกประการ เก็บทำความสะอาดบริเวณก่อสร้างให้เรียบร้อยตามที่กำหนดไว้
และคณะกรรมการ ตรวจจ้างได้ตรวจรับงานงวดสุดท้าย
ทั้งหมดแล้วเสร็จ ภายใน ๕๐ วัน นับจากถัดวันลงนามในสัญญาจ้าง ๑๕๐ วัน

๘. อัตราค่าปรับ

ค่าปรับตามแบบสัญญาจ้างแนบท้ายเอกสารประกวดราคาอิเล็กทรอนิกส์ หรือข้อตกลงจ้าง
เป็นหนังสือจะกำหนดดังนี้

๘.๑ กรณีที่ผู้รับจ้างนำงานที่รับจ้างไปจ้างช่วงให้ผู้อื่นทำอีกทอดหนึ่ง โดยไม่ได้รับอนุญาต
จากจังหวัด จะกำหนดค่าปรับสำหรับการฝ่าฝืนดังกล่าวเป็นจำนวนร้อยละ ๑๐.๐๐ ของวงเงินของงานจ้างช่วงนั้น

๘.๒ กรณีที่ผู้รับจ้างปฏิบัติผิดสัญญาจ้างก่อสร้าง นอกเหนือจากข้อ ๘.๑ จะกำหนดค่าปรับ
เป็นรายวันเป็นจำนวนเงินตายตัวในอัตราร้อยละ ๐.๑๐ ของราคางานจ้าง

๙. การรับประกันความชำรุดบกพร่อง

ผู้ชนะการประกวดราคาอิเล็กทรอนิกส์ ซึ่งได้ทำสัญญาจ้างก่อสร้างตามแบบดังระบุในข้อ ๑.๓
หรือทำข้อตกลงจ้างเป็นหนังสือ แล้วแต่กรณี จะต้องรับประกันความชำรุดบกพร่องของงานก่อสร้างที่เกิดขึ้น
ภายในระยะเวลาไม่น้อยกว่า ๒ ปี นับถัดจากวันที่ จังหวัด ได้รับมอบงาน โดยต้องบริหารจัดการซ่อมแซมแก้ไขให้ใช้
การได้ติดตั้งเดิมภายใน ๑๕ วัน นับถัดจากวันที่ได้รับแจ้งความชำรุดบกพร่อง

๑๐. ข้อสงวนสิทธิ์ในการยื่นข้อเสนอและอื่นๆ

๑๐.๑ เงินค่าจ้างสำหรับการจ้างครั้งนี้ ได้มาจากงบเงินบำรุงโรงพยาบาลสมเด็จพระยุพราชเดชอุดม ประจำปีงบประมาณ พ.ศ. ๒๕๖๕

การลงนามในสัญญาจะกระทำต่อเมื่อจังหวัดได้รับอนุมัติเงินค่าก่อสร้างจากงบเงินบำรุงโรงพยาบาลสมเด็จพระยุพราชเดชอุดม ประจำปีงบประมาณ พ.ศ. ๒๕๖๕ แล้วเท่านั้น

๑๐.๒ เมื่อจังหวัดได้คัดเลือกผู้ยื่นข้อเสนอรายใดให้เป็นผู้รับจ้าง และได้ตกลงจ้างตามการประกวดราคาอิเล็กทรอนิกส์แล้ว ถ้าผู้รับจ้างจะต้องส่งหรือนำสิ่งของมาเพื่องานจ้างดังกล่าวเข้ามาจากต่างประเทศ และของนั้นต้องนำเข้ามาโดยทางเรือในเส้นทางที่มีเรือไทยเดินอยู่ และสามารถให้บริการรับขนได้ตามที่รัฐมนตรีว่าการกระทรวงคมนาคมประกาศกำหนด ผู้ยื่นข้อเสนอซึ่งเป็นผู้รับจ้างจะต้องปฏิบัติตามกฎหมายว่าด้วยการส่งเสริมการพาณิชย์ ดังนี้

(๑) แฉ่งการส่งหรือนำสิ่งของดังกล่าวเข้ามาจากต่างประเทศต่อกรมเจ้าท่า ภายใน ๗ วัน นับตั้งแต่วันที่ผู้รับจ้างส่งหรือซื้อของจากต่างประเทศ เว้นแต่เป็นของที่รัฐมนตรีว่าการกระทรวงคมนาคมประกาศยกเว้นให้บรรทุกโดยเรืออื่นได้

(๒) จัดการให้สิ่งของดังกล่าวบรรทุกโดยเรือไทย หรือเรือที่มีสิทธิเช่นเดียวกับเรือไทย จากต่างประเทศมายังประเทศไทย เว้นแต่จะได้รับอนุญาตจากกรมเจ้าท่า ให้บรรทุกสิ่งของนั้นโดยเรืออื่นที่มีใช่เรือไทย ซึ่งจะต้องได้รับอนุญาตเช่นนั้นก่อนบรรทุกของลงเรืออื่น หรือเป็นของที่รัฐมนตรีว่าการกระทรวงคมนาคมประกาศยกเว้นให้บรรทุกโดยเรืออื่น

(๓) ในกรณีที่ไม่ปฏิบัติตาม (๑) หรือ (๒) ผู้ขายจะต้องรับผิดชอบตามกฎหมายว่าด้วยการส่งเสริมการพาณิชย์

๑๐.๓ ผู้ยื่นข้อเสนอซึ่งจังหวัดได้คัดเลือกแล้ว ไม่ไปทำสัญญาหรือข้อตกลงจ้างเป็นหนังสือ ภายในเวลาที่กำหนด ดังระบุไว้ในข้อ ๗ จังหวัดจะริบหลักประกันการยื่นข้อเสนอ หรือเรียกธำจากผู้ออกหนังสือ คำประกันการยื่นข้อเสนอทันที และอาจพิจารณาเรียกธำให้ชดใช้ความเสียหายอื่น (ถ้ามี) รวมทั้งจะพิจารณาให้เป็นผู้ที่ทำงาน ตามระเบียบกระทรวงการคลังว่าด้วยการจัดซื้อจัดจ้างและการบริหารพัสดุภาครัฐ

๑๐.๔ จังหวัดสงวนสิทธิ์ที่จะแก้ไขเพิ่มเติมเงื่อนไข หรือข้อกำหนดในแบบสัญญาหรือข้อตกลงจ้างเป็นหนังสือ ให้เป็นไปตามความเห็นของสำนักงานอัยการสูงสุด (ถ้ามี)

๑๐.๕ ในกรณีที่เอกสารแนบท้ายเอกสารประกวดราคาอิเล็กทรอนิกส์นี้ มีความขัดหรือแย้งกัน ผู้ยื่นข้อเสนอจะต้องปฏิบัติตามคำวินิจฉัยของจังหวัด คำวินิจฉัยดังกล่าวให้ถือเป็นที่สุด และผู้ยื่นข้อเสนอไม่มีสิทธิเรียกร้องค่าใช้จ่ายใดๆ เพิ่มเติม

๑๐.๖ จังหวัดอาจประกาศยกเลิกการจัดซื้อจัดจ้างในกรณีต่อไปนี้ได้ โดยที่ผู้ยื่นข้อเสนอจะเรียกร้องค่าเสียหายใดๆ จากจังหวัดไม่ได้

(๑) จังหวัดไม่ได้รับการจัดสรรเงินที่จะใช้ในการจัดจ้างหรือที่ได้รับจัดสรรแต่ไม่เพียงพอที่จะทำการจัดจ้างครั้งนี้ต่อไป

(๒) มีการกระทำที่เข้าลักษณะผู้ยื่นข้อเสนอที่ชนะการจัดจ้างหรือที่ได้รับการคัดเลือกมีผลประโยชน์ร่วมกัน หรือมีส่วนได้เสียกับผู้ยื่นข้อเสนอรายอื่น หรือขัดขวางการแข่งขันอย่างเป็นธรรม หรือสมยอมกันกับผู้ยื่นข้อเสนอรายอื่น หรือเจ้าหน้าที่ในการเสนอราคา หรือสื่อว่ากระทำการทุจริตอื่นใดในการเสนอราคา

(๓) การทำการจัดจ้างครั้งนี้ต่อไปอาจก่อให้เกิดความเสียหายแก่จังหวัด หรือกระทบต่อประโยชน์สาธารณะ

(๔) กรณีอื่นในทำนองเดียวกับ (๑) (๒) หรือ (๓) ตามที่กำหนดในกฎกระทรวง ซึ่งออกตามความในกฎหมายว่าด้วยการจัดซื้อจัดจ้างและการบริหารพัสดุภาครัฐ

๑๑. การปรับราคาค่างานก่อสร้าง

การปรับราคาค่างานก่อสร้างตามสูตรการปรับราคาดังระบุในข้อ ๑.๕ จะนำมาใช้ในกรณีที่ค่างานก่อสร้างลดลงหรือเพิ่มขึ้น โดยวิธีการต่อไปนี้

ตามเงื่อนไข หลักเกณฑ์ สูตร และวิธีคำนวณที่ใช้กับสัญญาแบบปรับราคาได้ตามมติคณะรัฐมนตรีเมื่อวันที่ ๒๒ สิงหาคม ๒๕๓๒ เรื่อง การพิจารณาช่วยเหลือผู้ประกอบการอาชีพงานก่อสร้างตามหนังสือสำนักเลขาธิการคณะรัฐมนตรี ที่ นร ๐๒๐๓/ว๑๐๙ ลงวันที่ ๒๔ สิงหาคม ๒๕๓๒

สูตรการปรับราคา (สูตรค่า K) จะต้องคงที่ที่ระดับที่กำหนดไว้ในวันแล้วเสร็จตามที่กำหนดไว้ในสัญญาหรือภายในระยะเวลาที่จังหวัดได้ขยายออกไป โดยจะใช้สูตรของทางราชการที่ได้ระบุในข้อ ๑.๕

๑๒. มาตรฐานฝีมือช่าง

เมื่อจังหวัดได้คัดเลือกผู้ยื่นข้อเสนอรายใดให้เป็นผู้รับจ้างและได้ตกลงจ้างก่อสร้างตามประกาศนี้ ผู้ยื่นข้อเสนอจะต้องตกลงว่า ในการปฏิบัติงานก่อสร้างดังกล่าว ผู้ยื่นข้อเสนอจะต้องมี และใช้ผู้ผ่านการทดสอบมาตรฐานฝีมือช่างหรือผู้ผ่านการทดสอบมาตรฐานฝีมือช่างจากคณะกรรมการกำหนดมาตรฐานและทดสอบฝีมือแรงงาน หรือสถาบันของทางราชการอื่น หรือสถาบันของเอกชนที่ทางราชการรับรองหรือผู้มีวุฒิบัตรระดับ ปวช. ปวส. และปวท. หรือเทียบเท่าจากสถาบันการศึกษาที่ ก.พ. รับรองให้เข้ารับราชการได้ ในอัตราไม่ต่ำกว่าร้อยละ ๕ (ห้า) ของแต่ละสาขาช่าง แต่จะต้องมีช่างจำนวนอย่างน้อย ๑ (หนึ่ง) คน ในแต่ละสาขาช่างดังต่อไปนี้

๑๒.๑ ช่างก่อสร้าง

๑๒.๒ ช่างไฟฟ้า

๑๒.๓ ช่างเชื่อม

๑๓. การปฏิบัติตามกฎหมายและระเบียบ

ในระหว่างระยะเวลาการก่อสร้าง ผู้ยื่นข้อเสนอที่ได้รับการคัดเลือกให้เป็นผู้รับจ้างต้องปฏิบัติตามหลักเกณฑ์ที่กฎหมายและระเบียบได้กำหนดไว้โดยเคร่งครัด

๑๔. การประเมินผลการปฏิบัติงานของผู้ประกอบการ

จังหวัด สามารถนำผลการปฏิบัติงานแล้วเสร็จตามสัญญาของผู้ยื่นข้อเสนอที่ได้รับการคัดเลือกให้เป็นผู้ขายเพื่อนำมาประเมินผลการปฏิบัติงานของผู้ประกอบการ

ทั้งนี้ หากผู้ยื่นข้อเสนอที่ได้รับการคัดเลือกไม่ผ่านเกณฑ์ที่กำหนดจะถูกระงับการยื่นข้อเสนอหรือทำสัญญากับจังหวัด ไว้ชั่วคราว



บัญชีแสดงรายการก่อสร้างสำหรับงานก่อสร้างอาคาร

ส่วนราชการ โรงพยาบาลสมเด็จพระยุพราชเดชอุดม สำนักปลัดกระทรวงสาธารณสุข กระทรวงสาธารณสุข

<input type="checkbox"/>	โครงการก่อสร้าง อาคารพัสดุ ค.ส.ล. 1 ชั้น					
<input type="checkbox"/>	สถานที่ก่อสร้าง โรงพยาบาลสมเด็จพระยุพราชเดชอุดม จังหวัดอุบลราชธานี					
<input type="checkbox"/>	หน่วยงานออกแบบแปลนและรายการ	โรงพยาบาลสมเด็จพระยุพราชเดชอุดม				
<input type="checkbox"/>	แบบเลขที่	-	เอกสารเลขที่	-	พื้นที่อาคาร	240 ตร.ม.
<input type="checkbox"/>	ประมาณราคาตามแบบ	ปร.4	จำนวน	6	แผ่น	จำนวนชั้น
<input type="checkbox"/>	ราคาวัสดุ สำนักดัชนีเศรษฐกิจการค้า จังหวัดอุบลราชธานี				ประจำเดือน	สิงหาคม 2565
<input type="checkbox"/>	ราคาค่าแรงงานตามบัญชีค่าแรงงาน / ค่าดำเนินการ สำหรับถอดแบบคำนวณราคากลางงานก่อสร้างเดือน					ตุลาคม 2560
<input type="checkbox"/>	ปรับราคาเมื่อเดือน	-	-		<input type="checkbox"/> แจ้งราคาเมื่อเดือน	กันยายน 2565
หลักเกณฑ์และวิธีการกำหนดราคากลางงานก่อสร้าง ลงวันที่ 19 ตุลาคม 2560 (ราชกิจจานุเบกษา ลงวันที่ 14 พ.ย. 2560 มีผลใช้บังคับ วันที่ 15 พ.ย. 2560) ประกาศอัตราดอกเบี้ยเงินกู้ และปรับปรุงตาราง Factor F หนังสือกรมบัญชีกลาง ที่ กค 0433.2/ว.281 ลงวันที่ 19 มิถุนายน 2563						
Factor F งานก่อสร้างอาคาร เงื่อนไข - เงินล่วงหน้าจ่าย 0% , - เงินประกันผลงานหัก 0% , - ดอกเบี้ยเงินกู้ 5% , - ค่าภาษีมูลค่าเพิ่ม 7%						
ลำดับที่	รายการ	ราคารวมงานก่อสร้าง			หมายเหตุ	
1	ค่างานส่วนที่ 1 ค่างานต้นทุน (คำนวณในราคาทุน)	2,058,910.29				
	ราคารวมค่า Factor F	1.3016	2,679,877.64			
2	ค่างานส่วนที่ 2 หมวดงานครุภัณฑ์จัดซื้อ หรือสั่งซื้อ	25,000.00				
	ราคารวมค่าภาษีมูลค่าเพิ่ม (VAT)	7%	26,750.00			
3	ค่างานส่วนที่ 3 ค่าใช้จ่ายพิเศษตามข้อกำหนดฯ (ถ้ามี)	-				
รวมเงิน (1)+(2)+(3)		2,706,627.64				
คิดเป็นเงินทั้งสิ้นโดยประมาณ		2,706,600.00				
(ตัวหนังสือ)		สองล้านเจ็ดแสนหกพันหกร้อยบาทถ้วน				
<input type="checkbox"/>	พื้นที่อาคาร	240	ตร.ม.	เฉลี่ยราคา	11,277.50 บาท / ตร.ม.	
หมายเหตุ :						

ลงชื่อ.....*Sub*.....ประธานกรรมการ *อ. อภิวัฒน์*
 ลงชื่อ.....*PP*.....กรรมการ *นพ. ปรีดี*
 ลงชื่อ.....*พิภพ*.....กรรมการ *อ. อนุวัฒน์*

หมายเหตุ - ปริมาณงานใน BOQ นี้เป็นแนวทางในการประมาณราคาเท่านั้น ผู้เสนอราคาจะต้องตรวจสอบปริมาณที่ถูกต้องตามรูปแบบ และรายการก่อสร้างที่กำหนด

- หากต้องการใช้ BOQ นี้ให้ผู้เสนอราคา กรอกรายละเอียด จะต้องลบปริมาณวัสดุ และราคาออกก่อน

แบบสรุปค่าก่อสร้างของงานก่อสร้างอาคาร

โครงการก่อสร้าง	อาคารพัสดุ ค.ส.ล. 1 ชั้น	แบบเลขที่	-
สถานที่ก่อสร้าง	โรงพยาบาลสมเด็จพระยุพราชเขษุมดม จังหวัดอุบลราชธานี	เอกสารเลขที่	-
ลำดับ	รายการ	ราคางานก่อสร้าง	หมายเหตุ
2	กลุ่มงานที่ 2 (คิดเฉพาะค่าวัสดุและค่าแรงงานหรือทุนซึ่งยังไม่รวมค่าอำนวยความสะดวก ดอกเบี้ย กำไร และภาษี) 2.1 งานครุภัณฑ์จัดจ้าง หรือสั่งทำ 2.2 งานตกแต่งภายในอาคาร	-	
รวมค่างานกลุ่มงานที่ 2		-	
3	กลุ่มงานที่ 3 (คิดเฉพาะค่าวัสดุและค่าแรงงานหรือทุนซึ่งยังไม่รวมค่าอำนวยความสะดวก ดอกเบี้ย กำไร และภาษี) 3.1 งานภูมิทัศน์ 3.2 งานผังบริเวณ และงานก่อสร้างประกอบอื่นๆ	-	
รวมค่างานกลุ่มงานที่ 3		-	
รวมค่างานส่วนที่ 1		2,058,910.29	
ส่วนที่ 2 หมวดงานครุภัณฑ์จัดซื้อ หรือสั่งซื้อ			
(คิดราคาผู้ผลิตหรือตัวแทนจำหน่ายซึ่งยังไม่รวมค่าภาษี)			
1 งานครุภัณฑ์จัดซื้อ หรือสั่งซื้อ		-	
2 งานระบบปรับอากาศ		25,000.00	
รวมค่างานส่วนที่ 2		25,000.00	
ส่วนที่ 3 ค่าใช้จ่ายพิเศษตามข้อกำหนดฯ (ถ้ามี)			
(คิดในราคาเหมารวม ซึ่งรวมค่าใช้จ่ายและค่าภาษีไว้ด้วยแล้ว)			
1 หมวดค่าใช้จ่ายพิเศษตามข้อกำหนด เงื่อนไข และความจำเป็นต้องมี		-	
รวมค่างานส่วนที่ 3		-	

ลงชื่อ.....*Sub*.....ประธานกรรมการ
 ลงชื่อ.....*Sub*.....กรรมการ
 ลงชื่อ.....*กิตติพงษ์*.....กรรมการ

บัญชีแสดงปริมาณวัสดุและราคา

โครงการก่อสร้าง	อาคารพัสดุ ค.ส.ล. 1 ชั้น	แบบเลขที่	-
สถานที่ก่อสร้าง	โรงพยาบาลสมเด็จพระยุพราชเดชอุดม จังหวัดอุบลราชธานี	เอกสารเลขที่	-
ผู้ประมาณราคา	โรงพยาบาลสมเด็จพระยุพราชเดชอุดม	กรกฎาคม 2565	พื้นที่อาคาร 240 ตร.ม.
ผู้ปรับราคา/แก้ไข	โรงพยาบาลสมเด็จพระยุพราชเดชอุดม	สิงหาคม 2565	จำนวนชั้น 1 ชั้น
ผู้ตรวจสอบ	โรงพยาบาลสมเด็จพระยุพราชเดชอุดม		

3	เสาเอ็นและคานทับหลัง ค.ส.ล.	เมตร	170	90.00	15,300.00	44.00	7,480.00	22,780.00
4	ฉาบปูนเรียบผนัง	ตร.ม.	264	85.00	22,440.00	100.00	26,400.00	48,840.00
5	ฉาบปูนเรียบโครงสร้าง	ตร.ม.	140	90.00	12,600.00	125.00	17,500.00	30,100.00
6	งานปูกระเบื้องกระเบื้องเซรามิคเคลือบด้าน ขนาดไม่เล็กกว่า 8"x8"	ตร.ม.	9	420.00	3,780.00	190.00	1,710.00	5,490.00
7	งานฉาบผิวบาง	ตร.ม.	300	14.00	4,200.00	16.00	4,800.00	9,000.00
8	ร่อง PVC 10 มม.	ม.	196	35.00	6,860.00	15.00	2,940.00	9,800.00
	รวม (1.2.3)				85,055.00		72,140.00	157,195.00
	1.2.4 งานผิวพื้น							
1	พื้น คสล. ทำผิว Floor Hardener ระบุสีภายหลัง ผิวขัดมัน อัตราส่วน ไม่น้อยกว่า 5 กก/ตร.ม.	ตร.ม.	215	130.00	27,950.00	50.00	10,750.00	38,700.00
2	พื้นปูกระเบื้องแกรนิตโต้ 60x60 ซม.	ตร.ม.	14	500.00	7,000.00	230.00	3,220.00	10,220.00
3	งานขัดหยาบพื้นทางเดินรอบอาคาร	ตร.ม.	82	-	-	45.00	3,690.00	3,690.00
4	งานพื้นกระเบื้องเซรามิคเคลือบด้าน ขนาดไม่เล็กกว่า 8"x8"	ตร.ม.	2	450.00	900.00	174.00	348.00	1,248.00
5	บัวเชิงผนังไม้สังเคราะห์ 4 "	เมตร	16	90.00	1,440.00	50.00	800.00	2,240.00
	รวม (1.2.4)				37,290.00		18,808.00	56,098.00
	1.2.5 งานบันได และทางลาด							
1	พื้น คสล. ทำผิว Floor Hardener ระบุสีภายหลัง ผิวขัดหยาบ อัตราส่วน ไม่น้อยกว่า 5 กก/ตร.ม.	ตร.ม.	15	130.00	1,950.00	80.00	1,200.00	3,150.00
2	งานจุ่มกั้นไดโอดูมิเนียมมีแถบยางกันลื่น	เมตร	5	195.00	975.00	50.00	250.00	1,225.00
	รวม (1.2.5)				2,925.00		1,450.00	4,375.00
	1.2.6 งานประตู - หน้าต่าง							
1	ประตู D1	ชุด	3	35,000.00	105,000.00	3,500.00	10,500.00	115,500.00
2	ประตู D2	ชุด	1	12,500.00	12,500.00	-	-	12,500.00
3	ประตู D3	ชุด	1	7,000.00	7,000.00	-	-	7,000.00
4	ประตู D4	ชุด	1	2,500.00	2,500.00	450.00	450.00	2,950.00
5	หน้าต่าง 1	ชุด	12	8,500.00	102,000.00	-	-	102,000.00
6	หน้าต่าง 2	ชุด	1	7,000.00	7,000.00	-	-	7,000.00
7	หน้าต่าง 3	ชุด	1	800.00	800.00	-	-	800.00
	รวม (1.2.6)				236,800.00		10,950.00	247,750.00
	1.2.7 งานสุขภัณฑ์ พร้อมอุปกรณ์							
1	โถสุขภัณฑ์	ชุด	1	3,500.00	3,500.00	450.00	450.00	3,950.00
2	อ่างล้างหน้าแบบแขวนผนัง	ชุด	1	2,500.00	2,500.00	450.00	450.00	2,950.00
3	สายฉีดชำระ	ชุด	1	250.00	250.00	80.00	80.00	330.00
4	ชุดกระจก	ชุด	1	800.00	800.00	300.00	300.00	1,100.00
5	ตะแกรงน้ำทิ้งดักกลิ่น สแตนเลส	ชุด	1	400.00	400.00	100.00	100.00	500.00

ลงชื่อ.....ประธานกรรมการ
ลงชื่อ.....กรรมการ
ลงชื่อ.....กรรมการ

บัญชีแสดงปริมาณวัสดุและราคา

โครงการก่อสร้าง	อาคารพัสดุ ค.ส.ล. 1 ชั้น	แบบเลขที่	-
สถานที่ก่อสร้าง	โรงพยาบาลสมเด็จพระยุพราชเดชอุดม จังหวัดอุบลราชธานี	เอกสารเลขที่	-
ผู้ประมาณราคา	โรงพยาบาลสมเด็จพระยุพราชเดชอุดม	กรกฎาคม 2565	พื้นที่อาคาร 240 ตร.ม.
ผู้ปรับราคา/แก้ไข	โรงพยาบาลสมเด็จพระยุพราชเดชอุดม	สิงหาคม 2565	จำนวนชั้น 1 ชั้น
ผู้ตรวจสอบ	โรงพยาบาลสมเด็จพระยุพราชเดชอุดม		

ลำดับ	รายการ	หน่วย	จำนวน	ค่าวัสดุ		ค่าแรงงาน		รวมเงิน
				ต่อหน่วย	เป็นเงิน	ต่อหน่วย	เป็นเงิน	
ส่วนที่ 1 ค่างานต้นทุน (คำนวณในราคาทุน)								
1. กลุ่มงานที่ 1								
1.1 งานโครงสร้างวิศวกรรม								
1.1.1 งานโครงสร้างทั่วไป								
1	ชุดดิน และถมคืน	ลบ.ม.	50.00	-	-	125.00	6,250.00	6,250.00
2	ทรายหยาบดัดแน่น	ลบ.ม.	28.00	280.37	7,850.36	60.00	1,680.00	9,530.36
3	คอนกรีตหยาบ	ลบ.ม.	15.50	2,009.00	31,139.50	398.00	6,169.00	37,308.50
4	คอนกรีตโครงสร้าง 280 ksc. Cylinder	ลบ.ม.	60.00	2,285.00	137,100.00	391.00	23,460.00	160,560.00
5	ไม้แบบ							
	- ไม้แบบหล่อคอนกรีต (ไข่ 50 %)	ตร.ม.	125.00	280.00	35,000.00	-	-	35,000.00
	- ไม้คร่าวยึดไม้แบบ (คิด 30 % ของไม้แบบที่ไข่)	ลบ.ฟ.	13.00	240.00	3,120.00	-	-	3,120.00
	- ค่าแรงประกอบและติดตั้งไม้แบบ (100 %)	ตร.ม.	250.00	-	-	133.00	33,250.00	33,250.00
6	ตะปู	กก.	11.64	41.58	483.99	-	-	483.99
7	เหล็กเส้นกลม SR 24 มอก.							
	- RB 6 มม.	กก.	426.00	25.00	10,650.00	4.00	1,704.00	12,354.00
	- RB 9 มม.	กก.	1,335.00	25.00	33,375.00	4.00	5,340.00	38,715.00
7	เหล็กข้ออ้อย SD 40 มอก.							
	- DB 12 มม.	กก.	1,616.00	25.00	40,400.00	3.30	5,332.80	45,732.80
	- DB 16 มม.	กก.	1,152.00	25.00	28,800.00	3.30	3,801.60	32,601.60
8	ลวดผูกเหล็ก	กก.	90.58	38.00	3,442.04	-	-	3,442.04
	รวม (1.1.1)				331,360.89		86,987.40	418,348.29
1.1.2 งานโครงหลังคา								
1	เหล็กตัวซี 100 x 50 x 20 x2.3 mm. มอก.	กก.	1,543	31.00	47,833.00	10.00	15,430.00	63,263.00
2	เหล็กกลม Dia. 2 นิ้ว หน้า 3.2 mm. มอก.	กก.	1,213	45.00	54,585.00	12.00	14,556.00	69,141.00
3	เหล็กกลม Dia. 1 1/2 นิ้ว หน้า 3.2 mm. มอก.	กก.	392	44.00	17,248.00	12.00	4,704.00	21,952.00
4	แผ่นเหล็กหนา 200x200x10 มม.	แผ่น	24	250.00	6,000.00	10.00	240.00	6,240.00
5	น๊อต Dia. 0.15x0.20 ม.	ชุด	96	35.00	3,360.00	-	-	3,360.00
6	ACCESSORIES	งาน	1	5,000.00	5,000.00	-	-	5,000.00
	รวม (1.1.2)				134,026.00		34,930.00	168,956.00
1.2 งานสถาปัตยกรรม								
1.2.1 งานหลังคา								
1	แผ่นหลังคาเหล็กกริลลอน 0.40 mm PU หน้า 1 นิ้ว	ตร.ม.	395	400.00	158,000.00	70.00	27,650.00	185,650.00
2	ครอบสันหลังคา	ม.	24	230.00	5,520.00	80.00	1,920.00	7,440.00
3	บานเกล็ด (Louver) พร้อมโครงและมุ้งลวด	ตร.ม.	50	530.00	26,500.00	130.00	6,500.00	33,000.00
4	ครอบข้าง	ม.	76	200.00	15,200.00	80.00	6,080.00	21,280.00
	รวม (1.2.1)				190,020.00		36,070.00	247,370.00
1.2.2 งานฝ้าเพดาน								
1	ฝ้ายิปซัมบอร์ดหนา 9 มม. ฉาบรอยต่อเรียบ โครงเคร่าเหล็กชุบสังกะสี	ตร.ม.	46	320.00	14,720.00	75.00	3,450.00	18,170.00
2	ฝ้าขยายสามารถบอร์ด หนา 4 มม.	ตร.ม.	82	275.00	22,550.00	75.00	6,150.00	28,700.00
3	ฝ้ายิปซัมบอร์ดกันชื้นหนา 9 มม. โครงเคร่าอลูมิเนียม T-Bar	ตร.ม.	2	250.00	500.00	55.00	110.00	610.00
	รวม (1.2.2)				37,770.00		9,710.00	47,480.00
1.2.3 งานผนัง - ฝ้าผนัง								
1	ผนังก่ออิฐบล็อกหนา 7 ซม.	ตร.ม.	123	140.00	17,220.00	85.00	10,455.00	27,675.00
2	ผนังก่ออิฐมวลเบาครึ่งแผ่น	ตร.ม.	9	295.00	2,655.00	95.00	855.00	3,510.00

บัญชีแสดงปริมาณวัสดุและราคา

โครงการก่อสร้าง	อาคารพัสดุ ค.ส.ล. 1 ชั้น	แบบเลขที่	-
สถานที่ก่อสร้าง	โรงพยาบาลสมเด็จพระยุพราชเดชอุดม จังหวัดอุบลราชธานี	เอกสารเลขที่	-
ผู้ประมาณราคา	โรงพยาบาลสมเด็จพระยุพราชเดชอุดม	กรกฎาคม 2565	พื้นที่อาคาร 240 ตร.ม.
ผู้ปรับราคา/แก้ไข	โรงพยาบาลสมเด็จพระยุพราชเดชอุดม	สิงหาคม 2565	จำนวนชั้น 1 ชั้น
ผู้ตรวจสอบ	โรงพยาบาลสมเด็จพระยุพราชเดชอุดม		

6	ที่ใส่กระดาษชำระ	ชุด	1	365.00	365.00	120.00	120.00	485.00
7	ก๊อมน้ำดี	ชุด	1	350.00	350.00	35.00	35.00	385.00
	รวม (1.2.7)				8,165.00		1,535.00	9,700.00
	1.2.8 งานทาสี							
1	สีน้ำอะคริลิก ภายใน	ตร.ม.	210	55.00	11,550.00	38.00	7,980.00	19,530.00
2	สีน้ำอะคริลิก ภายนอก	ตร.ม.	190	62.00	11,780.00	40.00	7,600.00	19,380.00
3	ทาสีกันสนิม + ทาสีน้ำมัน โครงหลังคา	ตร.ม.	110	55.00	6,050.00	38.00	4,180.00	10,230.00
	รวม (1.2.8)				29,380.00		19,760.00	49,140.00
	1.2.9 งานเบ็ดเตล็ด							
1	งานเตรียมพื้นที่ งานรื้อถอนพร้อมขนย้ายวัสดุ ปักฝัง และรั้วงานก่อสร้าง ผู้ในการทำงานภายในและภายนอกอาคารและทำความสะอาด	เหมา	1	-	-	15,000.00	15,000.00	15,000.00
2	งานเหล็กตัดหน้าต่าง	ชุด	12	3,500.00	42,000.00			42,000.00
	รวม (1.2.9)				42,000.00		15,000.00	57,000.00
	1.3 งานระบบสุขาภิบาล และดับเพลิง							
1	ถังบำบัดน้ำเสียขนาด 1,000 ลิตร	ชุด	1	10,000.00	10,000.00	1,500.00	1,500.00	11,500.00
2	งานท่อน้ำดี ชั้นคุณภาพ 13.5	จุด	5	800.00	4,000.00	200.00	1,000.00	5,000.00
3	งานท่อน้ำทิ้ง	จุด	2	1,000.00	2,000.00	200.00	400.00	2,400.00
4	งานท่อน้ำโสโครก	จุด	1	2,500.00	2,500.00	500.00	500.00	3,000.00
5	งานวางระบายน้ำ ค.ส.ล. + ฝापัด ค.ส.ล.	ม.	78	1,350.00	105,300.00	385.00	30,030.00	135,330.00
	รวม (1.3)				123,800.00		33,430.00	157,230.00
	1.4 งานระบบไฟฟ้า และสื่อสาร							
	1.4.1 งานระบบไฟฟ้า							
1	ดวงโคม							
	- โคมหลอดฟลูออเรสเซนต์ 2-18W (T8) ชนิดแผ่นสะท้อนแสงอลูมิเนียม ต ตะแกรงตาห่าง ฝิ่งฝ้าเพดาน 0.30x1.20M.	ชุด	9	950.00	8,550.00	110.00	990.00	9,540.00
	- โคมไฟไฮเบย์ LED 110/CW 85W PSU WB L3000 Daylight	ชุด	12	4,200.00	50,400.00	450.00	5,400.00	55,800.00
	- ดวงโคมไฟฟ้าดาวไลท์ หลอด LED ขนาด 1x9 พขอบโลหะชุบโครเมียม แบบฝิ่งฝ้าเพดาน	ชุด	1	450.00	450.00	100.00	100.00	550.00
	- โคมหลอดฟลูออเรสเซนต์ 1-18W (T8) ชนิดไม่มีฝ้าครอบกรองแสง ติดเพดาน	ชุด	14	320.00	4,480.00	100.00	1,400.00	5,880.00

ลงชื่อ.....ประธานกรรมการ
 ลงชื่อ.....กรรมการ
 ลงชื่อ.....กรรมการ

บัญชีแสดงปริมาณวัสดุและราคา

โครงการก่อสร้าง	อาคารพัสดุ ค.ส.ล. 1 ชั้น	แบบเลขที่	-
สถานที่ก่อสร้าง	โรงพยาบาลสมเด็จพระยุพราชเดชอุดม จังหวัดอุบลราชธานี	เอกสารเลขที่	-
ผู้ประมาณราคา	โรงพยาบาลสมเด็จพระยุพราชเดชอุดม	กรกฎาคม 2565	พื้นที่อาคาร 240 ตร.ม.
ผู้ปรับราคา/แก้ไข	โรงพยาบาลสมเด็จพระยุพราชเดชอุดม	สิงหาคม 2565	จำนวนชั้น 1 ชั้น
ผู้ตรวจสอบ	โรงพยาบาลสมเด็จพระยุพราชเดชอุดม		

1.5 งานระบบปรับอากาศ และระบายอากาศ								
1	เครื่องปรับอากาศติดผนัง 18,000 BTU Inverter 220v	ชุด	1	-	-	2,000.00	2,000.00	2,000.00
2	พัดลม ระบายอากาศ ติดเพดาน 4"	ชุด	1	2,450.00	2,450.00	350.00	350.00	2,800.00
3	พัดลมเพดาน Jumbo fan HVLS Dia. 7.3 m.	ชุด	1	100,000.00	100,000.00	10,000.00	10,000.00	110,000.00
4	สวิดซ์ไฟทางเดียว สำหรับพัดลมดูดอากาศ	ชุด	1	215.00	215.00	100.00	100.00	315.00
5	เดินสายไฟร้อยท่อ ของพัดลมและเครื่องปรับอากาศ	ชุด	3	450.00	1,350.00	350.00	1,050.00	2,400.00
6	ท่อลม PVC Dia. 4"	ชุด	1	850.00	850.00	430.00	430.00	1,280.00
7	อุปกรณ์ประกอบ	งาน	1	3,000.00	3,000.00	2,000.00	2,000.00	5,000.00
รวม (1.5)						107,865.00	15,930.00	123,795.00

ลงชื่อ.....*Prak*.....ประธานกรรมการ
 ลงชื่อ.....*Prak*.....กรรมการ
 ลงชื่อ.....*กิติศักดิ์*.....กรรมการ

บัญชีแสดงปริมาณวัสดุและราคา

โครงการก่อสร้าง	อาคารพัสดุ ค.ส.ล. 1 ชั้น	แบบเลขที่	-
สถานที่ก่อสร้าง	โรงพยาบาลสมเด็จพระยุพราชเดชอุดม จังหวัดอุบลราชธานี	เอกสารเลขที่	-
ผู้ประมาณราคา	โรงพยาบาลสมเด็จพระยุพราชเดชอุดม	กรกฎาคม 2565	พื้นที่อาคาร 240 ตร.ม.
ผู้ปรับราคา/แก้ไข	โรงพยาบาลสมเด็จพระยุพราชเดชอุดม	สิงหาคม 2565	จำนวนชั้น 1 ชั้น
ผู้ตรวจสอบ	โรงพยาบาลสมเด็จพระยุพราชเดชอุดม		

2. กลุ่มงานที่ 2									
2.1 งานครุภัณฑ์จัดซื้อ หรือสั่งซื้อ									
รวม (2.1)									
2.2 งานตกแต่งภายในอาคาร									
รวม (2.2)									
ส่วนที่ 2 หมวดงานครุภัณฑ์จัดซื้อ หรือสั่งซื้อ									
1.1 งานครุภัณฑ์จัดซื้อ หรือสั่งซื้อ									
รวม (1.1)									
1.2 งานระบบปรับอากาศ									
1	เครื่องปรับอากาศติดผนัง 18,000 BTU Inverter 220v	ชุด	1	25,000.00	25,000.00	-	-	25,000.00	
รวม (1.2)					25,000.00	-	-	25,000.00	
ส่วนที่ 3 ค่าใช้จ่ายพิเศษตามข้อกำหนดฯ (ถ้ามี)									
1.1 หมวดงานค่าใช้จ่ายพิเศษตามข้อกำหนดฯ เงื่อนไข และความเป็นต้องมี									
รวม (1.1)									
หมายเหตุ : - ปริมาณงานใน BOQ. นี้ไม่สามารถนำไปใช้อ้างอิงในการก่อสร้างจริงได้ ผู้เสนอราคาต้องเสนอตามแบบรูปและเอกสารรายการประกอบแบบที่กำหนด									
- บัญชีแสดงปริมาณวัสดุเป็นเอกสารราชการโรงพยาบาลสมเด็จพระยุพราชเดชอุดม จังหวัดอุบลราชธานี									
ใช้เป็นแนวทางในการประมาณราคาเท่านั้น									
- หากต้องการ ใช้ BOQ. นี้ให้ผู้เสนอราคา กรอกรายละเอียดในการเสนอราคา จะต้องลบปริมาณวัสดุและราคาออกก่อน									

ลงชื่อ.....ประธานกรรมการ
 ลงชื่อ.....กรรมการ
 ลงชื่อ.....กรรมการ

การคำนวณหาค่า Factor-F เฉลี่ย

ตาราง Factor F งานอาคาร

หลักเกณฑ์การคำนวณราคากลางงานก่อสร้างตามหนังสือกรมบัญชีกลาง

ที่ กค 0433.2/ว.281 ลว. 19 มิถุนายน 2563

กรอกราคา ลงในช่องนี้

ราคาตัววัสดุและค่าแรงที่ประมาณราคาได้

2,058,910 บาท

$$\text{Factor F} = D - ((D-E) \cdot (A-B) / (C-B))$$

B 2,000,000

B : ค่างานต้นทุนต่ำ

A 2,058,910

A : ค่างานต้นทุนที่ประมาณราคาได้

C 5,000,000

C : ค่างานต้นทุนสูง

D 1.3017

D : Factor F ทุนต่ำ

E 1.2985

E : Factor F ทุนสูง

Factor F = 1.3016

นำค่านี้ไปใช้ในการคำนวณ

A * Factor F 2,679,878

เงินล่วงหน้าจ่าย	0%
เงินประกันผลงานหัก	0%
ดอกเบี้ยเงินกู้	5%
ค่าภาษีมูลค่าเพิ่ม	7%

ค่างานต้นทุน (บาท)	Factor F
500,000	1.3056
1,000,000	1.3033
2,000,000	1.3017
5,000,000	1.2985
10,000,000	1.2926
15,000,000	1.2576
20,000,000	1.2500
25,000,000	1.2230
30,000,000	1.2147
40,000,000	1.2143
50,000,000	1.2142
60,000,000	1.2043
70,000,000	1.2032
80,000,000	1.2032
90,000,000	1.2032
100,000,000	1.2032
150,000,000	1.2005
200,000,000	1.2005
250,000,000	1.1996
300,000,000	1.1934
350,000,000	1.1848
400,000,000	1.1840
500,000,000	1.1835
500,000,001	1.1770

ลงชื่อ..... *[Signature]*ประธานกรรมการ

ลงชื่อ..... *[Signature]*กรรมการ

ลงชื่อ..... *[Signature]*กรรมการ

รายการแบ่งงวดงาน งวดเงินและระยะเวลาการทำงานก่อสร้าง

สิ่งก่อสร้าง	อาคารพัสดุ ค.ส.ล.๑ ชั้น
สถานที่ก่อสร้าง	โรงพยาบาลสมเด็จพระยุพราชเดชอุดม จ.อุบลราชธานี
ราคาค่าก่อสร้าง	๑๐๐ %
ระยะเวลาก่อสร้าง	๑๕๐ วัน (หนึ่งร้อยห้าสิบวัน)
การก่อสร้างแบ่งเป็น	๓ งวด (สามงวด)

งวดที่ ๑ เป็นจำนวนเงินร้อยละ ๓๐ ของวงเงินค่าก่อสร้าง จ่ายให้เมื่อผู้รับจ้างได้ทำการ

๑.๑ ปรับพื้นที่บริเวณก่อสร้าง และรื้อถอนสิ่งกีดขวางการก่อสร้าง(ถ้ามี)

๑.๒ งานปักฝั ง ทำระดับ แล้วเสร็จ

๑.๓ งานเทคอนกรีตฐานราก แล้วเสร็จ

๑.๔ งานเทคอนกรีตเสาดอม่อ แล้วเสร็จ

๑.๕ งานเทคอนกรีตคานคอดิน แล้วเสร็จ

๑.๖ งานเทคอนกรีตเสา แล้วเสร็จ

๑.๗ งานเทคอนกรีตคานรับโครงหลังคา แล้วเสร็จ

๑.๘ งานทาสีกันสนิมพร้อมสีน้ำมันโครงหลังคาเหล็ก แล้วเสร็จ

ทั้งหมดแล้วเสร็จ ภายใน ๕๐ วัน นับจากถัดวันลงนามในสัญญาจ้าง ๕๐ วัน

งวดที่ ๒ เป็นจำนวนเงินร้อยละ ๓๐ ของวงเงินค่าก่อสร้าง จ่ายให้เมื่อผู้รับจ้างได้ทำการ

๒.๑ งานติดตั้งโครงหลังคาเหล็ก แล้วเสร็จ

๒.๒ งานติดตั้งแปเหล็กหลังคา แล้วเสร็จ

๒.๓ งานเทคอนกรีตพื้นภายใน แล้วเสร็จ

๒.๔ งานติดตั้งหลังคาเหล็กบุฉนวนกันความร้อน แล้วเสร็จ

๒.๕ งานก่ออิฐผนัง แล้วเสร็จ

๒.๖ งานโครงสร้างบันได และทางลาด ค.ส.ล. แล้วเสร็จ

๒.๗ งานฉาบผนังภายใน แล้วเสร็จ

๒.๘ งานฉาบผนังภายนอก แล้วเสร็จ

๒.๙ งานปูและปูกระเบื้องพื้นและผนัง แล้วเสร็จ

ลงชื่อ..........ประธานกรรมการ
ลงชื่อ..........กรรมการ
ลงชื่อ..........กรรมการ

๒.๑๐ งานฝ้าเพดานภายใน ภายนอก แล้วเสร็จ

๒.๑๑ งานเดินท่อระบบประปา สุขาภิบาล ระบบไฟฟ้าและสื่อสาร แล้วเสร็จ

ทั้งหมดแล้วเสร็จ ภายใน ๕๐ วัน นับจากถัดวันลงนามในสัญญาจ้าง ๑๐๐ วัน

งวดที่ ๓ เป็นจำนวนเงินร้อยละ ๔๐ ของวงเงินค่าก่อสร้าง จ่ายให้เมื่อผู้รับจ้างได้ทำการ

๓.๑ งานเดินสายไฟฟ้าภายใน ภายนอก แล้วเสร็จ

๓.๒ งานติดตั้งสุขภัณฑ์ และระบบประปา สุขาภิบาล แล้วเสร็จ

๓.๓ งานติดตั้งประตู-หน้าต่าง แล้วเสร็จ

๓.๔ งานตกแต่งผิวผนังและผิวพื้นแล้วเสร็จ

๓.๕ งานทาสีภายใน ภายนอก แล้วเสร็จ

๓.๖ ติดตั้งดวงโคม , ปลั๊ก , สวิตซ์ , งานระบบไฟฟ้าสื่อสาร แล้วเสร็จ

๓.๗ งานติดตั้งตู้ควบคุม และเดินเมนสายไฟฟ้าแรงต่ำ แล้วเสร็จ

๓.๘ งานติดตั้งงานระบบแจ้งเพลิงไหม้ , ระบบโทรศัพท์ , ระบบกล้องวงจรปิด

งานระบบปรับอากาศและระบายอากาศ , งานระบบถังดับเพลิง แล้วเสร็จ

๓.๙ งานทางเดินรอบอาคารและงานระบบระบายรอบอาคาร แล้วเสร็จ

๓.๑๐ ทดสอบงานระบบ

๓.๑๑ นอกจากนี้ให้ทำการก่อสร้างส่วนอื่นๆ(ทุกงาน)ที่เหลือทั้งหมดแล้วเสร็จ
เรียบร้อย ถูกต้องครบถ้วน ตามรูปแบบรายการก่อสร้าง และสัญญาจ้างทุกประการ
เก็บทำความสะอาดบริเวณก่อสร้างให้เรียบร้อยตามที่กำหนดไว้ และคณะกรรมการ
ตรวจจ้างได้ตรวจรับงานงวดสุดท้าย

ทั้งหมดแล้วเสร็จ ภายใน ๕๐ วัน นับจากถัดวันลงนามในสัญญาจ้าง ๑๕๐ วัน

ลงชื่อ.....ประธานกรรมการ
ลงชื่อ.....กรรมการ
ลงชื่อ.....กรรมการ



กระทรวงศึกษาธิการ
 299 หมู่ 19 ม.คลองสาม
 กรุงเทพฯ 10160
 Tel. 0-25-561133

โทรสาร : 0-25-561133

บุคลากร : 1 คน

บุคลากร : 1 คน

บุคลากร : 1 คน

บุคลากร : 1 คน

บุคลากร : 1 คน

บุคลากร : 1 คน

บุคลากร : 1 คน

บุคลากร : 1 คน

บุคลากร : 1 คน

บุคลากร : 1 คน

บุคลากร : 1 คน

บุคลากร : 1 คน

บุคลากร : 1 คน

บุคลากร : 1 คน

บุคลากร : 1 คน

บุคลากร : 1 คน

บุคลากร : 1 คน

บุคลากร : 1 คน

บุคลากร : 1 คน

บุคลากร : 1 คน

บุคลากร : 1 คน

บุคลากร : 1 คน

สารบัญแบบ DRAWING CONTENTS

แบบสถาปัตยกรรม		แบบวิศวกรรมโครงสร้าง		แบบระบบวิศวกรรมไฟฟ้า	
แผ่นที่ NUMBER	รายละเอียด DESCRIPTIONS	แผ่นที่ NUMBER	รายละเอียด DESCRIPTIONS	แผ่นที่ NUMBER	รายละเอียด DESCRIPTIONS
A-01	ตารางภูมิแบบ	S-01	รายการประกอบแบบวิศวกรรมโครงสร้าง	E-01	รายการประกอบแบบวิศวกรรมไฟฟ้า
A-02	รายการประกอบแบบก่อสร้าง V/3	S-02	แปลนฐานราก - เสา , แปลนคาน - พื้น	E-02	ELECTRICAL POWER SINGLE LINE DIAGRAM
A-03	รายการประกอบแบบก่อสร้าง Z/3	S-03	แปลนคานหลังคา , แปลนโครงสร้างคาน	E-03	แปลนระบบไฟฟ้าและส่วนประกอบอื่นที่อาศัย
A-04	รายการประกอบแบบก่อสร้าง Z/3	S-04	แบบขยายฐานราก , เสา , พื้น และคาน	E-04	แปลนระบบเครื่องใช้ไฟฟ้า , อุปกรณ์รับแรงดันไฟฟ้าและตู้ควบคุมแรงดันต่ำ
A-05	แปลนพื้น	S-05	แบบขยาย TRUSS-1 , TRUSS-2		
A-06	แปลนหลังคา				
A-07	รูปตัดน 1 , รูปตัดน 2				
A-08	รูปตัดน 3 , รูปตัดน 4				
A-09	รูปตัด A , รูปตัด B				
A-10	แบบขยายประตู , หน้าต่าง				
A-11	แบบขยายห้องน้ำ				

แบบระบบวิศวกรรมสุขาภิบาล

แผ่นที่ NUMBER	รายละเอียด DESCRIPTIONS
SN-01	รายการประกอบแบบวิศวกรรมสุขาภิบาล
SN-02	แปลนระบบสุขาภิบาลและถังบำบัดน้ำเสีย

หรือ
 ๑
 ๒
 ๓
 ๔
 ๕
 ๖
 ๗
 ๘
 ๙
 ๑๐
 ๑๑
 ๑๒
 ๑๓
 ๑๔
 ๑๕
 ๑๖
 ๑๗
 ๑๘
 ๑๙
 ๒๐
 ๒๑
 ๒๒
 ๒๓
 ๒๔
 ๒๕
 ๒๖
 ๒๗
 ๒๘
 ๒๙
 ๓๐
 ๓๑
 ๓๒
 ๓๓
 ๓๔
 ๓๕
 ๓๖
 ๓๗
 ๓๘
 ๓๙
 ๔๐
 ๔๑
 ๔๒
 ๔๓
 ๔๔
 ๔๕
 ๔๖
 ๔๗
 ๔๘
 ๔๙
 ๕๐
 ๕๑
 ๕๒
 ๕๓
 ๕๔
 ๕๕
 ๕๖
 ๕๗
 ๕๘
 ๕๙
 ๖๐
 ๖๑
 ๖๒
 ๖๓
 ๖๔
 ๖๕
 ๖๖
 ๖๗
 ๖๘
 ๖๙
 ๗๐
 ๗๑
 ๗๒
 ๗๓
 ๗๔
 ๗๕
 ๗๖
 ๗๗
 ๗๘
 ๗๙
 ๘๐
 ๘๑
 ๘๒
 ๘๓
 ๘๔
 ๘๕
 ๘๖
 ๘๗
 ๘๘
 ๘๙
 ๙๐
 ๙๑
 ๙๒
 ๙๓
 ๙๔
 ๙๕
 ๙๖
 ๙๗
 ๙๘
 ๙๙
 ๑๐๐

หรือ
 ๑
 ๒
 ๓
 ๔
 ๕
 ๖
 ๗
 ๘
 ๙
 ๑๐
 ๑๑
 ๑๒
 ๑๓
 ๑๔
 ๑๕
 ๑๖
 ๑๗
 ๑๘
 ๑๙
 ๒๐
 ๒๑
 ๒๒
 ๒๓
 ๒๔
 ๒๕
 ๒๖
 ๒๗
 ๒๘
 ๒๙
 ๓๐
 ๓๑
 ๓๒
 ๓๓
 ๓๔
 ๓๕
 ๓๖
 ๓๗
 ๓๘
 ๓๙
 ๔๐
 ๔๑
 ๔๒
 ๔๓
 ๔๔
 ๔๕
 ๔๖
 ๔๗
 ๔๘
 ๔๙
 ๕๐
 ๕๑
 ๕๒
 ๕๓
 ๕๔
 ๕๕
 ๕๖
 ๕๗
 ๕๘
 ๕๙
 ๖๐
 ๖๑
 ๖๒
 ๖๓
 ๖๔
 ๖๕
 ๖๖
 ๖๗
 ๖๘
 ๖๙
 ๗๐
 ๗๑
 ๗๒
 ๗๓
 ๗๔
 ๗๕
 ๗๖
 ๗๗
 ๗๘
 ๗๙
 ๘๐
 ๘๑
 ๘๒
 ๘๓
 ๘๔
 ๘๕
 ๘๖
 ๘๗
 ๘๘
 ๘๙
 ๙๐
 ๙๑
 ๙๒
 ๙๓
 ๙๔
 ๙๕
 ๙๖
 ๙๗
 ๙๘
 ๙๙
 ๑๐๐

แผ่นที่ : A-01
 หน้า : 22

รายการประกอบแบบก่อสร้าง (2/3)

1. งานระดับ (LEVELING WORKS)	งานทำทางที่ต่ำกว่าระดับ + 0.00 ระดับพื้น - ตามพื้นที่โครงการกำหนดพื้นที่ต่าง - ระดับการก่อสร้างชั้น 1 ให้ตรงตามการก่อสร้าง - ระดับตามสภาพภูมิประเทศเดิมทั้ง ไร่แล้ว พื้นลาดรับน้ำ/คู หรือตามสภาพเดิม
2. งานฐานราก (FOUNDATION WORKS)	งานทำฐานรากตามแบบ - วัสดุตามแบบที่กำหนด (SPE. TRACER) 1 ชั้น และ PVC 1 ชั้นตามขนาดตามแบบ - วัสดุตามแบบที่กำหนด (SPE. TRACER) 1 ชั้น และ PVC 1 ชั้นตามขนาดตามแบบ - วัสดุตามแบบที่กำหนด (SPE. TRACER) 2 ชั้น และ PVC 1 ชั้นตามขนาดตามแบบ - วัสดุตามแบบที่กำหนด (SPE. TRACER) 2 ชั้น และ PVC 1 ชั้นตามขนาดตามแบบ
3. งานพื้น (FLOOR WORKS)	พื้นผิวตามแบบที่กำหนด - พื้นผิวตามแบบที่กำหนด (SPE. TRACER) 1 ชั้น และ PVC 1 ชั้นตามขนาดตามแบบ - พื้นผิวตามแบบที่กำหนด (SPE. TRACER) 2 ชั้น และ PVC 1 ชั้นตามขนาดตามแบบ - พื้นผิวตามแบบที่กำหนด (SPE. TRACER) 3 ชั้น และ PVC 1 ชั้นตามขนาดตามแบบ
4. งานผนัง (PARTITION WORKS)	งานผนังตามแบบที่กำหนด - วัสดุตามแบบที่กำหนด (SPE. TRACER) 1 ชั้น และ PVC 1 ชั้นตามขนาดตามแบบ - วัสดุตามแบบที่กำหนด (SPE. TRACER) 2 ชั้น และ PVC 1 ชั้นตามขนาดตามแบบ - วัสดุตามแบบที่กำหนด (SPE. TRACER) 3 ชั้น และ PVC 1 ชั้นตามขนาดตามแบบ
5. งานฝ้า (CEILING WORKS)	งานฝ้าตามแบบที่กำหนด - วัสดุตามแบบที่กำหนด (SPE. TRACER) 1 ชั้น และ PVC 1 ชั้นตามขนาดตามแบบ - วัสดุตามแบบที่กำหนด (SPE. TRACER) 2 ชั้น และ PVC 1 ชั้นตามขนาดตามแบบ
6. งานประปา (ROOF WORKS)	งานประปาตามแบบที่กำหนด - วัสดุตามแบบที่กำหนด (SPE. TRACER) 1 ชั้น และ PVC 1 ชั้นตามขนาดตามแบบ - วัสดุตามแบบที่กำหนด (SPE. TRACER) 2 ชั้น และ PVC 1 ชั้นตามขนาดตามแบบ
7. งานสี (PAINTING WORKS)	งานสีตามแบบที่กำหนด - วัสดุตามแบบที่กำหนด (SPE. TRACER) 1 ชั้น และ PVC 1 ชั้นตามขนาดตามแบบ - วัสดุตามแบบที่กำหนด (SPE. TRACER) 2 ชั้น และ PVC 1 ชั้นตามขนาดตามแบบ

อนุมัติ
 อนุมัติ
 อนุมัติ



วิศวกรรมสภาไทย
 209 หมู่ 19 ราษฎร์รังสรรค์
 กรุงเทพมหานคร 10160
 โทร. 053-961133

วิศวกร :
 วิศวกร :
 วิศวกร :



กรมการมาตรฐานและตรวจสอบ
209 ng 19 maha chulalongkorn
rajavidyalaya rd 10100
Tel. 055-511133

รายการประกอบแบบก่อสร้าง (3/3)

<p>8. งานปูนฉาบผิว (SHEETER MAKE WORKS)</p>	<p>ถูกต้องตามข้อกำหนดของ AMERICAN STANDARD . COTTO AND MATT หรือเทียบเท่า อื่นๆ</p> <p>ตามที่กำหนดไว้ในแบบแปลนรายการประกอบ</p> <p>ตามที่กำหนดไว้ในแบบแปลนรายการประกอบ</p>
<p>9. งานไฟฟ้า (ELECTRICAL WORKS)</p>	<p>ถูกต้องตามข้อกำหนดของ AMERICAN STANDARD หรือเทียบเท่า อื่นๆ</p> <p>ตามที่กำหนดไว้ในแบบแปลนรายการประกอบ</p> <p>ตามที่กำหนดไว้ในแบบแปลนรายการประกอบ</p>
<p>10. งานประปา (SEWER WORKS)</p>	<p>ตามที่กำหนดไว้ในแบบแปลนรายการประกอบ</p> <p>ตามที่กำหนดไว้ในแบบแปลนรายการประกอบ</p>
<p>11. งานประกอบ - ปูนฉาบ (GENERAL TRADE WORKS)</p>	<p>ตามที่กำหนดไว้ในแบบแปลนรายการประกอบ</p> <p>ตามที่กำหนดไว้ในแบบแปลนรายการประกอบ</p>

สัญลักษณ์ที่ใช้ประกอบแบบ

<p>หน้าตัดอิฐ อิฐ คอนกรีต อิฐกลึง อิฐเคลือบสี หรือ อิฐเคลือบสี</p>	<p>สัญลักษณ์ของชาย ผนัง ผนังคั่น ผนังคั่น ผนังคั่น</p>	<p>เส้นขอบระนาบ ผนังคั่น ผนังคั่น ผนังคั่น ผนังคั่น</p>	<p>สัญลักษณ์ ผนังคั่น ผนังคั่น ผนังคั่น ผนังคั่น</p>
<p>สัญลักษณ์ประตู ผนังคั่น ผนังคั่น</p>	<p>สัญลักษณ์ประตู ผนังคั่น ผนังคั่น</p>	<p>สัญลักษณ์ประตู ผนังคั่น ผนังคั่น</p>	<p>สัญลักษณ์ประตู ผนังคั่น ผนังคั่น</p>

นายแพทย์ : รายการวิเคราะห์รายการเปลี่ยนแปลง หรือกำหนดในภายหลัง ซึ่งแจ้งวันสุดท้ายที่ก่อสร้าง

นายแพทย์ : รายการวิเคราะห์รายการเปลี่ยนแปลง หรือกำหนดในภายหลัง ซึ่งแจ้งวันสุดท้ายที่ก่อสร้าง

หน้า : 22



มหาวิทยาลัยเชียงใหม่
 259 หมู่ 12 ภาควิชาสถาปัตย์
 วิทยาเขตดอยสะเก็ด เชียงใหม่
 โทร. 053-811133

ใบสมัคร

โครงการอบรม ส.ค.บ. 1
 รุ่นที่ 53

ชื่อโครงการ

ชื่อโครงการ
 บ้าน 1211

ชื่อผู้จัดทำ
 ชื่อโครงการ
 รหัสโครงการ

ชื่อผู้ควบคุม

ชื่อผู้ควบคุม

ชื่อผู้ควบคุม

ชื่อผู้ควบคุม

ชื่อผู้ควบคุม

ชื่อผู้ควบคุม

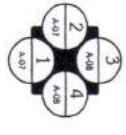
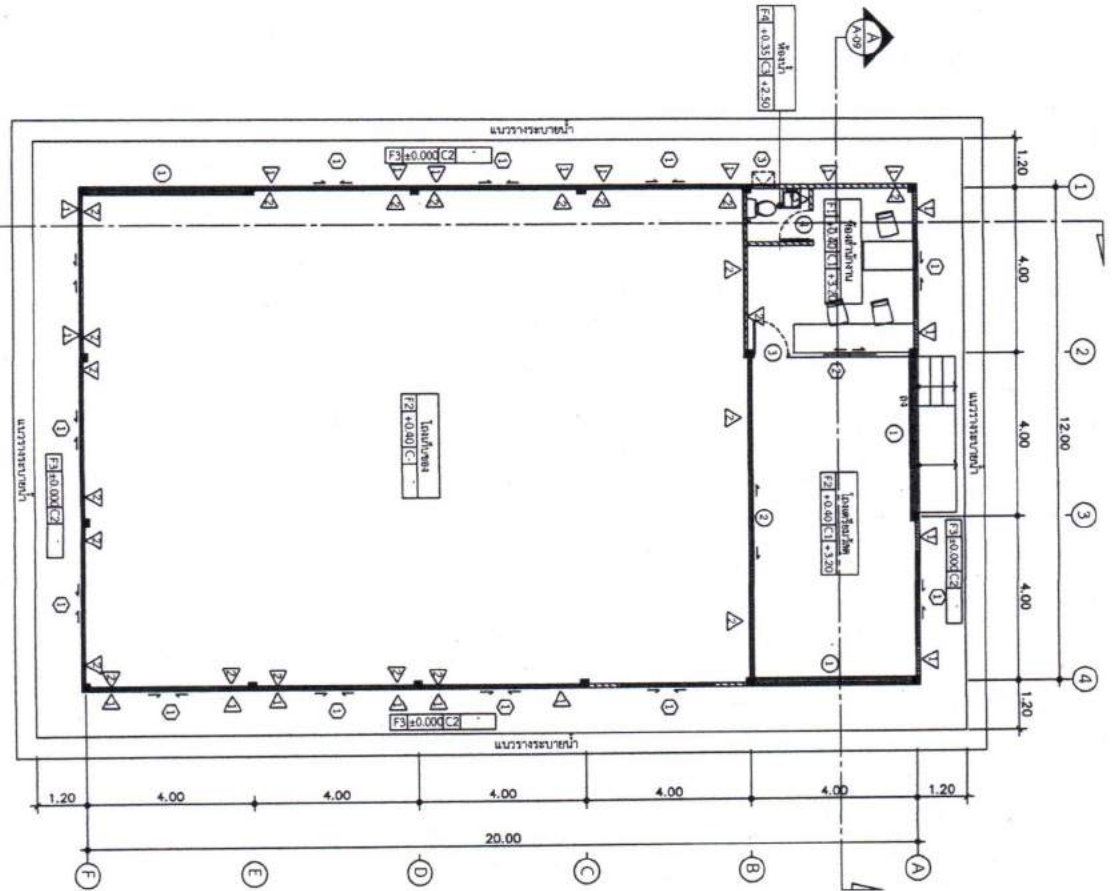
ชื่อผู้ควบคุม

ชื่อผู้ควบคุม

ชื่อผู้ควบคุม

ชื่อผู้ควบคุม

ชื่อผู้ควบคุม



แปลนบ้าน
 1:1/25

ชื่อผู้จัดทำ
 ชื่อโครงการ
 รหัสโครงการ



Ինտեռնալ հետազոտություն
 299 հգ. 12 ԿԱՅԻՆ ԵՐԱՅԻՆ
 ԿՎԱԼԻՏԵՏ Գ. ՍԻՍՈՎ
 ԹԻ. 065361133

Ինստիտ
 Ծրագրի գրառ. 1.80

Յարժույթ:
 Կնիքի տիպը
 № 22114

Յարժույթ:
 Կնիքի տիպը
 № 22114
 Վարչական մեծ
 № 75801

Խորանուն:

Քիմիա:
 Վարչական մեծ

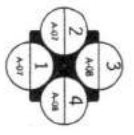
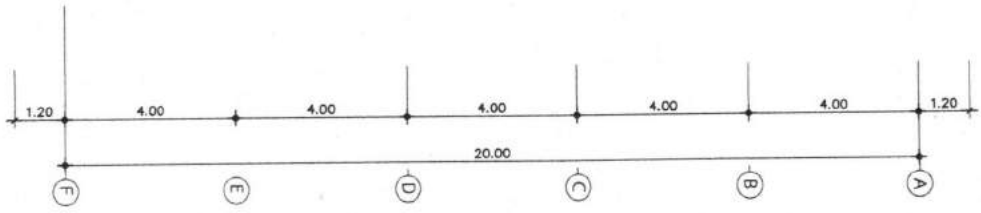
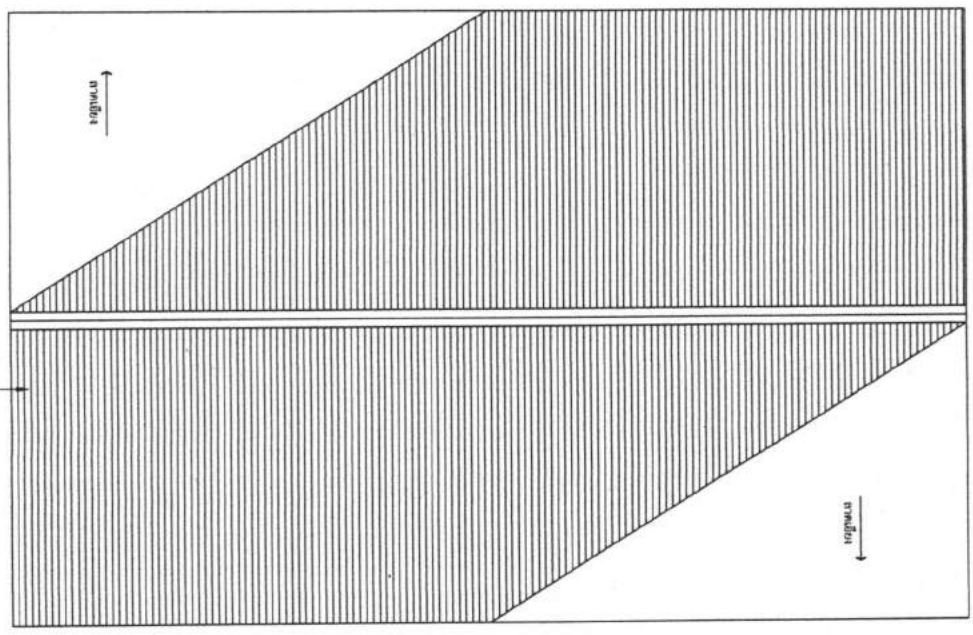
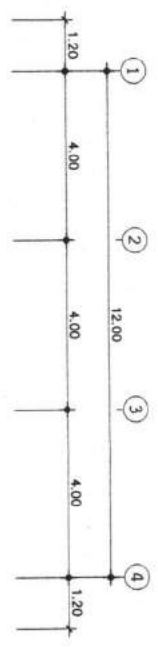
Քիմիա:
 Վարչական մեծ

Վարչական մեծ
 Գրություններ
 Կնիքի տիպը

ՎԱՐՉԱԿԱՆ
 ԱՆՆԱԿԱՆՈՒԹՅԱՆ
 ԱՄԻՆԻՍՏՐԱՏՐԱՏՐԱՆ

ՎԱՐՉԱԿԱՆ
 ԱՆՆԱԿԱՆՈՒԹՅԱՆ
 ԱՄԻՆԻՍՏՐԱՏՐԱՏՐԱՆ

Վարչական մեծ
 Գրություններ
 Կնիքի տիպը
 № 22114
 Վարչական մեծ
 № 75801



ԱՆՆԱԿԱՆՈՒԹՅԱՆ
 ԱՄԻՆԻՍՏՐԱՏՐԱՆ
 1:1.25

Գրություններ
 Կնիքի տիպը
 № 22114
 Վարչական մեծ
 № 75801



กรมทรัพยากรธรรมชาติและสิ่งแวดล้อม
 279 หมู่ 10 อำเภอเมือง
 กรุงเทพมหานคร 10100
 โทร. 045-561133

โครงการ :

เอกสารที่ ม.ร.ร. 1 ฟิล

วันที่รับ :

นายวิชาญ วัฒนกุล
 06/27/16

ชื่อโครงการ :

โครงการ ปลูก
 ไม้ผลและ ไม้ยืนต้น
 16/7/16

ชื่อโครงการ :

ชื่อหน่วยงาน :

ชื่อตำแหน่ง :

ชื่อตำแหน่ง และ
 หน้าที่รับผิดชอบ
 1. นายวิชาญ วัฒนกุล

ชื่อตำแหน่ง และ
 หน้าที่รับผิดชอบ
 1. นายวิชาญ วัฒนกุล

ชื่อตำแหน่ง และ
 หน้าที่รับผิดชอบ
 1. นายวิชาญ วัฒนกุล

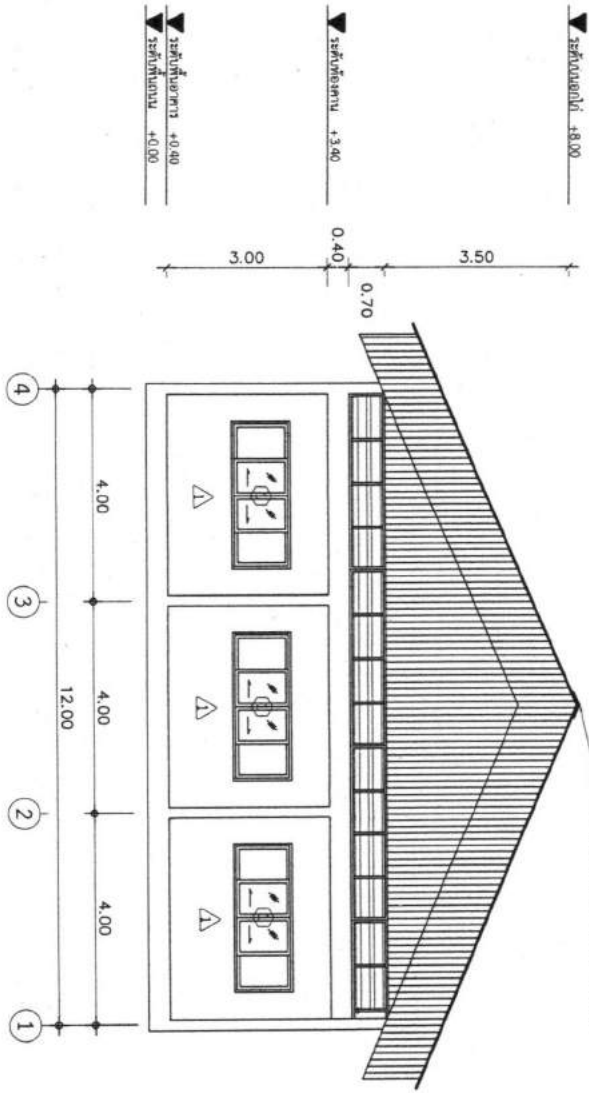
ชื่อตำแหน่ง และ
 หน้าที่รับผิดชอบ
 1. นายวิชาญ วัฒนกุล

ชื่อตำแหน่ง และ
 หน้าที่รับผิดชอบ
 1. นายวิชาญ วัฒนกุล

ชื่อตำแหน่ง และ
 หน้าที่รับผิดชอบ
 1. นายวิชาญ วัฒนกุล

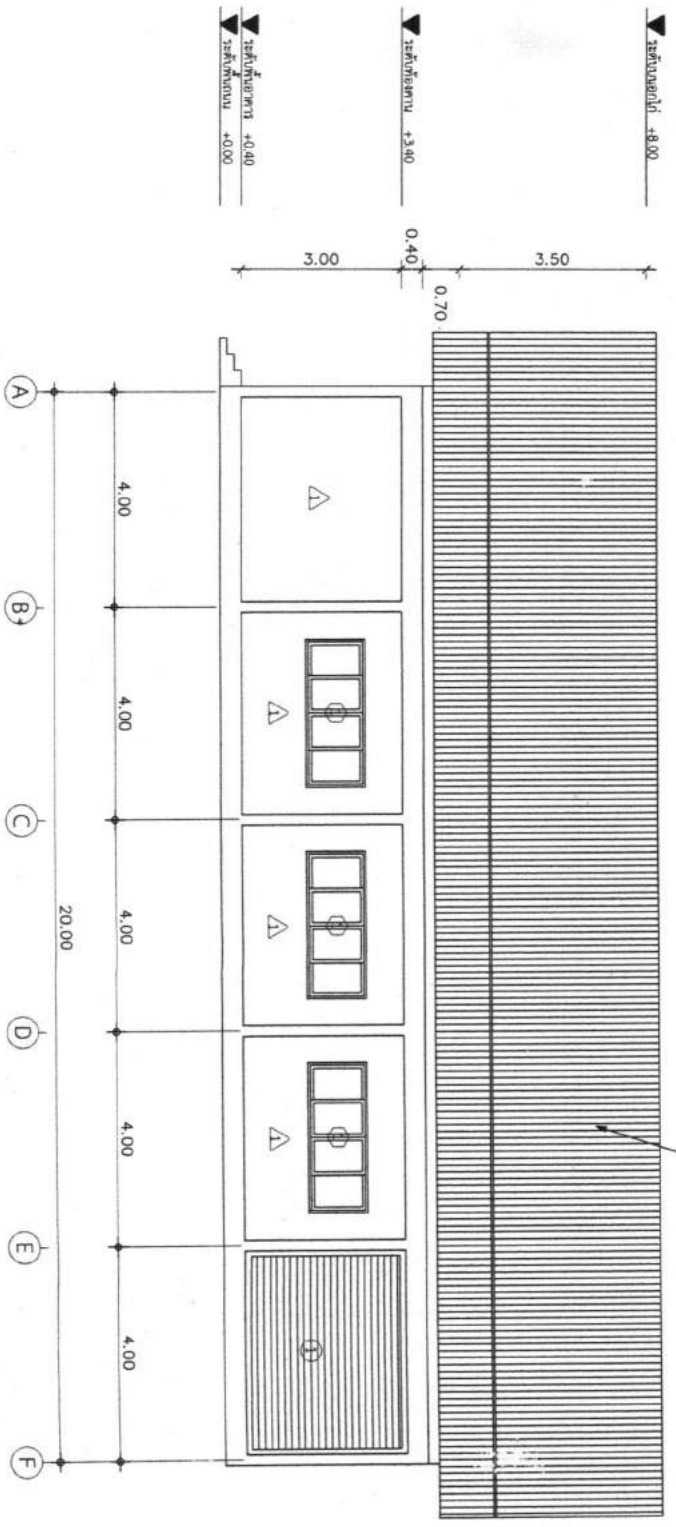
ชื่อตำแหน่ง และ
 หน้าที่รับผิดชอบ
 1. นายวิชาญ วัฒนกุล

รูปตัดหน้า METAL SHEET



รูปตัดหน้า 1
 1:100

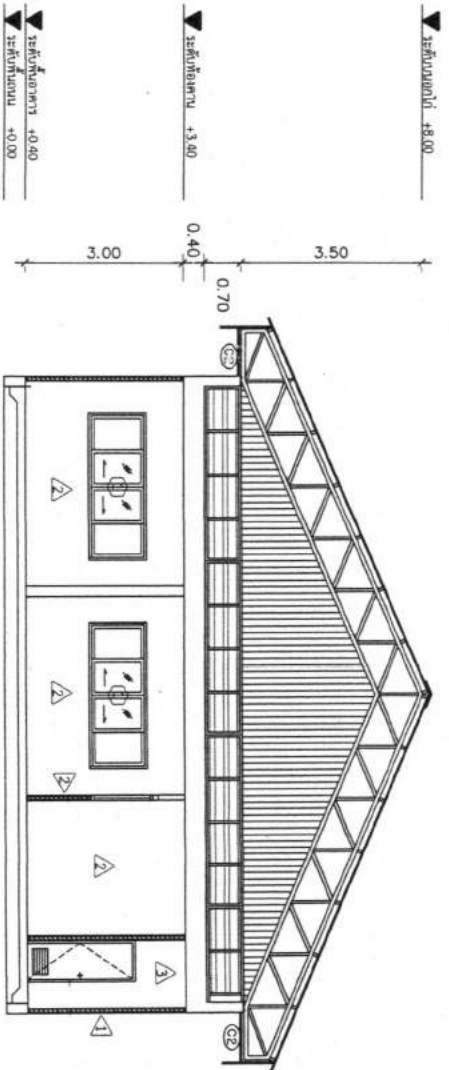
รูปตัดหน้า METAL SHEET (ดูรายละเอียดในตาราง)



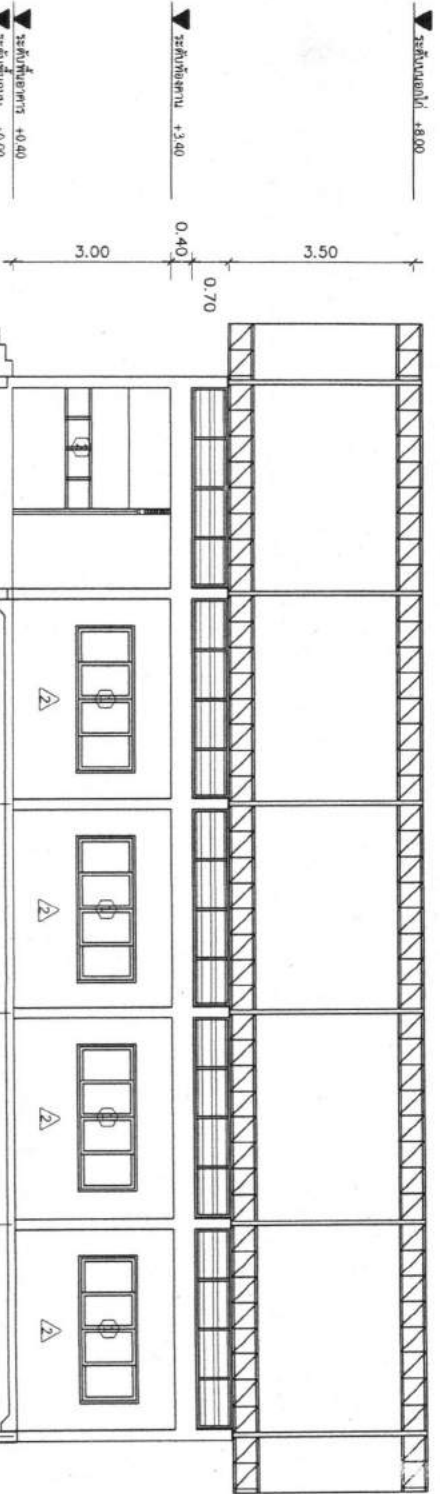
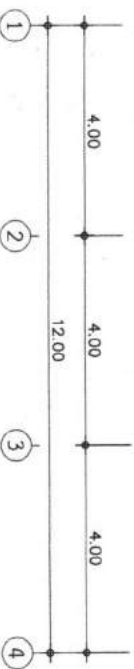
รูปตัดหน้า 2
 1:100

ชื่อตำแหน่ง และ
 หน้าที่รับผิดชอบ
 1. นายวิชาญ วัฒนกุล

ชื่อตำแหน่ง และ
 หน้าที่รับผิดชอบ
 1. นายวิชาญ วัฒนกุล



Section A
1:100



Section B
1:100



Հայաստանի Հանրապետության
Գյուղատնտեսության և
Կառուցողականության
Նախարարություն
Կապուցումի 24100
ԹԷ. 065-581113

Նախագիծ
Ստանդարտ մ.ա. 1 ֆու

Մասնագետ
Ստանդարտ մ.ա. 1 ֆու

Ստանդարտ մ.ա. 1 ֆու

Ստանդարտ մ.ա. 1 ֆու

Մասնագետ

Ստանդարտ մ.ա. 1 ֆու

Ստանդարտ մ.ա. 1 ֆու

Ստանդարտ մ.ա. 1 ֆու

Ստանդարտ մ.ա. 1 ֆու

Ստանդարտ մ.ա. 1 ֆու

Ստանդարտ մ.ա. 1 ֆու

ՀԱՅԱՍՏԱՆԻ ՀԱՆՐԱՊԵՏՈՒԹՅԱՆ
ԳՅՈՒԳՈՒՄԱԿԱՆ ԵՎ ԿԱՐԱՎՈՐՈՒՄԱԿԱՆ
ՆԱԽԱՐԱՐՈՒԹՅԱՆ ՆԱԽԱՐԱՐՈՒՄ
ՍՏԱՆԴԱՐՏ ԿԱՊՈՍՏՈՒՄ
ԿԱՊՈՍՏՈՒՄ 24100
ԹԷ. 065-581113

Ստանդարտ մ.ա. 1 ֆու



โครงการพัฒนาระบบงาน
 2564 มี 14 เดือน
 4 ตุลาคม 2560
 14 04-584113

โครงการ ร.ร. 1 ไร่

วันที่: 14/10/2560
 14/10/2560

วันที่: 14/10/2560

วันที่: 14/10/2560

วันที่: 14/10/2560

วันที่: 14/10/2560

แบบขยายประตูหน้าต่าง

ประเภทบานประตูหน้าต่าง	บานประตูหน้าต่าง	บานประตูหน้าต่าง	บานประตูหน้าต่าง	บานประตูหน้าต่าง
วัสดุ	เหล็กชุบสังกะสี	เหล็กชุบสังกะสี	เหล็กชุบสังกะสี	เหล็กชุบสังกะสี
ขนาด	3.60	1.90	1.10	0.80
รายละเอียด	บานประตูหน้าต่างเหล็กชุบสังกะสี	บานประตูหน้าต่างเหล็กชุบสังกะสี	บานประตูหน้าต่างเหล็กชุบสังกะสี	บานประตูหน้าต่างเหล็กชุบสังกะสี

ประเภทบานประตูหน้าต่าง	บานประตูหน้าต่าง	บานประตูหน้าต่าง
วัสดุ	เหล็กชุบสังกะสี	เหล็กชุบสังกะสี
ขนาด	2.80	2.30
รายละเอียด	บานประตูหน้าต่างเหล็กชุบสังกะสี	บานประตูหน้าต่างเหล็กชุบสังกะสี

แบบขยายประตูหน้าต่าง

ประเภทบานประตูหน้าต่าง	บานประตูหน้าต่าง	บานประตูหน้าต่าง
วัสดุ	เหล็กชุบสังกะสี	เหล็กชุบสังกะสี
ขนาด	2.80	2.30
รายละเอียด	บานประตูหน้าต่างเหล็กชุบสังกะสี	บานประตูหน้าต่างเหล็กชุบสังกะสี

วันที่: 14/10/2560
 14/10/2560



กระทรวงศึกษาธิการ
 259 หมู่ 12 ถนนพหลโยธิน
 เขตราชเทวี กรุงเทพฯ
 โทร. 010-581133

เลขที่รับ

กรมโยธาธิการและผังเมือง
 ถนนพหลโยธิน กม. 10
 กรุงเทพฯ

วันที่รับ

(Signature)
 นายวิชาญ วัฒนกุล
 ๓๐/2114

วันที่รับ
 นายวิชาญ วัฒนกุล
 ๓๐/2114

ชื่อโครงการ :

ชื่ออาคาร :

ที่ตั้งอาคาร :

วัตถุประสงค์ของอาคาร
 และลักษณะการใช้ประโยชน์
 ประเภทอาคาร

ชื่อสถาปนิก
 บริษัทสถาปนิก
 และวิศวกรโยธา
 จำกัด

นายวิชาญ วัฒนกุล - เจ้า
 ก่อสร้าง

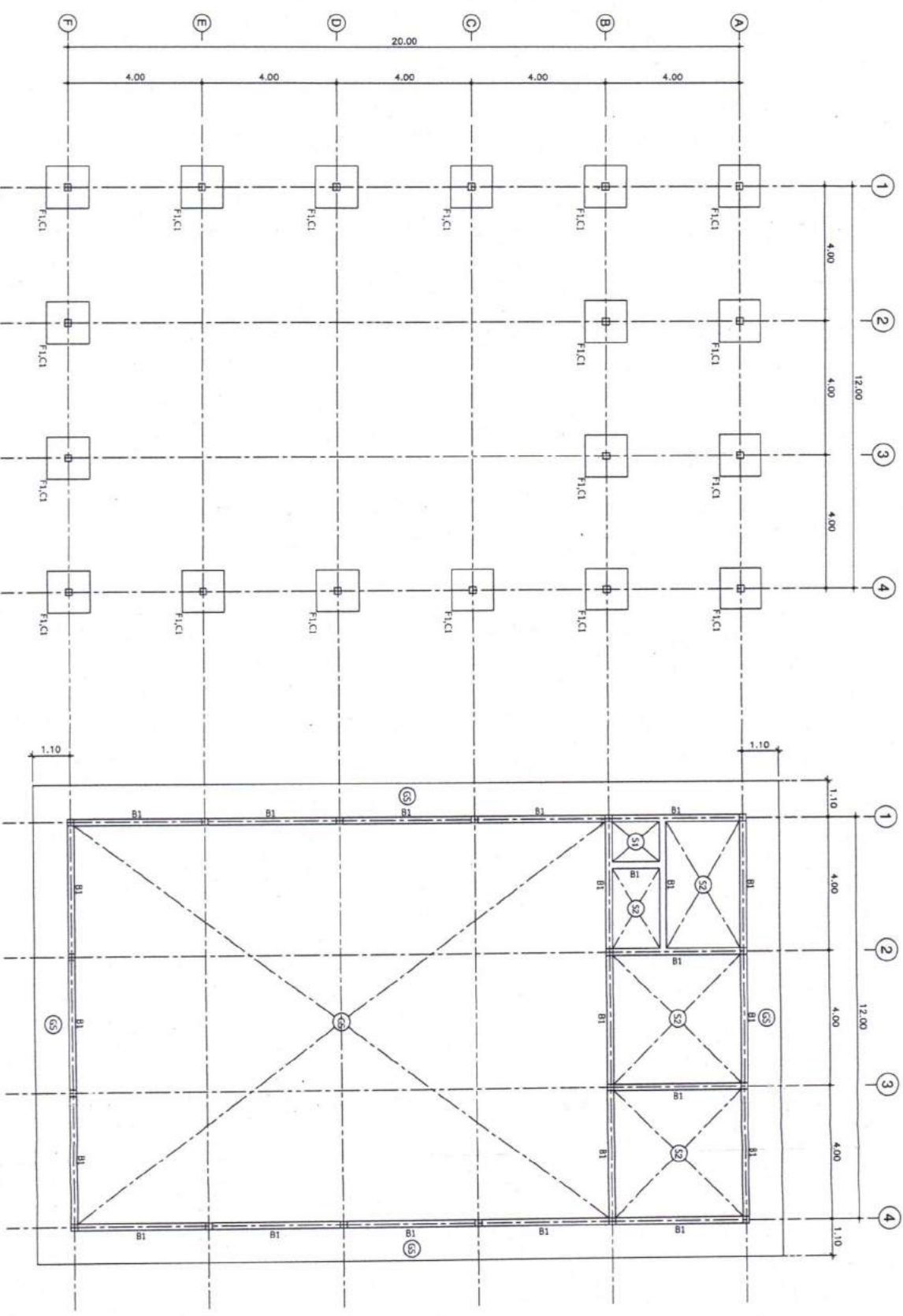
ชื่อโครงการ :

ชื่ออาคาร :

ที่ตั้งอาคาร :

วัตถุประสงค์ของอาคาร
 และลักษณะการใช้ประโยชน์
 ประเภทอาคาร

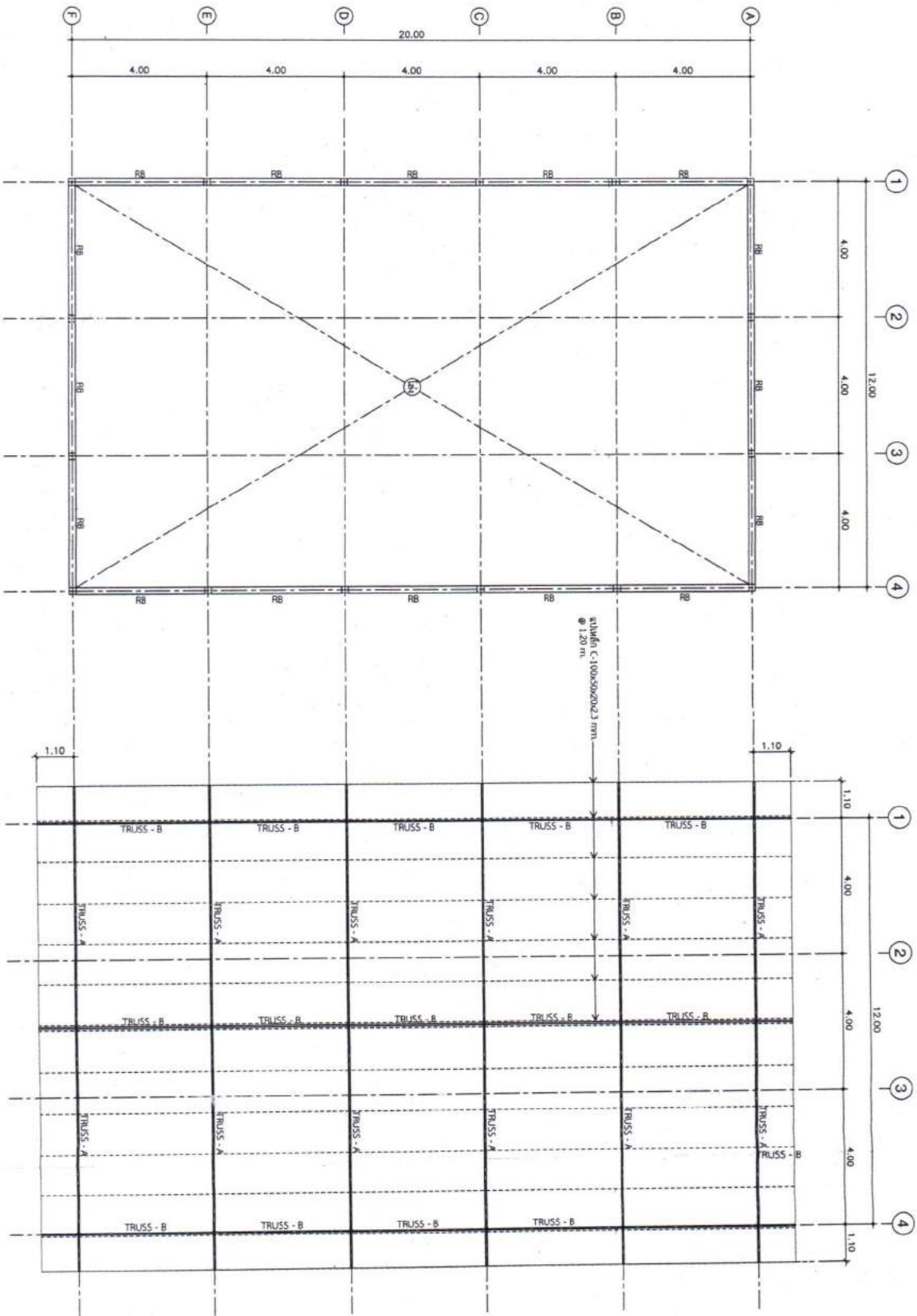
ชื่อสถาปนิก
 บริษัทสถาปนิก
 และวิศวกรโยธา
 จำกัด



แปลนฐานราก - เสา
 1:100

แปลนคานา, ทุบ
 1:100

(Signature)
 นายวิชาญ วัฒนกุล
 ๓๐/2114



แปลนคานาลูกคา
มาตราส่วน 1:100

แปลนโครงหลังคา
มาตราส่วน 1:100



ใบอนุญาตประกอบวิชาชีพ
เลขที่ 19-1-01689-1-000000
คุณวุฒิ ระดับ 30100
Tel. 085-361133

ใบรับทราบ

สถาปนิก ก.อ.ก. 1 ฟัน

ชื่อโครงการ :

ชื่อสถาปนิก :

ชื่อวิศวกร :

ชื่อช่างเทคนิค :

ชื่อช่างเขียน :

ชื่อช่างพิมพ์ :

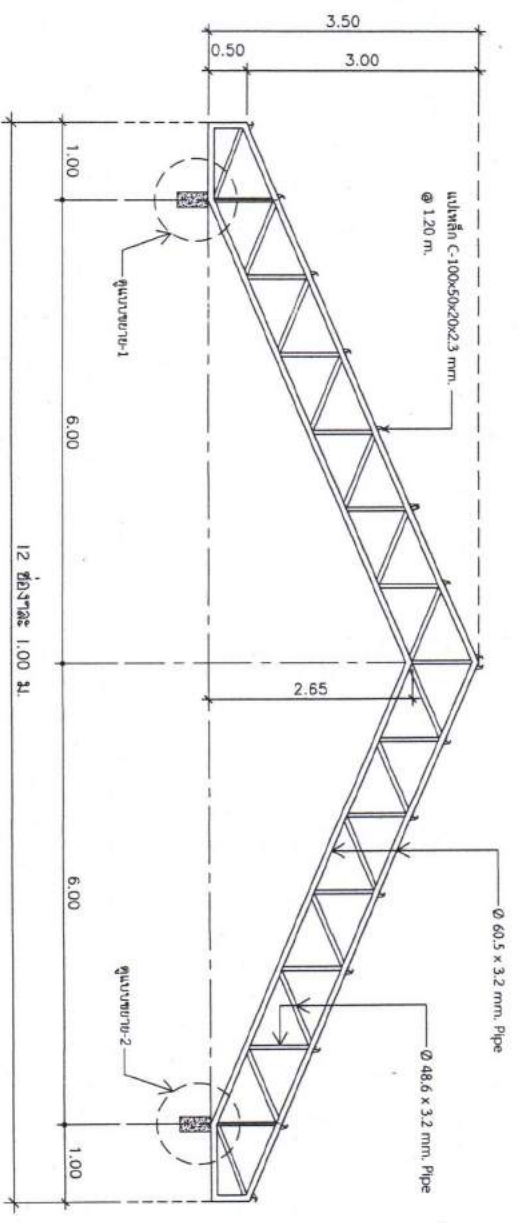
วันที่ออกงานฉบับนี้
สำหรับโครงการนี้
โดยมีรายละเอียดการปฏิบัติงาน
ดังนี้

ชื่อสถาปนิก
ชื่อวิศวกร
ชื่อช่างเทคนิค

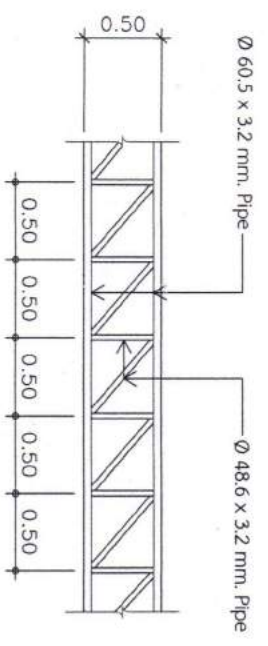
แปลนคานาลูกคา
แปลนโครงหลังคา

มาตราส่วน :

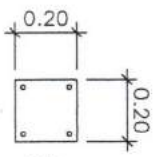
1. ใบอนุญาตประกอบวิชาชีพ
เลขที่ 19-1-01689-1-000000
คุณวุฒิ ระดับ 30100
Tel. 085-361133
2. ใบรับทราบ
3. ชื่อโครงการ
4. ชื่อสถาปนิก
5. ชื่อวิศวกร
6. ชื่อช่างเทคนิค
7. ชื่อช่างเขียน
8. ชื่อช่างพิมพ์



แบบขยาย TRUSS - 1
ขนาดจริง 1:100

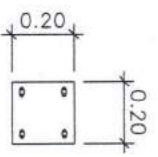


แบบขยาย TRUSS - 2
ขนาดจริง 1:100



ขยาย - 1

ZPL ขนาด 0.20x0.20 m. ทน 10 มม.
เจาะรูขนาด 4-Ø15 มม.



ขยาย - 2

ZPL ขนาด 0.20x0.20 m. ทน 10 มม.
เจาะรูขนาด 16xØ10 ขึ้นยอด 4-Ø15 มม.



กระทรวงศึกษาธิการ
299 หมู่ 19 อ.บ้านเอกราช
จ.สุพรรณบุรี 34160
Tel. 085-541135

เอกสารที่: ค.ร.ล. 1 ช.บ.

โครงการ:

ชื่อโครงการ
ชื่อผู้จัดทำ
ชื่อผู้ควบคุม
ชื่อผู้ตรวจสอบ

วันที่:

ชื่อ:

ตำแหน่ง:

ชื่อ:

ตำแหน่ง:

ชื่อ:

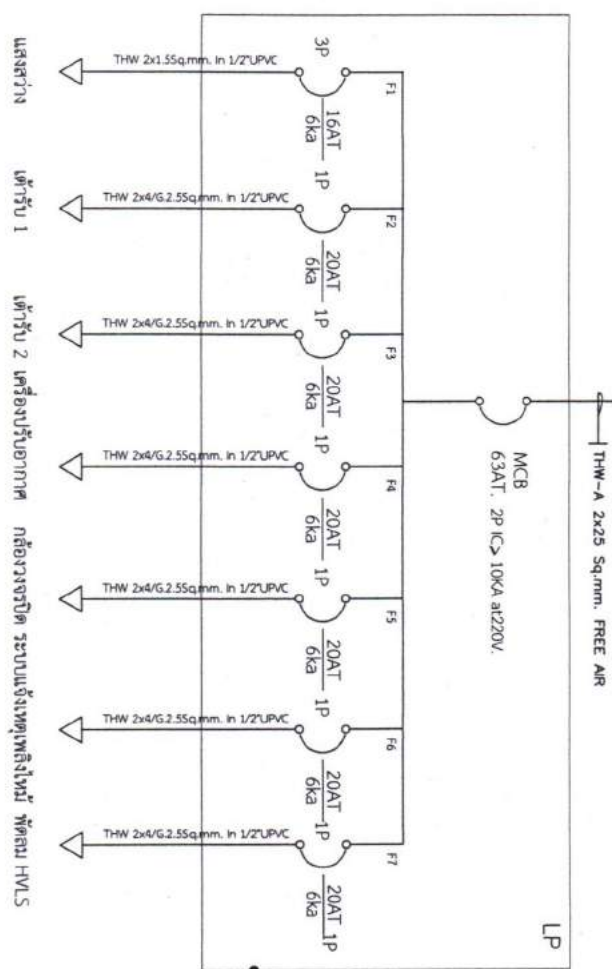
ตำแหน่ง:

ชื่อ:

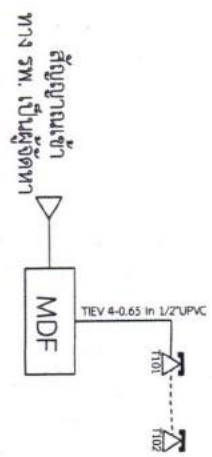
ตำแหน่ง:

เชื่อมต่อกับระบบเมนเฟรมในระยะไม่เกิน 100 เมตร
เดินลอยในอากาศ

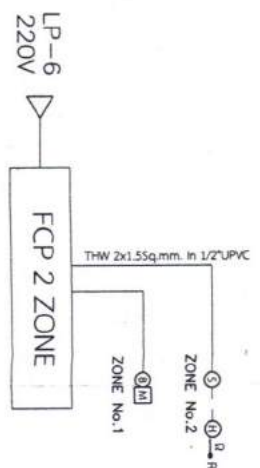
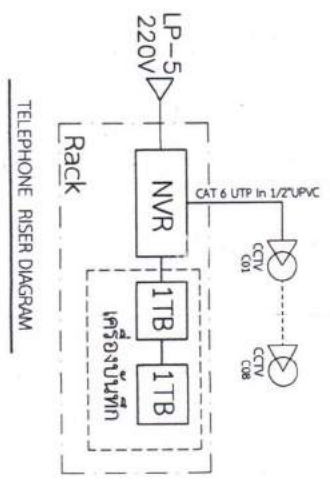
ติดตั้งตู้
1Ø2WIRE 15/(45A)



ELECTRICAL POWER SINGLE LINE DIAGRAM



TELEPHONE RISER DIAGRAM



FIRE ALARM SINGLE LINE DIAGRAM



ใบอนุญาตประกอบวิชาชีพ
209 หมู่ 19 ตำบล ๑ อำเภอ
สุพรรณบุรี ๓1100
Tel. 045-511133

ใบอนุญาต
ประกอบวิชาชีพ
No.2114

ชื่อ
นาย
สมชาย
สมชาย
No.2114

ชื่อ
นาย
สมชาย
สมชาย
No.2114

ชื่อ
นาย
สมชาย
สมชาย
No.2114

ชื่อ
นาย
สมชาย
สมชาย
No.2114

วันที่ : ๕ ๐๓ ๒๕๖๖
หน้า : 22



กรมส่งเสริมการเกษตร
299 หมู่ 19 อ.เมือง จ.สุพรรณบุรี
สุพรรณบุรี 34100
Tel. 085 561133

โครงการ :
อาคารเรียน ก.ถ. 1 ชั้น

โครงการ :
รศ.สุภาวดี อดิสรณ์
รศ.121/14

ผู้จัดทำ :
นางสาวสุภาวดี อดิสรณ์
นางสาวสุภาวดี อดิสรณ์
รศ.121/14

ผู้ควบคุมงาน :
นางสาวสุภาวดี อดิสรณ์
นางสาวสุภาวดี อดิสรณ์
รศ.121/14

ผู้ตรวจสอบ :
นางสาวสุภาวดี อดิสรณ์
นางสาวสุภาวดี อดิสรณ์
รศ.121/14

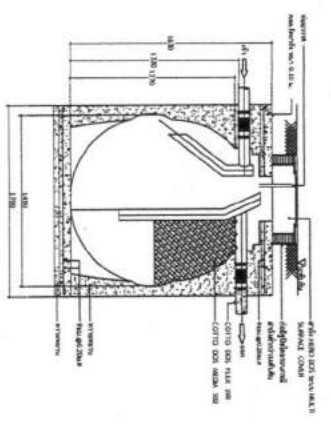
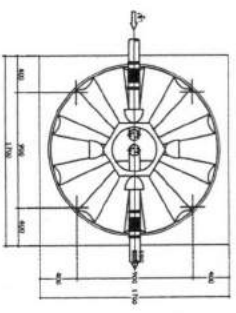
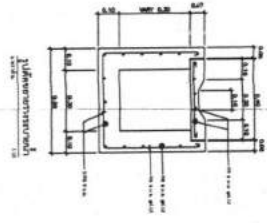
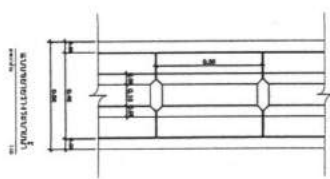
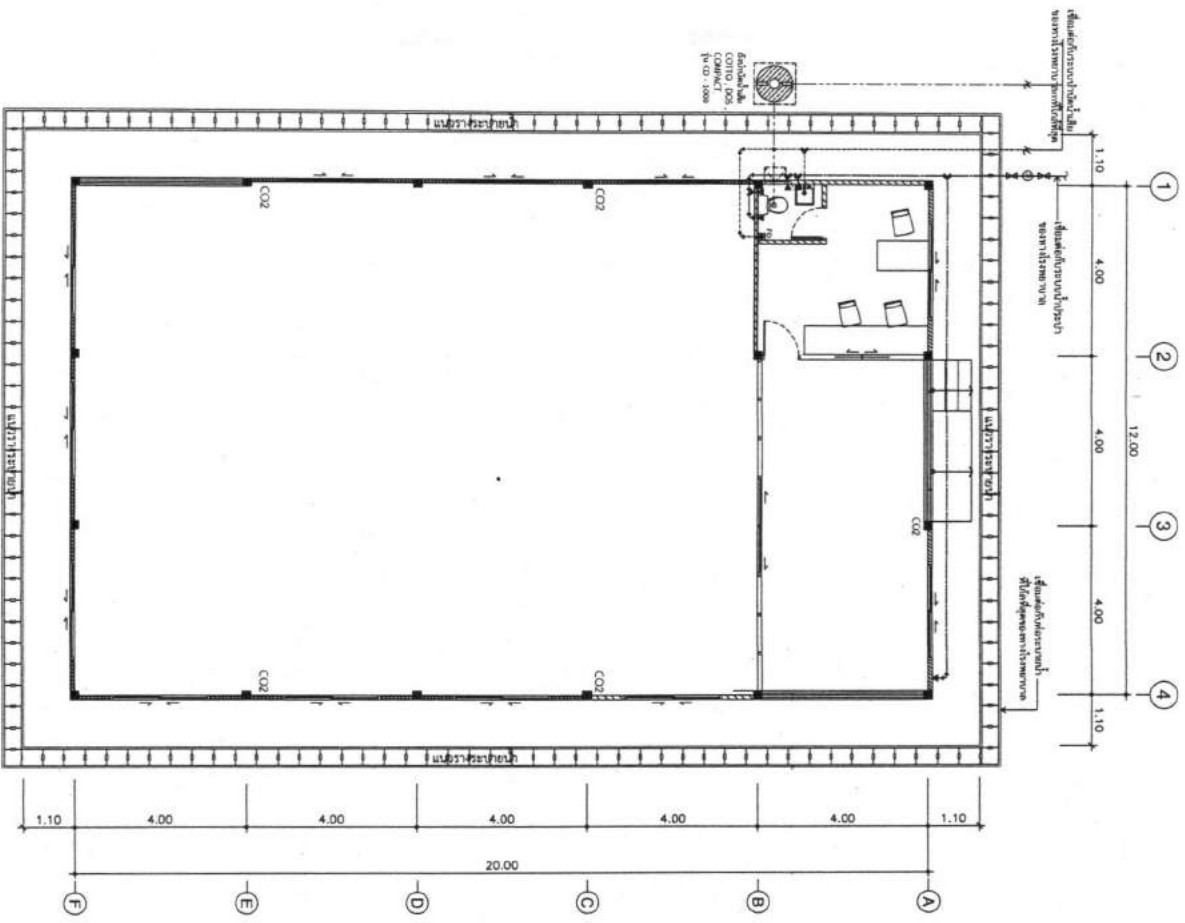
ผู้จัดทำ :
นางสาวสุภาวดี อดิสรณ์
นางสาวสุภาวดี อดิสรณ์
รศ.121/14

ผู้ควบคุมงาน :
นางสาวสุภาวดี อดิสรณ์
นางสาวสุภาวดี อดิสรณ์
รศ.121/14

ผู้ตรวจสอบ :
นางสาวสุภาวดี อดิสรณ์
นางสาวสุภาวดี อดิสรณ์
รศ.121/14

ผู้จัดทำ :
นางสาวสุภาวดี อดิสรณ์
นางสาวสุภาวดี อดิสรณ์
รศ.121/14

หน้า : 24/22 หน้า : 22



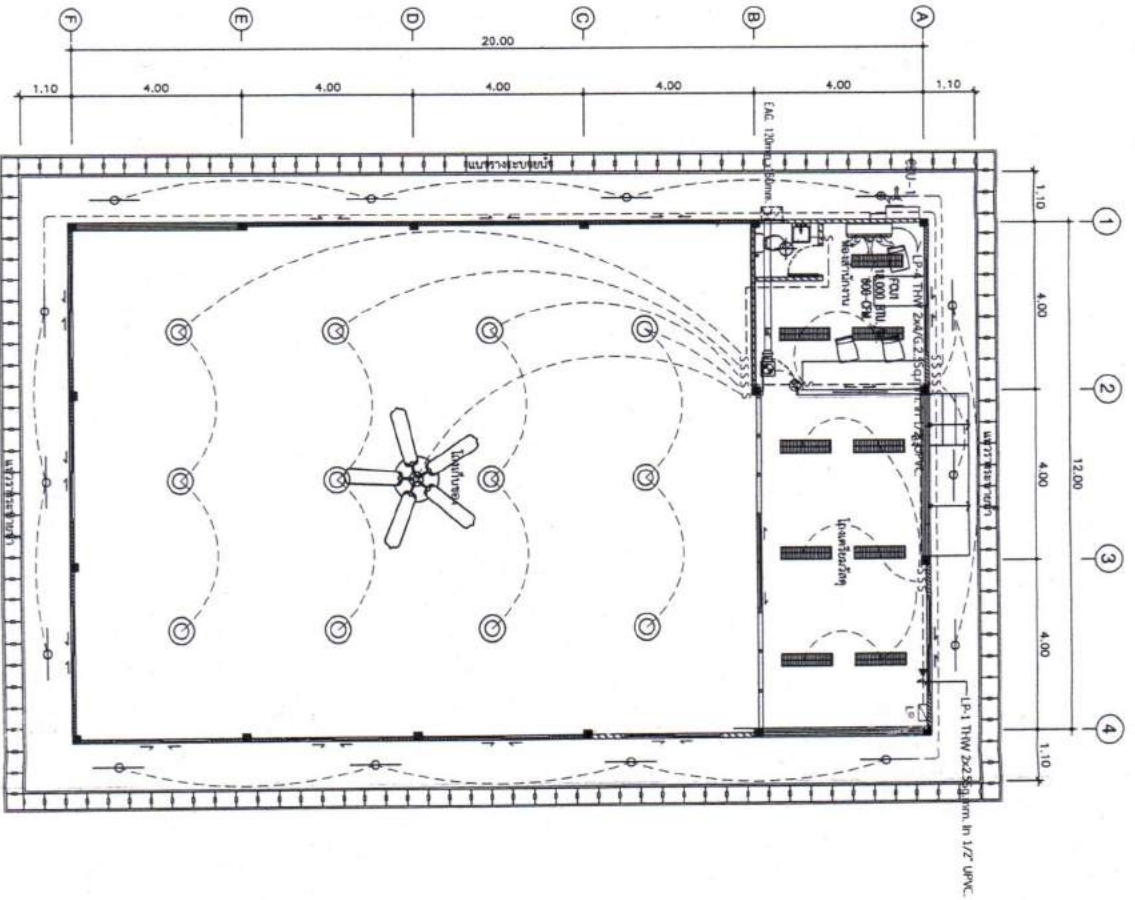
ชนิด	จำนวน	ขนาด	ราคา	รวม
เหล็ก	100	100	100	100
ปูน	100	100	100	100
ทราย	100	100	100	100
อิฐ	100	100	100	100
ซีเมนต์	100	100	100	100
สี	100	100	100	100
ประตูปูน	100	100	100	100
หน้าต่าง	100	100	100	100
ฝ้าเพดาน	100	100	100	100
ไฟฟ้า	100	100	100	100
ประตูปูน	100	100	100	100
หน้าต่าง	100	100	100	100
ฝ้าเพดาน	100	100	100	100
ไฟฟ้า	100	100	100	100
ประตูปูน	100	100	100	100
หน้าต่าง	100	100	100	100
ฝ้าเพดาน	100	100	100	100
ไฟฟ้า	100	100	100	100

แปลนระบบสุขาภิบาลและตำแหน่งถังเก็บเพลิง

แบบร่าง

1100

สัญลักษณ์	รายละเอียด
	ความสูงเพดาน 2.10V (T8) ครอบคลุมพื้นที่ตามจุดติดตั้ง หลอดไฟทุกตัว มีพื้นที่รวม 0.30x1.20x4
	โคมไฟแบบ LED 110/C/W 85W PSU MB L3000 Daylight
	กรงไฟแบบ มาตรฐาน 85x85 LED ขนาด 1x1 ฟุต พร้อมเบ้าครอบฝ้าแบบ มาตรฐาน
	โคมไฟแบบ มาตรฐาน 1-18V (T8) ครอบคลุมพื้นที่ตามจุดติดตั้ง หลอดไฟทุกตัว
5	กรงฝ้าแบบ มาตรฐาน 85x85 ขนาด 1.20 ม.
	กรงฝ้าแบบ มาตรฐาน 85x85 ขนาด 1.20 ม.
	โคมไฟแบบ มาตรฐาน 85x85 ขนาด 1.20 ฟุต
	โคมไฟแบบ มาตรฐาน 85x85 ขนาด 1.20 ฟุต
	โคมไฟแบบ มาตรฐาน 85x85 ขนาด 1.20 ฟุต



แบบระบบไฟฟ้าแสงสว่างและระบบปรับอากาศ
 100

ชื่อ.....
 ตำแหน่ง.....
 อนุมัติ.....
 อนุมัติ.....




โครงการ :


วันที่ :

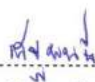
หน้า : 22

ตารางแสดงวงเงินงบประมาณที่ได้รับจัดสรรและราคากลางในงานจ้างก่อสร้าง

๑. ชื่อโครงการ จ้างเหมาก่อสร้างอาคารพัสดุ ค.ส.ล. ๑ ชั้น จำนวน ๑ งาน
โดยวิธีประกวดราคาอิเล็กทรอนิกส์ (e-bidding)
๒. (หน่วยงานเจ้าของโครงการ) โรงพยาบาลสมเด็จพระยุพราชเดชอุดม จังหวัดอุบลราชธานี
๓. วงเงินงบประมาณที่ได้รับจัดสรร ๒,๗๐๖,๖๐๐.- บาท (สองล้านเจ็ดแสนหกพันหกร้อยบาทถ้วน)
๔. ลักษณะงาน จ้างเหมาก่อสร้างอาคารพัสดุ ค.ส.ล. ๑ ชั้น จำนวน ๑ งาน
๕. วันที่กำหนดราคากลาง (ราคาอ้างอิง) วันที่ ๔ ตุลาคม ๒๕๖๕
เป็นเงิน ๒,๗๐๖,๖๐๐.- บาท (สองล้านเจ็ดแสนหกพันหกร้อยบาทถ้วน)
๖. บัญชีประมาณการราคากลาง
 - ๖.๑ แบบแสดงรายการปริมาณงานและราคา (แบบ ปร.๔)
 - ๖.๒ แบบสรุปค่าก่อสร้าง (แบบ ปร.๕ ก)
 - ๖.๓ แบบสรุปราคากลางงานก่อสร้างอาคาร (แบบ ปร.๖)
๗. รายชื่อเจ้าหน้าที่ผู้กำหนดราคากลาง
 - ๗.๑ นางสาวอุไรวรรณ อมรไชย ทันตแพทย์เชี่ยวชาญ
 - ๗.๒ นางปราณี จันทร์มาลา เจ้าพนักงานธุรการชำนาญงาน
 - ๗.๓ นายณัฐพันธ์ พลโยธี วิศวกรโยธา (พนักงานราชการ)

(ลงชื่อ).......... ประธานกรรมการ
(นางสาวอุไรวรรณ อมรไชย)
ทันตแพทย์เชี่ยวชาญ

(ลงชื่อ).......... กรรมการ
(นางปราณี จันทร์มาลา)
เจ้าพนักงานธุรการชำนาญงาน

(ลงชื่อ).......... กรรมการ
(นายณัฐพันธ์ พลโยธี)
วิศวกรโยธา (พนักงานราชการ)