

-ร่าง-



ประกาศจังหวัดฉะเชิงเทรา

เรื่อง ประกวดราคาการจ้างเหมาก่อสร้างอาคารพัสดุ ค.ส.ล. ๑ ชั้น จำนวน ๑ งาน
ด้วยวิธีประกวดราคาอิเล็กทรอนิกส์ (e-bidding)

จังหวัดฉะเชิงเทรา มีความประสงค์จะประกวดราคาการจ้างเหมาก่อสร้างอาคารพัสดุ ค.ส.ล. ๑ ชั้น จำนวน ๑ งาน ด้วยวิธีประกวดราคาอิเล็กทรอนิกส์ (e-bidding) ราคาของงานจ้างในการประกวดราคาครั้งนี้ เป็นเงินทั้งสิ้น ๒,๗๐๖,๖๐๐.- บาท (สองล้านเจ็ดแสนหกพันหกร้อยบาทถ้วน)

ผู้ยื่นข้อเสนอจะต้องมีคุณสมบัติ ดังต่อไปนี้

๑. มีความสามารถตามกฎหมาย
๒. ไม่เป็นบุคคลล้มละลาย
๓. ไม่อยู่ระหว่างเลิกกิจการ
๔. ไม่เป็นบุคคลซึ่งอยู่ระหว่างถูกระงับการยื่นข้อเสนอหรือทำสัญญากับหน่วยงานของรัฐไว้ชั่วคราว เนื่องจากเป็นผู้ที่ไม่ผ่านเกณฑ์การประเมินผลการปฏิบัติงานของผู้ประกอบการตามระเบียบที่รัฐมนตรีว่าการกระทรวงการคลังกำหนดตามที่ประกาศเผยแพร่ในระบบเครือข่ายสารสนเทศของกรมบัญชีกลาง
๕. ไม่เป็นบุคคลซึ่งถูกระงับชื่อไว้ในบัญชีรายชื่อผู้ทำงานและได้แจ้งเวียนชื่อให้เป็นผู้ทำงานของหน่วยงานของรัฐในระบบเครือข่ายสารสนเทศของกรมบัญชีกลาง ซึ่งรวมถึงนิติบุคคลที่ผู้ทำงานเป็นหุ้นส่วนผู้จัดการ กรรมการผู้จัดการ ผู้บริหาร ผู้มีอำนาจในการดำเนินงานในกิจการของนิติบุคคลนั้นด้วย
๖. มีคุณสมบัติและไม่มีลักษณะต้องห้ามตามที่คณะกรรมการนโยบายการจัดซื้อจัดจ้างและการบริหารพัสดุภาครัฐกำหนดในราชกิจจานุเบกษา
๗. เป็นนิติบุคคล ผู้มีอาชีพรับจ้างด้วยวิธีประกวดราคาอิเล็กทรอนิกส์ดังกล่าว
๘. ไม่เป็นผู้มีผลประโยชน์ร่วมกันกับผู้ยื่นข้อเสนอรายอื่นที่เข้ายื่นข้อเสนอให้แก่ โรงพยาบาลสมเด็จพระยุพราชเดชอุดม ณ วันประกาศประกวดราคาอิเล็กทรอนิกส์ หรือไม่เป็นผู้กระทำการอันเป็นการขัดขวางการแข่งขันอย่างเป็นธรรมในการประกวดราคาอิเล็กทรอนิกส์ครั้งนี้
๙. ไม่เป็นผู้ได้รับเอกสิทธิ์หรือความคุ้มกัน ซึ่งอาจปฏิเสธไม่ยอมขึ้นศาลไทย เว้นแต่รัฐบาลของผู้ยื่นข้อเสนอได้มีคำสั่งให้สละเอกสิทธิ์และความคุ้มกันเช่นนั้น
๑๐. ผู้ยื่นข้อเสนอต้องมีผลงานก่อสร้างประเภทเดียวกันกับงานที่ประกวดราคาจ้างก่อสร้างในวงเงินไม่น้อยกว่า : ๑,๓๕๓,๓๐๐.- บาท (หนึ่งล้านสามแสนห้าพันสามร้อยบาทถ้วน) และเป็นผลงานที่เป็นคู่สัญญาโดยตรงกับหน่วยงานของรัฐ หรือหน่วยงานเอกชนที่จังหวัด เชื่อถือ
๑๑. ผู้ยื่นข้อเสนอที่ยื่นข้อเสนอในรูปแบบของ “กิจการร่วมค้า” ต้องมีคุณสมบัติ ดังนี้
กรณีที่ข้อตกลงฯ กำหนดให้ผู้เข้าร่วมค้ารายใดรายหนึ่งเป็นผู้เข้าร่วมค้าหลัก ข้อตกลงฯ จะต้องมีการกำหนดสัดส่วนหน้าที่และความรับผิดชอบในปริมาณงาน สิ่งของ หรือมูลค่าตามสัญญาของผู้เข้าร่วมค้าหลัก มากกว่าผู้เข้าร่วมค้ารายอื่นทุกราย

๒/กรณีที่ข้อตกลงฯ...

กรณีที่ข้อตกลงฯ กำหนดให้ผู้เข้าร่วมค้ารายใดรายหนึ่งเป็นผู้เข้าร่วมค้าหลัก กิจกรรมร่วมค่านั้นต้องใช้ผลงานของผู้เข้าร่วมค้าหลักรายเดียวเป็นผลงานของกิจกรรมร่วมค้าที่ยื่นข้อเสนอ

สำหรับข้อตกลงฯ ที่ไม่ได้กำหนดให้ผู้เข้าร่วมค้ารายใดเป็นผู้เข้าร่วมค้าหลัก ผู้เข้าร่วมค้าทุกรายจะต้องมีคุณสมบัติครบถ้วนตามเงื่อนไขที่กำหนดไว้ในเอกสารเชิญชวน

๑๒. ผู้ยื่นข้อเสนอต้องลงทะเบียนในระบบจัดซื้อจัดจ้างภาครัฐด้วยอิเล็กทรอนิกส์ (Electronic Government Procurement: e - GP) ของกรมบัญชีกลาง

ผู้ยื่นข้อเสนอต้องยื่นข้อเสนอและเสนอราคาทางระบบจัดซื้อจัดจ้างภาครัฐด้วยอิเล็กทรอนิกส์ ในวันที่ ระหว่างเวลา น. ถึง น.

ผู้สนใจสามารถขอรับเอกสารประกวดราคาอิเล็กทรอนิกส์ โดยดาวน์โหลดเอกสารผ่านทางระบบจัดซื้อจัดจ้างภาครัฐด้วยอิเล็กทรอนิกส์ตั้งแต่วันที่ประกาศจนถึงก่อนวันเสนอราคา

ผู้สนใจสามารถดูรายละเอียดได้ที่เว็บไซต์ www.detudom_hos@detudomhospital.org หรือ www.gprocurement.go.th หรือสอบถามทางโทรศัพท์หมายเลข ๐๔๕-๓๖๑๑๓๔ ต่อ ๔๘๖,๘๖๓,๘๖๔ ในวันและเวลาราชการ

ผู้สนใจต้องการทราบรายละเอียดเพิ่มเติมเกี่ยวกับสถานที่หรือแบบรูปราชการ โปรดสอบถามมายังจังหวัดอุบลราชธานี ผ่านทางอีเมล detudom_hos@detudomhospital.org หรือช่องทางตามที่กรมบัญชีกลางกำหนด ภายในวันที่ โดยจังหวัดอุบลราชธานีจะชี้แจงรายละเอียดดังกล่าวผ่านทางเว็บไซต์ www.detudom_hos@detudomhospital.org และ www.gprocurement.go.th ในวันที่

ประกาศ ณ วันที่ ๗ ตุลาคม พ.ศ. ๒๕๖๕



(นายสุรัตน์ ส่งวิรุฬห์)

ผู้อำนวยการโรงพยาบาลสมเด็จพระยุพราชเดชอุดม
ปฏิบัติราชการแทนผู้ว่าราชการจังหวัดอุบลราชธานี

-ร่าง-

เอกสารประกวดราคาจ้างด้วยวิธีประกวดราคาอิเล็กทรอนิกส์ (e-bidding)

เลขที่ /๒๕๖๖

การจ้างเหมาก่อสร้างอาคารพัสดุ ค.ส.ล. ๑ ชั้น จำนวน ๑ งาน

ตามประกาศ จังหวัดอุบลราชธานี

ลงวันที่ ๗ ตุลาคม ๒๕๖๕

จังหวัดอุบลราชธานี ซึ่งต่อไปนี้เรียกว่า "จังหวัด" มีความประสงค์จะประกวดราคาจ้างเหมา
ก่อสร้างอาคารพัสดุ ค.ส.ล. ๑ ชั้น จำนวน ๑ งาน ด้วยวิธีประกวดราคาอิเล็กทรอนิกส์ (e-bidding) โดย
มีข้อเสนอแนะและข้อกำหนด ดังต่อไปนี้

๑. เอกสารแนบท้ายเอกสารประกวดราคาอิเล็กทรอนิกส์

๑.๑ แบบรูปและรายการละเอียด

๑.๒ แบบใบเสนอราคาที่กำหนดไว้ในระบบการจัดซื้อจัดจ้างภาครัฐด้วยอิเล็กทรอนิกส์

๑.๓ สัญญาจ้างก่อสร้าง

๑.๔ แบบหนังสือค้ำประกัน

(๑) หลักประกันสัญญา

๑.๕ สูตรการปรับราคา

๑.๖ บทนิยาม

(๑) ผู้มีผลประโยชน์ร่วมกัน

(๒) การขัดขวางการแข่งขันอย่างเป็นธรรม

๑.๗ แบบบัญชีเอกสารที่กำหนดไว้ในระบบจัดซื้อจัดจ้างภาครัฐด้วยอิเล็กทรอนิกส์

(๑) บัญชีเอกสารส่วนที่ ๑

(๒) บัญชีเอกสารส่วนที่ ๒

๑.๘ แผนการใช้พัสดุที่ผลิตภายในประเทศและแผนการใช้เหล็กที่ผลิตภายในประเทศ

๑.๙ รายละเอียดการคำนวณราคากลางงานก่อสร้างตาม BOQ (Bill of Quantities)

๑.๑๐ เอกสารประกอบสัญญา

เอกสารแนบท้ายสัญญาดังต่อไปนี้ให้ถือเป็นหนึ่งของสัญญานี้

๑) แบบงานจ้างเหมาก่อสร้างอาคารพัสดุ ค.ส.ล. ๑ ชั้น จำนวน ๒๓ แผ่น
จำนวน ๑ งาน

๒) รายการคำนวณ (ปร.๔ ปร.๕ ปร.๖) จำนวน ๑๐ แผ่น
สำหรับงานจ้างเหมาก่อสร้างอาคารพัสดุ ค.ส.ล. ๑ ชั้น

ด้านหน้าโรงพยาบาลสมเด็จพระยุพราชเดชอุดมและงานที่เกี่ยวข้อง

๓) รายละเอียดแบ่งงวดงาน - งวดเงิน จำนวน ๒ แผ่น
และระยะเวลาการปรับปรุง

๒. คุณสมบัติของผู้ยื่นข้อเสนอ

๒.๑ มีความสามารถตามกฎหมาย

๒.๒ ไม่เป็นบุคคลล้มละลาย

๒.๓ ไม่อยู่ระหว่างเลิกกิจการ

๒.๔ ไม่เป็นบุคคลซึ่งอยู่ระหว่างถูกระงับการยื่นข้อเสนอหรือทำสัญญากับหน่วยงานของรัฐไว้ชั่วคราว เนื่องจากเป็นผู้ที่ไม่ผ่านเกณฑ์การประเมินผลการปฏิบัติงานของผู้ประกอบการตามระเบียบที่รัฐมนตรีว่าการกระทรวงการคลังกำหนดตามที่ประกาศเผยแพร่ในระบบเครือข่ายสารสนเทศของกรมบัญชีกลาง

๒.๕ ไม่เป็นบุคคลซึ่งถูกระงับชื่อไว้ในบัญชีรายชื่อผู้ทำงานและได้แจ้งเวียนชื่อให้เป็นผู้ทำงานของหน่วยงานของรัฐในระบบเครือข่ายสารสนเทศของกรมบัญชีกลาง ซึ่งรวมถึงนิติบุคคลที่ผู้ทำงานเป็นหุ้นส่วนผู้จัดการ กรรมการผู้จัดการ ผู้บริหาร ผู้มีอำนาจในการดำเนินงานในกิจการของนิติบุคคลนั้นด้วย

๒.๖ มีคุณสมบัติและไม่มีลักษณะต้องห้ามตามที่คณะกรรมการนโยบายการจัดซื้อจัดจ้างและการบริหารพัสดุภาครัฐกำหนดในราชกิจจานุเบกษา

๒.๗ เป็นนิติบุคคล ผู้มีอาชีพรับจ้างด้วยวิธีประกวดราคาอิเล็กทรอนิกส์ดังกล่าว

๒.๘ ไม่เป็นผู้มีผลประโยชน์ร่วมกันกับผู้ยื่นข้อเสนอรายอื่นที่เข้ายื่นข้อเสนอให้แก่โรงพยาบาลสมเด็จพระยุพราชเดชอุดม ณ วันประกาศประกวดราคาอิเล็กทรอนิกส์ หรือไม่เป็นผู้กระทำการอันเป็นการขัดขวางการแข่งขันอย่างเป็นธรรมในการประกวดราคาอิเล็กทรอนิกส์ครั้งนี้

๒.๙ ไม่เป็นผู้ได้รับเอกสิทธิ์หรือความคุ้มกัน ซึ่งอาจปฏิเสธไม่ยอมขึ้นศาลไทย เว้นแต่รัฐบาลของผู้ยื่นข้อเสนอได้มีคำสั่งให้สละเอกสิทธิ์และความคุ้มกันเช่นนั้น

๒.๑๐ ผู้ยื่นข้อเสนอต้องมีผลงานก่อสร้างประเภทเดียวกันกับงานที่ประกวดราคาจ้างก่อสร้างในวงเงินไม่น้อยกว่า ๑,๓๕๓,๓๐๐.- บาท (หนึ่งล้านสามแสนห้าพันสามร้อยบาทถ้วน) และเป็นผลงานที่เป็นคู่สัญญาโดยตรงกับหน่วยงานของรัฐ หรือหน่วยงานเอกชนที่จังหวัด เชื่อถือ

๒.๑๑ ผู้ยื่นข้อเสนอที่ยื่นข้อเสนอในรูปแบบของ “กิจการร่วมค้า” ต้องมีคุณสมบัติ ดังนี้
กรณีที่ข้อตกลงฯ กำหนดให้ผู้เข้าร่วมค้ำรายใดรายหนึ่งเป็นผู้เข้าร่วมค้ำหลัก ข้อตกลงฯ จะต้องมีการกำหนดสัดส่วนหน้าที่และความรับผิดชอบในปริมาณงาน สิ่งของ หรือมูลค่าตามสัญญาของผู้เข้าร่วมค้ำหลักมากกว่าผู้เข้าร่วมค้ำรายอื่นทุกราย

กรณีที่ข้อตกลงฯ กำหนดให้ผู้เข้าร่วมค้ำรายใดรายหนึ่งเป็นผู้เข้าร่วมค้ำหลัก กิจการร่วมค้ำนั้นต้องใช้ผลงานของผู้เข้าร่วมค้ำหลักรายเดียวเป็นผลงานของกิจการร่วมค้ำที่ยื่นข้อเสนอ

สำหรับข้อตกลงฯ ที่ไม่ได้กำหนดให้ผู้เข้าร่วมค้ำรายใดเป็นผู้เข้าร่วมค้ำหลัก ผู้เข้าร่วมค้ำทุกรายจะต้องมีคุณสมบัติครบถ้วนตามเงื่อนไขที่กำหนดไว้ในเอกสารเชิญชวน

๒.๑๒ ผู้ยื่นข้อเสนอต้องลงทะเบียนในระบบจัดซื้อจัดจ้างภาครัฐด้วยอิเล็กทรอนิกส์ (Electronic Government Procurement: e - GP) ของกรมบัญชีกลาง

๓. หลักฐานการยื่นข้อเสนอ

ผู้ยื่นข้อเสนอจะต้องเสนอเอกสารหลักฐานยื่นมาพร้อมกับการเสนอราคาทางระบบจัดซื้อจัดจ้างภาครัฐด้วยอิเล็กทรอนิกส์ โดยแยกเป็น ๒ ส่วน คือ

๓.๑ ส่วนที่ ๑ อย่างน้อยต้องมีเอกสารดังต่อไปนี้

(๑) ในกรณีผู้ยื่นข้อเสนอเป็นนิติบุคคล

(ก) ห้างหุ้นส่วนสามัญหรือห้างหุ้นส่วนจำกัด ให้ยื่นสำเนาหนังสือรับรองการจดทะเบียนนิติบุคคล บัญชีรายชื่อหุ้นส่วนผู้จัดการ ผู้มีอำนาจควบคุม (ถ้ามี) พร้อมทั้งรับรองสำเนาถูกต้อง

(ข) บริษัทจำกัดหรือบริษัทมหาชนจำกัด ให้ยื่นสำเนาหนังสือรับรองการจดทะเบียนนิติบุคคล หนังสือบริคณห์สนธิ บัญชีรายชื่อกรรมการผู้จัดการ ผู้มีอำนาจควบคุม (ถ้ามี) และบัญชีผู้ถือหุ้นรายใหญ่ (ถ้ามี) พร้อมทั้งรับรองสำเนาถูกต้อง

(๒) ในกรณีผู้ยื่นข้อเสนอเป็นบุคคลธรรมดาหรือคณะบุคคลที่มีใช้นิติบุคคล ให้ยื่นสำเนาบัตรประจำตัวประชาชนของผู้ยื่น สำเนาข้อตกลงที่แสดงถึงการเข้าเป็นหุ้นส่วน (ถ้ามี) สำเนาบัตรประจำตัวประชาชนของผู้เป็นหุ้นส่วน หรือสำเนาหนังสือเดินทางของผู้เป็นหุ้นส่วนที่มีได้ถือสัญชาติไทย พร้อมทั้งรับรองสำเนาถูกต้อง

(๓) ในกรณีผู้ยื่นข้อเสนอเป็นผู้ยื่นข้อเสนอร่วมกันในฐานะเป็นผู้ร่วมค้า ให้ยื่นสำเนาสัญญาของการเข้าร่วมค้า และเอกสารตามที่ระบุไว้ใน (๑) หรือ (๒) ของผู้ร่วมค้า แล้วแต่กรณี

(๔) เอกสารเพิ่มเติมอื่นๆ

(๔.๑) สำเนาใบทะเบียนพาณิชย์

(๔.๒) สำเนาใบทะเบียนภาษีมูลค่าเพิ่ม

(๔.๓) สำเนาหนังสือรับรองการจดทะเบียน

(๔.๔) บัญชีรายชื่อหุ้นส่วนผู้จัดการ

(๕) บัญชีเอกสารส่วนที่ ๑ ทั้งหมดที่ได้ยื่นพร้อมกับการเสนอราคาทางระบบจัดซื้อจัดจ้างภาครัฐด้วยอิเล็กทรอนิกส์ ตามแบบในข้อ ๑.๗ (๑) โดยไม่ต้องแนบในรูปแบบ PDF File (Portable Document Format)

ทั้งนี้ เมื่อผู้ยื่นข้อเสนอดำเนินการแนบไฟล์เอกสารตามบัญชีเอกสารส่วนที่ ๑ ครบถ้วน ถูกต้องแล้ว ระบบจัดซื้อจัดจ้างภาครัฐด้วยอิเล็กทรอนิกส์จะสร้างบัญชีเอกสารส่วนที่ ๑ ตามแบบในข้อ ๑.๗ (๑) ให้โดยผู้ยื่นข้อเสนอไม่ต้องแนบบัญชีเอกสารส่วนที่ ๑ ดังกล่าวในรูปแบบ PDF File (Portable Document Format)

๓.๒ ส่วนที่ ๒ อย่างน้อยต้องมีเอกสารดังต่อไปนี้

(๑) ในกรณีที่ผู้ยื่นข้อเสนอมอบอำนาจให้บุคคลอื่นกระทำการแทนให้แนบหนังสือมอบอำนาจซึ่งติดอากรแสตมป์ตามกฎหมาย โดยมีหลักฐานแสดงตัวตนของผู้มอบอำนาจและผู้รับมอบอำนาจ ทั้งนี้หากผู้รับมอบอำนาจเป็นบุคคลธรรมดาต้องเป็นผู้ที่บรรลุนิติภาวะตามกฎหมายแล้วเท่านั้น

(๒) สำเนาหนังสือรับรองผลงานก่อสร้างพร้อมทั้งรับรองสำเนาถูกต้อง (ให้ใช้ในกรณีที่มีการกำหนดผลงานตามข้อ ๒.๑๐ เท่านั้น)

(๓) บัญชีรายการก่อสร้างหรือใบแจ้งปริมาณงานและราคา แคตตาล็อก (catalog) และเอกสารแสดงข้อมูล ซึ่งจะต้องแสดงรายการวัสดุอุปกรณ์ ค่าแรงงาน ภาษีประเภทต่าง ๆ รวมทั้งกำไรไว้ด้วย

(๔) สำเนาใบขึ้นทะเบียนผู้ประกอบการวิสาหกิจขนาดกลางและขนาดย่อม (SMEs) (ถ้ามี)

(๕) บัญชีเอกสารส่วนที่ ๒ ทั้งหมดที่ได้ยื่นพร้อมกับการเสนอราคาทางระบบจัดซื้อจัดจ้างภาครัฐด้วยอิเล็กทรอนิกส์ ตามแบบในข้อ ๑.๗ (๒) โดยไม่ต้องแนบในรูปแบบ PDF File (Portable Document Format)

ทั้งนี้ เมื่อผู้ยื่นข้อเสนอดำเนินการแนบไฟล์เอกสารตามบัญชีเอกสารส่วนที่ ๒ ครบถ้วน ถูกต้องแล้ว ระบบจัดซื้อจัดจ้างภาครัฐด้วยอิเล็กทรอนิกส์จะสร้างบัญชีเอกสารส่วนที่ ๒ ตามแบบในข้อ ๑.๗ (๒) ให้โดยผู้ยื่นข้อเสนอไม่ต้องแนบบัญชีเอกสารส่วนที่ ๒ ดังกล่าวในรูปแบบ PDF File (Portable Document Format)

๔. การเสนอราคา

๔.๑ ผู้ยื่นข้อเสนอต้องยื่นข้อเสนอและเสนอราคาทางระบบจัดซื้อจัดจ้างภาครัฐด้วยอิเล็กทรอนิกส์ ตามที่กำหนดไว้ในเอกสารประกวดราคาอิเล็กทรอนิกส์นี้ โดยไม่มีเงื่อนไขใดๆ ทั้งสิ้น และจะต้องกรอกข้อความให้ ถูกต้องครบถ้วน พร้อมทั้งหลักฐานแสดงตัวตนและทำการยืนยันตัวตนของผู้ยื่นข้อเสนอโดยไม่ต้องแนบใบเสนอราคา ในรูปแบบ PDF File (Portable Document Format)

๔.๒ ผู้ยื่นข้อเสนอจะต้องกรอกรายละเอียดการเสนอราคาในใบเสนอราคาตามแบบเอกสาร ประกวดราคาจ้างก่อสร้างด้วยวิธีประกวดราคาอิเล็กทรอนิกส์ (e - bidding) ข้อ ๑.๒ ให้ครบถ้วนโดยไม่ต้องยื่น ใบแจ้งปริมาณงานและราคา และใบบัญชีรายการก่อสร้างในรูปแบบ PDF File (Portable Document Format)

ในการเสนอราคาให้เสนอราคาเป็นเงินบาท และเสนอราคาได้เพียงครั้งเดียวและ ราคาเดียวโดยเสนอราคารวม และหรือราคาต่อหน่วย และหรือต่อรายการ ตามเงื่อนไขที่ระบุไว้ท้ายใบเสนอราคา ให้ถูกต้อง ทั้งนี้ ราคารวมที่เสนอจะต้องตรงกันทั้งตัวเลขและตัวหนังสือ ถ้าตัวเลขและตัวหนังสือไม่ตรงกัน ให้ถือ ตัวหนังสือเป็นสำคัญ โดยคิดราคารวมทั้งสิ้นซึ่งรวมค่าภาษีมูลค่าเพิ่ม ภาษีอากรอื่น และค่าใช้จ่ายอื่นๆ ทั้งปวงไว้แล้ว

ราคาที่เสนอจะต้องเสนอกำหนดยื่นราคาไม่น้อยกว่า ๑๕๐ วัน ตั้งแต่วันเสนอราคา โดยภายในกำหนดยื่นราคา ผู้ยื่นข้อเสนอต้องรับผิดชอบราคาที่ตนได้เสนอไว้ และจะถอนการเสนอราคามิได้

๔.๓ ผู้ยื่นข้อเสนอจะต้องเสนอกำหนดเวลาดำเนินการก่อสร้างแล้วเสร็จไม่เกิน ๑๕๐ วัน นับถัด จากวันลงนามในสัญญาจ้าง หรือจากวันที่ได้รับหนังสือแจ้งจากจังหวัด ให้เริ่มทำงาน

๔.๔ ก่อนเสนอราคา ผู้ยื่นข้อเสนอควรตรวจดูร่างสัญญา แบบรูป และรายละเอียด ฯลฯ ให้ถี่ถ้วน และเข้าใจเอกสารประกวดราคาจ้างอิเล็กทรอนิกส์ทั้งหมดเสียก่อนที่จะตกลงยื่นข้อเสนอตามเงื่อนไขในเอกสาร ประกวดราคาจ้างอิเล็กทรอนิกส์

๔.๕ ผู้ยื่นข้อเสนอจะต้องยื่นข้อเสนอและใบเสนอราคาทางระบบการจัดซื้อจัดจ้างภาครัฐด้วย อิเล็กทรอนิกส์ในวันที่ ระหว่างเวลา น. ถึง น. และ เวลาในการเสนอราคาให้ถือตามเวลาของระบบการจัดซื้อจัดจ้างภาครัฐด้วยอิเล็กทรอนิกส์เป็นเกณฑ์

เมื่อพ้นกำหนดเวลายื่นข้อเสนอและเสนอราคาแล้ว จะไม่รับเอกสารการยื่นข้อเสนอและการ เสนอราคาใดๆ โดยเด็ดขาด

๔.๖ ผู้ยื่นข้อเสนอต้องจัดทำเอกสารสำหรับการใช้ในการเสนอราคาในรูปแบบไฟล์เอกสารประเภท PDF File (Portable Document Format) โดยผู้ยื่นข้อเสนอต้องเป็นผู้รับผิดชอบตรวจสอบความครบถ้วน ถูกต้อง และชัดเจนของเอกสาร PDF File ก่อนที่จะยืนยันการเสนอราคา แล้วจึงส่งข้อมูล (Upload) เพื่อเป็นการเสนอราคา ให้แก่จังหวัด ผ่านทางระบบจัดซื้อจัดจ้างภาครัฐด้วยอิเล็กทรอนิกส์

๔.๗ คณะกรรมการพิจารณาผลการประกวดราคาอิเล็กทรอนิกส์ จะดำเนินการตรวจสอบ คุณสมบัติของผู้ยื่นข้อเสนอแต่ละรายว่า เป็นผู้ยื่นข้อเสนอที่มีผลประโยชน์ร่วมกันกับผู้ยื่นข้อเสนอรายอื่น ตามข้อ ๑.๖ (๑) หรือไม่ หากปรากฏว่าผู้ยื่นข้อเสนอรายใดเป็นผู้ยื่นข้อเสนอที่มีผลประโยชน์ร่วมกันกับผู้ยื่นข้อเสนอรายอื่น คณะกรรมการฯ จะตัดรายชื่อผู้ยื่นข้อเสนอที่มีผลประโยชน์ร่วมกันนั้นออกจากการเป็นผู้ยื่นข้อเสนอ

หากปรากฏต่อคณะกรรมการพิจารณาผลการประกวดราคาอิเล็กทรอนิกส์ว่า ก่อนหรือในขณะที่มีการพิจารณาข้อเสนอ มีผู้ยื่นข้อเสนอรายใดกระทำการอันเป็นการขัดขวางการแข่งขันอย่างเป็นธรรมตามข้อ ๑.๖ (๒) และคณะกรรมการฯ เชื่อว่ามีการกระทำอันเป็นการขัดขวางการแข่งขันอย่างเป็นธรรม คณะกรรมการฯ จะตัดรายชื่อผู้ยื่นข้อเสนอรายนั้นออกจากกรเป็นผู้ยื่นข้อเสนอ และจังหวัด จะพิจารณาลงโทษผู้ยื่นข้อเสนอดังกล่าวเป็นผู้ทำงานเว้นแต่ จังหวัด จะพิจารณาเห็นว่าผู้ยื่นข้อเสนอรายนั้นมีใช่เป็นผู้ริเริ่มให้มีการกระทำดังกล่าวและได้ให้ความร่วมมือเป็นประโยชน์ต่อการพิจารณาของ จังหวัด

๔.๘ ผู้ยื่นข้อเสนอจะต้องปฏิบัติ ดังนี้

(๑) ปฏิบัติตามเงื่อนไขที่ระบุไว้ในเอกสารประกวดราคาอิเล็กทรอนิกส์

(๒) ราคาที่เสนอจะต้องเป็นราคาที่รวมภาษีมูลค่าเพิ่ม และภาษีอื่นๆ (ถ้ามี) รวมค่าใช้จ่าย

ทั้งปวงไว้ด้วยแล้ว

(๓) ผู้ยื่นข้อเสนอจะต้องลงทะเบียนเพื่อเข้าสู่กระบวนการเสนอราคา ตามวัน เวลา ที่กำหนด

(๔) ผู้ยื่นข้อเสนอจะถอนการเสนอราคาที่เสนอแล้วไม่ได้

(๕) ผู้ยื่นข้อเสนอต้องศึกษาและทำความเข้าใจในระบบและวิธีการเสนอราคาด้วยวิธีประกวดราคา

อิเล็กทรอนิกส์ ของกรมบัญชีกลางที่แสดงไว้ในเว็บไซต์ www.gprocurement.go.th

๔.๙ ผู้ยื่นข้อเสนอที่เป็นผู้ชนะการเสนอราคาต้องจัดทำแผนการใช้พัสดุที่ผลิตภายในประเทศ และแผนการใช้เหล็กที่ผลิตภายในประเทศ โดยยื่นให้หน่วยงานของรัฐภายใน ๑๕ วัน นับถัดจากวันลงนามในสัญญา

๕. หลักเกณฑ์และสิทธิในการพิจารณา

๕.๑ การพิจารณาผลการยื่นข้อเสนอประกวดราคาอิเล็กทรอนิกส์ครั้งนี้ จังหวัดจะพิจารณาตัดสินโดยใช้หลักเกณฑ์ ราคา

๕.๒ การพิจารณาผู้ชนะการยื่นข้อเสนอ

กรณีใช้หลักเกณฑ์ราคาในการพิจารณาผู้ชนะการยื่นข้อเสนอ จังหวัด จะพิจารณาจาก ราคารวม

๕.๓ หากผู้ยื่นข้อเสนอรายใดมีคุณสมบัติไม่ถูกต้องตามข้อ ๒ หรือยื่นหลักฐานการยื่นข้อเสนอไม่ถูกต้อง หรือไม่ครบถ้วนตามข้อ ๓ หรือยื่นข้อเสนอไม่ถูกต้องตามข้อ ๔ แล้ว คณะกรรมการพิจารณาผลการประกวดราคาอิเล็กทรอนิกส์จะไม่รับพิจารณาข้อเสนอของผู้ยื่นข้อเสนอรายนั้น เว้นแต่ ผู้ยื่นข้อเสนอรายใดเสนอเอกสารทางเทคนิคหรือรายละเอียดคุณลักษณะเฉพาะของพัสดุที่จะจ้างไม่ครบถ้วน หรือเสนอรายละเอียดแตกต่างไปจากเงื่อนไขที่จังหวัดกำหนดไว้ในประกาศและเอกสารประกวดราคาอิเล็กทรอนิกส์ ในส่วนที่มีสาระสำคัญและความแตกต่างนั้น ไม่มีผลทำให้เกิดการได้เปรียบเสียเปรียบต่อผู้ยื่นข้อเสนอรายอื่น หรือเป็นการผิดพลาดเล็กน้อย คณะกรรมการฯ อาจพิจารณาผ่อนปรนการตัดสินผู้ยื่นข้อเสนอรายนั้น

๕.๔ จังหวัดสงวนสิทธิไม่พิจารณาข้อเสนอของผู้ยื่นข้อเสนอโดยไม่มีการผ่อนผัน ในกรณีดังต่อไปนี้

(๑) ไม่ปรากฏชื่อผู้ยื่นข้อเสนอรายนั้นในบัญชีรายชื่อผู้รับเอกสารประกวดราคาอิเล็กทรอนิกส์ทางระบบจัดซื้อจัดจ้างด้วยอิเล็กทรอนิกส์ หรือบัญชีรายชื่อผู้ซื้อเอกสารประกวดราคาอิเล็กทรอนิกส์ทางระบบจัดซื้อจัดจ้างด้วยอิเล็กทรอนิกส์ ของจังหวัด

(๒) ไม่กรอกชื่อผู้ยื่นข้อเสนอในการเสนอราคาทางระบบจัดซื้อจัดจ้างด้วยอิเล็กทรอนิกส์

(๓) เสนอรายละเอียดแตกต่างไปจากเงื่อนไขที่กำหนดในเอกสารประกวดราคาอิเล็กทรอนิกส์ที่เป็นสาระสำคัญ หรือมีผลทำให้เกิดความได้เปรียบเสียเปรียบแก่ผู้ยื่นข้อเสนอรายอื่น

๕.๕ ในการตัดสินใจการประกวดราคาอิเล็กทรอนิกส์หรือในการทำสัญญา คณะกรรมการพิจารณาผลการประกวดราคาอิเล็กทรอนิกส์หรือจังหวัด มีสิทธิให้ผู้ยื่นข้อเสนอชี้แจงข้อเท็จจริงเพิ่มเติมได้ จังหวัดมีสิทธิที่จะไม่รับข้อเสนอ ไม่รับราคา หรือไม่ทำสัญญา หากข้อเท็จจริงดังกล่าวไม่เหมาะสมหรือไม่ถูกต้อง

๕.๖ จังหวัดทรงไว้ซึ่งสิทธิที่จะไม่รับราคาต่ำสุด หรือราคาหนึ่งราคาใด หรือราคาที่เสนอทั้งหมดก็ได้ และอาจพิจารณาเลือกจ้างในจำนวน หรือขนาด หรือเฉพาะรายการหนึ่งรายการใด หรืออาจจะยกเลิกการประกวดราคาอิเล็กทรอนิกส์ โดยไม่พิจารณาจัดจ้างเลยก็ได้ สุดแต่จะพิจารณา ทั้งนี้ เพื่อประโยชน์ของทางราชการ เป็นสำคัญ และให้ถือว่าการตัดสินใจของ จังหวัดเป็นเด็ดขาด ผู้ยื่นข้อเสนอจะเรียกร้องค่าใช้จ่าย หรือค่าเสียหายใดๆ มิได้ รวมทั้งจังหวัด จะพิจารณายกเลิกการประกวดราคาอิเล็กทรอนิกส์และลงโทษผู้ยื่นข้อเสนอเป็นผู้ทำงาน ไม่ว่าจะเป็นผู้ยื่นข้อเสนอที่ได้รับการคัดเลือกหรือไม่ก็ตาม หากมีเหตุที่เชื่อถือได้ว่าการยื่นข้อเสนอกระทำการโดยไม่สุจริต เช่น การเสนอเอกสารอันเป็นเท็จ หรือใช้ข้อมูลคลลธรรมดา หรือนิตินบุคคลอื่นมาเสนอราคาแทน เป็นต้น

ในกรณีที่ผู้ยื่นข้อเสนอรายที่เสนอราคาต่ำสุด เสนอราคาต่ำจนคาดหมายได้ว่าไม่อาจดำเนินงานตามเอกสารประกวดราคาอิเล็กทรอนิกส์ได้ คณะกรรมการพิจารณาผลการประกวดราคาอิเล็กทรอนิกส์หรือจังหวัด จะให้ผู้ยื่นข้อเสนออื่นชี้แจงและแสดงหลักฐานที่ทำให้เชื่อได้ว่า ผู้ยื่นข้อเสนอสามารถดำเนินการตามเอกสารประกวดราคาอิเล็กทรอนิกส์ให้เสร็จสมบูรณ์ หากคำชี้แจงไม่เป็นที่รับฟังได้ จังหวัด มีสิทธิที่จะไม่รับข้อเสนอหรือไม่รับราคาของผู้ยื่นข้อเสนอรายนั้น ทั้งนี้ ผู้ยื่นเสนอดังกล่าวไม่มีสิทธิเรียกร้องค่าใช้จ่ายหรือค่าเสียหายใดๆ จากจังหวัด

๕.๗ ก่อนลงนามในสัญญาจังหวัดอาจประกาศยกเลิกการประกวดราคาอิเล็กทรอนิกส์ หากปรากฏว่ามีการกระทำที่เข้าลักษณะผู้ยื่นข้อเสนอที่ชนะการประกวดราคาหรือที่ได้รับการคัดเลือกมีผลประโยชน์ร่วมกัน หรือมีส่วนได้เสียกับผู้ยื่นข้อเสนอรายอื่น หรือขัดขวางการแข่งขันอย่างเป็นธรรม หรือสมยอมกันกับผู้ยื่นข้อเสนอรายอื่น หรือเจ้าหน้าที่ในการเสนอราคา หรือสื่อว่ากระทำการทุจริตอื่นใดในการเสนอราคา

๕.๘ หากผู้ยื่นข้อเสนอซึ่งเป็นผู้ประกอบการ SMEs เสนอราคาสูงกว่าราคาต่ำสุดของผู้ยื่นข้อเสนอรายอื่นที่ไม่เกินร้อยละ ๑๐ ให้หน่วยงานของรัฐจัดซื้อจัดจ้างจากผู้ประกอบการ SMEs ดังกล่าว โดยจัดเรียงลำดับผู้ยื่นข้อเสนอ ซึ่งเป็นผู้ประกอบการ SMEs ซึ่งเสนอราคาสูงกว่าราคาต่ำสุดของผู้ยื่นข้อเสนอรายอื่นไม่เกินร้อยละ ๑๐ ที่จะเรียกมาทำสัญญาไม่เกิน ๓ ราย

ผู้ยื่นข้อเสนอที่เป็นกิจการร่วมค้าที่จะได้สิทธิตามวรรคหนึ่ง ผู้เข้าร่วมค้าทุกรายจะต้องเป็นผู้ประกอบการ SMEs

๕.๙ หากผู้ยื่นข้อเสนอซึ่งมิใช่ผู้ประกอบการ SMEs แต่เป็นบุคคลธรรมดาที่ถือสัญชาติไทยหรือนิตินบุคคลที่จัดตั้งขึ้นตามกฎหมายไทยเสนอราคาสูงกว่าราคาต่ำสุดของผู้ยื่นข้อเสนอซึ่งเป็นบุคคลธรรมดาที่มีได้ถือสัญชาติไทยหรือนิตินบุคคลที่จัดตั้งขึ้นตามกฎหมายของต่างประเทศไม่เกินร้อยละ ๓ ให้หน่วยงานของรัฐจัดซื้อหรือจัดจ้างจากผู้ยื่นข้อเสนอซึ่งเป็นบุคคลธรรมดาที่ถือสัญชาติไทยหรือนิตินบุคคลที่จัดตั้งขึ้นตามกฎหมายไทยดังกล่าว

ผู้ยื่นข้อเสนอที่เป็นกิจการร่วมค้าที่จะได้สิทธิตามวรรคหนึ่ง ผู้เข้าร่วมค้าทุกรายจะต้องเป็นผู้ประกอบการที่เป็นบุคคลธรรมดาที่ถือสัญชาติไทยหรือนิตินบุคคลที่จัดตั้งขึ้นตามกฎหมายไทย

๖. การทำสัญญาจ้างก่อสร้าง

ผู้ชนะการประกวดราคาอิเล็กทรอนิกส์จะต้องทำสัญญาจ้างตามแบบสัญญา ดังระบุในข้อ ๑.๓ หรือทำข้อตกลงเป็นหนังสือกับจังหวัด ภายใน ๗ วัน นับถัดจากวันที่ได้รับแจ้ง และจะต้องวางหลักประกันสัญญา เป็นจำนวนเงินเท่ากับร้อยละ ๕ ของราคาค่าจ้างที่ประกวดราคาอิเล็กทรอนิกส์ ให้จังหวัดยึดถือไว้ในขณะทำสัญญาโดยใช้หลักประกันอย่างหนึ่งอย่างใด ดังต่อไปนี้

๖.๑ เงินสด

๖.๒ เช็คหรือตราพท์ที่ธนาคารเซ็นสั่งจ่าย ซึ่งเป็นเช็คหรือตราพท์ลงวันที่ที่ใช้เช็คหรือตราพท์นั้นชำระต่อเจ้าหน้าที่ในวันทำสัญญา หรือก่อนวันนั้นไม่เกิน ๓ วันทำการ

๖.๓ หนังสือค้ำประกันของธนาคารภายในประเทศ ตามตัวอย่างที่คณะกรรมการนโยบายกำหนด ดังระบุในข้อ ๑.๔ (๒) หรือจะเป็นหนังสือค้ำประกันอิเล็กทรอนิกส์ตามวิธีการที่กรมบัญชีกลางกำหนด

๖.๔ หนังสือค้ำประกันของบริษัทเงินทุน หรือบริษัทเงินทุนหลักทรัพย์ที่ได้รับอนุญาตให้ประกอบกิจการเงินทุนเพื่อการพาณิชย์และประกอบธุรกิจค้ำประกันตามประกาศของธนาคารแห่งประเทศไทย ตามรายชื่อบริษัทเงินทุนที่ธนาคารแห่งประเทศไทยแจ้งเวียนให้ทราบ โดยอนุโลมให้ใช้ตามตัวอย่างหนังสือค้ำประกันของธนาคารที่คณะกรรมการนโยบายกำหนด ดังระบุในข้อ ๑.๔ (๒)

๖.๕ พันธบัตรรัฐบาลไทย

หลักประกันนี้จะคืนให้โดยไม่มีดอกเบี้ยภายใน ๑๕ วัน นับถัดจากวันที่ผู้ชนะการประกวดราคาอิเล็กทรอนิกส์ (ผู้รับจ้าง) พันจากข้อผูกพันตามสัญญาจ้างแล้ว

๗. ค่าจ้างและการจ่ายเงิน

จังหวัด จะจ่ายค่าจ้างซึ่งได้รวมภาษีมูลค่าเพิ่ม ตลอดจนภาษีอากรอื่นๆ และค่าใช้จ่ายทั้งปวงแล้วโดยถือราคาเหมารวมเป็นเกณฑ์ โดยแบ่งจ่ายออกเป็น ๒ งวด (สองงวด) ดังนี้

งวดที่ ๑. จำนวนเงิน ๓๐ % .- บาท (ร้อยละสามสิบของเงินสัญญาจ้าง)

จ่ายให้เมื่อผู้รับจ้างได้ทำการ

๑.๑ ปรับพื้นที่บริเวณก่อสร้าง และรื้อถอนสิ่งกีดขวางการก่อสร้าง(ถ้ามี)

๑.๒ งานปักผัง ทำระดับ แล้วเสร็จ

๑.๓ งานเทคอนกรีตฐานราก แล้วเสร็จ

๑.๔ งานเทคอนกรีตเสาตอม่อ แล้วเสร็จ

๑.๕ งานเทคอนกรีตคานคอดิน แล้วเสร็จ

๑.๖ งานเทคอนกรีตเสา แล้วเสร็จ

๑.๗ งานเทคอนกรีตคานรับโครงหลังคา แล้วเสร็จ

๑.๘ งานทาสีกันสนิมพร้อมสีน้ำมันโครงหลังคาเหล็ก แล้วเสร็จ

ทั้งหมดแล้วเสร็จ ภายใน ๕๐ วัน นับจากถัดวันลงนามในสัญญาจ้าง ๕๐ วัน

งวดที่ ๒. จำนวนเงิน ๓๐ % .- บาท (ร้อยละสามสิบของเงินสัญญาจ้าง)

จ่ายให้เมื่อผู้รับจ้างได้ทำการ

๒.๑ งานบุงานติดตั้งโครงหลังคาเหล็ก แล้วเสร็จ

๒.๒ งานติดตั้งแปเหล็กหลังคา แล้วเสร็จ

๒.๓ งานเทคอนกรีตพื้นภายใน แล้วเสร็จ

๒.๔ งานติดตั้งหลังคาเหล็กบุฉนวนกันความร้อน แล้วเสร็จ

๒.๕ งานก่ออิฐฉนวน แล้วเสร็จ

๒.๖ งานโครงสร้างบันได และทางลาด ค.ส.ล. แล้วเสร็จ

๒.๗ งานฉาบผนังภายใน แล้วเสร็จ

๒.๘ งานฉาบผนังภายนอก แล้วเสร็จ

- ๒.๙ งานบุและปูกระเบื้องพื้นและผนัง แล้วเสร็จงาน
- ๒.๑๐ ฝ้าเพดานภายใน ภายนอก แล้วเสร็จ
- ๒.๑๑ งานเดินท่อระบบประปา สุขาภิบาล ระบบไฟฟ้าและสื่อสาร แล้วเสร็จ
ทั้งหมดแล้วเสร็จ ภายใน ๕๐ วัน นับจากถัดวันลงนามในสัญญาจ้าง ๑๐๐ วัน

งวดที่ ๓. จำนวนเงิน ๔๐ % - บาท (ร้อยละสี่สิบของเงินสัญญาจ้าง)
จ่ายให้เมื่อผู้รับจ้างได้ทำการ

- ๓.๑ งานเดินสายไฟฟ้าภายใน ภายนอก แล้วเสร็จ
- ๓.๒ งานติดตั้งสุขภัณฑ์ และระบบประปา สุขาภิบาล แล้วเสร็จ
- ๓.๓ งานติดตั้งประตู-หน้าต่าง แล้วเสร็จ
- ๓.๔ งานตกแต่งผิวผนังและผิวพื้นแล้วเสร็จ
- ๓.๕ งานทาสีภายใน ภายนอก แล้วเสร็จ
- ๓.๖ ติดตั้งดวงโคม , ปลั๊ก , สวิตซ์ , งานระบบไฟฟ้าสื่อสาร แล้วเสร็จ
- ๓.๗ งานติดตั้งตู้ควบคุม และเดินเมนสายไฟฟ้าแรงต่ำ แล้วเสร็จ
- ๓.๘ งานติดตั้งงานระบบแจ้งเพลิงไหม้ , ระบบโทรศัพท์ , ระบบกล้องวงจรปิด
งานระบบปรับอากาศและระบายอากาศ , งานระบบถังดับเพลิง แล้วเสร็จ
- ๓.๙ งานทางเดินรอบอาคารและงานระบบระบายรอบอาคาร แล้วเสร็จ
- ๓.๑๐ ทดสอบงานระบบ
- ๓.๑๑ นอกจากนี้ให้ทำการก่อสร้างส่วนอื่นๆ(ทุกงาน)ที่เหลือทั้งหมดแล้วเสร็จ
เรียบร้อย ถูกต้องครบถ้วน ตามรูปแบบรายการก่อสร้าง และสัญญาจ้าง
ทุกประการ เก็บทำความสะอาดบริเวณก่อสร้างให้เรียบร้อยตามที่กำหนดไว้
และคณะกรรมการ ตรวจสอบได้ตรวจรับงานงวดสุดท้าย
ทั้งหมดแล้วเสร็จ ภายใน ๕๐ วัน นับจากถัดวันลงนามในสัญญาจ้าง ๑๕๐ วัน

๘. อัตราค่าปรับ

ค่าปรับตามแบบสัญญาจ้างแนบท้ายเอกสารประกวดราคาอิเล็กทรอนิกส์นี้ หรือข้อตกลงจ้าง
เป็นหนังสือจะกำหนดดังนี้

๘.๑ กรณีที่ผู้รับจ้างนำงานที่รับจ้างไปจ้างช่วงให้ผู้อื่นทำอีกทอดหนึ่ง โดยไม่ได้รับอนุญาต
จากจังหวัด จะกำหนดค่าปรับสำหรับการฝ่าฝืนดังกล่าวเป็นจำนวนร้อยละ ๑๐.๐๐ ของวงเงินของงานจ้างช่วงนั้น

๘.๒ กรณีที่ผู้รับจ้างปฏิบัติผิดสัญญาจ้างก่อสร้าง นอกเหนือจากข้อ ๘.๑ จะกำหนดค่าปรับ
เป็นรายวันเป็นจำนวนเงินตายตัวในอัตราร้อยละ ๐.๑๐ ของราคางานจ้าง

๙. การรับประกันความชำรุดบกพร่อง

ผู้ชนะการประกวดราคาอิเล็กทรอนิกส์ ซึ่งได้ทำสัญญาจ้างก่อสร้างตามแบบดังระบุในข้อ ๑.๓
หรือทำข้อตกลงจ้างเป็นหนังสือ แล้วแต่กรณี จะต้องรับประกันความชำรุดบกพร่องของงานก่อสร้างที่เกิดขึ้น
ภายในระยะเวลาไม่น้อยกว่า ๒ ปี นับถัดจากวันที่ จังหวัด ได้รับมอบงาน โดยต้องบริหารจัดการซ่อมแซมแก้ไขให้ใช้
การได้ติดตั้งเดิมภายใน ๑๕ วัน นับถัดจากวันที่ได้รับแจ้งความชำรุดบกพร่อง

๙/๑๐.ข้อสงวนสิทธิ์...

๑๐. ข้อเสนอสิทธิในการยื่นข้อเสนอและอื่นๆ

๑๐.๑ เงินค่าจ้างสำหรับการจ้างครั้งนี้ ได้มาจากงบเงินบำรุงโรงพยาบาลสมเด็จพระยุพราชเดชอุดม ประจำปีงบประมาณ พ.ศ. ๒๕๖๕

การลงนามในสัญญาจะกระทำต่อเมื่อจังหวัดได้รับอนุมัติเงินค่าก่อสร้างจากงบเงินบำรุงโรงพยาบาลสมเด็จพระยุพราชเดชอุดม ประจำปีงบประมาณ พ.ศ. ๒๕๖๕ แล้วเท่านั้น

๑๐.๒ เมื่อจังหวัดได้คัดเลือกผู้ยื่นข้อเสนอรายใดให้เป็นผู้รับจ้าง และได้ตกลงจ้างตามการประกวดราคาอิเล็กทรอนิกส์แล้ว ถ้าผู้รับจ้างจะต้องส่งหรือนำสิ่งของมาเพื่องานจ้างดังกล่าวเข้ามาจากต่างประเทศ และของนั้นต้องนำเข้ามาโดยทางเรือในเส้นทางที่มีเรือไทยเดินอยู่ และสามารถให้บริการรับขนได้ตามที่รัฐมนตรีว่าการกระทรวงคมนาคมประกาศกำหนด ผู้ยื่นข้อเสนอซึ่งเป็นผู้รับจ้างจะต้องปฏิบัติตามกฎหมายว่าด้วยการส่งเสริมการพาณิชย์ ดังนี้

(๑) แจกการส่งหรือนำสิ่งของดังกล่าวเข้ามาจากต่างประเทศต่อกรมเจ้าท่า ภายใน ๗ วัน นับตั้งแต่วันที่ผู้รับจ้างส่งหรือซื้อของจากต่างประเทศ เว้นแต่เป็นของที่รัฐมนตรีว่าการกระทรวงคมนาคมประกาศยกเว้นให้บรรทุกโดยเรืออื่นได้

(๒) จัดการให้สิ่งของดังกล่าวบรรทุกโดยเรือไทย หรือเรือที่มีสิทธิเช่นเดียวกับเรือไทย จากต่างประเทศมายังประเทศไทย เว้นแต่จะได้รับอนุญาตจากกรมเจ้าท่า ให้บรรทุกสิ่งของนั้นโดยเรืออื่นที่มีเรือไทย ซึ่งจะต้องได้รับอนุญาตเช่นนั้นก่อนบรรทุกของลงเรืออื่น หรือเป็นของที่รัฐมนตรีว่าการกระทรวงคมนาคมประกาศยกเว้นให้บรรทุกโดยเรืออื่น

(๓) ในกรณีที่ไม่ปฏิบัติตาม (๑) หรือ (๒) ผู้ขายจะต้องรับผิดชอบตามกฎหมายว่าด้วยการส่งเสริมการพาณิชย์

๑๐.๓ ผู้ยื่นข้อเสนอซึ่งจังหวัดได้คัดเลือกแล้ว ไม่ไปทำสัญญาหรือข้อตกลงจ้างเป็นหนังสือ ภายในเวลาที่กำหนด ดังระบุไว้ในข้อ ๗ จังหวัดจะริบหลักประกันการยื่นข้อเสนอ หรือเรียกธำนาจจากผู้ออกหนังสือ คำประกันการยื่นข้อเสนอทันที และอาจพิจารณาเรียกหรือให้ชดเชยความเสียหายอื่น (ถ้ามี) รวมทั้งจะพิจารณาให้เป็นผู้ที่จ้าง ตามระเบียบกระทรวงการคลังว่าด้วยการจัดซื้อจัดจ้างและการบริหารพัสดุภาครัฐ

๑๐.๔ จังหวัดสงวนสิทธิ์ที่จะแก้ไขเพิ่มเติมเงื่อนไข หรือข้อกำหนดในแบบสัญญาหรือข้อตกลงจ้างเป็นหนังสือ ให้เป็นไปตามความเห็นของสำนักงานอัยการสูงสุด (ถ้ามี)

๑๐.๕ ในกรณีที่เอกสารแนบท้ายเอกสารประกวดราคาอิเล็กทรอนิกส์ มีความขัดหรือแย้งกัน ผู้ยื่นข้อเสนอจะต้องปฏิบัติตามคำวินิจฉัยของจังหวัด คำวินิจฉัยดังกล่าวให้ถือเป็นที่สุด และผู้ยื่นข้อเสนอไม่มีสิทธิเรียกร้องค่าใช้จ่ายใดๆ เพิ่มเติม

๑๐.๖ จังหวัดอาจประกาศยกเลิกการจัดซื้อจัดจ้างในกรณีต่อไปนี้ได้ โดยที่ผู้ยื่นข้อเสนอจะเรียกร้องค่าเสียหายใดๆ จากจังหวัดไม่ได้

(๑) จังหวัดไม่ได้รับการจัดสรรเงินที่จะใช้ในการจัดจ้างหรือที่ได้รับจัดสรรแต่ไม่เพียงพอที่จะทำการจัดจ้างครั้งนี้ต่อไป

(๒) มีการกระทำที่เข้าลักษณะผู้ยื่นข้อเสนอที่ชนะการจัดจ้างหรือที่ได้รับการคัดเลือกมีผลประโยชน์ร่วมกัน หรือมีส่วนได้เสียกับผู้ยื่นข้อเสนอรายอื่น หรือขัดขวางการแข่งขันอย่างเป็นธรรม หรือสมยอมกันกับผู้ยื่นข้อเสนอรายอื่น หรือเจ้าหน้าที่ในการเสนอราคา หรือถือว่ากระทำการทุจริตอื่นใดในการเสนอราคา

(๓) การทำการจัดจ้างครั้งนี้ต่อไปอาจก่อให้เกิดความเสียหายแก่จังหวัด หรือกระทบต่อประโยชน์สาธารณะ

(๔) กรณีอื่นในทำนองเดียวกับ (๑) (๒) หรือ (๓) ตามที่กำหนดในกฎกระทรวง ซึ่งออกตามความในกฎหมายว่าด้วยการจัดซื้อจัดจ้างและการบริหารพัสดุภาครัฐ

๑๑. การปรับราคาค่างานก่อสร้าง

การปรับราคาค่างานก่อสร้างตามสูตรการปรับราคาดังระบุในข้อ ๑.๕ จะนำมาใช้ในกรณีที่ค่างานก่อสร้างลดลงหรือเพิ่มขึ้น โดยวิธีการต่อไปนี้

ตามเงื่อนไข หลักเกณฑ์ สูตร และวิธีคำนวณที่ใช้กับสัญญาแบบปรับราคาได้ตามมติคณะรัฐมนตรีเมื่อวันที่ ๒๒ สิงหาคม ๒๕๓๒ เรื่อง การพิจารณาช่วยเหลือผู้ประกอบการอาชีพงานก่อสร้างตามหนังสือสำนักเลขาธิการคณะรัฐมนตรี ที่ นร ๐๒๐๓/ว๑๐๙ ลงวันที่ ๒๔ สิงหาคม ๒๕๓๒

สูตรการปรับราคา (สูตรค่า K) จะต้องคงที่ที่ระดับที่กำหนดไว้ในวันแล้วเสร็จตามที่กำหนดไว้ในสัญญาหรือภายในระยะเวลาที่จังหวัดได้ขยายออกไป โดยจะใช้สูตรของทางราชการที่ได้ระบุในข้อ ๑.๕

๑๒. มาตรฐานฝีมือช่าง

เมื่อจังหวัดได้คัดเลือกผู้ยื่นข้อเสนอรายใดให้เป็นผู้รับจ้างและได้ตกลงจ้างก่อสร้างตามประกาศนี้ ผู้ยื่นข้อเสนอจะต้องตกลงว่า ในการปฏิบัติงานก่อสร้างดังกล่าว ผู้ยื่นข้อเสนอจะต้องมี และใช้ผู้ผ่านการทดสอบมาตรฐานฝีมือช่างหรือผู้ผ่านการทดสอบมาตรฐานฝีมือช่างจากคณะกรรมการกำหนดมาตรฐานและทดสอบฝีมือแรงงาน หรือสถาบันของทางราชการอื่น หรือสถาบันของเอกชนที่ทางราชการรับรองหรือผู้มีวุฒิบัตรระดับ ปวช. ปวส. และปวท. หรือเทียบเท่าจากสถาบันการศึกษาที่ ก.พ. รับรองให้เข้ารับราชการได้ ในอัตราไม่ต่ำกว่าร้อยละ ๕ (ห้า) ของแต่ละสาขาช่าง แต่จะต้องมีช่างจำนวนอย่างน้อย ๑ (หนึ่ง) คน ในแต่ละสาขาช่างดังต่อไปนี้

๑๒.๑ ช่างก่อสร้าง

๑๒.๒ ช่างไฟฟ้า

๑๒.๓ ช่างเชื่อม

๑๓. การปฏิบัติตามกฎหมายและระเบียบ

ในระหว่างระยะเวลาการก่อสร้าง ผู้ยื่นข้อเสนอที่ได้รับการคัดเลือกให้เป็นผู้รับจ้างต้องปฏิบัติตามหลักเกณฑ์ที่กฎหมายและระเบียบได้กำหนดไว้โดยเคร่งครัด

๑๔. การประเมินผลการปฏิบัติงานของผู้ประกอบการ

จังหวัด สามารถนำผลการปฏิบัติงานแล้วเสร็จตามสัญญาของผู้ยื่นข้อเสนอที่ได้รับการคัดเลือกให้เป็นผู้ขายเพื่อนำมาประเมินผลการปฏิบัติงานของผู้ประกอบการ

ทั้งนี้ หากผู้ยื่นข้อเสนอที่ได้รับการคัดเลือกไม่ผ่านเกณฑ์ที่กำหนดจะถูกระงับการยื่นข้อเสนอหรือทำสัญญากับจังหวัด ไว้ชั่วคราว

x
จังหวัดอุบลราชธานี
๗ ตุลาคม ๒๕๖๕

บัญชีแสดงรายการก่อสร้างสำหรับงานก่อสร้างอาคาร

ส่วนราชการ โรงพยาบาลสมเด็จพระยุพราชเดชอุดม สำนักปลัดกระทรวงสาธารณสุข กระทรวงสาธารณสุข

<input type="checkbox"/>	โครงการก่อสร้าง อาคารพัสดุ ค.ส.ล. 1 ชั้น					
<input type="checkbox"/>	สถานที่ก่อสร้าง โรงพยาบาลสมเด็จพระยุพราชเดชอุดม จังหวัดอุบลราชธานี					
<input type="checkbox"/>	หน่วยงานออกแบบแปลนและรายการ	โรงพยาบาลสมเด็จพระยุพราชเดชอุดม				
<input type="checkbox"/>	แบบเลขที่ -	เอกสารเลขที่ -	พื้นที่อาคาร	240	ตร.ม.	
<input type="checkbox"/>	ประมาณราคาตามแบบ ปร.4	จำนวน 6	แผ่น	จำนวนชั้น	1	ชั้น
<input type="checkbox"/>	ราคาค่าวัสดุ สำนักดัชนีเศรษฐกิจการค้า จังหวัดอุบลราชธานี		ประจำเดือน	สิงหาคม	2565	
<input type="checkbox"/>	ราคาค่าแรงงานตามบัญชีค่าแรงงาน / ค่าดำเนินการ สำหรับถอดแบบคำนวณราคากลางงานก่อสร้างเดือน			ตุลาคม	2560	
<input type="checkbox"/>	ปรับราคาเมื่อเดือน -	-	<input type="checkbox"/>	แจ้งราคาเมื่อเดือน	กันยายน	2565
หลักเกณฑ์และวิธีการกำหนดราคากลางงานก่อสร้าง ลงวันที่ 19 ตุลาคม 2560 (ราชกิจจานุเบกษา ลงวันที่ 14 พ.ย. 2560 มีผลใช้บังคับ วันที่ 15 พ.ย. 2560) ประกาศอัตราดอกเบี้ยเงินกู้ และปรับปรุงตาราง Factor F หนังสือกรมบัญชีกลาง ที่ กค 0433.2/ว.281 ลงวันที่ 19 มิถุนายน 2563						
Factor F งานก่อสร้างอาคาร เงื่อนไข - เงินล่วงหน้าจ่าย 0 % , - เงินประกันผลงานหัก 0 % , - ดอกเบี้ยเงินกู้ 5 % , - ค่าภาษีมูลค่าเพิ่ม 7 %						
ลำดับที่	รายการ	ราคารวมงานก่อสร้าง			หมายเหตุ	
1	ค่างานส่วนที่ 1 ค่างานต้นทุน (คำนวณในราคาทุน)	2,058,910.29				
	ราคารวมค่า Factor F	1.3016	2,679,877.64			
2	ค่างานส่วนที่ 2 หมวดงานครุภัณฑ์จัดซื้อ หรือสั่งซื้อ	25,000.00				
	ราคารวมค่าภาษีมูลค่าเพิ่ม (VAT)	7 %	26,750.00			
3	ค่างานส่วนที่ 3 ค่าใช้จ่ายพิเศษตามข้อกำหนดฯ (ถ้ามี)	-				
รวมเงิน (1)+(2)+(3)		2,706,627.64				
คิดเป็นเงินทั้งสิ้นโดยประมาณ		2,706,600.00				
(ตัวหนังสือ)		สองล้านเจ็ดแสนหกพันหกร้อยบาทถ้วน				
<input type="checkbox"/>	พื้นที่อาคาร	240	ตร.ม.	เฉลี่ยราคา	11,277.50	บาท / ตร.ม.
หมายเหตุ :						

ลงชื่อ.....อธิบดี.....ประธานกรรมการ
 ลงชื่อ.....อธิบดี.....กรรมการ
 ลงชื่อ.....อธิบดี.....กรรมการ

หมายเหตุ - ปริมาณงานใน BOQ นี้เป็นแนวทางในการประมาณราคาเท่านั้น ผู้เสนอราคาจะต้องตรวจสอบ
 ปริมาณที่ถูกต้องตามรูปแบบ และรายการก่อสร้างที่กำหนด
 - หากต้องการใช้ BOQ นี้ให้ผู้เสนอราคา กรอกรายละเอียด จะต้องลบปริมาณวัสดุ และราคาออกก่อน

แบบสรุปค่าก่อสร้างของงานก่อสร้างอาคาร

โครงการก่อสร้าง	อาคารพัสดุ ค.ส.ล. 1 ชั้น	แบบเลขที่	-
สถานที่ก่อสร้าง	โรงพยาบาลสมเด็จพระยุพราชเดชอุดม จังหวัดอุบลราชธานี	เอกสารเลขที่	-
ลำดับ	รายการ	ราคางานก่อสร้าง	หมายเหตุ
2	กลุ่มงานที่ 2 (คิดเฉพาะค่าวัสดุและค่าแรงงานหรือทุนซึ่งยังไม่รวมค่าอำนาจการ ดอกเบี้ย กำไร และภาษี)		
	2.1 งานครุภัณฑ์จัดจ้าง หรือสั่งทำ	-	
	2.2 งานตกแต่งภายในอาคาร	-	
	รวมค่างานกลุ่มงานที่ 2	-	
3	กลุ่มงานที่ 3 (คิดเฉพาะค่าวัสดุและค่าแรงงานหรือทุนซึ่งยังไม่รวมค่าอำนาจการ ดอกเบี้ย กำไร และภาษี)		
	3.1 งานภูมิทัศน์	-	
	3.2 งานฝังบริเวณ และงานก่อสร้างประกอบอื่นๆ	-	
	รวมค่างานกลุ่มงานที่ 3	-	
	รวมค่างานส่วนที่ 1	2,058,910.29	
	ส่วนที่ 2 หมวดงานครุภัณฑ์จัดซื้อ หรือสั่งซื้อ (คิดราคาผู้ผลิตหรือตัวแทนจำหน่ายซึ่งยังไม่รวมค่าภาษี)		
	1 งานครุภัณฑ์จัดซื้อ หรือสั่งซื้อ	-	
	2 งานระบบปรับอากาศ	25,000.00	
	รวมค่างานส่วนที่ 2	25,000.00	
	ส่วนที่ 3 ค่าใช้จ่ายพิเศษตามข้อกำหนดฯ (ถ้ามี) (คิดในราคาเหมารวม ซึ่งรวมค่าใช้จ่ายและค่าภาษีไว้ด้วยแล้ว)		
	1 หมวดค่าใช้จ่ายพิเศษตามข้อกำหนด เงื่อนไข และความจำเป็นต้องมี	-	
	รวมค่างานส่วนที่ 3	-	

ลงชื่อ.....*gub*.....ประธานกรรมการ
 ลงชื่อ.....*gub*.....กรรมการ
 ลงชื่อ.....*กิตติพงษ์*.....กรรมการ

บัญชีแสดงปริมาณวัสดุและราคา

โครงการก่อสร้าง	อาคารพัสดุ ค.ส.ล. 1 ชั้น		แบบเลขที่	-
สถานที่ก่อสร้าง	โรงพยาบาลสมเด็จพระยุพราชเดชอุดม จังหวัดอุบลราชธานี		เอกสารเลขที่	-
ผู้ประมาณราคา	โรงพยาบาลสมเด็จพระยุพราชเดชอุดม	กรกฎาคม 2565	พื้นที่อาคาร	240 ตร.ม.
ผู้ปรับราคา/แก้ไข	โรงพยาบาลสมเด็จพระยุพราชเดชอุดม	สิงหาคม 2565	จำนวนชั้น	1 ชั้น
ผู้ตรวจสอบ	โรงพยาบาลสมเด็จพระยุพราชเดชอุดม			

3	เสาเอ็นและคานทับหลัง ค.ส.ล.	เมตร	170	90.00	15,300.00	44.00	7,480.00	22,780.00
4	ฉาบปูนเรียบผนัง	ตร.ม.	264	85.00	22,440.00	100.00	26,400.00	48,840.00
5	ฉาบปูนเรียบโครงสร้าง	ตร.ม.	140	90.00	12,600.00	125.00	17,500.00	30,100.00
6	งานปูกระเบื้องกระเบื้องเซรามิคเคลือบด้าน ขนาดไม่เล็กกว่า 8"x8"	ตร.ม.	9	420.00	3,780.00	190.00	1,710.00	5,490.00
7	งานฉาบผิวบาง	ตร.ม.	300	14.00	4,200.00	16.00	4,800.00	9,000.00
8	ร่อง PVC 10 มม.	ม.	196	35.00	6,860.00	15.00	2,940.00	9,800.00
	รวม (1.2.3)				85,055.00		72,140.00	157,195.00
	1.2.4 งานผิวพื้น							
1	พื้น คสล. ทำผิว Floor Hardener ระบุสีภายหลัง ผิวขัดมัน อัตราส่วน ไม่น้อยกว่า 5 กก/ตร.ม.	ตร.ม.	215	130.00	27,950.00	50.00	10,750.00	38,700.00
2	พื้นปูกระเบื้องแกรนิตโต้ 60x60 ซม.	ตร.ม.	14	500.00	7,000.00	230.00	3,220.00	10,220.00
3	งานขัดหยาบพื้นทางเดินรอบอาคาร	ตร.ม.	82	-	-	45.00	3,690.00	3,690.00
4	งานพื้นกระเบื้องเซรามิคเคลือบด้าน ขนาดไม่เล็กกว่า 8"x8"	ตร.ม.	2	450.00	900.00	174.00	348.00	1,248.00
5	บัวเชิงผนังไม้สังเคราะห์ 4 "	เมตร	16	90.00	1,440.00	50.00	800.00	2,240.00
	รวม (1.2.4)				37,290.00		18,808.00	56,098.00
	1.2.5 งานบันได และทางลาด							
1	พื้น คสล. ทำผิว Floor Hardener ระบุสีภายหลัง ผิวขัดหยาบ อัตราส่วน ไม่น้อยกว่า 5 กก/ตร.ม.	ตร.ม.	15	130.00	1,950.00	80.00	1,200.00	3,150.00
2	งานจุ่มกบับโคลลูมิเนียมมีแถบยางกันลื่น	เมตร	5	195.00	975.00	50.00	250.00	1,225.00
	รวม (1.2.5)				2,925.00		1,450.00	4,375.00
	1.2.6 งานประตู - หน้าต่าง							
1	ประตู D1	ชุด	3	35,000.00	105,000.00	3,500.00	10,500.00	115,500.00
2	ประตู D2	ชุด	1	12,500.00	12,500.00	-	-	12,500.00
3	ประตู D3	ชุด	1	7,000.00	7,000.00	-	-	7,000.00
4	ประตู D4	ชุด	1	2,500.00	2,500.00	450.00	450.00	2,950.00
5	หน้าต่าง 1	ชุด	12	8,500.00	102,000.00	-	-	102,000.00
6	หน้าต่าง 2	ชุด	1	7,000.00	7,000.00	-	-	7,000.00
7	หน้าต่าง 3	ชุด	1	800.00	800.00	-	-	800.00
	รวม (1.2.6)				236,800.00		10,950.00	247,750.00
	1.2.7 งานสุขภัณฑ์ พร้อมอุปกรณ์							
1	โถสุขภัณฑ์	ชุด	1	3,500.00	3,500.00	450.00	450.00	3,950.00
2	อ่างล้างหน้าแบบแขวนผนัง	ชุด	1	2,500.00	2,500.00	450.00	450.00	2,950.00
3	สายฉีดชำระ	ชุด	1	250.00	250.00	80.00	80.00	330.00
4	ชุดกระจก	ชุด	1	800.00	800.00	300.00	300.00	1,100.00
5	ตะแกรงน้ำทิ้งดักกลิ่น สแตนเลส	ชุด	1	400.00	400.00	100.00	100.00	500.00

ลงชื่อ.....ประธานกรรมการ
 ลงชื่อ.....กรรมการ
 ลงชื่อ.....กรรมการ

บัญชีแสดงปริมาณวัสดุและราคา

โครงการก่อสร้าง	อาคารพัสดุ ค.ส.ล. 1 ชั้น	แบบเลขที่	-
สถานที่ก่อสร้าง	โรงพยาบาลสมเด็จพระยุพราชเดชอุดม จังหวัดอุบลราชธานี	เอกสารเลขที่	-
ผู้ประมาณราคา	โรงพยาบาลสมเด็จพระยุพราชเดชอุดม	กรกฎาคม 2565	พื้นที่อาคาร 240 ตร.ม.
ผู้ปรับราคา/แก้ไข	โรงพยาบาลสมเด็จพระยุพราชเดชอุดม	สิงหาคม 2565	จำนวนชั้น 1 ชั้น
ผู้ตรวจสอบ	โรงพยาบาลสมเด็จพระยุพราชเดชอุดม		

ลำดับ	รายการ	หน่วย	จำนวน	ค่าวัสดุ		ค่าแรงงาน		รวมเงิน
				ต่อหน่วย	เป็นเงิน	ต่อหน่วย	เป็นเงิน	
	ส่วนที่ 1 ค่างานต้นทุน (คำนวณในราคาทุน)							
	1. กลุ่มงานที่ 1							
	1.1 งานโครงสร้างวิศวกรรม							
	1.1.1 งานโครงสร้างทั่วไป							
1	ขุดดิน และถมดิน	ลบ.ม.	50.00	-	-	125.00	6,250.00	6,250.00
2	ทรายหยาบบดอัดแน่น	ลบ.ม.	28.00	280.37	7,850.36	60.00	1,680.00	9,530.36
3	คอนกรีตหยาบ	ลบ.ม.	15.50	2,009.00	31,139.50	398.00	6,169.00	37,308.50
4	คอนกรีตโครงสร้าง 280 ksc. Cylinder	ลบ.ม.	60.00	2,285.00	137,100.00	391.00	23,460.00	160,560.00
5	ไม้แบบ							
	- ไม้แบบหล่อคอนกรีต (ไซ้ 50 %)	ตร.ม.	125.00	280.00	35,000.00	-	-	35,000.00
	- ไม้คร่าวยึดไม้แบบ (คิด 30 % ของไม้แบบที่ไซ้)	ลบ.ฟ.	13.00	240.00	3,120.00	-	-	3,120.00
	- ค่าแรงประกอบและติดตั้งไม้แบบ (100 %)	ตร.ม.	250.00	-	-	133.00	33,250.00	33,250.00
6	ตะปู	กก.	11.64	41.58	483.99	-	-	483.99
7	เหล็กเส้นกลม SR 24 มอก.							
	- RB 6 มม.	กก.	426.00	25.00	10,650.00	4.00	1,704.00	12,354.00
	- RB 9 มม.	กก.	1,335.00	25.00	33,375.00	4.00	5,340.00	38,715.00
7	เหล็กข้ออ้อย SD 40 มอก.							
	- DB 12 มม.	กก.	1,616.00	25.00	40,400.00	3.30	5,332.80	45,732.80
	- DB 16 มม.	กก.	1,152.00	25.00	28,800.00	3.30	3,801.60	32,601.60
8	ลวดผูกเหล็ก	กก.	90.58	38.00	3,442.04	-	-	3,442.04
	รวม (1.1.1)				331,360.89		86,987.40	418,348.29
	1.1.2 งานโครงสร้างหลังคา							
1	เหล็กตัวซี 100 x 50 x 20 x2.3 mm. มอก.	กก.	1,543	31.00	47,833.00	10.00	15,430.00	63,263.00
2	เหล็กกลม Dia. 2 นิ้ว หนา 3.2 mm. มอก.	กก.	1,213	45.00	54,585.00	12.00	14,556.00	69,141.00
3	เหล็กกลม Dia. 1 1/2 นิ้ว หนา 3.2 mm. มอก.	กก.	392	44.00	17,248.00	12.00	4,704.00	21,952.00
4	แผ่นเหล็กหนา 200x200x10 มม.	แผ่น	24	250.00	6,000.00	10.00	240.00	6,240.00
5	น๊อต Dia. 0.15x0.20 ม.	ชุด	96	35.00	3,360.00	-	-	3,360.00
6	ACCESSORIES	งาน	1	5,000.00	5,000.00	-	-	5,000.00
	รวม (1.1.2)				134,026.00		34,930.00	168,956.00
	1.2 งานสถาปัตยกรรม							
	1.2.1 งานหลังคา							
1	แผ่นหลังคาเหล็กรีดลอน 0.40 mm PU หนา 1 นิ้ว	ตร.ม.	395	400.00	158,000.00	70.00	27,650.00	185,650.00
2	ครอบสันหลังคา	ม.	24	230.00	5,520.00	80.00	1,920.00	7,440.00
3	บานเกล็ด (Louver) พร้อมโครงและมุ้งลวด	ตร.ม.	50	530.00	26,500.00	130.00	6,500.00	33,000.00
4	ครอบข้าง	ม.	76	200.00	15,200.00	80.00	6,080.00	21,280.00
	รวม (1.2.1)				190,020.00		36,070.00	247,370.00
	1.2.2 งานฝ้าเพดาน							
1	ฝ้ายิปซัมบอร์ดหนา 9 มม.ฉาบรอยต่อเรียบ โครงโครงเหล็กชุบสังกะสี	ตร.ม.	46	320.00	14,720.00	75.00	3,450.00	18,170.00
2	ฝ้าชายสามารถบอร์ด หนา 4 มม.	ตร.ม.	82	275.00	22,550.00	75.00	6,150.00	28,700.00
3	ฝ้ายิปซัมบอร์ดกันชื้นหนา 9 มม. โครงโครงอลูมิเนียม T-Bar	ตร.ม.	2	250.00	500.00	55.00	110.00	610.00
	รวม (1.2.2)				37,770.00		9,710.00	47,480.00
	1.2.3 งานผนัง - ฝ้าผนัง							
1	ผนังก่ออิฐบุลื้อคหนา 7 ซม.	ตร.ม.	123	140.00	17,220.00	85.00	10,455.00	27,675.00
2	ผนังก่ออิฐมอญครึ่งแผ่น	ตร.ม.	9	295.00	2,655.00	95.00	855.00	3,510.00

บัญชีแสดงปริมาณวัสดุและราคา

โครงการก่อสร้าง	อาคารพัสดุ ค.ส.ล. 1 ชั้น	แบบเลขที่	-
สถานที่ก่อสร้าง	โรงพยาบาลสมเด็จพระยุพราชเคชอุดม จังหวัดอุบลราชธานี	เอกสารเลขที่	-
ผู้ประมาณราคา	โรงพยาบาลสมเด็จพระยุพราชเคชอุดม	กรกฎาคม 2565	พื้นที่อาคาร 240 ตร.ม.
ผู้ปรับราคา/แก้ไข	โรงพยาบาลสมเด็จพระยุพราชเคชอุดม	สิงหาคม 2565	จำนวนชั้น 1 ชั้น
ผู้ตรวจสอบ	โรงพยาบาลสมเด็จพระยุพราชเคชอุดม		

6	ที่ใส่กระดาษชำระ	ชุด	1	365.00	365.00	120.00	120.00	485.00
7	ก๊อกน้ำดี	ชุด	1	350.00	350.00	35.00	35.00	385.00
	รวม (1.2.7)				8,165.00		1,535.00	9,700.00
	1.2.8 งานทาสี							
1	สีน้ำอะคริลิก ภายใน	ตร.ม.	210	55.00	11,550.00	38.00	7,980.00	19,530.00
2	สีน้ำอะคริลิก ภายนอก	ตร.ม.	190	62.00	11,780.00	40.00	7,600.00	19,380.00
3	ทาสีกันสนิม + ทาสีน้ำมัน โครงหลังคา	ตร.ม.	110	55.00	6,050.00	38.00	4,180.00	10,230.00
	รวม (1.2.8)				29,380.00		19,760.00	49,140.00
	1.2.9 งานเบ็ดเตล็ด							
1	งานเตรียมพื้นที่ งานรื้อถอนพร้อมขนย้ายวัสดุ บักฉั่ง และรื้องานก่อสร้าง ฝุ่่นในการทำงานภายในและภายนอกอาคารและทำความสะอาด	เหมา	1	-	-	15,000.00	15,000.00	15,000.00
2	งานเหล็กคัตหน้าต่าง	ชุด	12	3,500.00	42,000.00			42,000.00
	รวม (1.2.9)					42,000.00	15,000.00	57,000.00
	1.3 งานระบบสุขาภิบาล และดับเพลิง							
1	ถังบำบัดน้ำเสียขนาด 1,000 ลิตร	ชุด	1	10,000.00	10,000.00	1,500.00	1,500.00	11,500.00
2	งานท่อน้ำดี ชั้นคุณภาพ 13.5	จุด	5	800.00	4,000.00	200.00	1,000.00	5,000.00
3	งานท่อน้ำทิ้ง	จุด	2	1,000.00	2,000.00	200.00	400.00	2,400.00
4	งานท่อน้ำโสโครก	จุด	1	2,500.00	2,500.00	500.00	500.00	3,000.00
5	งานวางระบายน้ำ ค.ส.ล. + ฝาปิด ค.ส.ล.	ม.	78	1,350.00	105,300.00	385.00	30,030.00	135,330.00
	รวม (1.3)					123,800.00	33,430.00	157,230.00
	1.4 งานระบบไฟฟ้า และสื่อสาร							
	1.4.1 งานระบบไฟฟ้า							
1	ดวงโคม							
	- โคมหลอดฟลูออเรสเซนต์ 2-18W (T8) ชนิดแผ่นสะท้อนแสงลูมิเนียม ต ตะแกรงตาห่าง ฝั่่งฝ้าเพดาน 0.30x1.20M.	ชุด	9	950.00	8,550.00	110.00	990.00	9,540.00
	- โคมไฟโซเบย์ LED 110/CW 85W PSU WB L3000 Daylight	ชุด	12	4,200.00	50,400.00	450.00	5,400.00	55,800.00
	- ดวงโคมไฟฟ้าควาโลห์ หลอด LED ขนาด 1x9 Wชอบโลหะชุบโครเมี่ยม แบบฝั่่งฝ้าเพดาน	ชุด	1	450.00	450.00	100.00	100.00	550.00
	- โคมหลอดฟลูออเรสเซนต์ 1-18W (T8) ชนิดไม่มีฝาครอบกรองแสง ติดเพดาน	ชุด	14	320.00	4,480.00	100.00	1,400.00	5,880.00

ลงชื่อ.....*วิจิตร*.....ประธานกรรมการ
 ลงชื่อ.....*วิจิตร*.....กรรมการ
 ลงชื่อ.....*พิชญะนันท์*.....กรรมการ

บัญชีแสดงปริมาณวัสดุและราคา

โครงการก่อสร้าง	อาคารพัสดุ ค.ส.ล. 1 ชั้น		แบบเลขที่	-
สถานที่ก่อสร้าง	โรงพยาบาลสมเด็จพระยุพราชเคชอุดม จังหวัดอุบลราชธานี		เอกสารเลขที่	-
ผู้ประมาณราคา	โรงพยาบาลสมเด็จพระยุพราชเคชอุดม	กรกฎาคม 2565	พื้นที่อาคาร	240 ตร.ม.
ผู้ปรับราคา/แก้ไข	โรงพยาบาลสมเด็จพระยุพราชเคชอุดม	สิงหาคม 2565	จำนวนชั้น	1 ชั้น
ผู้ตรวจสอบ	โรงพยาบาลสมเด็จพระยุพราชเคชอุดม			

2	สวิทซ์ + เต้ารับ							
	- สวิตซ์ไฟทางเดียว	ชุด	14	125.00	1,750.00	100.00	1,400.00	3,150.00
	- เต้ารับกราวด์คู่	ชุด	15	245.00	3,675.00	100.00	1,500.00	5,175.00
	- เดินสายร้อยท่อ	จุด	65	450.00	29,250.00	300.00	19,500.00	48,750.00
	- อุปกรณ์ประกอบ	งาน	1	5,000.00	5,000.00	3,000.00	3,000.00	8,000.00
3	สายเมนไฟฟ้า							
	- THW-A 16 SQ.mm.	ม.	200	17.00	3,400.00	8.00	1,600.00	5,000.00
	- ตู้คอนซูมเมอร์ ยูนิต 6 ช่อง	ชุด	1	3,240.00	3,240.00	500.00	500.00	3,740.00
	- เมนเบรกเกอร์ 2P 63A 10Ka	ชุด	1	1,750.00	1,750.00	100.00	100.00	1,850.00
	- ลูกเซอร์กิต 1P 16A 6Ka	ชุด	1	110.00	110.00	100.00	100.00	210.00
	- ลูกเซอร์กิต 1P 20A 6Ka	ชุด	6	115.00	690.00	100.00	600.00	1,290.00
	- ระบบกราวด์ตู้ควบคุม	ชุด	1	2,500.00	2,500.00	800.00	800.00	3,300.00
	- อุปกรณ์ประกอบ	งาน	1	5,000.00	5,000.00	2,500.00	2,500.00	7,500.00
	รวม (1.4.1)				120,245.00		39,490.00	159,735.00
	1.4.2 งานระบบโทรศัพท์							
1	TELEPHONE OUTLET	ชุด	2	214.00	428.00	150.00	300.00	728.00
2	เดินสายร้อยท่อ	ชุด	1	450.00	450.00	300.00	300.00	750.00
3	MDF	ชุด	1	5,000.00	5,000.00	1,500.00	1,500.00	6,500.00
4	อุปกรณ์ประกอบ	งาน	1	3,500.00	3,500.00	1,500.00	1,500.00	5,000.00
	รวม (1.4.3)				9,378.00		3,600.00	12,978.00
	1.4.3 งานระบบแจ้งเพลิงไหม้							
1	FIRE ALARM CONTROL PANEL 2 ZONE	ชุด	1	11,000.00	11,000.00	1,000.00	1,000.00	12,000.00
2	SMOKE DETECTOR	ชุด	1	870.00	870.00	150.00	150.00	1,020.00
3	HEAT DETECTOR(Rate Of Rise Temperature)	ชุด	11	1,120.00	12,320.00	150.00	1,650.00	13,970.00
4	ALARM BELL 6"	ชุด	1	950.00	950.00	150.00	150.00	1,100.00
5	MANNUAL ALARM	ชุด	1	970.00	970.00	150.00	150.00	1,120.00
6	เดินสายร้อยท่อ	จุด	15	450.00	6,750.00	300.00	4,500.00	11,250.00
7	อุปกรณ์ประกอบ	งาน	1	5,000.00	5,000.00	3,000.00	3,000.00	8,000.00
	รวม (1.4.4)				37,860.00		10,600.00	48,460.00
	1.4.4 งานระบบกล้องวงจรปิด							
1	กล้องโดม ภายในและภายนอก	ชุด	8	3,850.00	30,800.00	500.00	4,000.00	34,800.00
2	เครื่องรับสัญญาณกล้องวงจรปิด (NVR) พร้อมเครื่องบันทึก	ชุด	1	25,000.00	25,000.00	3,500.00	3,500.00	28,500.00
3	เครื่องสำรองไฟ Back UPS BR500CIAS (500VA/300Watt)	ชุด	1	4,500.00	4,500.00	1,000.00	1,000.00	5,500.00
4	เดินสายร้อยท่อ	ชุด	10	450.00	4,500.00	300.00	3,000.00	7,500.00
5	อุปกรณ์ประกอบ+ตู้แม่ข่ายระบบ	งาน	1	12,000.00	12,000.00	5,000.00	5,000.00	17,000.00
	รวม (1.4.7)				76,800.00		16,500.00	93,300.00

ลงชื่อ.....ประธานกรรมการ
ลงชื่อ.....กรรมการ
ลงชื่อ.....กรรมการ

บัญชีแสดงปริมาณวัสดุและราคา

โครงการก่อสร้าง	อาคารพัสดุ ค.ส.ล. 1 ชั้น	แบบเลขที่	-
สถานที่ก่อสร้าง	โรงพยาบาลสมเด็จพระยุพราชเดชอุดม จังหวัดอุบลราชธานี	เอกสารเลขที่	-
ผู้ประมาณราคา	โรงพยาบาลสมเด็จพระยุพราชเดชอุดม	กรกฎาคม 2565	พื้นที่อาคาร 240 ตร.ม.
ผู้ปรับราคา/แก้ไข	โรงพยาบาลสมเด็จพระยุพราชเดชอุดม	สิงหาคม 2565	จำนวนชั้น 1 ชั้น
ผู้ตรวจสอบ	โรงพยาบาลสมเด็จพระยุพราชเดชอุดม		

1.5 งานระบบปรับอากาศ และระบายอากาศ								
1	เครื่องปรับอากาศติดผนัง 18,000 BTU Inverter 220v	ชุด	1	-	-	2,000.00	2,000.00	2,000.00
2	พัดลม ระบายอากาศ ติดเพดาน 4"	ชุด	1	2,450.00	2,450.00	350.00	350.00	2,800.00
3	พัดลมเพดาน Jumbo fan HVLS Dia. 7.3 m.	ชุด	1	100,000.00	100,000.00	10,000.00	10,000.00	110,000.00
4	สวิตช์ไฟทางเดียว สำหรับพัดลมดูดอากาศ	ชุด	1	215.00	215.00	100.00	100.00	315.00
5	เดินสายไฟร้อยท่อ ของพัดลมและเครื่องปรับอากาศ	ชุด	3	450.00	1,350.00	350.00	1,050.00	2,400.00
6	ท่อลม PVC Dia. 4"	ชุด	1	850.00	850.00	430.00	430.00	1,280.00
7	อุปกรณ์ประกอบ	งาน	1	3,000.00	3,000.00	2,000.00	2,000.00	5,000.00
รวม (1.5)						107,865.00	15,930.00	123,795.00

ลงชื่อ.....*สุวิทย์*.....ประธานกรรมการ
 ลงชื่อ.....*สุวิทย์*.....กรรมการ
 ลงชื่อ.....*สุวิทย์*.....กรรมการ

บัญชีแสดงปริมาณวัสดุและราคา

โครงการก่อสร้าง	อาคารพัสดุ ค.ส.ล. 1 ชั้น	แบบเลขที่	-
สถานที่ก่อสร้าง	โรงพยาบาลสมเด็จพระยุพราชเดชอุดม จังหวัดอุบลราชธานี	เอกสารเลขที่	-
ผู้ประมาณราคา	โรงพยาบาลสมเด็จพระยุพราชเดชอุดม	กรกฎาคม 2565	พื้นที่อาคาร 240 ตร.ม.
ผู้ปรับราคา/แก้ไข	โรงพยาบาลสมเด็จพระยุพราชเดชอุดม	สิงหาคม 2565	จำนวนชั้น 1 ชั้น
ผู้ตรวจสอบ	โรงพยาบาลสมเด็จพระยุพราชเดชอุดม		

2. กลุ่มงานที่ 2												
2.1 งานครุภัณฑ์จัดซื้อ หรือสั่งซื้อ												
รวม (2.1)										-	-	
2.2 งานตกแต่งภายในอาคาร										-	-	
รวม (2.2)										-	-	
ส่วนที่ 2 หมวดงานครุภัณฑ์จัดซื้อ หรือสั่งซื้อ												
1.1 งานครุภัณฑ์จัดซื้อ หรือสั่งซื้อ										-	-	
รวม (1.1)										-	-	
1.2 งานระบบปรับอากาศ												
1	เครื่องปรับอากาศชนิดผนัง 18,000 BTU Inverter 220v	ชุด	1	25,000.00	25,000.00	-	-	25,000.00				
รวม (1.2)										25,000.00	-	25,000.00
ส่วนที่ 3 ค่าใช้จ่ายพิเศษตามข้อกำหนดฯ (ถ้ามี)												
1.1 หมวดงานค่าใช้จ่ายพิเศษตามข้อกำหนดฯ เงินไซ และความจำเป็นต้องมี										-	-	
รวม (1.1)										-	-	
หมายเหตุ :												
- ปริมาณงานใน BOQ. นี้ไม่สามารถนำไปใช้อ้างอิงในการก่อสร้างจริงได้ ผู้เสนอราคาต้องเสนอตามแบบรูปและเอกสารรายการประกอบแบบที่กำหนด												
- บัญชีแสดงปริมาณวัสดุเป็นเอกสารราชการโรงพยาบาลสมเด็จพระยุพราชเดชอุดม จังหวัดอุบลราชธานี												
ใช้เป็นแนวทางในการประมาณราคาเท่านั้น												
- หากต้องการ ใช้ BOQ. นี้ให้ผู้เสนอราคา กรอรายละเอียดในการเสนอราคา จะต้องลบปริมาณวัสดุและราคาออกก่อน												

ลงชื่อ.....ประธานกรรมการ
 ลงชื่อ.....กรรมการ
 ลงชื่อ.....กรรมการ

การคำนวณหาค่า Factor-F เฉลี่ย	ตาราง Factor F งานอาคาร																																																																		
<p>หลักเกณฑ์การคำนวณราคากลางงานก่อสร้างตามหนังสือกรมบัญชีกลาง ที่ กค 0433.2/ว.281 ลว. 19 มิถุนายน 2563</p> <p>กรอกราคา ลงในช่องนี้</p> <p>ราคาค่าวัสดุและค่าแรงที่ประมาณราคาได้ 2,058,910 บาท</p> <p>Factor F = $D - ((D-E)*(A-B)/(C-B))$</p>	<p>เงินล่วงหน้าจ่าย 0%</p> <p>เงินประกันผลงานหัก 0%</p> <p>ดอกเบี้ยเงินกู้ 5%</p> <p>ค่าภาษีมูลค่าเพิ่ม 7%</p>																																																																		
<table border="1"> <tr> <td>B</td> <td>2,000,000</td> <td>B : ค่างานต้นทุนต่ำ</td> </tr> <tr> <td>A</td> <td>2,058,910</td> <td>A : ค่างานต้นทุนที่ประมาณราคาได้</td> </tr> <tr> <td>C</td> <td>5,000,000</td> <td>C : ค่างานต้นทุนสูง</td> </tr> </table> <table border="1"> <tr> <td>D</td> <td>1.3017</td> <td>D : Factor F ทุนต่ำ</td> </tr> <tr> <td>E</td> <td>1.2985</td> <td>E : Factor F ทุนสูง</td> </tr> </table> <p>Factor F = 1.3016 นำค่านี้ไปใช้ในการคำนวณ</p> <p>A * Factor F 2,679,878</p>	B	2,000,000	B : ค่างานต้นทุนต่ำ	A	2,058,910	A : ค่างานต้นทุนที่ประมาณราคาได้	C	5,000,000	C : ค่างานต้นทุนสูง	D	1.3017	D : Factor F ทุนต่ำ	E	1.2985	E : Factor F ทุนสูง	<table border="1"> <thead> <tr> <th>ค่างานต้นทุน (บาท)</th> <th>Factor F</th> </tr> </thead> <tbody> <tr><td>500,000</td><td>1.3056</td></tr> <tr><td>1,000,000</td><td>1.3033</td></tr> <tr><td>2,000,000</td><td>1.3017</td></tr> <tr><td>5,000,000</td><td>1.2985</td></tr> <tr><td>10,000,000</td><td>1.2926</td></tr> <tr><td>15,000,000</td><td>1.2576</td></tr> <tr><td>20,000,000</td><td>1.2500</td></tr> <tr><td>25,000,000</td><td>1.2230</td></tr> <tr><td>30,000,000</td><td>1.2147</td></tr> <tr><td>40,000,000</td><td>1.2143</td></tr> <tr><td>50,000,000</td><td>1.2142</td></tr> <tr><td>60,000,000</td><td>1.2043</td></tr> <tr><td>70,000,000</td><td>1.2032</td></tr> <tr><td>80,000,000</td><td>1.2032</td></tr> <tr><td>90,000,000</td><td>1.2032</td></tr> <tr><td>100,000,000</td><td>1.2032</td></tr> <tr><td>150,000,000</td><td>1.2005</td></tr> <tr><td>200,000,000</td><td>1.2005</td></tr> <tr><td>250,000,000</td><td>1.1996</td></tr> <tr><td>300,000,000</td><td>1.1934</td></tr> <tr><td>350,000,000</td><td>1.1848</td></tr> <tr><td>400,000,000</td><td>1.1840</td></tr> <tr><td>500,000,000</td><td>1.1835</td></tr> <tr><td>500,000,001</td><td>1.1770</td></tr> </tbody> </table>		ค่างานต้นทุน (บาท)	Factor F	500,000	1.3056	1,000,000	1.3033	2,000,000	1.3017	5,000,000	1.2985	10,000,000	1.2926	15,000,000	1.2576	20,000,000	1.2500	25,000,000	1.2230	30,000,000	1.2147	40,000,000	1.2143	50,000,000	1.2142	60,000,000	1.2043	70,000,000	1.2032	80,000,000	1.2032	90,000,000	1.2032	100,000,000	1.2032	150,000,000	1.2005	200,000,000	1.2005	250,000,000	1.1996	300,000,000	1.1934	350,000,000	1.1848	400,000,000	1.1840	500,000,000	1.1835	500,000,001	1.1770
B	2,000,000	B : ค่างานต้นทุนต่ำ																																																																	
A	2,058,910	A : ค่างานต้นทุนที่ประมาณราคาได้																																																																	
C	5,000,000	C : ค่างานต้นทุนสูง																																																																	
D	1.3017	D : Factor F ทุนต่ำ																																																																	
E	1.2985	E : Factor F ทุนสูง																																																																	
ค่างานต้นทุน (บาท)	Factor F																																																																		
500,000	1.3056																																																																		
1,000,000	1.3033																																																																		
2,000,000	1.3017																																																																		
5,000,000	1.2985																																																																		
10,000,000	1.2926																																																																		
15,000,000	1.2576																																																																		
20,000,000	1.2500																																																																		
25,000,000	1.2230																																																																		
30,000,000	1.2147																																																																		
40,000,000	1.2143																																																																		
50,000,000	1.2142																																																																		
60,000,000	1.2043																																																																		
70,000,000	1.2032																																																																		
80,000,000	1.2032																																																																		
90,000,000	1.2032																																																																		
100,000,000	1.2032																																																																		
150,000,000	1.2005																																																																		
200,000,000	1.2005																																																																		
250,000,000	1.1996																																																																		
300,000,000	1.1934																																																																		
350,000,000	1.1848																																																																		
400,000,000	1.1840																																																																		
500,000,000	1.1835																																																																		
500,000,001	1.1770																																																																		

ลงชื่อ.....ประธานกรรมการ
ลงชื่อ.....กรรมการ
ลงชื่อ.....กรรมการ

รายการแบ่งงวดงาน งวดเงินและระยะเวลาการทำงานก่อสร้าง

สิ่งก่อสร้าง	อาคารพัสดุ ค.ส.ล.๑ ชั้น
สถานที่ก่อสร้าง	โรงพยาบาลสมเด็จพระยุพราชเดชอุดม จ.อุบลราชธานี
ราคาค่าก่อสร้าง	๑๐๐ %
ระยะเวลาก่อสร้าง	๑๕๐ วัน (หนึ่งร้อยห้าสิบวัน)
การก่อสร้างแบ่งเป็น	๓ งวด (สามงวด)

งวดที่ ๑ เป็นจำนวนเงินร้อยละ ๓๐ ของวงเงินค่าก่อสร้าง จ่ายให้เมื่อผู้รับจ้างได้ทำการ

๑.๑ ปรับพื้นที่บริเวณก่อสร้าง และรื้อถอนสิ่งกีดขวางการก่อสร้าง(ถ้ามี)

๑.๒ งานปักผัง ทำระดับ แล้วเสร็จ

๑.๓ งานเทคอนกรีตฐานราก แล้วเสร็จ

๑.๔ งานเทคอนกรีตเสาตอม่อ แล้วเสร็จ

๑.๕ งานเทคอนกรีตคานคอดิน แล้วเสร็จ

๑.๖ งานเทคอนกรีตเสา แล้วเสร็จ

๑.๗ งานเทคอนกรีตคานรับโครงหลังคา แล้วเสร็จ

๑.๘ งานทาสีกันสนิมพร้อมสีน้ำมันโครงหลังคาเหล็ก แล้วเสร็จ

ทั้งหมดแล้วเสร็จ ภายใน ๕๐ วัน นับจากถัดวันลงนามในสัญญาจ้าง ๕๐ วัน

งวดที่ ๒ เป็นจำนวนเงินร้อยละ ๓๐ ของวงเงินค่าก่อสร้าง จ่ายให้เมื่อผู้รับจ้างได้ทำการ

๒.๑ งานติดตั้งโครงหลังคาเหล็ก แล้วเสร็จ

๒.๒ งานติดตั้งแปเหล็กหลังคา แล้วเสร็จ

๒.๓ งานเทคอนกรีตพื้นภายใน แล้วเสร็จ

๒.๔ งานติดตั้งหลังคาเหล็กบุฉนวนกันความร้อน แล้วเสร็จ

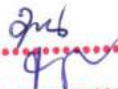


๒.๕ งานก่ออิฐผนัง แล้วเสร็จ

๒.๖ งานโครงสร้างบันได และทางลาด ค.ส.ล. แล้วเสร็จ

๒.๗ งานฉาบผนังภายใน แล้วเสร็จ

๒.๘ งานฉาบผนังภายนอก แล้วเสร็จ

๒.๙ งานบุและปูกระเบื้องพื้นและผนัง แล้วเสร็จ

ลงชื่อ..........ประธานกรรมการ
ลงชื่อ..........กรรมการ
ลงชื่อ..........กรรมการ

๒.๑๐ งานฝ้าเพดานภายใน ภายนอก แล้วเสร็จ

๒.๑๑ งานเดินท่อระบบประปา สุขาภิบาล ระบบไฟฟ้าและสื่อสาร แล้วเสร็จ

ทั้งหมดแล้วเสร็จ ภายใน ๕๐ วัน นับจากถัดวันลงนามในสัญญาจ้าง ๑๐๐ วัน

งวดที่ ๓ เป็นจำนวนเงินร้อยละ ๔๐ ของวงเงินค่าก่อสร้าง จ่ายให้เมื่อผู้รับจ้างได้ทำการ

๓.๑ งานเดินสายไฟฟ้าภายใน ภายนอก แล้วเสร็จ

๓.๒ งานติดตั้งสุขภัณฑ์ และระบบประปา สุขาภิบาล แล้วเสร็จ

๓.๓ งานติดตั้งประตู-หน้าต่าง แล้วเสร็จ

๓.๔ งานตกแต่งผิวผนังและผิวพื้นแล้วเสร็จ

๓.๕ งานทาสีภายใน ภายนอก แล้วเสร็จ

๓.๖ ติดตั้งดวงโคม , ปลั๊ก , สวิตซ์ , งานระบบไฟฟ้าสื่อสาร แล้วเสร็จ

๓.๗ งานติดตั้งตู้ควบคุม และเดินเมนสายไฟฟ้าแรงต่ำ แล้วเสร็จ

๓.๘ งานติดตั้งงานระบบแจ้งเพลิงไหม้ , ระบบโทรศัพท์ , ระบบกล้องวงจรปิด

งานระบบปรับอากาศและระบายอากาศ , งานระบบถังดับเพลิง แล้วเสร็จ

๓.๙ งานทางเดินรอบอาคารและงานระบบระบายรอบอาคาร แล้วเสร็จ

๓.๑๐ ทดสอบงานระบบ

๓.๑๑ นอกจากนี้ให้ทำการก่อสร้างส่วนอื่นๆ(ทุกงาน)ที่เหลือทั้งหมดแล้วเสร็จ
เรียบร้อย ถูกต้องครบถ้วน ตามรูปแบบรายการก่อสร้าง และสัญญาจ้างทุกประการ
เก็บทำความสะอาดบริเวณก่อสร้างให้เรียบร้อยตามที่กำหนดไว้ และคณะกรรมการ
ตรวจจ้างได้ตรวจรับงานงวดสุดท้าย

ทั้งหมดแล้วเสร็จ ภายใน ๕๐ วัน นับจากถัดวันลงนามในสัญญาจ้าง ๑๕๐ วัน

ถึงชื่อ.....
ลงชื่อ.....
ลงชื่อ.....

ประธานกรรมการ
กรรมการ
กรรมการ

อาคารพิพิธภัณฑสถานแห่งชาติ
ชั้น 1 ชั้น กลุ่มงานพิพิธภัณฑสถาน

กรมการศึกษานานาชาติ
โรงเรียนเตรียมราชบัณฑิตยสถาน



สารบัญแบบ DRAWING CONTENTS

แบบสถาปัตยกรรม		แบบวิศวกรรมโครงสร้าง		แบบระบบวิศวกรรมไฟฟ้า	
แผ่นที่ NUMBER	รายละเอียด DESCRIPTIONS	แผ่นที่ NUMBER	รายละเอียด DESCRIPTIONS	แผ่นที่ NUMBER	รายละเอียด DESCRIPTIONS
A - 01	ตารางผังแนบ	S - 01	รายการประกอบแบบวิศวกรรมโครงสร้าง	E - 01	รายการประกอบแบบวิศวกรรมไฟฟ้า
A - 02	รายการประกอบแบบก่อสร้าง 1/3	S - 02	แผ่นฐานราก - เสา , แผ่นฐาน - พื้น	E - 02	ELECTRICAL POWER SINGLE LINE DIAGRAM
A - 03	รายการประกอบแบบก่อสร้าง 2/3	S - 03	แผ่นคานทางตั้งค้ำ , แผ่นคานรับค้ำ	E - 03	แผ่นระบอบไฟฟ้าและสายส่งแรงดันเบื้องต้น
A - 04	รายการประกอบแบบก่อสร้าง 3/3	S - 04	แบบขยายฐานราก , เสา , พื้น ผนังคาน	E - 04	แผ่นระบอบค้ำรับไฟฟ้า, ก่อสร้างระบบ, โหลดค้ำและสัญญาณแจ้งเพลิงไหม้
A - 05	แผ่นทับ	S - 05	แบบขยาย TRUSS-1 , TRUSS-2		
A - 06	แผ่นหลังคา				
A - 07	รูปด้าน 1 , รูปด้าน 2				
A - 08	รูปด้าน 3 , รูปด้าน 4				
A - 09	รูปตัด A , รูปตัด B				
A - 10	แบบขยายประตู , หน้าต่าง				
A - 11	แบบขยายห้องน้ำ				

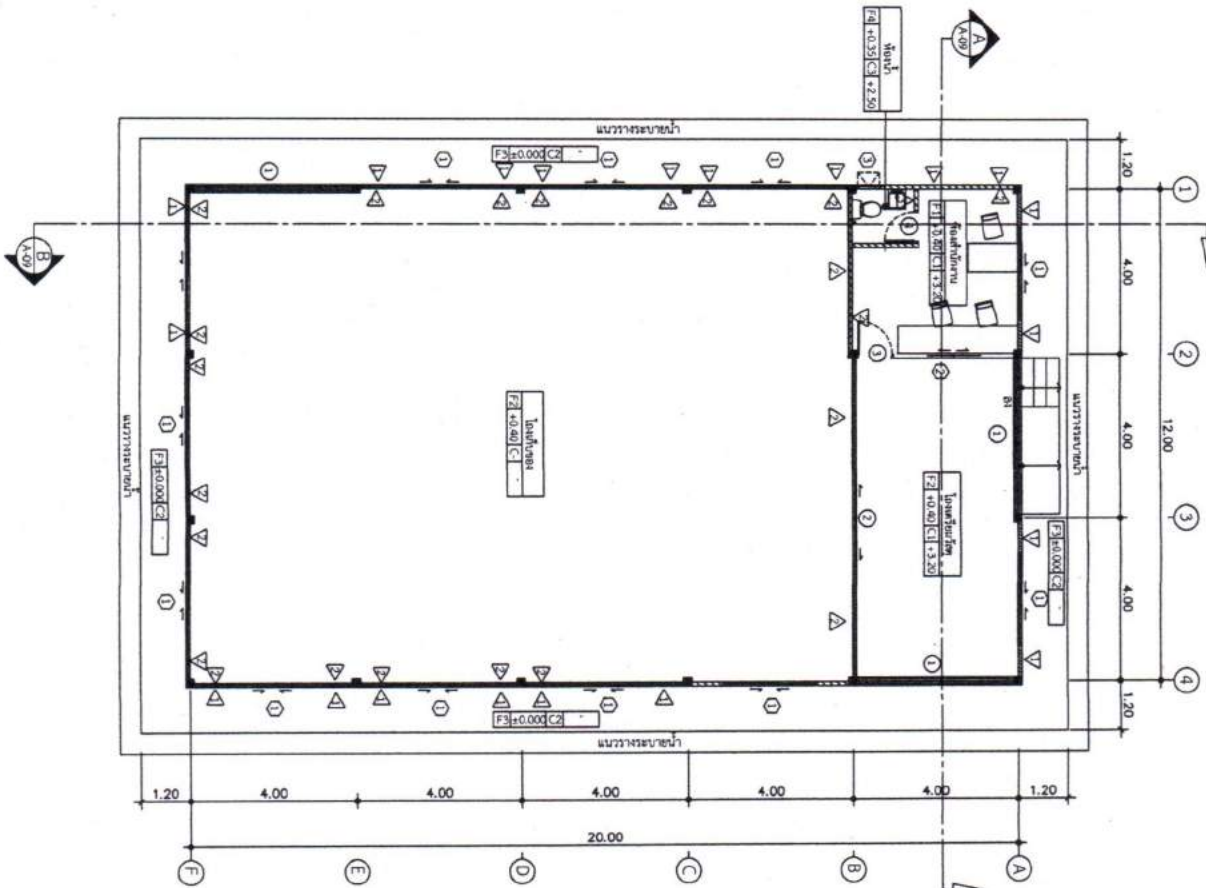
แบบระบบวิศวกรรมสุขาภิบาล

แผ่นที่ NUMBER	รายละเอียด DESCRIPTIONS
SN - 01	รายการประกอบแบบวิศวกรรมสุขาภิบาล
SN - 02	แผ่นระบอบสุขาภิบาลและตำแหน่งติดตั้งถัง

วิศวกร
 วิศวกร
 วิศวกร
 วิศวกร



แปลน
 1:125



กรมการมาตรฐานและ
 229 หมู่ 19 ตำบลบางนา
 เขตบางนา 10700
 โทร. 045-581133

เลขที่: 1
 1

ชื่อ: 1
 1

ชื่อ: 1
 1

ชื่อ: 1
 1

ชื่อ: 1
 1

ชื่อ: 1
 1

ชื่อ: 1
 1

ชื่อ: 1
 1

ชื่อ: 1
 1

ชื่อ: 1
 1

ชื่อ: 1
 1



ប្រកាសប្រកាសប្រកាសប្រកាស
 209 រូប 19 រាជធានីភ្នំពេញ
 កម្ពុជា ភ្នំពេញ 12150
 ទូរស័ព្ទ ៩៥ ៥៤ ៧៤ ៧៧

ឈ្មោះ
 ប្រធានក្រុមប្រឹក្សា
 ប្រធានក្រុមប្រឹក្សា

ឈ្មោះ
 ប្រធានក្រុមប្រឹក្សា
 ប្រធានក្រុមប្រឹក្សា

ឈ្មោះ
 ប្រធានក្រុមប្រឹក្សា
 ប្រធានក្រុមប្រឹក្សា

ឈ្មោះ
 ប្រធានក្រុមប្រឹក្សា
 ប្រធានក្រុមប្រឹក្សា

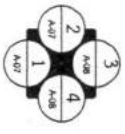
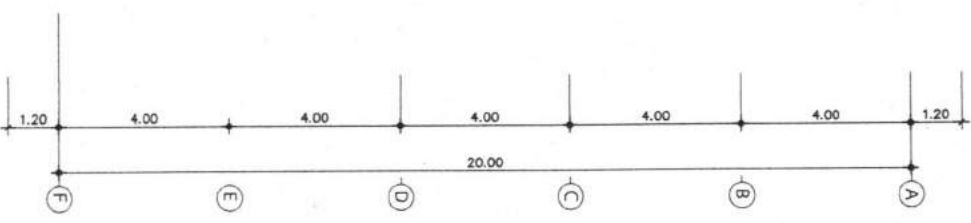
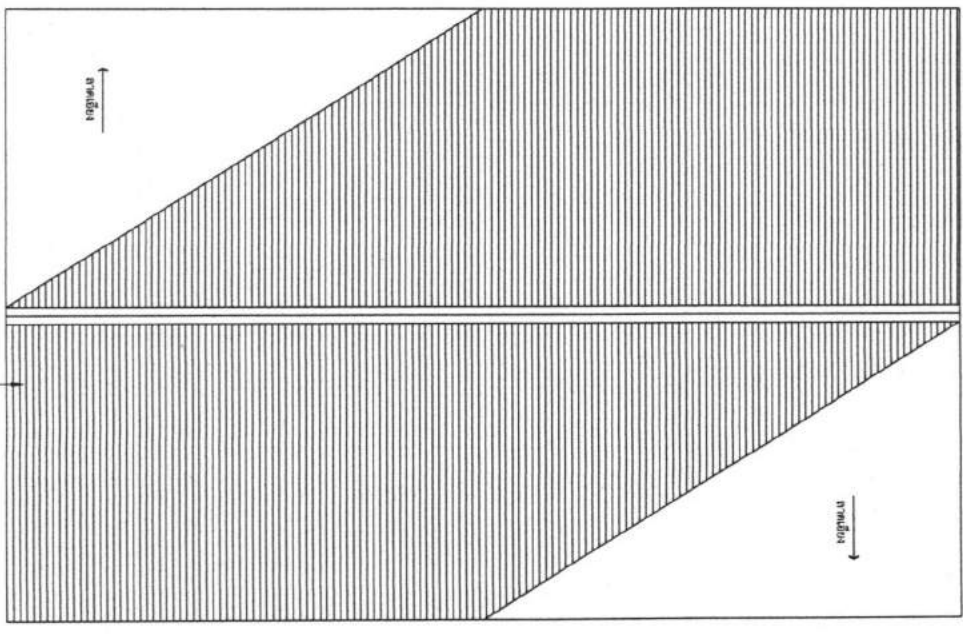
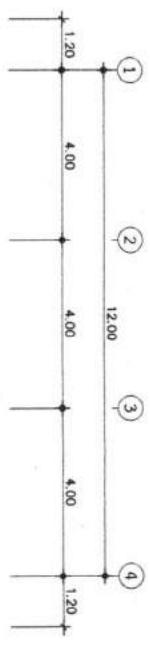
ឈ្មោះ
 ប្រធានក្រុមប្រឹក្សា
 ប្រធានក្រុមប្រឹក្សា

ឈ្មោះ
 ប្រធានក្រុមប្រឹក្សា
 ប្រធានក្រុមប្រឹក្សា

ឈ្មោះ
 ប្រធានក្រុមប្រឹក្សា
 ប្រធានក្រុមប្រឹក្សា

ឈ្មោះ
 ប្រធានក្រុមប្រឹក្សា
 ប្រធានក្រុមប្រឹក្សា

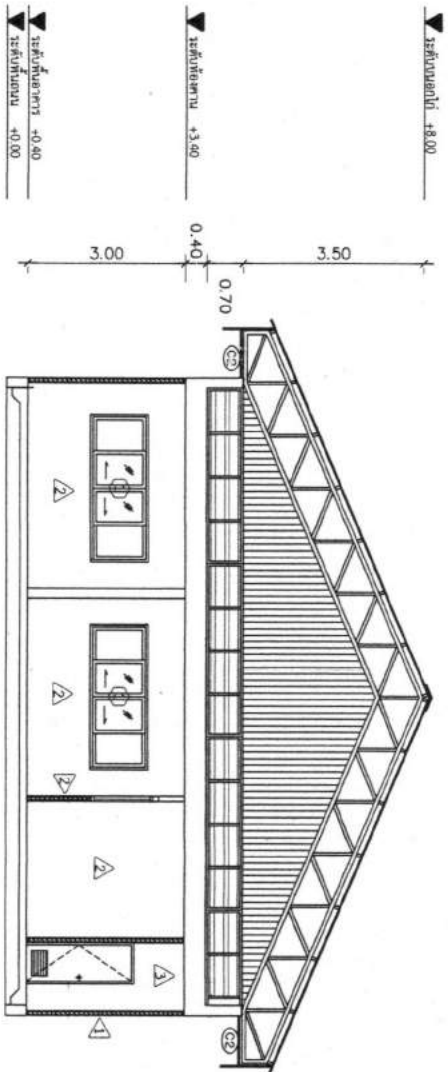
ឈ្មោះ
 ប្រធានក្រុមប្រឹក្សា
 ប្រធានក្រុមប្រឹក្សា



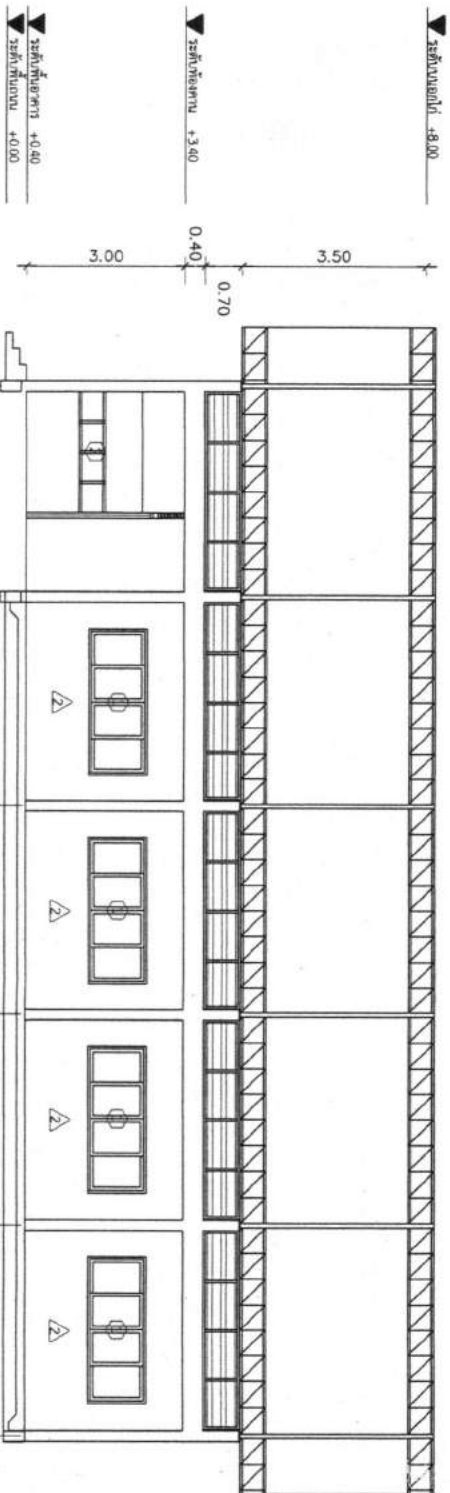
រូបភាព
 1:125

ប្រធានក្រុមប្រឹក្សា
 ប្រធានក្រុមប្រឹក្សា
 ប្រធានក្រុមប្រឹក្សា

លេខ: 22
 ទំព័រ: 22



ផ្នែក A
 1:100



ផ្នែក B
 1:100



គម្រោងសម្រាប់សាងសង់
 209 ផ្លូវ 13 ក្រុងសៀមរាប
 ខេត្តសៀមរាប 15160
 ទូរស័ព្ទ 095 561133

ឈ្មោះ : ប្រធានក្រុមការងារ

ឈ្មោះ :

ក្រុមហ៊ុន ឈ្មោះ :
 លេខប័ណ្ណ :
 លេខស្នាក់នៅ :
 លេខទូរស័ព្ទ :

អាសយដ្ឋាន :

អាសយដ្ឋាន :

អាសយដ្ឋាន :

អាសយដ្ឋាន :

អាសយដ្ឋាន :

អាសយដ្ឋាន :

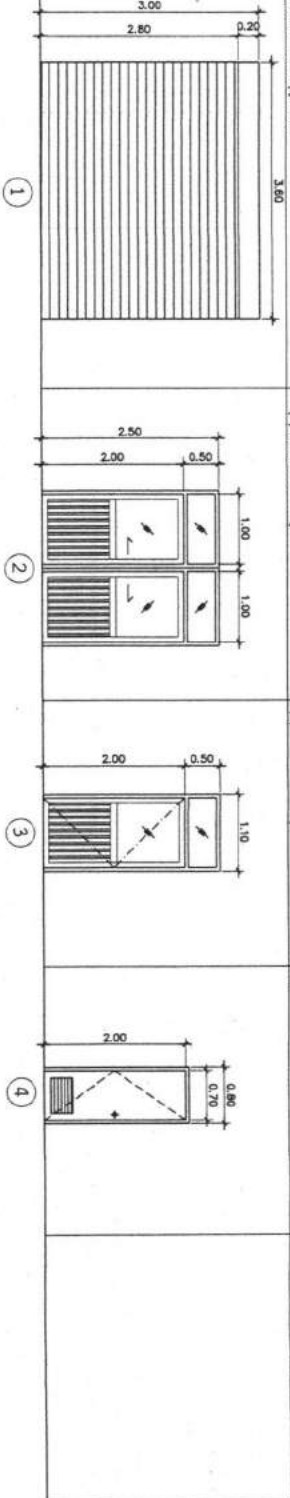
លេខគម្រោង : 22
 លេខផ្នែក : A-09

គ្រឹះស្ថានសម្រាប់សាងសង់
 ក្រុមហ៊ុន ឈ្មោះ :
 លេខប័ណ្ណ :
 លេខស្នាក់នៅ :
 លេខទូរស័ព្ទ :

ԱՆՍՊԵՐԱՆՅԵՊ ԱՊՈՒՊՈՂ

Կոդ	Անցքաձևավորի անվանումը	Անցքաձևի չափերը (սմ)	Անցքաձևի թվաքանակը	Մեքենայի մոդելը	Մեքենայի արտադրողը
1	Անցքաձև 100x200	100x200	1	ՍԿԻ ԲԻՍ	ՍԿԻ ԲԻՍ
2	Անցքաձև 150x200	150x200	1	ՍԿԻ ԲԻՍ	ՍԿԻ ԲԻՍ
3	Անցքաձև 200x200	200x200	1	ՍԿԻ ԲԻՍ	ՍԿԻ ԲԻՍ
4	Անցքաձև 250x200	250x200	1	ՍԿԻ ԲԻՍ	ՍԿԻ ԲԻՍ

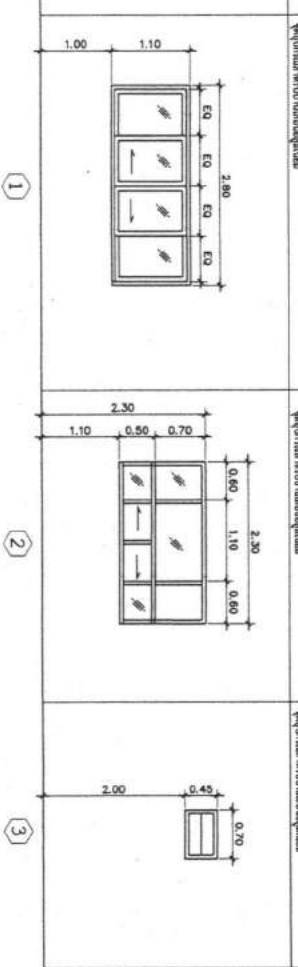
Տեխնիկական նկարներ



ԱՆՍՊԵՐԱՆՅԵՊ ԱՊՈՒՊՈՂ

Կոդ	Անցքաձևավորի անվանումը	Անցքաձևի չափերը (սմ)	Անցքաձևի թվաքանակը	Մեքենայի մոդելը	Մեքենայի արտադրողը
1	Անցքաձև 100x200	100x200	1	ՍԿԻ ԲԻՍ	ՍԿԻ ԲԻՍ
2	Անցքաձև 150x200	150x200	1	ՍԿԻ ԲԻՍ	ՍԿԻ ԲԻՍ
3	Անցքաձև 200x200	200x200	1	ՍԿԻ ԲԻՍ	ՍԿԻ ԲԻՍ

Տեխնիկական նկարներ



Հանրապետության կառուցվածքի վերահսկման ծառայություն
 299 քմ 19 և 20 հատված
 Կապույտի թաղամաս
 ԵՊ - 005-541133

Ստորագրող: Ռ.Ռ. ԲՆ

Տրամադրող:
 Վահագն ԲԱՅԵՐԻ
 12/14
 26.12.2021

Տրամադրողի ստորագրություն:

Տրամադրողի պաշտոնը:

Տրամադրողի անունը:

Տրամադրողի հասցեն:

Տրամադրողի հեռախոսահամարը:

Տրամադրողի էլեկտրոնային փոստի հասցեն:

Տրամադրողի մեքենայի մոդելը:

Տրամադրողի արտադրողը:

Ստորագրություններ և մուտքագրված տվյալներ:

Տրամադրողի անունը: ԱՆՍՊԵՐԱՆՅԵՊ ԱՊՈՒՊՈՂ

Տրամադրողի հասցեն: ԵՊ - 005-541133

Տրամադրողի հեռախոսահամարը: 010 541133

Տրամադրողի էլեկտրոնային փոստի հասցեն:

Տրամադրողի մեքենայի մոդելը:

Տրամադրողի արտադրողը:



Հանրապետության կառուցարարության
2004 թվ 19-Ն համար Երևանի
պաշտոնյալի ծախս
ԿԵ 005-ՅԱ/1135

Ինժեներ

Օրինակող ճ.ճ.Ն. Բն

Ինժեներ:

Տ.Մ. ԲՆ
Մ.Ն. ԲՆ

Ինժեներ:

Ս.Ս. ԲՆ
Մ.Ն. ԲՆ

Ինժեներ:

Ինժեներ:

Ինժեներ:

Վերականգնողական
մասշտաբային շինարարության
համակարգի մասնաճյուղի
ճարտարապետ

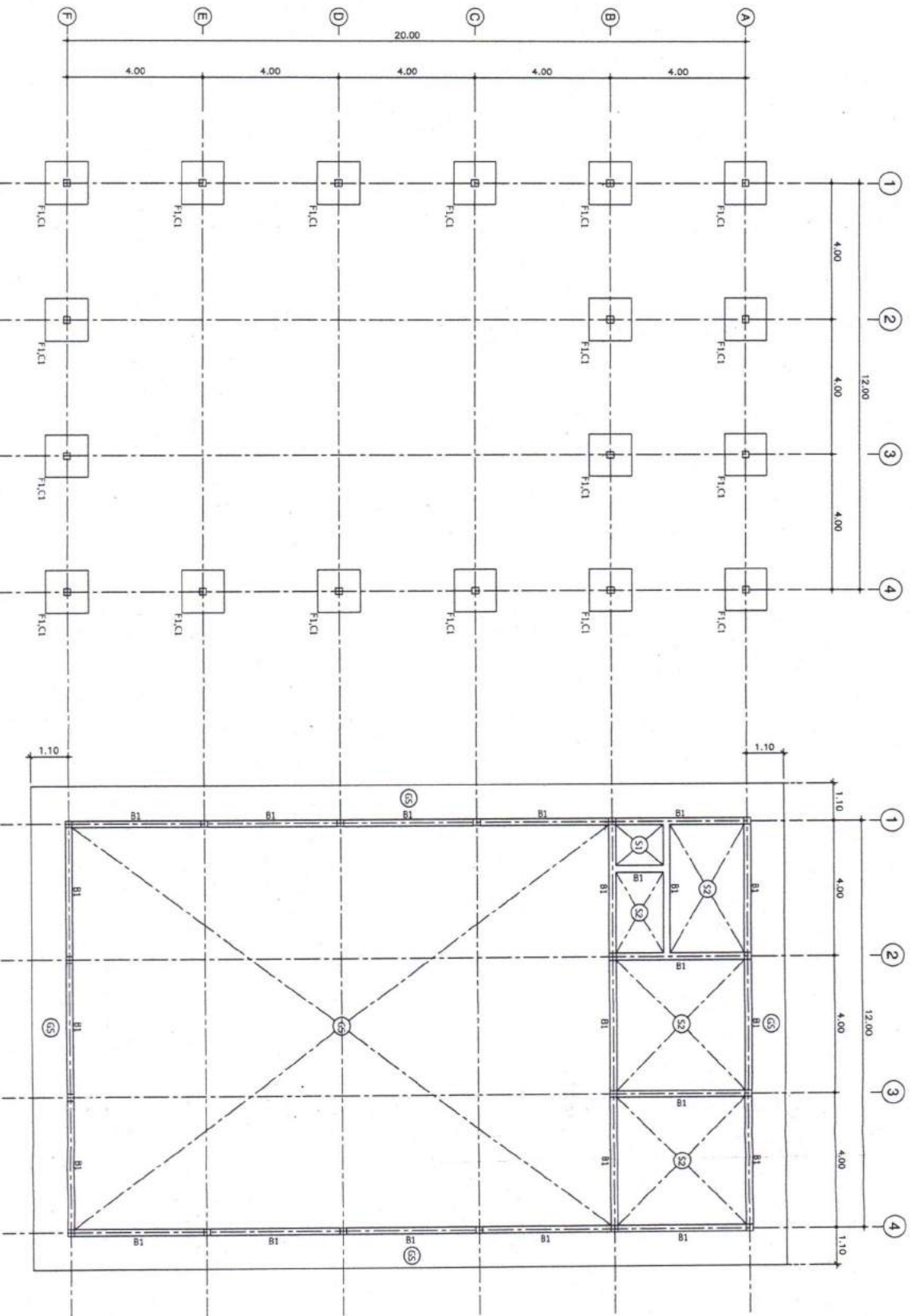
Վերականգնողական
մասշտաբային շինարարության
համակարգի մասնաճյուղի
ճարտարապետ

Վերականգնողական
մասշտաբային շինարարության
համակարգի մասնաճյուղի
ճարտարապետ

Մասնագետ:

1. Խնամակալության օբյեկտի համապատասխանության
կազմակերպման համակարգի մասնաճյուղի ճարտարապետ
2. Խնամակալության օբյեկտի համապատասխանության
կազմակերպման համակարգի մասնաճյուղի ճարտարապետ
3. Խնամակալության օբյեկտի համապատասխանության
կազմակերպման համակարգի մասնաճյուղի ճարտարապետ

Մասնագետ: Տ.Մ. ԲՆ



Վերականգնողական - ճ.ճ.
Մասնագետ

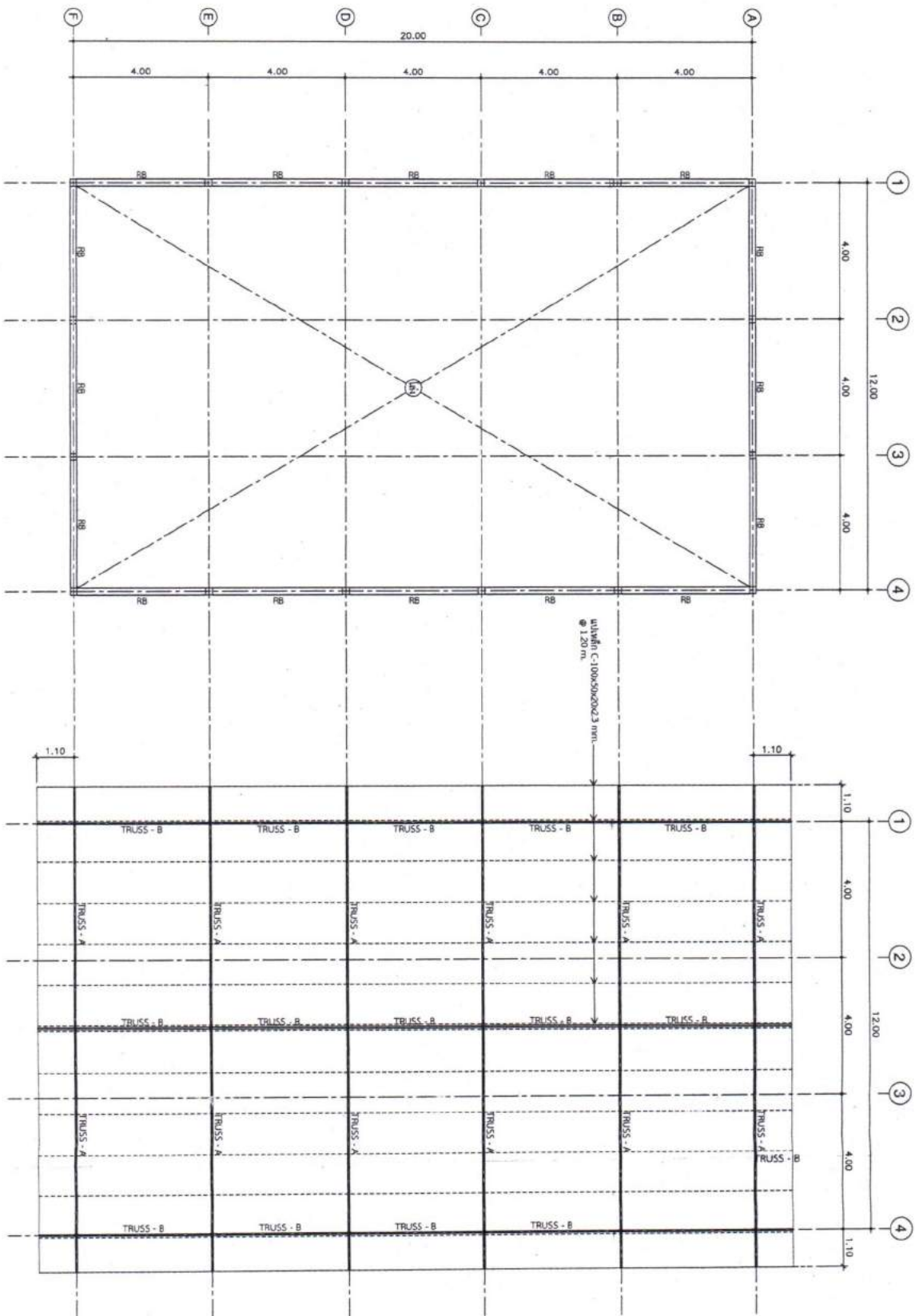
1:100

Վերականգնողական, թ.ճ.
Մասնագետ

1:100

Վերականգնողական
մասշտաբային շինարարության
համակարգի մասնաճյուղի
ճարտարապետ

Մասնագետ: Տ.Մ. ԲՆ



แปลนคานาทรงตัว 1:100

แปลนโครงหลังคา 1:100



ใบอนุญาตประกอบวิชาชีพสถาปัตยกรรม
 299 หมู่ 19 อําเภอนาหว้า จังหวัดน่าน 54100
 5 กุมภาพันธ์ 2560
 Tel. 055-561133

โครงการ :

อาคารอเนกประสงค์ 1 ชั้น

ชื่อโครงการ :

[Signature]
 นายวิชาญ นิลเกษม
 no.12119
 วิศวกรโยธา
 no.2901

ชื่อโครงการ :

ชื่อโครงการ :

ชื่อโครงการ :

ชื่อโครงการ :

ชื่อโครงการ :

ชื่อโครงการ :

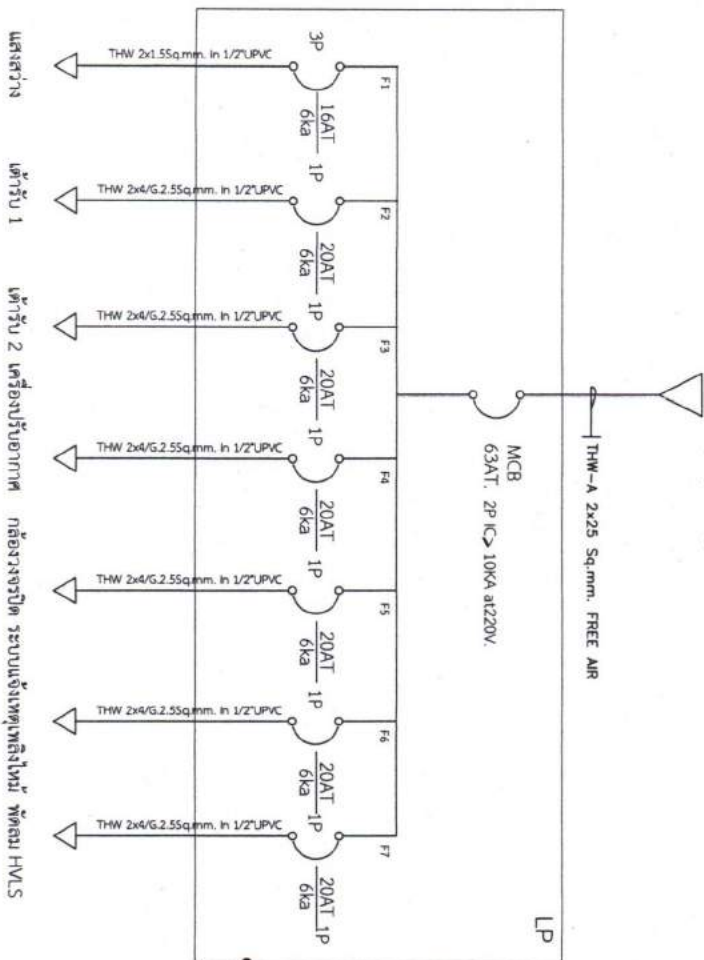
แปลนคานาทรงตัว
 แปลนโครงหลังคา

วันที่ : 5/3 22

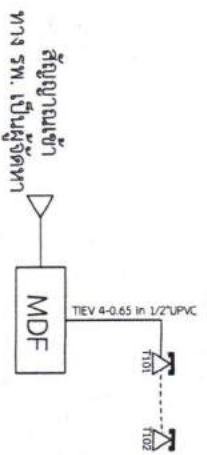
[Handwritten notes and signatures]

เชื่อมต่อกับระบบแม่ข่ายในระยะไม่เกิน 100 เมตร
เดินลอยในอากาศ

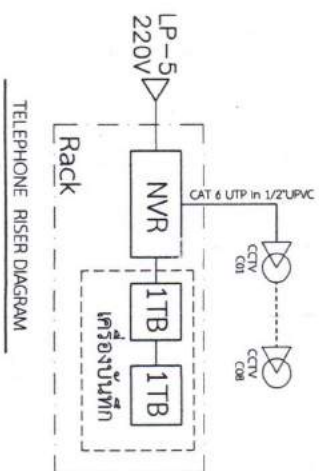
ติดตั้ง
1Ø2WIRE 15/(45A)



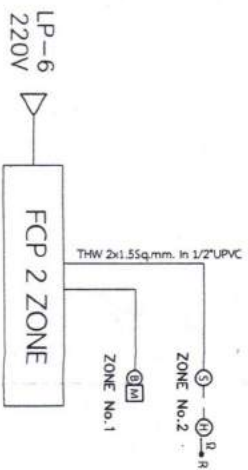
ELECTRICAL POWER SINGLE LINE DIAGRAM



TELEPHONE RISER DIAGRAM



TELEPHONE RISER DIAGRAM



FIRE ALARM SINGLE LINE DIAGRAM



โครงการพัฒนาระบบสารสนเทศ
209 หมู่ 19 ตำบลบางคูเวียง
อำเภอบางบัวทอง จังหวัดนนทบุรี
Tel. 062-501123

วันที่:

ออกแบบโดย น.ส. ฟ้า

อนุมัติ:

นาย ฟ้า
นาย ฟ้า
นาย ฟ้า

วันที่:

นาย ฟ้า
นาย ฟ้า
นาย ฟ้า

วันที่:

นาย ฟ้า
นาย ฟ้า
นาย ฟ้า

วันที่:

นาย ฟ้า
นาย ฟ้า
นาย ฟ้า

วันที่:

นาย ฟ้า
นาย ฟ้า
นาย ฟ้า

วันที่:

นาย ฟ้า
นาย ฟ้า
นาย ฟ้า



กรมส่งเสริมการเกษตร
299 หมู่ 19 อ.บ้านกรวด จ.บุรีรัมย์
โทร. 045-541133

นายแพทย์
นายแพทย์ ก.ร. 1 ที่

นายแพทย์

นายแพทย์
นายแพทย์ ก.ร. 1 ที่

นายแพทย์ ก.ร. 1 ที่

นายแพทย์ ก.ร. 1 ที่

นายแพทย์ ก.ร. 1 ที่

นายแพทย์ ก.ร. 1 ที่

นายแพทย์ ก.ร. 1 ที่

นายแพทย์ ก.ร. 1 ที่

นายแพทย์ ก.ร. 1 ที่

นายแพทย์ ก.ร. 1 ที่

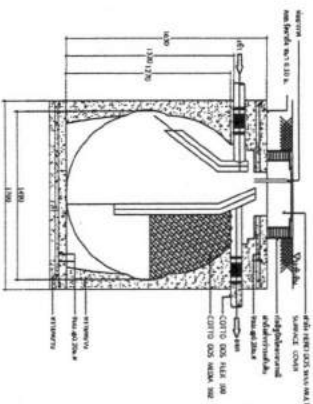
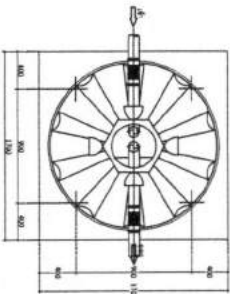
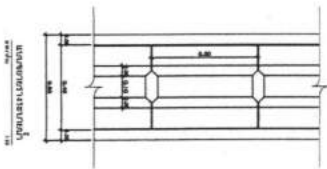
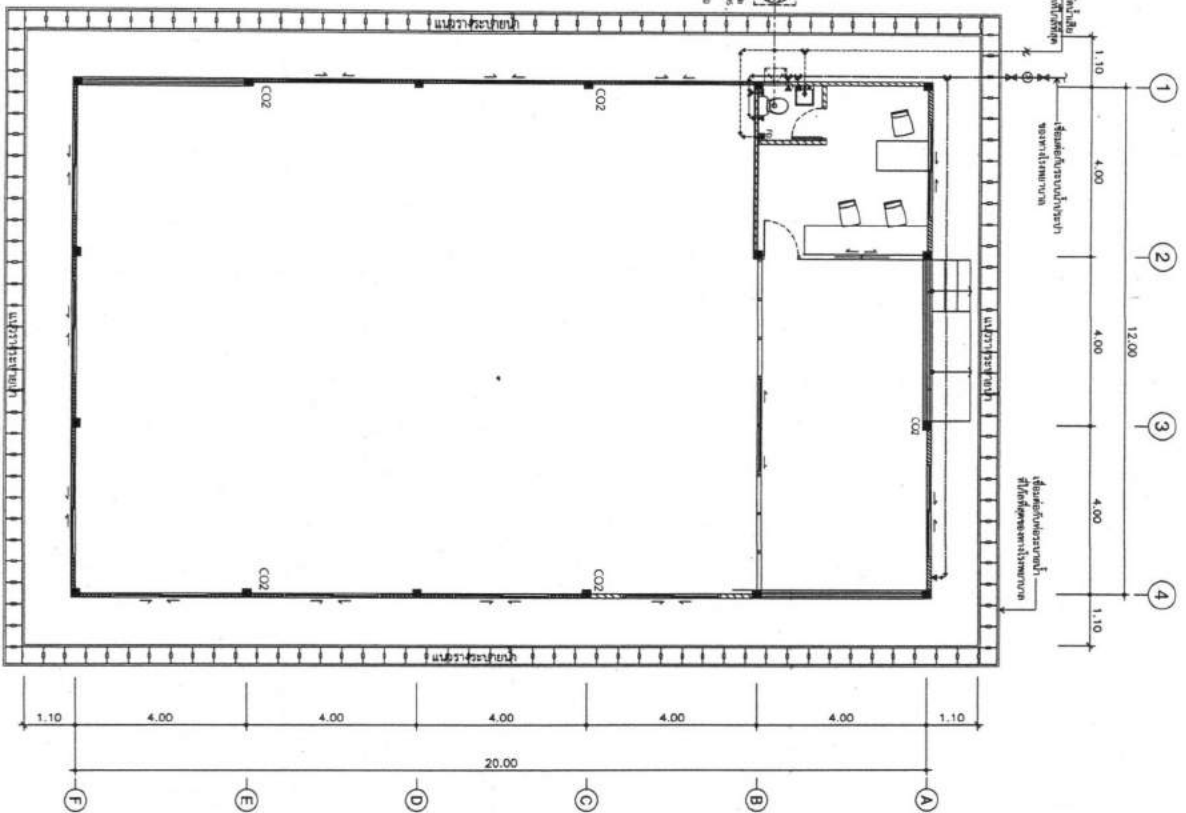
นายแพทย์ ก.ร. 1 ที่

นายแพทย์ ก.ร. 1 ที่

นายแพทย์ ก.ร. 1 ที่

นายแพทย์ ก.ร. 1 ที่

นายแพทย์ ก.ร. 1 ที่



ชนิด	จำนวน	ขนาด	ราคา	รวม
เหล็ก	5	5	1.00	5.00
ปูน	1	1	1.00	1.00
ทราย	1	1	1.00	1.00
อิฐ	1	1	1.00	1.00
...

แปลนระบบสุขภาพวิทยาลัยและตึกแห่งถึงตั้งบเพลิง

1:100

13/10/20...
นายแพทย์ ก.ร. 1 ที่
นายแพทย์ ก.ร. 1 ที่
นายแพทย์ ก.ร. 1 ที่

ตารางแสดงวงเงินงบประมาณที่ได้รับจัดสรรและราคากลางในงานจ้างก่อสร้าง

๑. ชื่อโครงการ...จ้างเหมาก่อสร้างอาคารพัสดุ ค.ส.ล. ๑ ชั้น จำนวน ๑ งาน.....
โดยวิธีประกวดราคาอิเล็กทรอนิกส์ (e-bidding).....
๒. (หน่วยงานเจ้าของโครงการ).....โรงพยาบาลสมเด็จพระยุพราชเดชอุดม จังหวัดอุบลราชธานี.....
๓. วงเงินงบประมาณที่ได้รับจัดสรร...๒,๗๐๖,๖๐๐.- บาท (สองล้านเจ็ดแสนหกพันหกร้อยบาทถ้วน).....
๔. ลักษณะงาน...จ้างเหมาก่อสร้างอาคารพัสดุ ค.ส.ล. ๑ ชั้น จำนวน ๑ งาน.....
๕. วันที่กำหนดราคากลาง (ราคาอ้างอิง) วันที่ ๕ ตุลาคม ๒๕๖๕
เป็นเงิน...๒,๗๐๖,๖๐๐.- บาท (สองล้านเจ็ดแสนหกพันหกร้อยบาทถ้วน)...
๖. บัญชีประมาณการราคากลาง
 - ๖.๑ แบบแสดงรายการปริมาณงานและราคา (แบบ ปร.๔).....
 - ๖.๒ แบบสรุปค่าก่อสร้าง (แบบ ปร.๕ ก).....
 - ๖.๓ แบบสรุปราคากลางงานก่อสร้างอาคาร (แบบ ปร.๖).....
๗. รายชื่อเจ้าหน้าที่ผู้กำหนดราคากลาง
 - ๗.๑ นางสาวอุไรวรรณ อมรไชย..... ทันตแพทย์เชี่ยวชาญ.....
 - ๗.๒ นางปราณี จันทร์มาลา..... เจ้าพนักงานธุรการชำนาญงาน.....
 - ๗.๓ นายณัฐพันธ์ พลโยธี..... วิศวกรโยธา (พนักงานราชการ).....

(ลงชื่อ).....*อุไร*.....ประธานกรรมการ
(นางสาวอุไรวรรณ อมรไชย)
ทันตแพทย์เชี่ยวชาญ

(ลงชื่อ).....*ปราณี*.....กรรมการ
(นางปราณี จันทร์มาลา)
เจ้าพนักงานธุรการชำนาญงาน

(ลงชื่อ).....*ณัฐพันธ์*.....กรรมการ
(นายณัฐพันธ์ พลโยธี)
วิศวกรโยธา (พนักงานราชการ)